



En 1996 el saldo migratorio de la C.A. de Euskadi sigue siendo negativo, aunque ligeramente más bajo que el año anterior 1996an, Euskal AEren migrazio-saldoa oraindik ere negatiboa izan da; saldo hori, dena dela, aurreko urtekoa baino txikixeagoa izan da

Tanto las personas que vienen de otras comunidades autónomas como las que se van de la C.A. de Euskadi son más jóvenes y tienen un nivel de formación más alto que la media de la población

Beste erkidego batzuetatik etorri direnak zein Euskal AEtik joan direnak, biztanleriaren batez bestekoaren aldean, gazteagoak dira eta prestakuntza-maila altuagoa dute

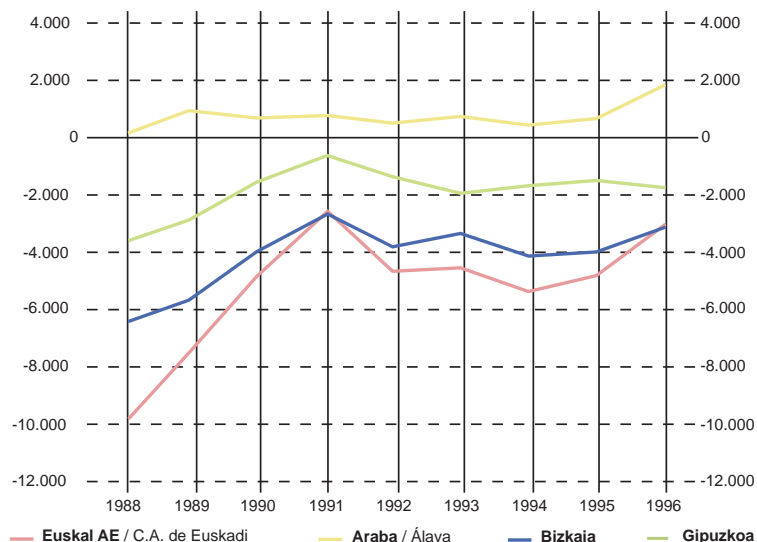
El **saldo migratorio externo** —diferencia entre entradas y salidas— en la C.A. de Euskadi en 1996 tiene signo negativo (-3.057 personas), aunque se reduce en un 36% respecto al año anterior. Desde 1988 los saldos han sido siempre negativos: entre ese año y 1991 se reducen paulatinamente en casi un 75%, pero en los últimos años ese decrecimiento se ha ralentizado.

Bizkaia con un saldo migratorio negativo de -3.128 personas, disminuye el mismo en un 22% respecto al pasado año. Gipuzkoa lo reduce en un 16% perdiendo 1.737

1996an, Euskal AEko **kanpotiko migrazio-saldook** edo —sarrereren eta irteeren arteko aldeak— zeinu negatiboa izan du (-3.057 lagun); dena dela, saldo hori % 36 jaitsi da, aurreko urtearen aldean. 1988az geroztik, saldoak beti negatiboak izan dira: urte horren eta 1991ren artean, saldo hori arian-arian murriztuz joan zen (ia % 75); hala ere, beharpen hori moteldu egin da azken urteotan.

Bizkaian, migrazio-saldoa negatiboa izan da (-3.128 lagun), eta saldo hori % 22 jaitsi da, aurreko urtearen aldean. Gipuzkoan, % 16 jaitsi da, eta 1.737 lagun galdu dira; Araban,

Migrazio-saldoren bilakaera, lurralde historikoa
Evolución del saldo migratorio por Territorio Histórico





personas y Álava, ganando 1.808 personas, casi triplica su saldo positivo en el último año.

Álava es el único territorio de la Comunidad que cuenta, durante toda la serie de años analizados, con un saldo migratorio de signo positivo, mientras que Gipuzkoa y Bizkaia lo tienen negativo.

A excepción del extranjero, con el que hay un saldo positivo de 708 personas, ninguna comunidad autónoma del Estado aporta a la C.A. de Euskadi más población de la que recibe de la misma. Únicamente se mantienen saldos migratorios positivos a lo largo de 1996 con las provincias de Burgos, Palencia y Sevilla.

La tasa neta de migración se mantiene negativa, aunque se reduce con respecto al pasado año

La **tasa neta de migración**, es decir, la diferencia entre las tasas de inmigración y emigración —expresada en relación a un intervalo anual y calculada en base a la población media del período considerado— cambia de signo en nuestra comunidad a comienzos de la década de los ochenta. En los últimos treinta años, la C.A. de Euskadi experimenta un pronunciado descenso en la tasa neta de migración, pasando de ser una comunidad receptora de inmigrantes a consolidarse como emisora de emigrantes.

A pesar de los altibajos observados en esta tasa, el descenso resulta más acusado en Álava y Bizkaia. No obstante, Álava conserva el signo positivo de la misma, siendo así el único territorio que ininterrumpidamente mantiene su saldo migratorio favorable.

La tasa neta de migración de la C.A. de Euskadi, que en 1996 ha sido de -1,5‰, se sitúa algo más de 2 puntos por debajo de la media del conjunto de comunidades autónomas. Por encima de la media están las comunidades de Baleares, Canarias, Cantabria, Castilla-La Mancha, Comunidad Valenciana y Navarra, con tasas que oscilan entre el 1,5‰ y el 6,2‰.

1.808 lagun irabazi dira, eta saldo positiboa hirukoiztu egin da azken urtean.

Gure erkidegoan, aztertu ditugun urte-serie osoan, lurralde bakarrak izan du migrazio-saldo positiboa, Arabak, hain zuzen; beste bi lurraldeek (Gipuzkoak eta Bizkaiak), aldiz, saldo negatiboa izan dute.

Atzerriarekin izan ezik (708 pertsonako saldo positiboa), Euskal AEk ez du saldo positiborik (joaten direnak baino biztanle gehiago etortzea) Estatuko ezein autonomia-erkidegorekin. 1996an, gure erkidegoak hiru probintziarekin baino ez ditu izan migrazio-saldo positiboak: Burgos, Palencia eta Sevillarekin, alegia.

Migrazio-tasa garbia oraindik ere negatiboa da, baina jaitsi egin da, aurreko urtearen aldean

Migrazio-tasa garbiak, hau da, inmigratio- eta emigratio-tasen arteko aldeak —urtealdi bati buruz adierazita eta aztergai dugun aldiaren batez besteko biztanleriaren arabera kalkulatuta— zeinuz aldatu zen gure erkidegoan laurogeiko hamarkadaren hasieran. Azken hogeita hamar urteetan, nabarmen jaitsi da Euskal AEko migrazio-tasa garbia: lehenago, etorkinak hartzen zituen erkidego bat zen; orain, aldiz, etorkinak bidaltzen dituen erkidego bat.

Nahiz eta tasa horrek gorabehera ugari izan duen, jaitsiera nabarmenagoa izan da Araban eta Bizkaian. Hala ere, Arabak oraindik ere zeinu

positiboa izan du; lurralde hori izan da, hain zuzen, etenik gabe migrazio-saldo positiboari eutsi dion bakarra.

1996an, Euskal AEko migrazio-tasa garbia ‰ -1,5ekoa izan da, hau da, 2 puntu autonomia-erkidegoen multzoaren batez bestekoaren azpitik. Batez bestekoaren gainetik daude honako erkidego hauek: Balearrak, Kanariak, Cantabria, Gaztela-Mantxa, Valentziako Erkidegoa eta Nafarroa (‰ 1,5 eta ‰ 6,2 arteko tasak).

Migrazio-tasa garbiaren bilakaera. (mila biztanleko)
Evolución de la tasa neta de migración. (por mil habitantes)

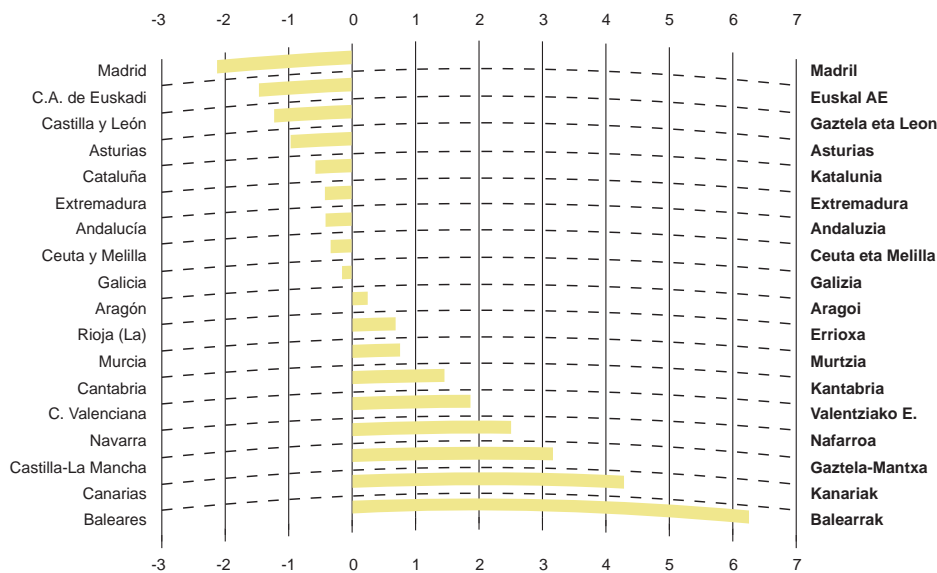
	EUSKAL AE C.A. DE EUSKADI	ARABA / ÁLAVA	BIZKAIA	GIPUZKOA
1965	18,2	25,5	20,7	12,1
1970	5,8	12,9	6,2	2,9
1975	4,8	8,7	6,2	1,1
1980	-5,1	2,0	-5,6	-6,7
1985	-2,5	2,2	-2,8	-3,8
1988	-4,7	0,3	-5,5	-5,4
1989	-3,5	3,5	-4,9	-4,1
1990	-2,3	2,5	-3,4	-2,3
1991	-1,2	2,7	-2,3	-1,0
1992	-2,2	1,8	-3,3	-2,0
1993	-2,1	2,6	-2,9	-2,8
1994	-2,5	1,6	-3,6	-2,5
1995	-2,3	2,4	-3,4	-2,2
1996	-1,5	6,4	-2,7	-2,6

Iturriak / Fuentes: INE. Migraciones (1965-1985).
Eustat. **Migrazio-Mugimenduen Estatistika** / Estadística de Movimientos Migratorios (1988-1996).

Madrid, con -2,1%, es la única comunidad autónoma del Estado que cuenta con una tasa neta de migración más desfavorable que la de la C.A. de Euskadi.

Estatuan, autonomia-erkidego bakarrak du Euskal AEk baino migrazio-tasa garbi negatiboagoa: Madrilek, hain zuzen (% -2,1).

Migrazio-tasa garbia, autonomia-erkidegoka (mila biztanleko)
Tasa de migración neta por comunidad autónoma (por mil habitantes)



Iturria / Fuente: INE. Migraciones(1995).

Migrazio-saldoaren eragina, autonomia-erkidegoka. 1996 (biztanleko portzentaia)
Incidencia del saldo migratorio por comunidad autónoma. 1996 (porcentaje sobre población)





La movilidad geográfica externa afectó al 12% de la población de la C.A. de Euskadi durante 1996, cifra sensiblemente inferior a la que se registra en el Centro y en el Norte de Europa

En 1996, se contabilizan 25.655 cambios de residencia habitual producidos entre municipios de la Comunidad Autónoma de Euskadi y el resto de comunidades del Estado, además del extranjero. La población afectada varía en cada uno de sus tres territorios históricos, siendo Bizkaia la que, a pesar de registrar el mayor número de movimientos migratorios, cuenta con la menor incidencia en su población, el 10%; le sigue Álava con el 13% de la población afectada por la migración externa y Gipuzkoa con el 15%.

En cuanto a la evolución en estos últimos años, Álava ha sido, tradicionalmente, el territorio en que más población se ha visto afectada por la movilidad externa.

Esta movilidad externa con la que cuenta la C.A. de Euskadi resulta reducida si se compara con el promedio del total de las comunidades autónomas del Estado (donde se mueven 16 de cada mil habitantes), o con la registrada en las diferentes regiones de los distintos países europeos.

De los países de la Unión Europea con datos disponibles sobre migraciones interregionales, únicamente en dos, Portugal e Italia, el promedio de la movilidad entre

1996an, kanpotiko lurralde-mugikortasunak Euskal AEko biztanleriaren % 12 ukitu zuen; kopuru hori Europako erdialdekoa eta iparraldekoa baino askoz txikiagoa da

1996an, ohiko bizilekuaren 25.655 aldaketa zenbatu dira Euskal Autonomia Erkidegoko udalerrien eta Estatu-ko gainerako udalerrien artean, atzerria ere barne. Aldaketek eragindako biztanleria ez da berdina izan hiru lurralde historikoetan; eraginik txikiena Bizkaiko biztanlerian izan du (% 10), nahiz eta migrazio-mugimendu gehien lurralde horretan izan den; ondoren, Araba (biztanleriaren % 13 kanpo-migrazioak eraginda) eta Gipuzkoa (% 15) daude.

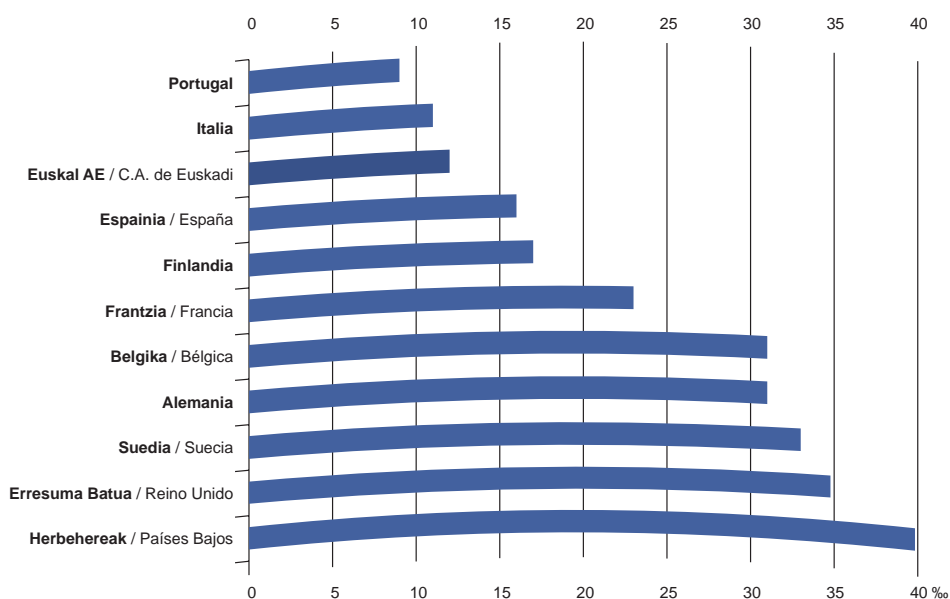
Azken urteotako bilakaerari dagokionez, Araba izan da, urtez urte, kanpo-mugikortasunak biztanle gehien eragin duen lurraldea.

Euskal AEk duen kanpo-mugikortasun hori are txikiagoa da, baldin eta Espainiako Estatu-ko autonomia-erkidegoen guztizkoaren batez bestekoarekin (non mila biztanleko 16 mugitzen baitira) edo Europako herrialdeetako eskualdeetan izandakoarekin erkatzen bada.

Eskualde arteko migrazioei buruzko datuak dituzten Europako Batasuneko herrialdeen artean, bitan (Portugalen eta Italian) baino ez da Euskal AEkoa baino txikia-

Eskualde arteko migrazioaren eragina Europako herrialdeetan. Batez bestekoak herrialdeka (mila biztanleko)

Incidencia de la migración interregional en los países europeos. Promedios por países (por mil habitantes)



Iturria / Fuente: EUROSTAT. Regiones, anuario estadístico 1998.

regiones es inferior a los 12‰ habitantes que se registran en la C.A. de Euskadi. Por el contrario, destacan, con fuerte incidencia de la migración entre sus regiones, países como: Países Bajos (40‰), Reino Unido (35‰), Suecia (33‰), Alemania (31‰), Bélgica (31‰) o Francia (23‰).

El número de personas que deja nuestra Comunidad descende algo más de un 10% respecto al pasado año

El número de **emigraciones hacia otras comunidades autónomas o hacia el extranjero** originadas en la C.A. de Euskadi en el año 1996 es de 14.356, dándose un descenso del 11% con respecto a 1995. Este decrecimiento en el número de emigraciones hacia fuera de la Comunidad Autónoma de Euskadi es mayor en Álava, ya que se reducen las mismas en un 46%.

Bizkaia registra la mitad de las emigraciones producidas en la C.A. de Euskadi durante 1996, Gipuzkoa un 40% y Álava el 10% restante.

La **tasa de emigración**, es decir, el número de emigraciones por mil habitantes en la C.A. de Euskadi, que en 1996 ha sido de 6,8‰, se sitúa 1 punto por debajo de la media del conjunto de comunidades autónomas. Situadas por encima de la media se encuentran Baleares, Castilla-La Mancha, Castilla y León, Extremadura, Madrid, La Rioja y Ceuta-Melilla, que superan a la C.A. de Euskadi con tasas que oscilan entre el 8‰ y el 23‰.

goa eskualdeen arteko mugikortasunaren batez bestekoa (‰ 12 biztanle). Beste herrialde batzuetan, aldiz, eragin handia du eskualdeen arteko migrazioak: Herbehereak (‰ 40), Erresuma Batua (‰ 35), Suekia (‰ 33), Alemania (‰ 31), Belgika (‰ 31) edo Frantzia (‰ 23).

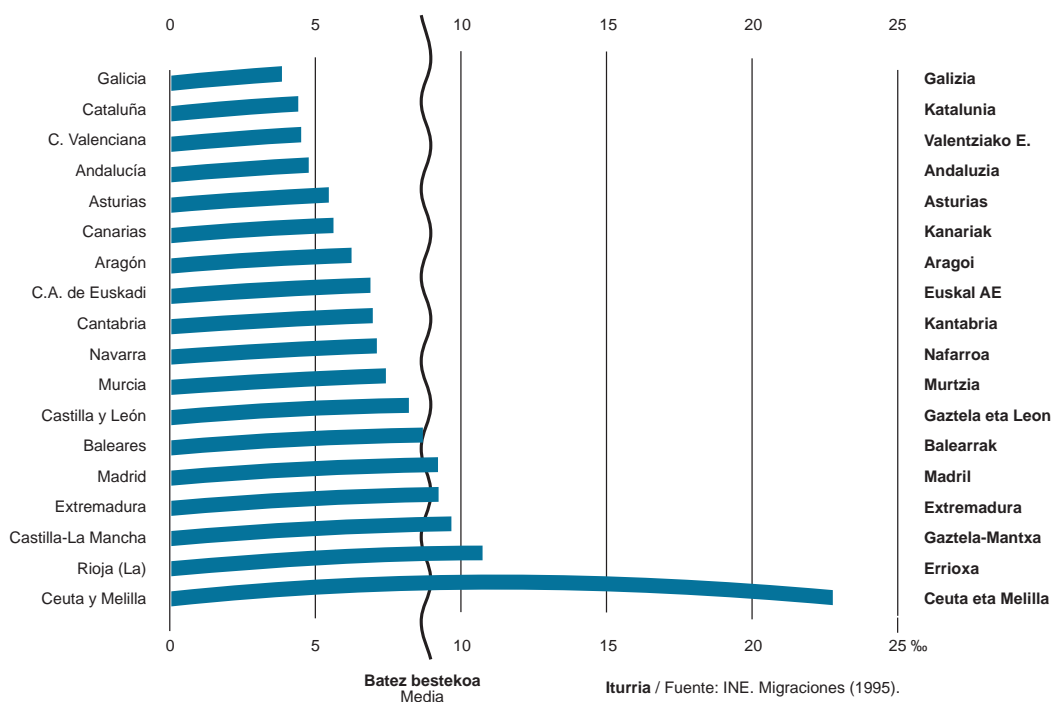
Gure erkidegoa utzi duen pertsona-kopurua % 10etik gora jaitsi da, aurreko urtearen aldean

1996an, **beste autonomia-erkidego batzuetarako** edo **atzerrirako emigrazioen** kopurua 14.356koa izan da Euskal AEn; beraz, kopuru hori % 11 jaitsi da, 1995aren aldean. Gure autonomia-erkidegotik kanporako emigrazioek behera egin dute; beherapen hori, dena dela, handiagoa izan da Araban, zeren han % 46 jaitsi baitira emigrazio horiek.

1996an Euskal AEn izan diren emigrazioen erdiak Bizkaian zenbatu dira; Gipuzkoan, % 40; eta Araban, gainerako % 10.

Emigrazio-tasa, hau da, mila biztanleko emigrazio-kopurua Euskal AEn, zeina 1996an % 6,8 baitzen, puntu 1 azpitik dago, autonomia-erkidegoen multzoaren batez bestekoaren aldean. Batez besteko horren gaineratik dau de Balearrak, Gaztela-Mantxa, Gaztela eta Leon, Extremadura, Madril, Errioxa eta Ceuta-Melilla; erkidego horietako tasak Euskal AEkoaren gaineratik daude, eta % 8 eta % 23 bitartekoak dira.

Emigrazio-tasa, autonomia-erkidegoka (mila biztanleko)
Tasa bruta de emigración por comunidad autónoma (por mil habitantes)





Álava es el territorio histórico de nuestra Comunidad con menor número de emigraciones por mil habitantes (4), mientras que en Bizkaia y Gipuzkoa el número de salidas por cada mil habitantes se sitúa en 7 y 8 respectivamente.

Los que salen de la C.A. de Euskadi se caracterizan fundamentalmente por ser jóvenes con niveles de formación superior

La **edad media de los emigrantes** es de 35,6 años. Entre los que se van de la C.A. de Euskadi, el grupo más numeroso corresponde a los jóvenes comprendidos entre 20 y 34 años, representando casi el 40%, seguido de los que tienen entre 35 y 49 años con el 21%.

La composición por edad de los emigrantes difiere ligeramente de la del conjunto de la población residente en la C.A. de Euskadi. Entre estos últimos, el 21% son jóvenes menores de 20 años y el 15% tiene 64 o más años, mientras que de los que dejan la C.A. de Euskadi se encuentran en estos grupos de edad el 18% y 11% respectivamente. En la edad adulta, entre 20 y 64 años, los emigrantes con el 71% son más numerosos que el total de los habitantes de la Comunidad (64%).

Considerando el **nivel de formación**, los emigrantes cuentan con niveles ligeramente superiores a la media del conjunto de los habitantes de la Comunidad. Los niveles más bajos de formación llegan a suponer un 56% en los emigrantes y el 61% para el conjunto de los habitantes de la C.A. de Euskadi. Entre los que abandonan la Comunidad el porcentaje de las personas que han cursado estudios superiores es del 15%, mientras que supone el 11% en el total de la población residente en la C.A. de Euskadi.

La mitad de las personas que dejan la Comunidad se van a Castilla y León, Navarra, Madrid y Cantabria

Las comunidades autónomas que constituyen polo de atracción para los emigrantes de la C.A. de Euskadi son por este orden: Castilla y León, Navarra, Madrid y Cantabria. Entre las cuatro reciben el 47% de las personas procedentes de nuestra Comunidad. Las emigraciones al extranjero representan un escaso 1% del volumen total.

En el ámbito provincial, Madrid junto con las provincias del entorno más próximo: Burgos, Cantabria, Navarra y La Rioja, atraen el 43% de las emigraciones de

Gure erkidegoko lurralde historikoen artean, mila biztanleko emigrazio-kopuru txikiena Arabakoa da (4); Bizkaian eta Gipuzkoan, berriz, mila biztanleko irteera-kopurua, hurrenez hurren, 7 eta 8koa da.

Gure erkidegotik irten direnak, batez ere, goi-mailako prestakuntza-maila duten gazteak dira

Emigranteen batez besteko adina 35,6koa da. Euskal AETik joan direnen artean, talderik ugariena 20 eta 34 urte arteko gazteei dagokie (ia % 40 hartzen dute); ondoren, 35 eta 49 urtea artekoak datoz (% 21).

Emigranteen adinkako osaera, Euskal AEko biztanleriaren multzoaren aldean, zertxobait desberdina da. Azken horien artean, % 21 20 urtetik beherako gazteak dira, eta % 15ek 64 urte edo gehiago dute. Euskal AE utzi dutenen artean, berriz, % 18 eta % 11 daude talde horietan, hurrenez hurren. Adin helduan, 20 eta 64 urte artean, emigranteak (% 71) gure erkidegoko biztanleen guztizkoa baino ugariagoak dira (% 64).

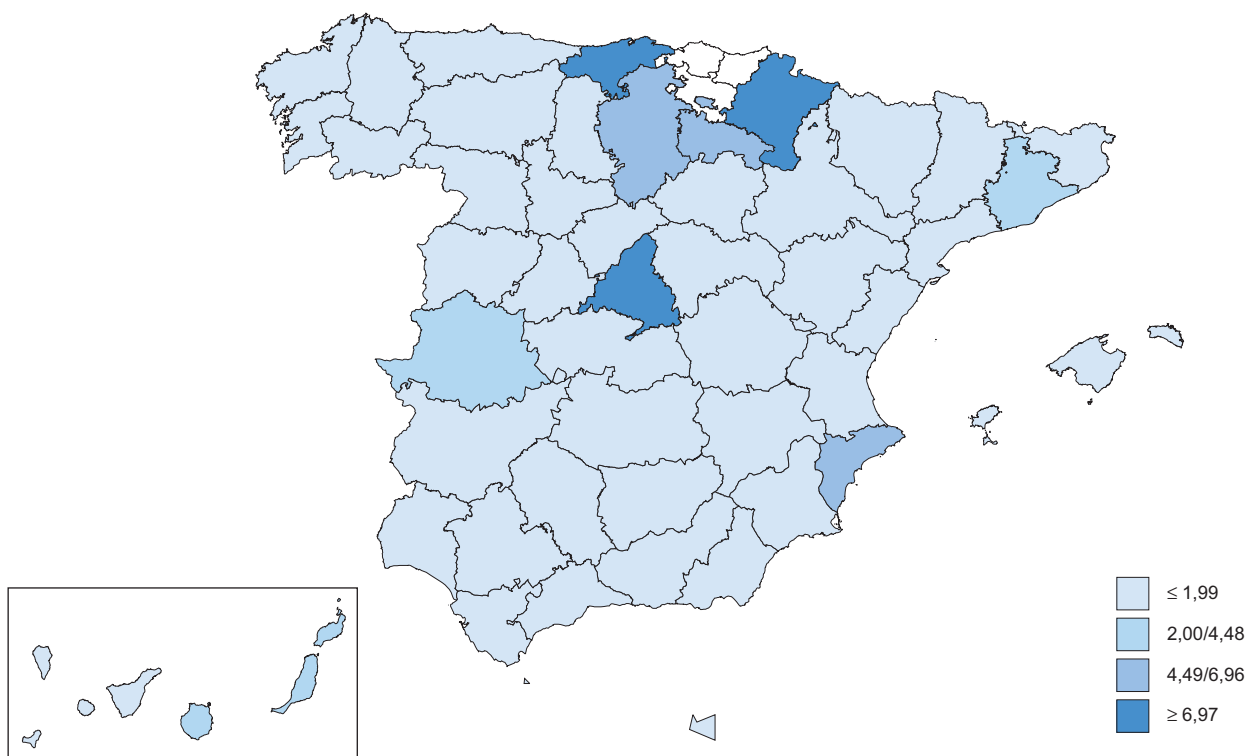
Prestakuntza-mailari dagokionez, emigranteen mailak zertxobait gaitetik daude, gure erkidegoko biztanleen multzoaren batez bestekoaren aldean. Prestakuntza-maila txikiak % 56ra iristen dira emigranteen artean; Euskal AEko biztanleen multzoan, berriz, % 61era. Gure erkidegoa utzi dutenen artean, goi-mailako ikasketak egin dituztenen ehunekoa % 15ekoa da; Euskal AEko biztanleriaren guztizkoan, berriz, % 11 hartzen du.

Gure erkidegoa utzi dutenen erdiak Gaztela eta León, Nafarroa, Madril eta Kantabriara joan dira

Euskal Autonomia Erkidegoko emigranteentzat, honako autonomia-erkidego hauek dira, hurrenez hurren, erakargarrienak: Gaztela eta León, Nafarroa, Madril eta Kantabria. Lauren artean, gure erkidegotik irtendako biztanleen % 47 hartzen dute. Atzerriko emigrazioek guztizko kopuruaren % 1 baino ez dute hartzen.

Probintzien arabera, Madrilek eta hurbileneko probintziek (Burgos, Cantabria, Nafarroa eta Errioxa) Euskal AEko emigrazioen % 43 erakarri dute; gainera, az-

Emigrazioak, helburuko probintziara. 1996 (ehunekoetan)
Emigraciones por provincia de destino. 1996 (en porcentajes)



la C.A. de Euskadi, lo cual viene siendo una constante en los últimos años. También destacan, aunque en menor medida, las provincias de Alicante, Barcelona y Cáceres, que acogen el 12% de la emigración.

Dos de cada tres emigrantes ha nacido en la C.A. de Euskadi y el 11% en alguna provincia de Castilla y León.

Una de cada seis partidas de la Comunidad es de retorno que vuelve a su provincia de nacimiento

El 16% de las salidas de nuestra Comunidad son emigraciones de retorno, entendiendo como tales aquellas cuyo destino es la provincia de nacimiento. Destaca Álava por ser el territorio con mayor incidencia de este tipo de emigración, 31%, frente al 16% de Gipuzkoa y al 14% de Bizkaia.

Sobresalen las comunidades de Castilla y León, Galicia, Extremadura y Andalucía como las más relevantes en cuanto a retornos al lugar de nacimiento ya que acogen seis de cada diez de las emigraciones de retorno originadas en la C.A. de Euskadi.

ken urteotako kopuruak ez dira asko aldatu. Gutxiago bada ere, beste probintzia batzuk ere aipatu behar dira: Alacant, Bartzelona, Cáceres, zeinek emigrazioaren % 12 hartu baitute.

Hiru emigrantetatik, bi Euskal AEn jaiok dira; eta % 11, Gaztela eta Leongo probintziaren batean.

Gure erkidegoko sei irteeratetik, bat itzulerakoa da, hau da, jaiotzako probintziara itzultzen da

Gure erkidegoko emigrazioen % 16 itzulerakoak dira, hau da, emigrantearen jaiotzako probintzia helburu duten emigrazioak dira. Araba aipatu behar da, lurralde horretan izan duelako eraginik handiena emigrazio-mota horrek (% 31); Gipuzkoan (% 16) eta Bizkaian (% 14), al-diz, txikiagoa izan da eragin hori.

Jaioterrirako itzulerei dagokienez, hona hemen zein izan diren erkidego aipagarrienak: Gaztela eta Leon, Galicia, Extremadura eta Andalucía. Euskal AEn sortutako itzulerako hamar emigraziotatik, seik erkidego horiek hartu dituzte.



Del total de personas que han salido de la Comunidad, 330 son extranjeros, lo que representa un 2,3%. Cuatro de cada diez son de nacionalidad europea, tres la tienen americana (mayoritariamente centroamericana y sudamericana), dos africana y uno asiática.

El número de inmigrantes que se instala en la C.A. de Euskadi se mantiene estable

El número de **inmigraciones** —personas procedentes de otras comunidades autónomas o del extranjero— que se establecen en la C.A. de Euskadi, alcanza la cifra de 11.299 en el año 1996, lo que supone una variación casi nula con respecto a 1995.

Bizkaia acoge el 40% de las inmigraciones producidas en la C.A. de Euskadi durante 1996, Gipuzkoa cuenta con parecida proporción, ya que atrae cuatro de cada diez de las inmigraciones, y Álava, por su parte, el 20% restante.

El número de inmigraciones por mil habitantes en la C.A. de Euskadi, que en 1996 ha sido de cinco se encuentra 4 puntos por debajo de la media del conjunto de comunidades autónomas. Situadas por encima de la media, Baleares, Canarias, Castilla-La Mancha, Extremadura, Navarra, La Rioja y Ceuta y Melilla, superan a la C.A. de Euskadi con cifras que oscilan entre el 9‰ y el 22‰.

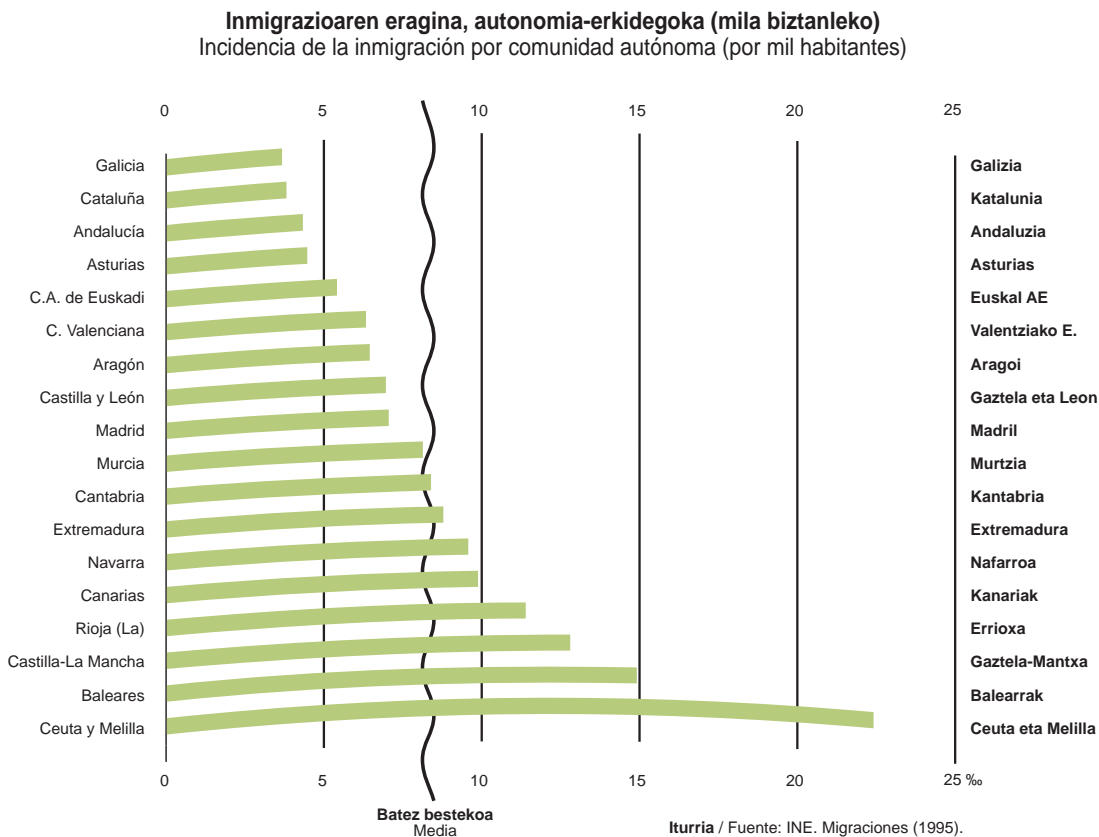
Gure erkidegotik irten diren guztietatik, 330 atzerritarak dira, hau da, % 2,3. Hamarretik lau europarrak dira; hiru, amerikarrak (gehienak, Erdi eta Hego Amerikakokak); bi, afrikarrak, eta, bat, asiarra.

Bizilekua Euskal AEn kokatu duten inmigranteen kopuruak ez du gorabeherarik izan

Inmigratio-kopurua —beste autonomia-erkidego batzuetatik edo atzerririk etorririk bizilekua Euskal AEn kokatzen dutenen kopurua— 11.299ra iritsi da 1996 urtean; beraz, kopuru hori ia ez da aldatu, 1995aren aldean.

1996an Euskal AEn izandako inmigrazioen % 40 Bizkaia hartu ditu; Gipuzkoak antzeko zatia hartu du, hamar inmigratziotatik, lau erakarri dituelako; Arabak, azkenik, gainerako % 20 erakarri ditu.

1996an, mila biztanleko inmigratio-kopurua bostekoa izan da Euskal AEn, eta 4 puntu azpitik dago, autonomia-erkidegoen multzoaren batez bestekoaren aldean. Batez bestekoaren gainetik daude honako erkidego hauek: Balearrak, Kanariak, Gaztela-Mantxa, Extremadura, Nafarroa, Errioxa eta Ceuta eta Melilla (% 9 eta % 22 arteko zenbakiak).



Al igual que las personas que dejan la Comunidad, los que vienen son jóvenes con niveles de formación superior

La **edad media de los inmigrantes**, (36,5 años), es casi un año superior a la de los emigrantes. Cerca del 40% de los que vienen a la C.A. de Euskadi son jóvenes comprendidos entre 20 y 34 años, le siguen los menores de 20 años y los de entre 35 y 49 años, ambos grupos con el 18%.

En cuanto a la estructura de la población, tanto el grupo de los jóvenes menores de 20 años (21%), como el de los de 65 y más años (15%) es más numeroso entre el total de la población residente en la C.A. de Euskadi que entre los inmigrantes que se instalan en la Comunidad (18 y 14% respectivamente). Por el contrario, el 67% de los inmigrantes tienen entre 20 y 64 años frente al 64% del total de los habitantes de la C.A. de Euskadi.

Los **niveles de formación de los inmigrantes** son sensiblemente superiores a los de las personas que residen en la C.A. de Euskadi. El 61% de los habitantes de la C.A. de Euskadi tienen estudios primarios frente al 52% de los inmigrantes. A su vez, el 11% de la población de la C.A. de Euskadi posee estudios superiores frente al 19% de los inmigrantes.

Casi cuatro de cada diez inmigrantes ha nacido en la C.A. de Euskadi

En cuanto al lugar de nacimiento de los inmigrantes, que no tiene por qué coincidir con su lugar de origen, el 37% de los mismos son nacidos en la C.A. de Euskadi, algo más del 18% son nativos de las provincias limítrofes (6% en Burgos, 4% en Cantabria, 5% en Navarra y 4% en La Rioja), el 9% se reparten entre Andalucía y Extremadura y el 8% son nacidos en algún país extranjero.

Las comunidades autónomas de las que más inmigrantes recibe nuestra Comunidad son: Cantabria, Castilla y León, La Rioja, Navarra y Madrid, además del extranjero, concretamente seis de cada diez.

Madrid junto con las provincias más próximas a la Comunidad (Burgos, Cantabria, Navarra y La Rioja) registran el 46% de las inmigraciones. A su vez las provincias de Alicante, Barcelona y Cáceres originan el 9% de la inmigración.

Gure erkidegoa utzi dutenak bezala, bertara etorri direnak goi-mailako prestakuntza duten gazteak dira

Inmigranteen batez besteko adina (36,5 urte) emigranteena baino ia urtebete handiagoa da. Euskal AERA etorri direnen % 40 20 eta 34 urte bitarteko gazteak dira; ondoren, 20 urtetik beherakoak eta 35 eta 49 urte artekoak daude, biak % 18rekin.

Biztanleriaren egiturari dagokionez, 20 urtetik beherakoen taldea (% 21) zein 65 urte eta gehiagokoa (% 15) ugariagoa da Euskal AEko biztanleriaren gutzitzaioan, ezen ez gure erkidegoan kokatzen diren inmigranteen artean (% 18 eta 14, hurrenez hurren). Aldiz, inmigranteen % 67 20 eta 64 urte artekoa da; Euskal AEko biztanleen gutzitzaioan, berriz, % 64.

Inmigranteen prestakuntza-mailak Euskal AEko biztanleenak baino askoz handiagoak dira. Euskal AEko biztanleen % 61ek lehen mailako ikasketak dituzte; inmigranteen artean, berriz, % 52k. Era berean, Euskal AEko biztanleen % 11k goi-mailako ikasketak dituzte; inmigranteen artean, berriz, % 19k.

Hamar inmigrantetatik, ia lau Euskal AEn jaioak dira

Inmigranteen jaioterriak ez du zertan nahitaez bat etorri behar jatorriko udalerriarekin. Horri dagokionez, % 37 Euskal AEn jaioak dira; % 18tik gora probintzia mugakideetan jaioak (% 6 Burgosen, % 4 Kantabrian, % 5 Nafarroan eta % 4 Errioxan); % 9 Andaluziaren eta Extremaduraren artean banatzen dira; eta % 8 atzerriko herrialderen batean jaioak dira.

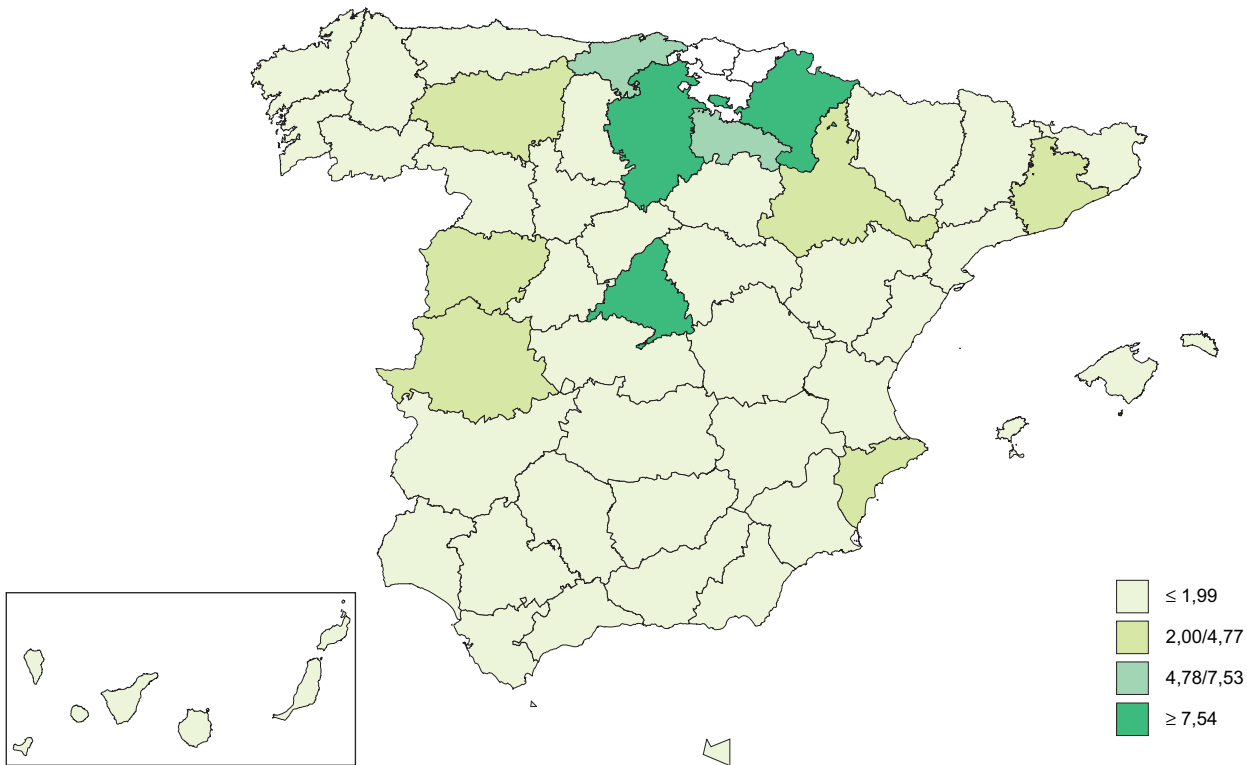
Hona hemen gure erkidegoak zein autonomia-erki-degotatik jasotzen duen etorkin gehien: Kantabria, Gaztela eta Leon, Errioxa, Nafarroa eta Madrildik, bai eta atzeritik ere (hamarretik sei, hain zuzen).

Madril eta gure erkidegotik hurbilen dauden probintziak (Burgos, Cantabria, Nafarroa eta Errioxa) inmigratzaioen % 46 hartzen dute. Era berean, beste probintzia batzuek (Alacant, Bartzelona eta Cáceres) inmigratzaioaren % 9 eragiten dute.



Inmigrazioak, jatorriko probintziara. 1996 (ehunekoetan)

Inmigraciones por provincia de origen. 1996 (en porcentajes)



Uno de cada cuatro inmigrantes vuelve a su municipio de nacimiento

De las inmigraciones externas registradas en la C.A. de Euskadi el 19% son de retorno, es decir, tienen como destino el mismo municipio que el de nacimiento. Ininterrumpidamente desde 1988, destaca Gipuzkoa por ser el territorio con mayor porcentaje de inmigración de retorno, que en 1996 es del 24%, seguido de Bizkaia con el 17% y Álava con el 13%.

Sobresalen Azkoitia, Bergara, Bermeo, Donostia-San Sebastián, Oñati y Tolosa como municipios en los que más de una tercera parte de los inmigrantes que acogen son de retorno.

Los inmigrantes de retorno, que regresan a su municipio de nacimiento, procedentes de Canarias, Madrid y Navarra destacan por encima de los que vienen de otras comunidades.

Casi uno de cada diez inmigrantes es de nacionalidad extranjera. Estas inmigraciones de extranjeros se cifran en 1996 en 815 personas, casi un 20% menos que el pasado año y suponen el 7% del total de las entradas en nuestra Comunidad. Tres cuartas partes de las mis-

Lau etorkinetatik, bat bere jaioterrira itzuli da

Euskal AEn zenbatu diren kanpo-inmigrazioetatik, % 19 itzulerakoak dira, hau da, jaioterrira dute helburu. 1988az geroztik, etenik gabe, Gipuzkoa nabarmendu behar da, itzulerako ehunekorik handienak lurralde horretakoak izan baitira (1996an % 24); ondoren, Bizkaia (% 17) eta Araba (% 13) datoz.

Atal horretan, Azkoitia, Bergara, Bermeo, Donostia eta Tolosa daude; udalerrri horietan, hartzen dituzten inmigranteen erdiak baino gehiago itzulerakoak dira.

Itzulerako inmigranteen artean, jaioterrira itzultzen diren artean, Kanarietatik, Madrildik eta Nafarroatik etorri direnak aipatu behar dira, beste erkidego batzuen aldean.

Hamar inmigrantetatik, ia bat atzerritarra da. Atzerritarren inmigrazio horiek 815 izan dira 1996an, aurreko urtean baino ia % 20 gutxiago, eta gure erkidegoko sarrearen guztizkoaren % 7 hartzen dute. Sarrera horietatik, hiru laurden Europako herrialdeetako (bereziki, portuge-

mas se reparten entre nacionalidades de algún país europeo, principalmente portugueses, y de países americanos, con predominio de cubanos. Del resto, el 15% corresponde a extranjeros de nacionalidades africanas, especialmente marroquíes, y el 10% asiáticos, mayoritariamente chinos.

Como conclusión, cabría apuntar que la persona migrante en general, tanto el que viene como el que se va de la Comunidad, comparte parecidas características: es una persona joven, de entre 35 y 49 años, cuyo nivel de formación es superior al del conjunto de la población de la C.A. de Euskadi. ■

sak) eta Amerikako herrialdeetako (batez ere, kubatarrak) hiritarren artean banatzen dira. Gainerakoen artean, % 15 afrikar nazionalitateko atzerritarrak dira (berezi, marokoarrak) eta % 10 asiar nazionalitatekoak, batez ere, txinatarrak.

Ondorio gisa, aipatu behar da migratzaileak, oro har, gure erkidegora etorri denak zein bertatik joaten denak, antzeko ezaugarriak dituela: gaztea da; 35 eta 49 urte artekoa da; eta beren prestakuntza-maila Euskal Aeko biztanleriaren multzoarena baino handiagoa da. ■





Esta publicación ofrece información sobre las migraciones extracomunitarias, es decir, aquellas que se producen entre municipios de la Comunidad Autónoma de Euskadi y el resto de las comunidades autónomas del Estado, además del extranjero.

*El análisis de las migraciones externas o extracomunitarias se complementa con el de las migraciones intracomunitarias y las migraciones intramunicipales, que son aquellas que se producen bien entre los diferentes municipios de la C.A. de Euskadi, bien dentro del mismo término municipal; y todas ellas conforman la **Estadística de Movimientos Migratorios (EMM)** de 1996, que ofrece continuidad a una serie anual iniciada en 1988, cuyo objetivo es evaluar las variaciones residenciales producidas en el ámbito territorial de nuestra Comunidad.*

Así como los censos o los padrones proporcionan una información puntual y estática referida a una fecha concreta, la Estadística de Movimientos Migratorios —junto con el Movimiento Natural de la Población— viene a completar las estadísticas de carácter censal sobre dinámica de la población. Esta estadística ofrece una aproximación global al fenómeno migratorio ocurrido en la C.A. de Euskadi, midiendo la intensidad y la composición de los flujos de la población provocados por las variaciones residenciales. Básicamente, la información ofrecida en la publicación versa sobre el destino de los emigrantes, origen de los inmigrantes, lugar de nacimiento, características sociodemográficas y características del suceso demográfico.

Argitalpen honek erkidegoz kanpoko migrazioei buruzko informazioa eskaintzen du, hau da, Euskal Autonomia Erkidegoko udalerrien eta Estatu gainerako autonomia-erkidegoen artean, atzerria ere barne, izaten diren migrazioei buruzkoa.

*Kanpo-migrazioak edo erkidegoz kanpoko migrazioak ez ezik erkidego barneko migrazioak eta udalerrri barneko migrazioak ere aztertzen ditu. Migrazio horiek Euskal AEko udalerrien artean zein udalerrien beren barnean izaten dira; horiek guztiak osatzen dute 1996ko **Migrazio-Mugimenduen Estadistika (MME)**. Estadistika horrek jarraipena ematen dio 1998an hasitako urteroko serieari, eta bere helburua gure erkidegoko lurralde-eremuan izaten diren bizileku-aldaketak aztertzea da.*

Zentsuek erta erroldak data jakin bati buruzko informazio zehatza eta estatikoa eskaintzen dute; Migrazio-Mugimenduen Estadistikak (eta Biztanleriaren Berezko Mugimenduenak), berriz, zentsu izaerako estatistikak osatzen dituzte, eta biztanleriari buruzko datu dinamikoak eskaintzen ditu. Estadistika honek Euskal AEko migrazioei buruzko hurbilketa orokor bat eskaintzen du, eta bizileku-aldaketek eragiten dituzten biztanle-mugimenduen zenbatekoak eta nolakoak diren neurtzen du. laburbilduz, hona hemen zeri buruzkoa den argitalpen honetako informazioa: emigranteak nora datozen, inmigranteak nondik doazen, horiek non jaio diren, gizarte eta demografi arloan nolako ezaugarriak dituzten, eta demografi gertakariak nolako ezaugarriak dituen.

INFORMAZIO-ESKAERA

Galderaren bat egin nahi badazu edo datu gehiago behar badazu, hemen aurkitu gaituzu:

EUSTAT (Euskal Estadistika Erakundea / Instituto Vasco de Estadística)
Wellingtono Dukea, 2
01010 Vitoria-Gasteiz
Tel.: 945 18 75 00
Faxa: 945 18 75 01
e-mail: eustat@eustat.es
www.eustat.es

SOLICITUD DE INFORMACIÓN

Para cualquier consulta o ampliación de los datos, pueden dirigirse a:

EUSTAT (Euskal Estadistika Erakundea / Instituto Vasco de Estadística)
Duque de Wellington, 2
01010 Vitoria-Gasteiz
Tel.: 945 18 75 00
Fax: 945 18 75 01
e-mail: eustat@eustat.es
www.eustat.es



Erakunde Autonomiaduna
Organismo Autónomo del



EUSKO JAURLARITZA
GOBIERNO VASCO