

# Estadística de movimientos migratorios

## Análisis de resultados

**Elaboración:**

**Eustat**

**Euskal Estatistika Erakundea**

Instituto Vasco de Estadística (Eustat)

**Fecha:**VI-2005

**Edición:**

**Eustat**

**Euskal Estatistika Erakundea**

Instituto Vasco de Estadística

Donostia-San Sebastián, 1 - 01010 Vitoria-Gasteiz

**Internet:** [www.eustat.es](http://www.eustat.es)

© **Euskal AEko Administrazioa**

Administración de la C.A. de Euskadi

## **INDICE**

<b>MOVILIDAD GEOGRÁFICA BRUTA.....</b>	<b>2</b>
<b>MOVILIDAD INTERREGIONAL.....</b>	<b>2</b>
<b>TASA DE MIGRACIÓN NETA .....</b>	<b>3</b>
<b>MOVIMIENTOS Y SALDOS MIGRATORIOS .....</b>	<b>6</b>
<b>TASA BRUTA DE EMIGRACIÓN .....</b>	<b>10</b>
<b>INCIDENCIA DE LA INMIGRACIÓN .....</b>	<b>11</b>
<b>CARACTERÍSTICAS DEMOGRÁFICAS DE LOS MIGRANTES .....</b>	<b>12</b>
<b>ORIGEN Y DESTINO DE LOS MIGRANTES POR COMARCA Y MUNICIPIO.....</b>	<b>14</b>
<b>ORIGEN Y DESTINO DE LAS MIGRACIONES EXTRACOMUNITARIAS.....</b>	<b>18</b>
<b>MIGRACIONES DE RETORNO .....</b>	<b>21</b>
<b>MIGRACIONES DE EXTRANJEROS .....</b>	<b>22</b>
<b>TAMAÑO DEL MUNICIPIO DE ORIGEN Y DESTINO .....</b>	<b>25</b>
<b>MIGRACIONES INTRAMUNICIPALES .....</b>	<b>27</b>

## ESTADÍSTICA DE MOVIMIENTOS MIGRATORIOS

La Estadística de Movimientos Migratorios permite conocer año a año aquellos desplazamientos que implican un cambio de residencia habitual y se producen en el ámbito territorial de la C.A. de Euskadi. Eustat elabora dicha estadística desde 1988 con periodicidad anual, lo cual posibilita el análisis de la evolución reciente del fenómeno migratorio en nuestra Comunidad.

### **MOVILIDAD GEOGRÁFICA BRUTA**

Durante 2002 se han contabilizado 162.218 cambios de residencia habitual en la Comunidad Autónoma de Euskadi.

Casi la mitad de los movimientos registrados, concretamente 79.335, corresponden a migraciones intramunicipales producidas dentro del mismo término municipal.

La movilidad interna o intracomunitaria constituida por las variaciones residenciales con origen y destino en diferentes municipios de la C.A.E. totaliza 37.186 movimientos.

Asimismo, se registran 25.967 inmigraciones externas o extracomunitarias, que son aquellas que tienen su origen en un municipio de fuera de la Comunidad y cuyo destino es la C.A. de Euskadi.

Por último, se producen 19.730 emigraciones externas o extracomunitarias, es decir, variaciones residenciales originadas en un municipio de la Comunidad y con destino fuera de la misma.

En resumen, el 7,7% de la población de la C.A.E. ha realizado algún cambio de residencia durante el año 2002; en el 72% de las ocasiones se trata de una movilidad de tipo intracomunitario frente al 28% que representa la movilidad extracomunitaria.

### **MOVILIDAD INTERREGIONAL**

En 2002 se contabilizan 37.186 cambios de residencia habitual producidos entre municipios de la Comunidad Autónoma de Euskadi y el resto de comunidades del Estado, además del extranjero.

La movilidad geográfica externa afectó a 22 de cada mil habitantes de la C.A. de Euskadi durante 2002. La población afectada varía en cada uno de sus tres territorios históricos, siendo Álava la que, a pesar de registrar el menor número de movimientos externos, cuenta con la mayor incidencia en su población, el 29‰; le sigue Bizkaia con el 23‰ y Gipuzkoa donde el 16‰ de la población realiza alguna migración extracomunitaria.

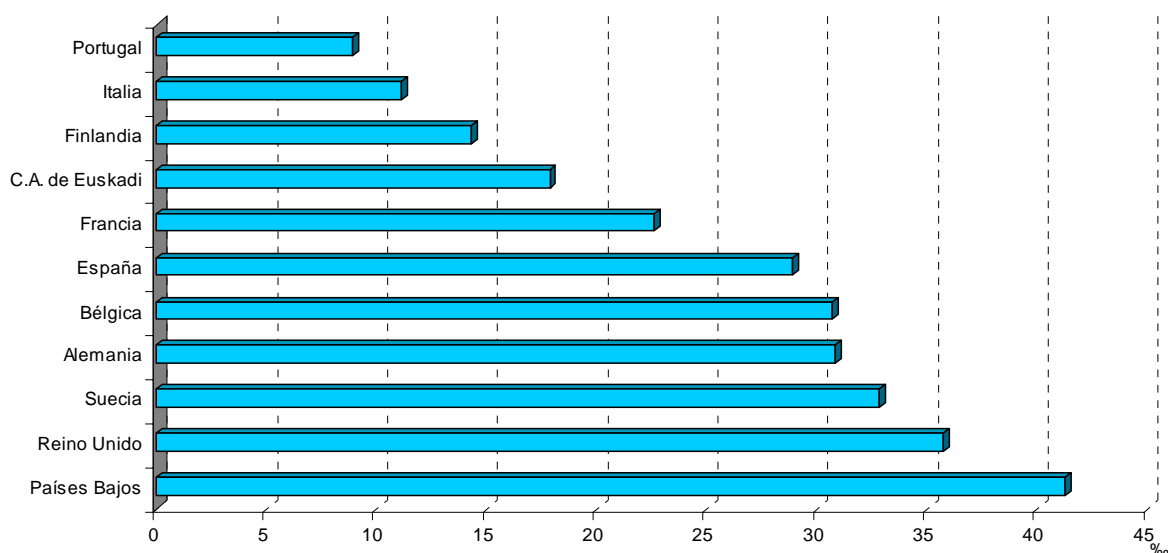
En cuanto a la evolución en estos últimos años, Álava ha sido, tradicionalmente, el territorio en que más población se ha visto afectada por la movilidad externa.

Esta movilidad externa o extracomunitaria que se produce en la C.A. de Euskadi resulta reducida si se compara con el promedio de las comunidades autónomas del estado español (donde se mueven 34 de cada mil habitantes), o con la registrada en las diferentes regiones de los países del Centro y del Norte de Europa.

Solamente en tres de los países de la Unión Europea con datos disponibles sobre migraciones interregionales, concretamente en Portugal, Italia y Finlandia, el promedio de la movilidad entre regiones es inferior a los 21‰ habitantes que se registran en la C.A. de Euskadi. Por el contrario,

destacan con fuerte incidencia de la migración entre sus regiones países como: Países Bajos (41‰), Reino Unido (36‰), Suecia (33‰), Alemania (31‰), Bélgica (31‰) o Francia (23‰).

### 1. Incidencia de la migración interregional en los países europeos. Promedios por países (por 1.000 habitantes)



Fuentes: EUROSTAT. Regiones, anuario estadístico 1999. INE. Migraciones 2001.

### TASA DE MIGRACIÓN NETA

La tasa neta de migración, es decir, la diferencia entre las tasas de inmigración y emigración - calculada para un año y referida a la población media de ese año- cambia de signo en nuestra Comunidad a comienzos de la década de los ochenta. Se puede apreciar con detalle en la tabla 1 como en los últimos treinta años la C.A. de Euskadi experimenta un pronunciado descenso en la tasa neta de migración desde la década de los 60, pasando de ser una comunidad receptora de inmigrantes a ser emisora de emigrantes. Sin embargo, en el año 2000 recupera el signo positivo de la migración.

La utilidad de esta tasa se centra en que permite comparar los datos relativos a las diferentes unidades espaciales de estudio, independientemente de su tamaño poblacional. En este sentido, a pesar de los altibajos observados en la también denominada tasa de crecimiento migratorio, el descenso resulta más acusado en Álava y Bizkaia. No obstante, Álava conserva el signo positivo de la misma, siendo así el único territorio que ininterrumpidamente mantiene un balance migratorio favorable.

TABLA 1: EVOLUCIÓN DE LA TASA DE MIGRACIÓN NETA (‰)

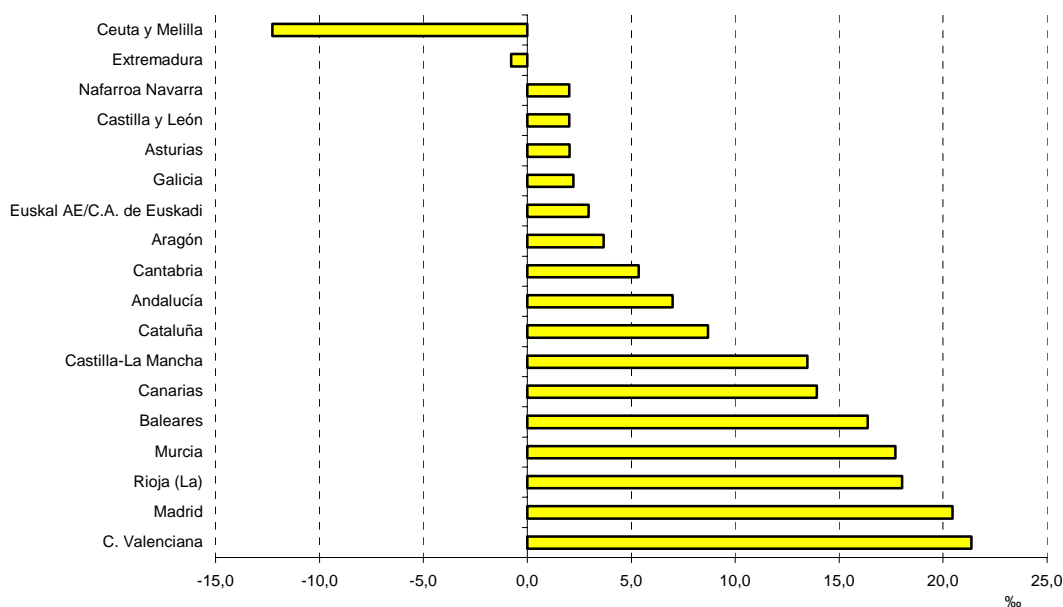
Año	C.A. de Euskadi	Araba/Alava	Bizkaia	Gipuzkoa
1988	-4,7	0,3	-5,5	-5,4
1989	-3,5	3,5	-4,9	-4,1
1990	-2,3	2,5	-3,4	-2,3
1991	-1,2	2,7	-2,3	-1,0
1992	-2,2	1,8	-3,3	-2,0
1993	-2,1	2,6	-2,9	-2,8
1994	-2,5	1,6	-3,6	-2,5
1995	-2,3	2,4	-3,4	-2,2
1996	-1,5	6,4	-2,7	-2,6
1997	-0,8	3,3	-2,0	-0,5
1998	-1,1	1,1	-2,0	-0,4
1999	-0,6	1,5	-1,5	0,1
2000	1,2	5,1	0,7	0,4
2001	3,4	8,1	2,9	2,2
2002	2,9	6,6	2,7	1,8

Fuentes: INE. Migraciones (1965-1985)  
 Eustat. Estadística de Movimientos Migratorios (1988 y ss)

La tasa neta de migración de la C.A. de Euskadi, que en 2002 ha sido de 2,9 ‰, se sitúa cinco puntos por debajo de la media del conjunto de comunidades autónomas. Con tasas inferiores, todas ellas negativas, se encuentra la comunidad de Extremadura además de las ciudades autónomas de Ceuta y Melilla.

El resto de las comunidades autónomas, oscilan con tasas entre el 2,0‰ de Castilla y León y el 21,4‰ de la comunidad de Valenciana.

**2. Tasa de migración neta por comunidad autónoma 2002. (por 1.000 habitantes)**



Fuente: INE. Migraciones 2002. (\*) Los datos relativos a otras CCAA no incluyen las emigraciones hacia el extranjero.

**3. Incidencia del saldo migratorio por comunidad autónoma. 2002 (porcentaje sobre población)**



Fuente: INE. Migraciones 2002. (\*) Los datos relativos a otras CCAA no incluyen las emigraciones hacia el extranjero.

## MOVIMIENTOS Y SALDOS MIGRATORIOS

El saldo migratorio total expresa la diferencia entre las entradas y las salidas por cambio de residencia producidas en nuestra Comunidad

En el año 2002 la C.A. de Euskadi cuenta con un saldo migratorio total de 6.237 personas, es decir, vienen a la C.A. de Euskadi 6.237 personas más de las que se van. Desde 1988 el saldo ha sido siempre negativo: entre ese año y 1991 se reduce paulatinamente casi un 75%, sin embargo este decrecimiento se ralentiza en los siguientes años y es en el 2000 cuando cambia el signo del mismo en la C.A. de Euskadi.

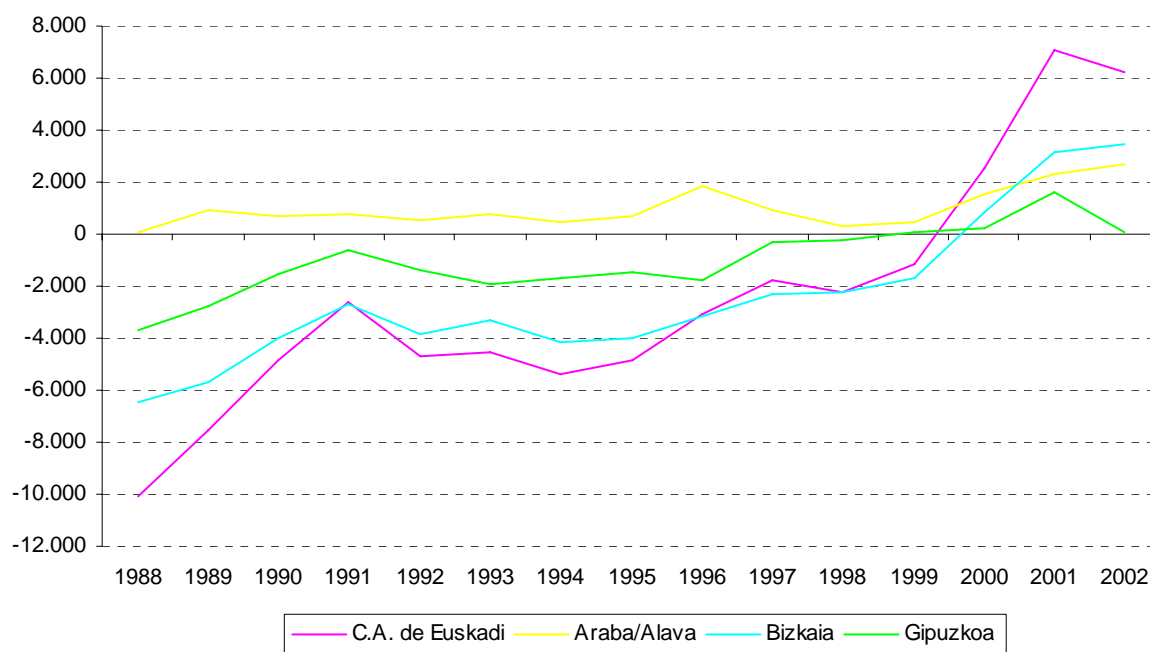
**TABLA 2. EVOLUCION DE LOS MOVIMIENTOS Y SALDOS MIGRATORIOS**

Año	Emigraciones		Inmigraciones		Saldo migratorio
	Total	Indice de variación (1988=100)	Total	Indice de variación (1988=100)	Total
1988	18.103	100	8.014	100	-10.089
1989	17.633	97	10.120	126	-7.513
1990	15.771	87	10.930	136	-4.841
1991	14.751	81	12.140	151	-2.611
1992	13.668	76	9.006	112	-4.662
1993	14.096	78	9.554	119	-4.542
1994	16.179	89	10.809	135	-5.370
1995	16.130	89	11.316	141	-4.814
1996	14.356	79	11.299	141	-3.057
1997	14.234	79	12.496	156	-1.738
1998	16.585	92	14.372	179	-2.213
1999	17.291	96	16.103	201	-1.188
2000	17.462	96	20.022	250	2.560
2001	18.696	103	25.775	322	7.079
2002	19.730	109	25.967	324	6.237

Hasta 1991 la paulatina disminución de los saldos era debida tanto al comportamiento positivo de las inmigraciones como al de las emigraciones, ya que a la vez que las emigraciones seguían un ritmo decreciente, las inmigraciones evolucionaban de forma ascendente. En cambio, desde 1992 aumentan anualmente tanto las entradas como las salidas de nuestra Comunidad hasta 1996, año en el que reaparece la tendencia a converger ambos movimientos. En los quince años analizados el volumen de las inmigraciones llega a incrementarse el 224%, mientras que las emigraciones aumentan un 9% en todo el período.



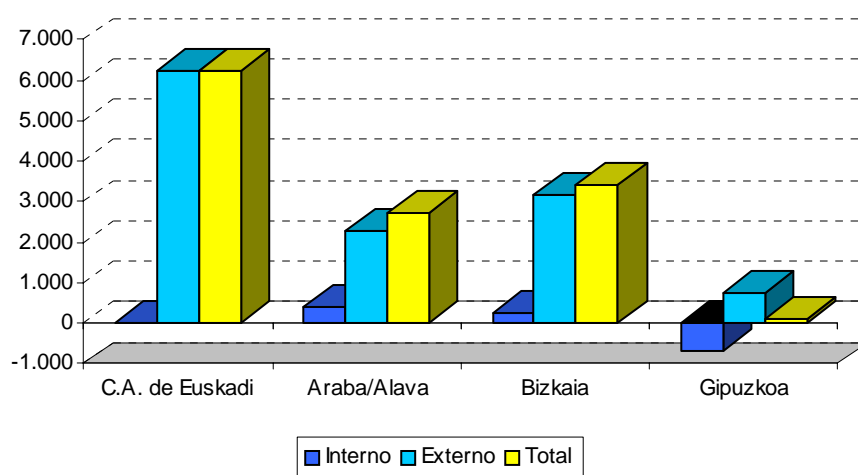
#### 4. Evolución del saldo migratorio por Territorio Histórico



Por territorios, Bizkaia, que gana 3.425 personas, presenta el saldo migratorio más elevado y aumenta el mismo un 7,6% respecto al año anterior. Álava, que gana 2.710 personas por migración aumenta su saldo positivo un 17% respecto al año anterior. Por su parte, Guipúzcoa gana 103 personas.

En los tres territorios el componente externo o extracomunitario es el que define en su totalidad el saldo migratorio.

### 5. Saldos migratorios por Territorio Histórico según tipo. 2002

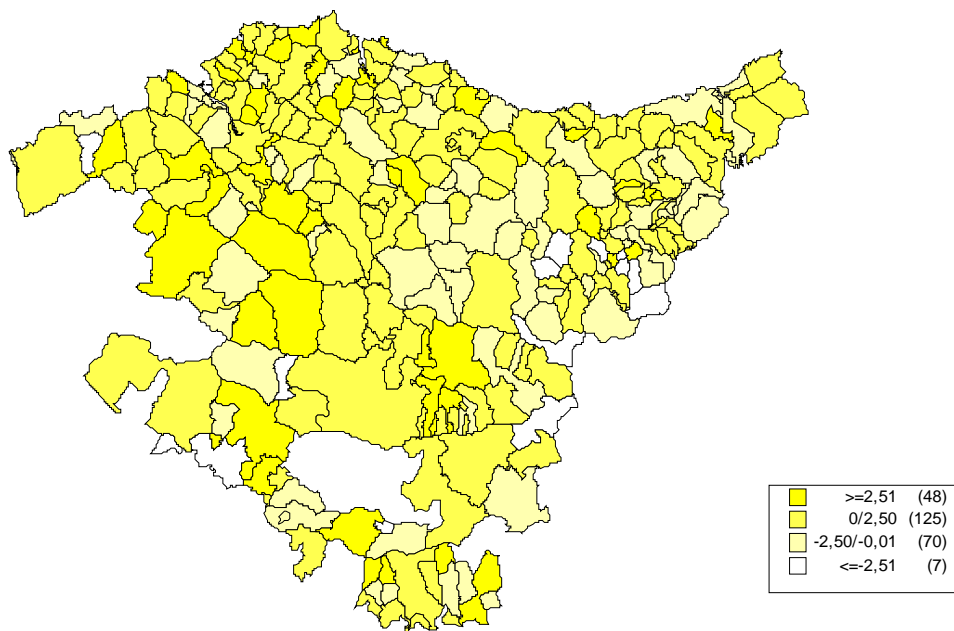


Descendiendo al ámbito comarcal, dieciseis de las veinte comarcas que conforman la C.A. de Euskadi tienen saldos migratorios positivos. Teniendo en cuenta el peso que los saldos representan respecto a su población, destacan las comarcas de Estribaciones del Gorbea (3%), Plentzia-Mungia (2,2%) y Rioja Alavesa (1,4%). En todas ellas el ámbito interno es el de mayor incidencia en el saldo migratorio.

Las cuatro comarcas con saldo migratorio negativo son: Donostia- Sebastián, Alto Deba, Goierri y Bajo Deba, con un saldo migratorio que oscila entre el (-0,13%) y el (-0,34%) del total de su población.

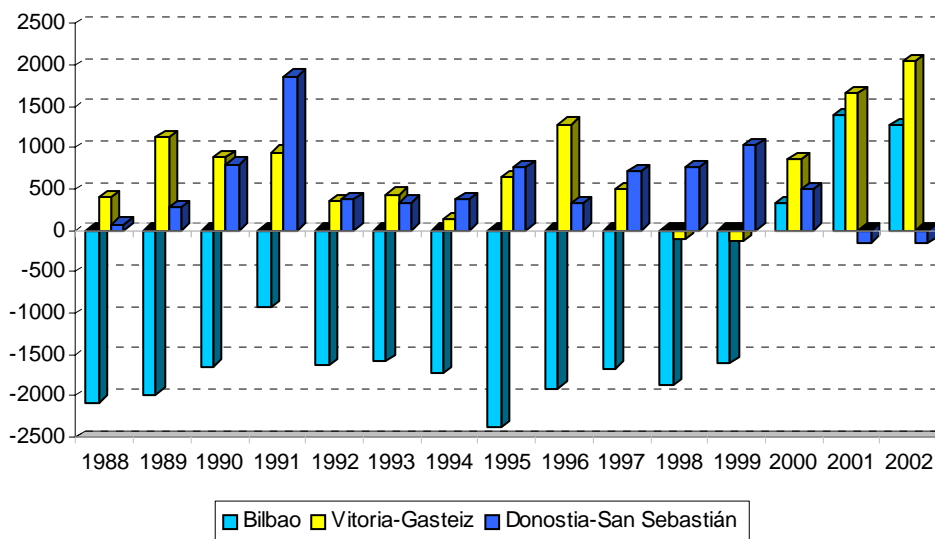
De los 250 municipios que componen la C.A. de Euskadi, 76 cuentan, durante el año 2002, con saldos migratorios negativos, 167 lo tienen de signo positivo y los 7 restantes lo mantienen neutro.

**6. Incidencia del saldo migratorio total por municipio. 2002 (porcentaje sobre la población municipal)**



Hasta 1997 las tres capitales se distinguen en función del comportamiento de sus respectivos saldos migratorios; por un lado se sitúan Vitoria-Gasteiz y Donostia-San Sebastián con una evolución positiva, mientras que por otro lado, está Bilbao con dinámica negativa. En 2002 Vitoria y Bilbao presentan saldos migratorios de signo positivo.

### 7. Evolución del saldo migratorio en los municipios mayores de 100.000 habitantes



En valores absolutos, el municipio de Vitoria-Gasteiz cuenta con el mayor balance migratorio positivo y gana 2.044 habitantes, seguido de Bilbao con un saldo de 1.273 habitantes, Irún cuyo saldo es de 628 habitantes, Durango con un saldo de 349 personas, Arrigorriaga cuyo saldo es 330 personas, y Mungia cuyo saldo es de 277 habitantes.

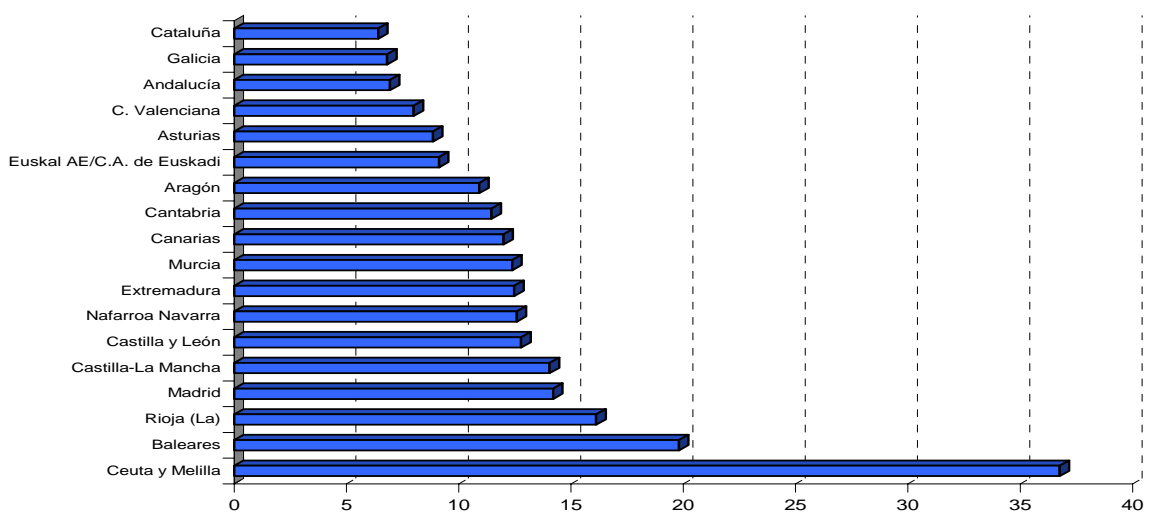
Por el contrario, Basauri tiene el saldo migratorio negativo más elevado de la Comunidad y pierde 514 habitantes, Sestao (-486) habitantes, Barakaldo (-472 habitantes), Portugalete (-454), Errenteria (-318 habitantes), Santurtzi (-261 habitantes), Pasaia (-199 habitantes), Eibar (-194 habitantes) y Ermua con -180 habitantes.

### TASA BRUTA DE EMIGRACIÓN

El número de emigraciones hacia otras comunidades autónomas o hacia el extranjero originadas en la C.A. de Euskadi en el año 2002 es de 19.730, es decir 1.034 emigraciones más que en 2001, lo que supone un aumento del 5,5% con respecto al pasado año.

La tasa de emigración, es decir, el número de emigraciones por mil habitantes en la C.A. de Euskadi, que en 2002 ha sido de 9,4‰, aumenta un 0,5‰ respecto al año anterior y si se excluyen los datos de emigraciones al extranjero se sitúa en el 9,1‰, algo más de tres puntos por debajo de la media del conjunto de comunidades autónomas. Situadas por encima de la media, Castilla-La Mancha, Madrid, La Rioja, Baleares y Ceuta-Melilla superan a la C.A.E. con tasas que oscilan entre el 14‰ y el 37‰.

### 8. Tasa bruta de emigración por Comunidad Autónoma. 2002



Fuente: INE. Migraciones 2002. (\*) Los datos relativos a otras CCAA no incluyen las emigraciones hacia el extranjero.

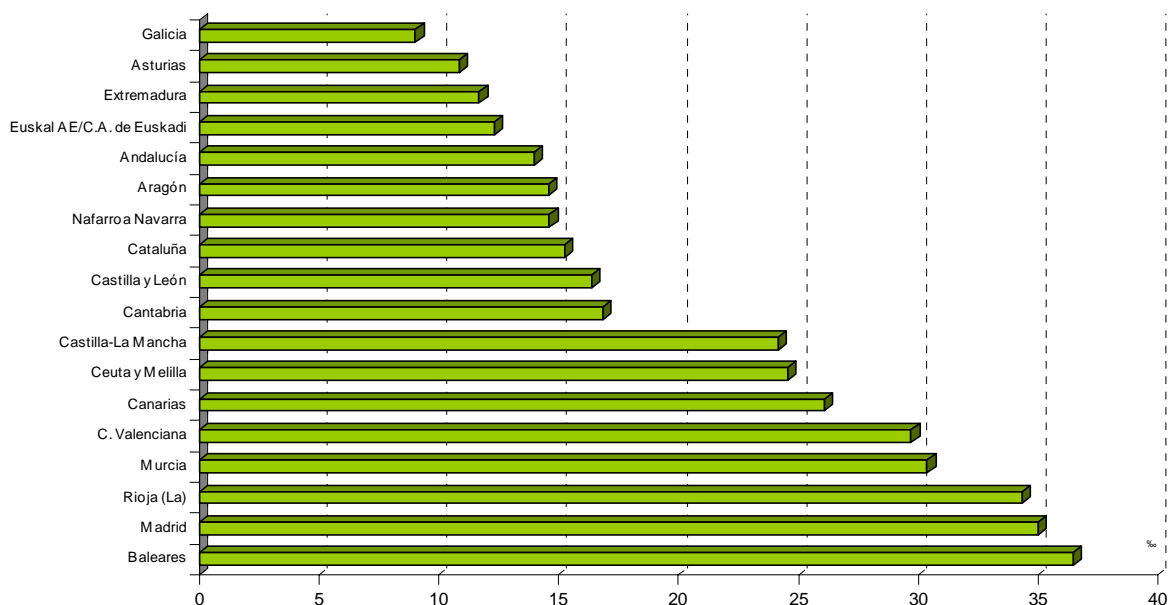
Gipuzkoa es el territorio de nuestra Comunidad con menor número de emigraciones por mil habitantes, 8, en Bizkaia es de 10 y en Álava el número de emigraciones por mil habitantes se sitúa en 11.

### INCIDENCIA DE LA INMIGRACIÓN

El número de personas procedentes de otras comunidades autónomas o del extranjero que se establecen en la C.A. de Euskadi alcanza la cifra de 25.967 en 2002, concretamente 192 inmigraciones más que el pasado año, dándose un aumento del 0,74% con respecto a 2001.

En 2002 en la C.A. de Euskadi el número de inmigraciones es de 12,3 por mil habitantes, se encuentra 9 puntos por debajo de la media del conjunto de comunidades autónomas. Situadas por encima de la media, Castilla-La Mancha, Ceuta-Melilla, Canarias, C. Valenciana, Murcia, La Rioja, Madrid y Baleares superan a la C.A. de Euskadi con cifras que oscilan entre el 24% y el 37%.

### 9. Incidencia de la inmigración por Comunidad Autónoma. 2002 (por 1.000 habitantes)



Iturria/Fuente: INE. Migraciones 2001.

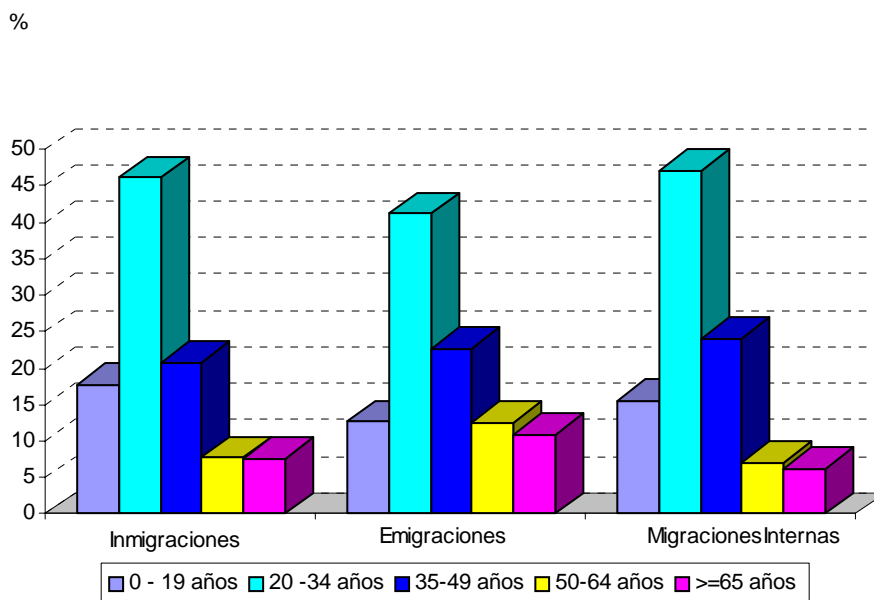
Álava es el territorio de nuestra Comunidad con mayor número de inmigraciones por mil habitantes, 18,8, le sigue Bizkaia con 12,8 inmigraciones por mil habitantes y Gipuzkoa con 8,8 inmigraciones por mil habitantes.

### CARACTERÍSTICAS DEMOGRÁFICAS DE LOS MIGRANTES

Atendiendo al reparto por edad de los migrantes, tanto intracomunitarios como extracomunitarios, se observa gran similitud de la distribución en cada uno de los tipos de migración, excepto en los grupos de edad más avanzada. El grupo más numeroso corresponde siempre a los jóvenes comprendidos entre 20 y 34 años, especialmente en el caso de migraciones ocurridas en el ámbito interno, con un porcentaje del 47%, que supera en 1 punto a las inmigraciones y en 6 a las emigraciones extracomunitarias. El siguiente grupo en importancia es el de 35 a 49 años, que comprende el 24% de los migrantes internos, el 23% de los emigrantes y 21% inmigrantes.

La edad media de los emigrantes con 38,5 años es de tres años superior a la de los inmigrantes que se sitúa en 34,3.

### 10. Migraciones por clase y grupos de edad. 2002



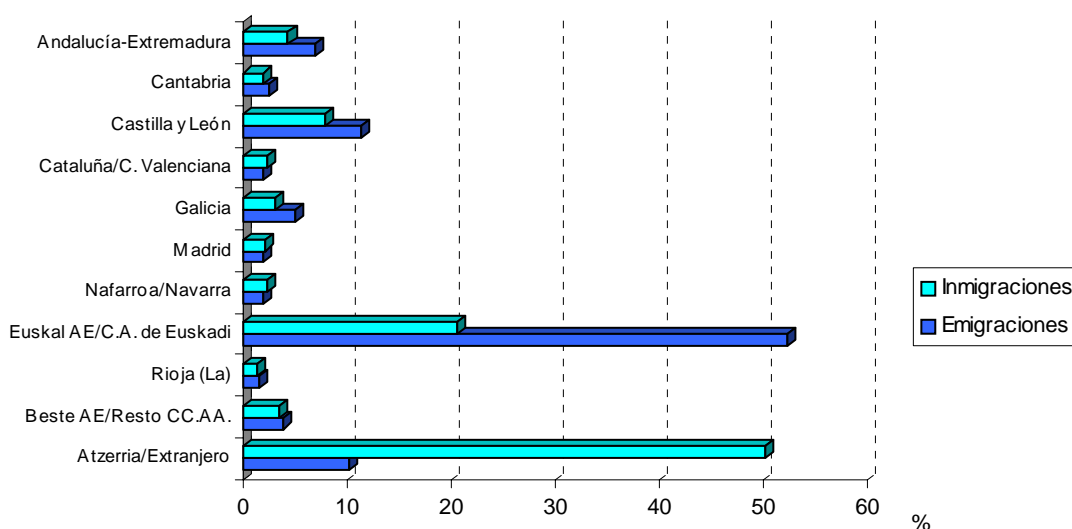
Los tres territorios históricos presentan parecido comportamiento de sus saldos migratorios en todas las edades. El mayor saldo positivo se da entre la población adulta-joven (de 20 a 35 años), mientras que el único tramo de edad que presenta saldos negativos es el de adultos en edades cercanas a la jubilación (entre 55 y 65 años).

Si bien los tres territorios históricos mantienen el mismo comportamiento por edades en su saldo migratorio, la incidencia en el territorio alavés es considerablemente más positiva incluso en aquellos tramos de edad en los que el saldo es negativo.

Considerando el nivel de titulación, los niveles más bajos de titulación suponen el 49% en las inmigraciones y el 51,2% en las emigraciones; los niveles superiores representan el 16,8% en las emigraciones y el 18,5% en las inmigraciones.

Otro elemento a destacar en el análisis de la migración es el lugar de nacimiento de los migrantes, que no tiene por qué coincidir con su lugar de origen. De los inmigrantes, el 50,2% son nacidos en algún país extranjero, superando así a los nacidos en la C.A. de Euskadi, que en el año 2002 son el 20,6% de los mismos; algo menos del 10% son nativos de las provincias limítrofes (2,7% en Burgos, 2% en Cantabria, 2,3% en Navarra y 1,5% en La Rioja) y el 8% son nacidos en la comunidad de Castilla y León.

### 11. Migraciones por clase y Comunidad Autónoma de nacimiento. 2002



En cuanto a los emigrantes, uno de cada dos ha nacido en la C.A. de Euskadi y el 11,5% en alguna provincia de Castilla y León.

### ORIGEN Y DESTINO DE LOS MIGRANTES POR TERRITORIO HISTÓRICO

Bizkaia acoge el 56% de las inmigraciones registradas en la Comunidad a la vez que provoca el 58% de las emigraciones. Gipuzkoa, que en 2002 atrajo casi una de cada cuatro de las entradas habidas en la C.A.E., registra también una de cada cuatro de las salidas. Álava, por su parte, recoge el 21% de las inmigraciones y el 16% de las emigraciones.

El destino más habitual de las migraciones internas suele ser el propio Territorio Histórico: así en Bizkaia el 84% de las partidas han tenido como destino el mismo Territorio; en Gipuzkoa esto mismo ocurre en el 71% de los casos, mientras que en Álava sólo ha sucedido en el 51% de las ocasiones.

### ORIGEN Y DESTINO DE LOS MIGRANTES POR COMARCA Y MUNICIPIO

Las tres comarcas que registran un mayor número de inmigraciones, emigraciones y migraciones internas son, lógicamente, aquellas en las que se encuentra ubicada la capital de cada uno de los Territorios. Entre la Llanada Alavesa, Donostia-San Sebastián y el Gran Bilbao concentran las tres cuartas partes de los movimientos externos (inmigración/emigración) y el 62% de los movimientos internos. Además, entre los tres municipios mayores de 100.000 habitantes absorben el 48% de la inmigración, el 42% de la emigración y casi una de cada cuatro de las migraciones internas.

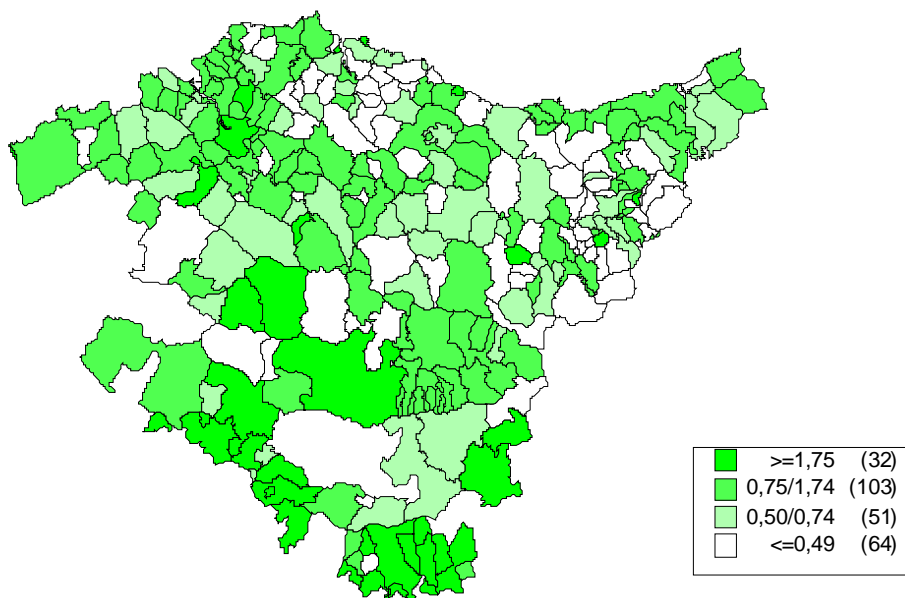


Si se analiza la incidencia de cada tipo de migración sobre la población de cada una de las comarcas, se observa que, respecto al ámbito externo, Rioja Alavesa y Valles Alaveses registran el mayor número de inmigraciones con relación a su población, siendo las dos únicas comarcas cuyas entradas superan el 3,6% y el 2,4% respectivamente.

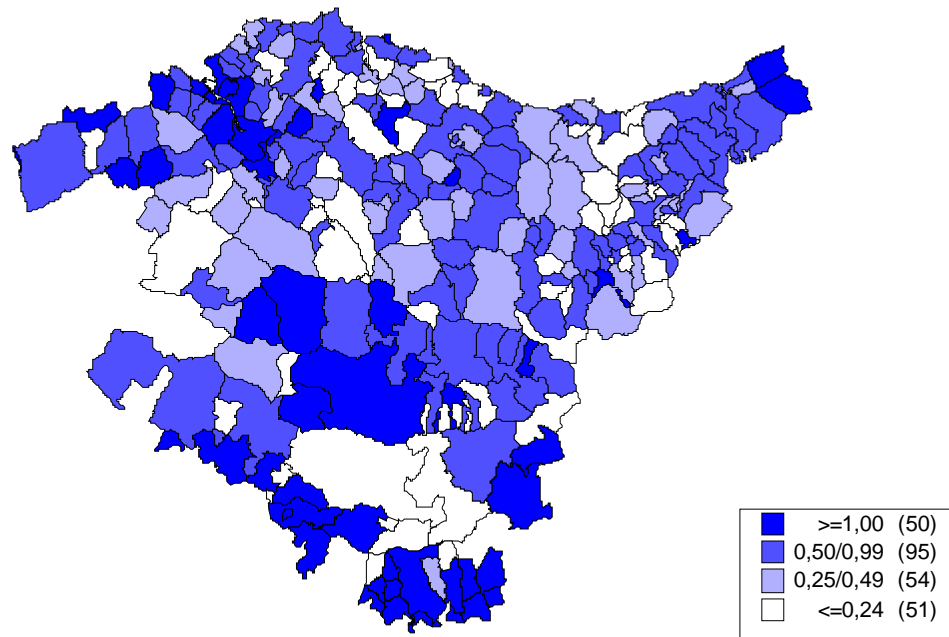
Destacan, con entradas superiores al 3% de su población, los municipios localizados en la zona sur de las comarcas alavesas mencionadas limítrofes con Burgos y La Rioja, Leza, Oyón, Ribera Baja y Yécora/lekora.

A su vez, en cuanto a las salidas, la comarca de Valles Alaveses y Rioja Alavesa cuentan con el mayor número de emigraciones en relación a su población, superando en ambos casos el 1%.

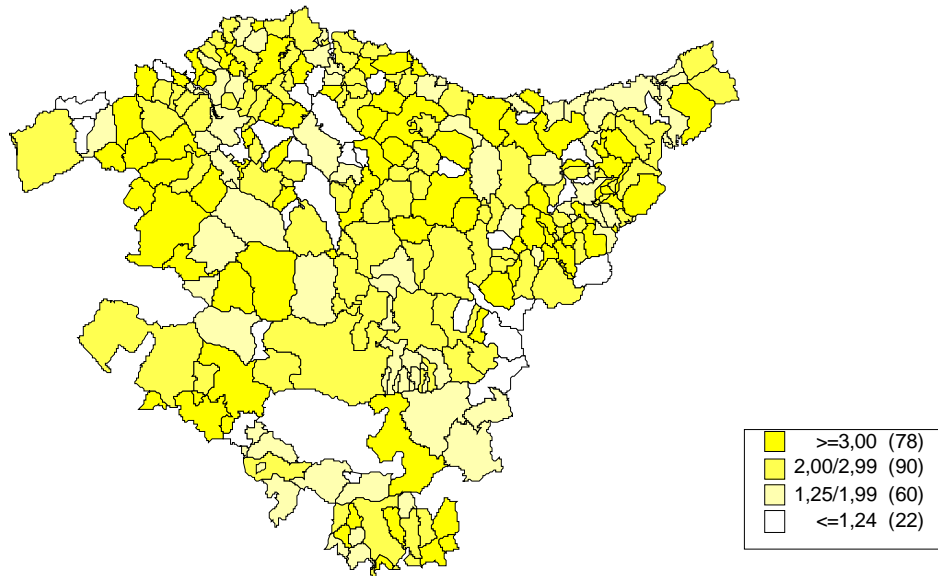
#### 12. Incidencia de la inmigración en los municipios de destino. 2002 (porcentaje sobre población municipal)



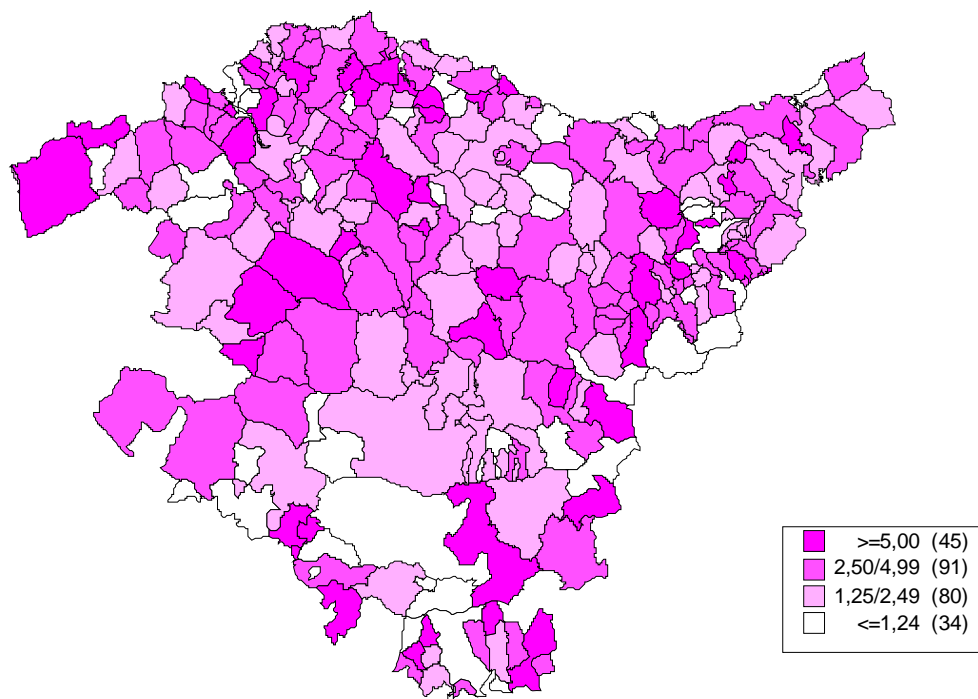
13. Incidencia de la emigración en los municipios de origen. 2002 (porcentaje sobre la población municipal)



14. Incidencia de la migración interna en los municipios de origen. 2002 (porcentaje sobre la población municipal)



### 15. Incidencia de la migración interna en los municipios de destino. 2002 (porcentaje sobre la población municipal)



Comarcas con una fuerte atracción para las migraciones intracomunitarias son Valles Alaveses, Montaña Alavesa, Estribaciones del Gorbea y Plentzia-Mungia, con una incidencia que supera el 3% de su población. En Álava destaca el municipio de Alegría-Dulantzi; en Bizkaia, Plentzia y Maruri/Jatabe; y en Gipuzkoa, Altzaga, e Irura; todos ellos atraen más del 7% de su población.

Desde el punto de vista del origen, las salidas por migración interna rebasan el 2% de la población en las comarcas de Valles Alaveses, Montaña Alavesa, Estribaciones del Gorbea, Plentzia-Mungia y Tolosa. Con incidencia superior al 5% sobresalen los municipios LaPuebla Labarca y Berriz.

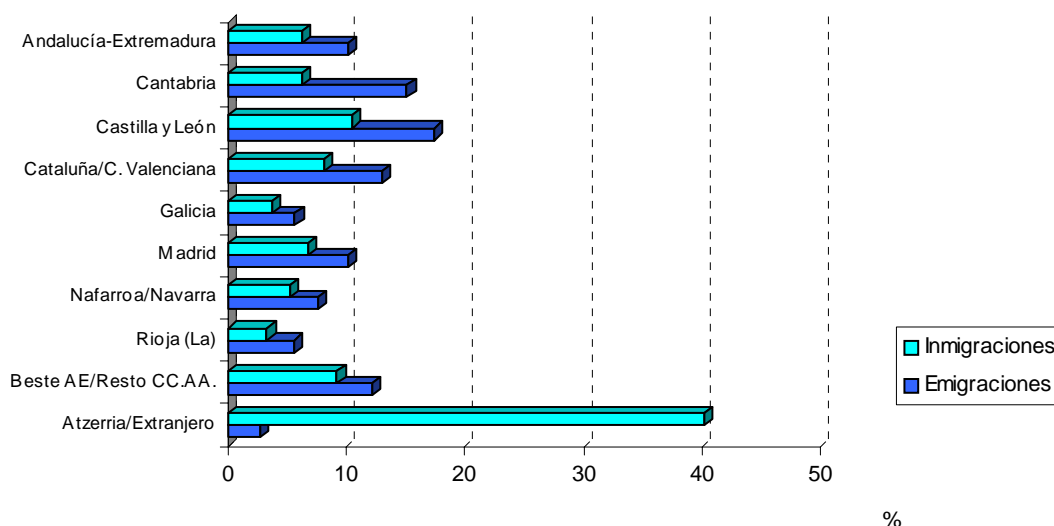
### **ORIGEN Y DESTINO DE LAS MIGRACIONES EXTRACOMUNITARIAS**

Las comunidades autónomas que aportan a la C.A. de Euskadi más población de la que reciben de la misma son Canarias, Murcia, y Aragón, además de las ciudades autónomas de Ceuta y Melilla, con las que se tiene un saldo de 38 personas. Con el extranjero se registra en el año 2002 un saldo positivo de 9.890 personas.

Las comunidades autónomas que constituyen polo de atracción para los emigrantes de la C.A. de Euskadi son por este orden: Castilla y León, Cantabria, Madrid y Navarra. Entre las cuatro reciben una de cada dos de las personas que dejan nuestra Comunidad.

Las inmigraciones de personas de nacionalidad extranjera se cifran en el año 2002 en 12.184 individuos, un 7,3% más que el año anterior, y suponen el 47% del total de las entradas en nuestra Comunidad. Desde 1988 se aprecia un considerable aumento en el volumen de las entradas de inmigrantes de nacionalidad extranjera registradas en la C.A. de Euskadi. En valores absolutos, se pasa de cerca de 500 entradas a sobrepasar las 12.000 en 2002, es decir, las inmigraciones de extranjeros se multiplican por 24 en catorce años. Hay que tener en cuenta que parte de los inmigrantes extranjeros provienen de otras comunidades autónomas. En concreto en 2002 esto ocurría en 3.389 casos.

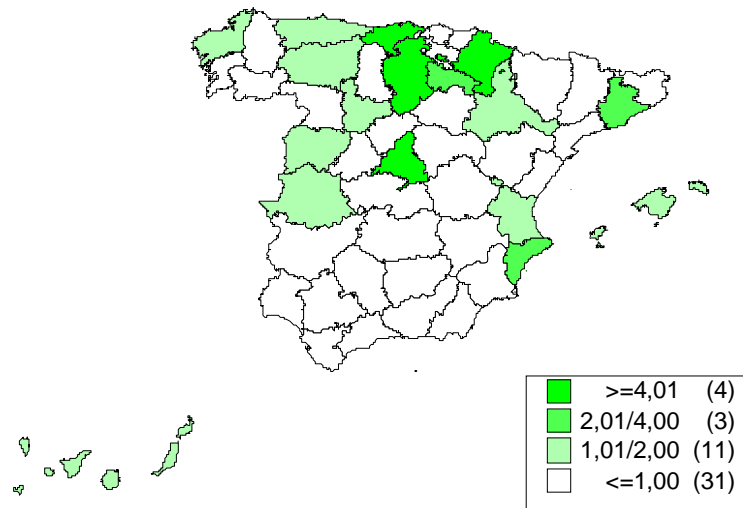
### 16. Migraciones por clase y Comunidad Autónoma de procedencia o de destino. 2002



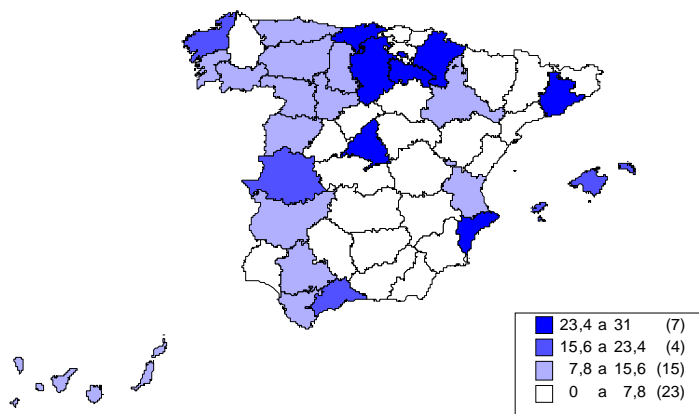
Teniendo en cuenta la relación inmigración-emigración con origen o destino en el extranjero se observa que las emigraciones al extranjero son prácticamente inexistentes, en tanto que las inmigraciones alcanzan el 40,2% del volumen total.

En el ámbito provincial, Madrid junto con las provincias del entorno más próximo: Burgos, Cantabria, Navarra y La Rioja registran un mayor número de movimientos que el resto, llegando a recibir el 26,7% de las inmigraciones y a originar el 47,6% de las emigraciones, lo cual viene siendo una constante en los últimos años.

**17. Inmigraciones por provincia de origen. 2002. (en porcentajes)**



**18. Emigraciones por provincia de destino. 2002 (en porcentajes)**

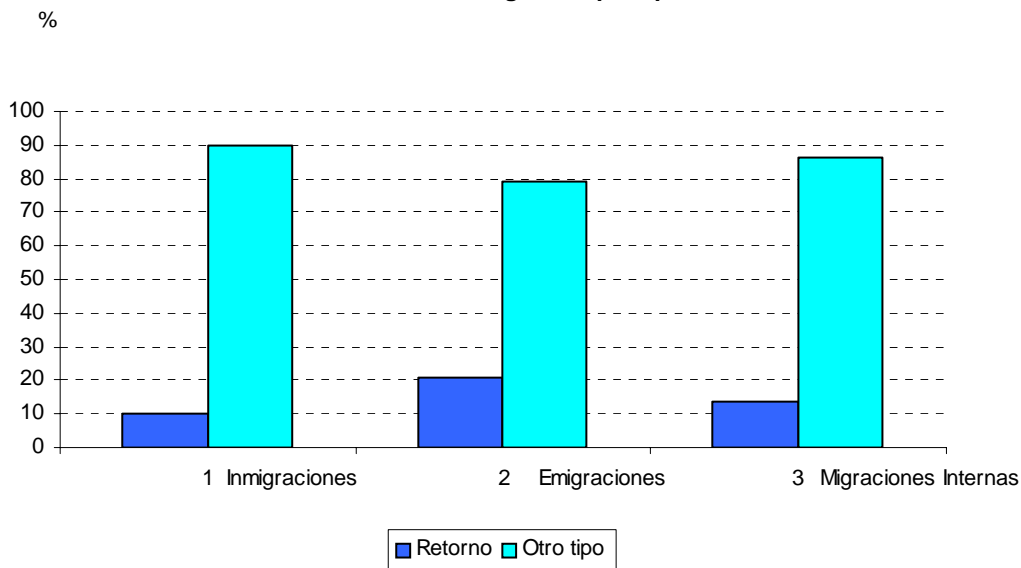


**MIGRACIONES DE RETORNO**

El 20,7% de las salidas de nuestra Comunidad son emigraciones de retorno, entendiendo como tales aquellas cuyo destino es la provincia de nacimiento. Destaca Álava por ser el territorio con mayor incidencia de este tipo de emigración, 24,71% frente al 19,4% de Bizkaia.

Sobresalen las comunidades de Castilla y León, Galicia y Cantabria como las más relevantes en cuanto a retornos al lugar de nacimiento ya que acogen cinco de cada diez de las emigraciones de retorno originadas en la C.A. de Euskadi.

### 19. Clase de migración por tipo. 2002



De las inmigraciones externas registradas en la C.A.E. el 10% son de retorno, es decir, tienen como destino el mismo municipio que el de nacimiento. Ininterrumpidamente desde 1988, destacaría Gipuzkoa por ser el territorio con mayor porcentaje de inmigración de retorno, que en 2002 es del 12,7%, seguido de Bizkaia con el 10% y Álava con el 7,4%.

Entre los municipios de más de 10.000 habitantes, sobresalen Donostia-San Sebastian, Baracaldo, Bermeo y Eibar como municipios en los que más de uno de cada siete de los inmigrantes que acogen son de retorno.

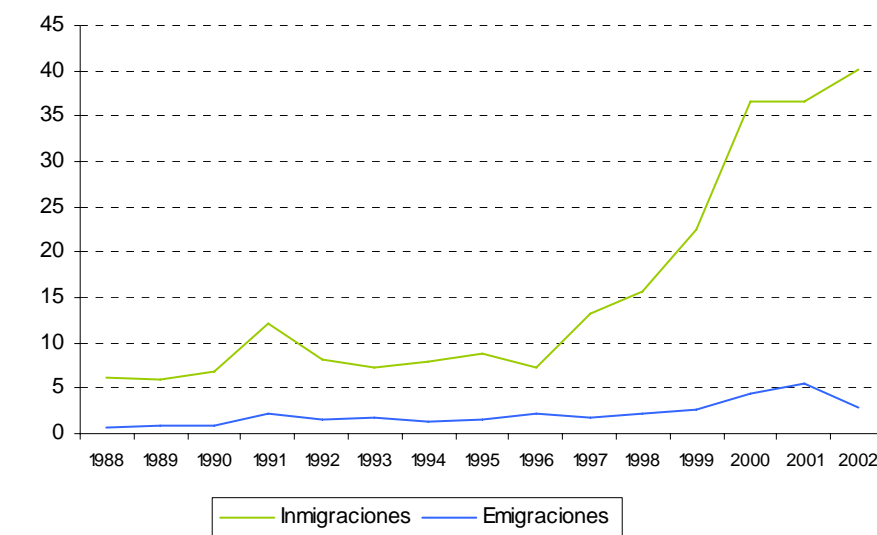
Los inmigrantes de retorno, que regresan a su municipio de nacimiento, procedentes de Canarias, Baleares, Cantabria y la Rioja destacan por encima de los que vienen de otras comunidades.

### **MIGRACIONES DE EXTRANJEROS**

Las inmigraciones de personas de nacionalidad extranjera se cifran en el año 2002 en 12.184 individuos, un 7,3% más que el año anterior, y suponen el 47% del total de las entradas en nuestra Comunidad. Casi seis de cada diez tienen nacionalidad de algún país americano, fundamentalmente de Colombia y Ecuador. Algo menos del 20% corresponde a extranjeros de nacionalidad africana, especialmente marroquí; casi el 20% se reparten entre nacionalidades de algún país europeo, principalmente portugueses, y el 4% restante son de nacionalidad asiática, mayoritariamente china.

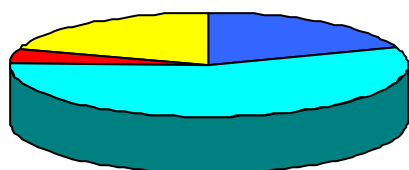


20. Evolución de las migraciones de extranjeros por tipo de migración (%)



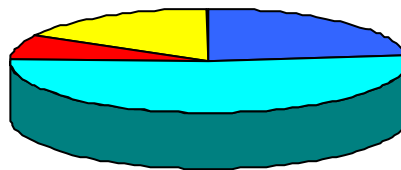
Desde el inicio de esta estadística en 1988 se aprecia un considerable aumento en el volumen de las entradas de inmigrantes de nacionalidad extranjera registradas en la C.A. de Euskadi. En valores absolutos, se pasa de cerca de 500 entradas a sobrepasar las 12.000 en 2002, es decir, las inmigraciones de extranjeros se multiplican por 24 en catorce años. Hay que tener en cuenta que una parte de los inmigrantes extranjeros provienen de otras comunidades autónomas. En concreto en 2002 esto ocurría en 3.389 casos.

21. Inmigraciones de extranjeros por nacionalidad. 2002



■ Europa ■ América ■ Asia ■ Africa ■ Oceanía

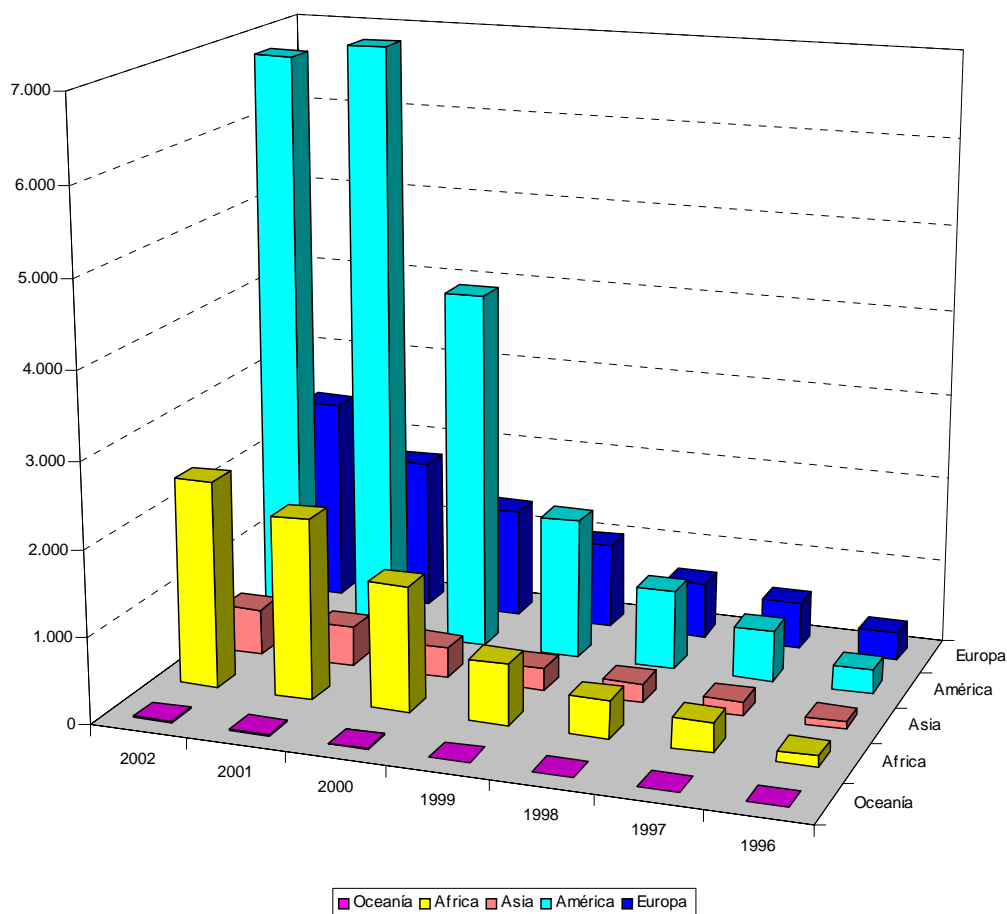
21. Emigraciones de extranjeros por nacionalidad. 2002



■ Europa ■ América ■ Asia ■ Africa ■ Oceanía

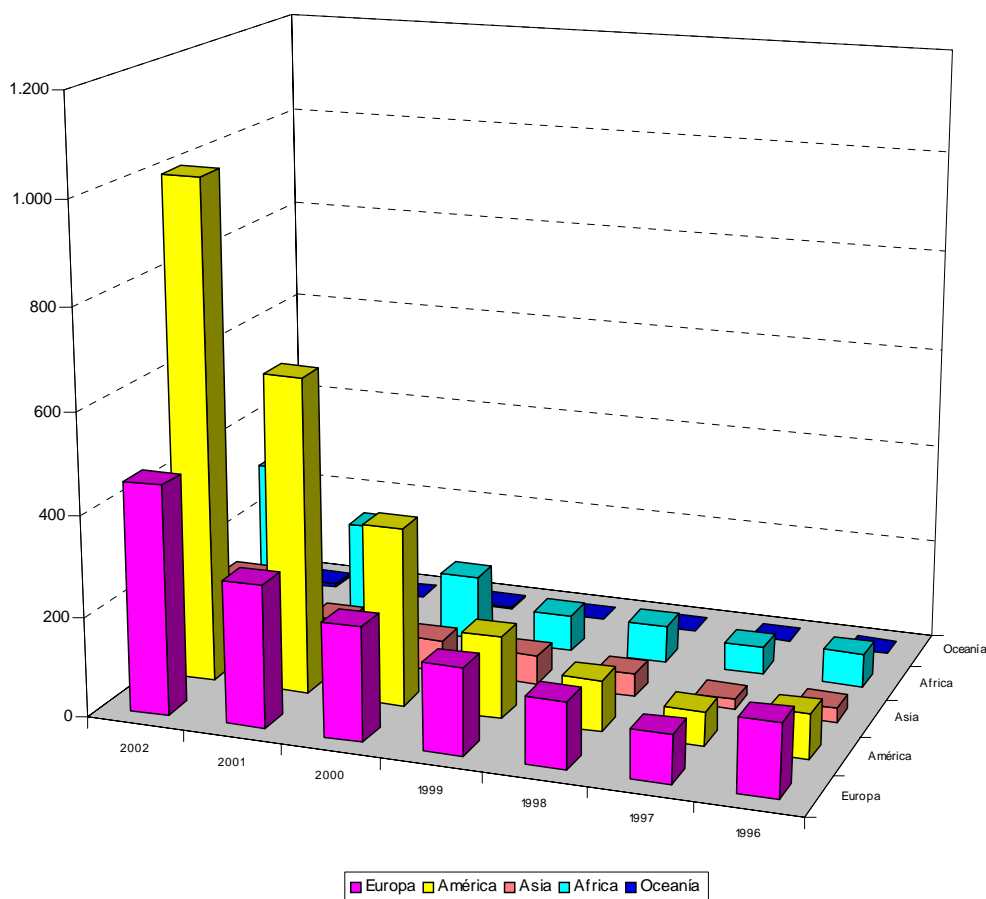
En lo que a las emigraciones se refiere, han partido 1.933 extranjeros, que representan el 9,8% del total de las emigraciones. Cinco de cada diez son de nacionalidad americana (mayoritariamente centroamericana y sudamericana). Dos de cada diez son de nacionalidad europea, casi dos africana y casi uno asiática.

22. Evolución de las inmigraciones de extranjeros por nacionalidad



Atendiendo a la nacionalidad de los inmigrantes, y dentro de una tendencia general creciente, los mayores incrementos corresponden a los países del continente Europeo, que en el último año se produce un incremento del 35,6% respecto al año anterior. Aunque en menor medida, algo similar ocurre con los inmigrantes de nacionalidad africana, con un incremento del 14,8%.

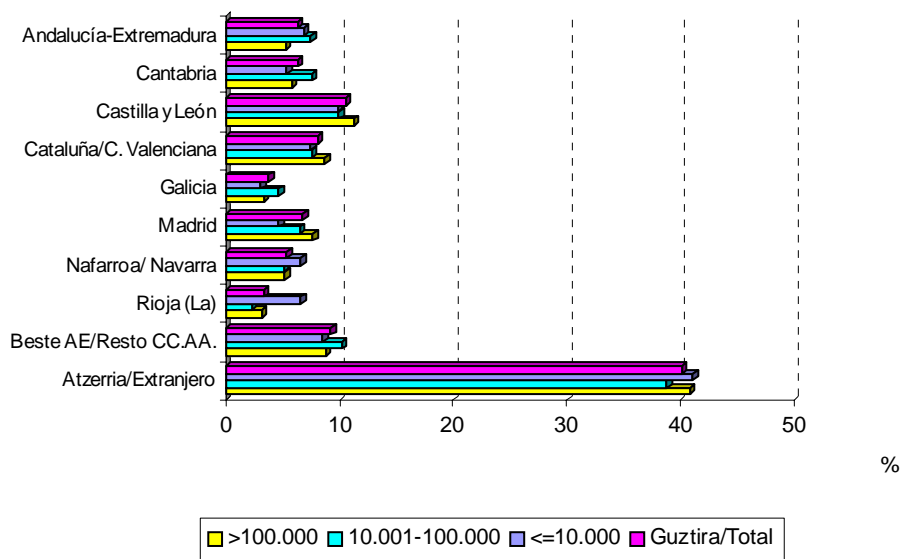
### 23. Evolución de las emigraciones de extranjeros por nacionalidad



### TAMAÑO DEL MUNICIPIO DE ORIGEN Y DESTINO

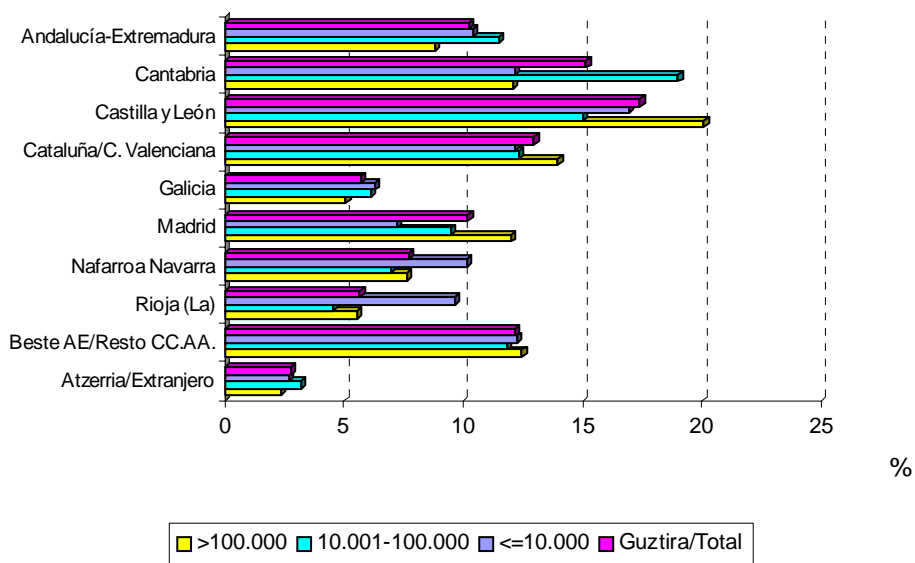
Al igual que en años anteriores, un 47,9 de las inmigraciones las absorben los municipios de más de 100.000 habitantes, el 36,2% aquellos que tienen entre 10.001 y 100.000 habitantes y el 15,9% restante los de menos de 10.000 habitantes.

Respecto a la preferencia por el tamaño del municipio de destino, se observa que los inmigrantes procedentes de Navarra y La Rioja se inclinan más que los de otras comunidades por instalarse en municipios menores de 10.000 habitantes. Aquellos que proceden de Andalucía, Cantabria y Galicia se inclinan más por los municipios de tamaño intermedio entre 10.001 y 100.000 habitantes.

**24. Inmigraciones por Comunidad Autónoma de procedencia y tamaño del municipio de destino. 2002**


Desde el punto de vista del origen el 41,6% de las emigraciones parte de municipios de más de 100.000 habitantes, el 44% de municipios entre 10.001 y 100.000 habitantes y el 14,3% lo hace de municipios de menos de 10.000 habitantes.

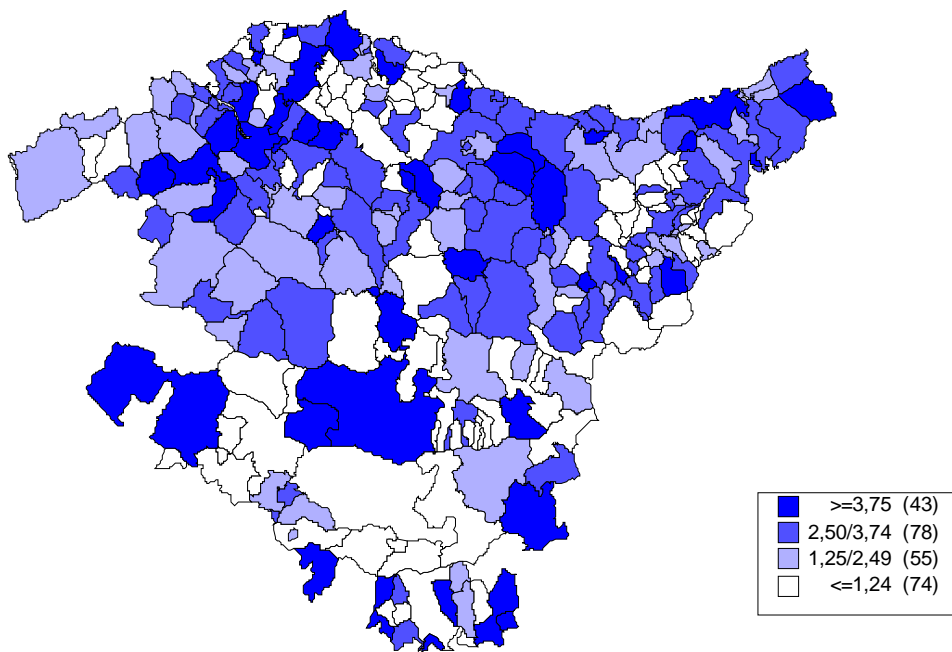
Las emigraciones con destino Navarra, La Rioja tienen su origen en mayor medida en municipios menores de 10.000 habitantes, mientras que aquéllas cuyo destino son comunidades como Castilla y León, Cataluña, Comunidad Valenciana y Madrid lo hacen de municipios mayores de 100.000 habitantes. Las que cuentan con destino Cantabria tienen su origen en mayor medida en los municipios de tamaño intermedio entre 10.001 y 100.000 habitantes.

**25. Emigraciones por Comunidad Autónoma de destino y tamaño del municipio de procedencia. 2002**

**MIGRACIONES INTRAMUNICIPALES**

En 2000 se frena el incremento casi constante en el número de cambios de domicilio dentro del mismo término municipal, que se ha venido registrando durante los últimos años, en los municipios de nuestra Comunidad, reiniciándose en 2001. En esta última década en los tres territorios se llega a duplicar sobradamente el número de migraciones intramunicipales registradas con relación a 1988.

En 2002 se han contabilizado 79.335 cambios de domicilio en la C.A. de Euskadi, es decir 5.570 movimientos intramunicipales más que el pasado año, lo que representa una variación del 7,5%. Más de cuatro de cada diez ha tenido lugar en alguna de las capitales y sólo Bilbao ha absorbido el 21% de los mismos.

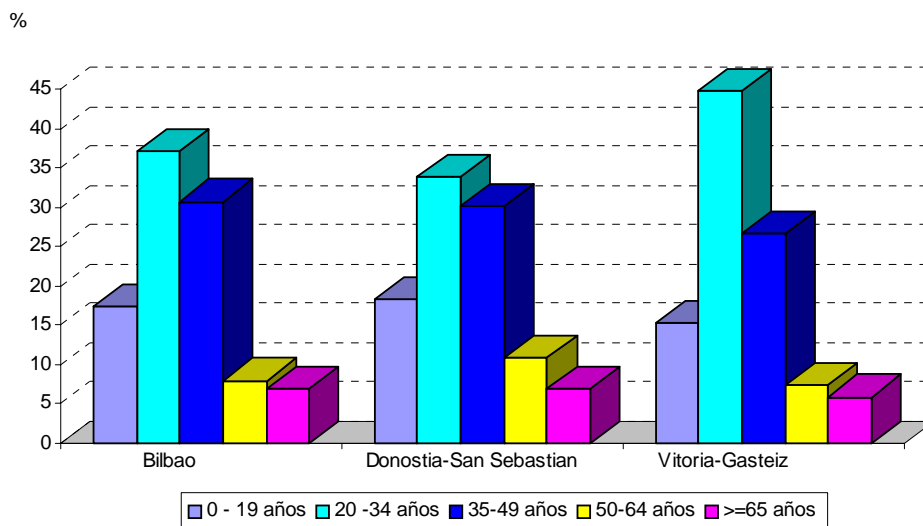
## 26. Incidencia de la migración intramunicipal por municipio (porcentaje sobre la población municipal)



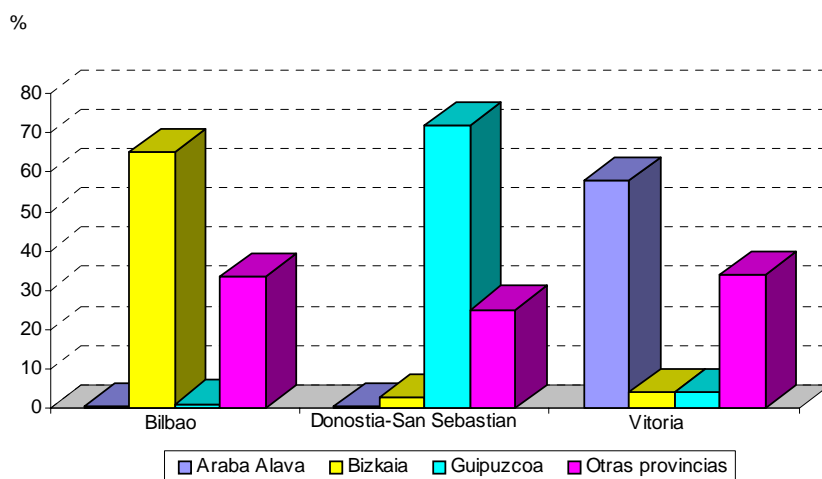
El volumen de las migraciones intramunicipales de cada una de las capitales presenta diferencias importantes en relación con sus respectivos territorios; así por ejemplo, mientras Donostia-San Sebastián registra el 30,9% de los cambios de domicilio de Gipuzkoa y Bilbao el 39,5% de los de Bizkaia, Vitoria-Gasteiz contabiliza el 82,7% de las migraciones intramunicipales producidas en Álava.

En las tres capitales los distritos con superiores porcentajes de población que mantienen su residencia en los mismos al cambiar de domicilio son: en Bilbao el distrito I (Deusto, Ibarrekolanda, San Ignacio) con el 67%, en Donostia-San Sebastián el distrito VII (Alza, Bidebieta, Herrera) con el 61% y en Vitoria-Gasteiz el distrito I (Casco Viejo) con el 46%.

Por el contrario, el distrito VI (Zona rural) de Vitoria-Gasteiz en el que sólo un 15% de sus residentes repite al cambiar de domicilio. En Donostia-San Sebastián en un 23% de las ocasiones el distrito II (Centro) es el menos repetido.

**27. Migraciones intramunicipales por grupos de edad y municipios (>10.000 hab.) 2002**


En cuanto a la edad, el grupo de 20 a 34 años es el más numeroso a la hora de cambiar de domicilio en los municipios de más de 100.000 habitantes, con porcentajes que oscilan entre el 34% en Donostia-San Sebastián y el 45% en Vitoria-Gasteiz. El siguiente grupo en importancia es el de 35 a 49 años.

**28. Migraciones intramunicipales por lugar de nacimiento y municipios (>100.000 hab.) 2002**


Si se considera el lugar de nacimiento entre aquellos que durante 2002 han registrado algún cambio de domicilio en los municipios mayores de 100.000 habitantes, además de los nacidos en el propio territorio, en Vitoria-Gasteiz destaca el porcentaje de los nacidos fuera de la Comunidad (34%). También Vitoria-Gasteiz cuenta con mayores porcentajes de nacidos en otros territorios de la Comunidad que las otras dos capitales.