

# Estadística de Defunciones

## Análisis de resultados

**Elaboración:**

**Eustat**  
**Euskal Estatistika Erakundea**  
Instituto Vasco de Estadística (Eustat)

**Fecha:**

X-2005

**Edición:**

**Eustat**  
**Euskal Estatistika Erakundea**  
Instituto Vasco de Estadística  
Donostia-San Sebastián, 1 - 01010 Vitoria-Gasteiz

**Internet:** [www.eustat.es](http://www.eustat.es)

© **Euskal AEko Administrazioa**  
Administración de la C.A. de Euskadi

## ESTADÍSTICA DE DEFUNCIONES 2003

En 2003 el número de defunciones en la C. A. de Euskadi alcanza la cifra de 19.305, superando en 38 a los nacimientos.

La estadística de Defunciones junto con la de Nacimientos y Matrimonios constituyen el Movimiento Natural de la Población. La antigüedad de esta estadística, de la que se tiene información desde 1861, permite conocer los cambios demográficos que se han producido en este período y su evolución. El Movimiento Natural de la Población determina, junto con los movimientos migratorios, las fluctuaciones de la población.

El número de fallecidos en la Comunidad Autónoma de Euskadi en 2003 asciende a 19.305, 10.050 varones y 9.255 mujeres. Con 686 defunciones más que el año anterior, se ha producido un aumento de un 3,7% con respecto a 2002. Por territorios, 2.357 personas residían en Álava, 10.684 en Bizkaia y 6.264 en Gipuzkoa.

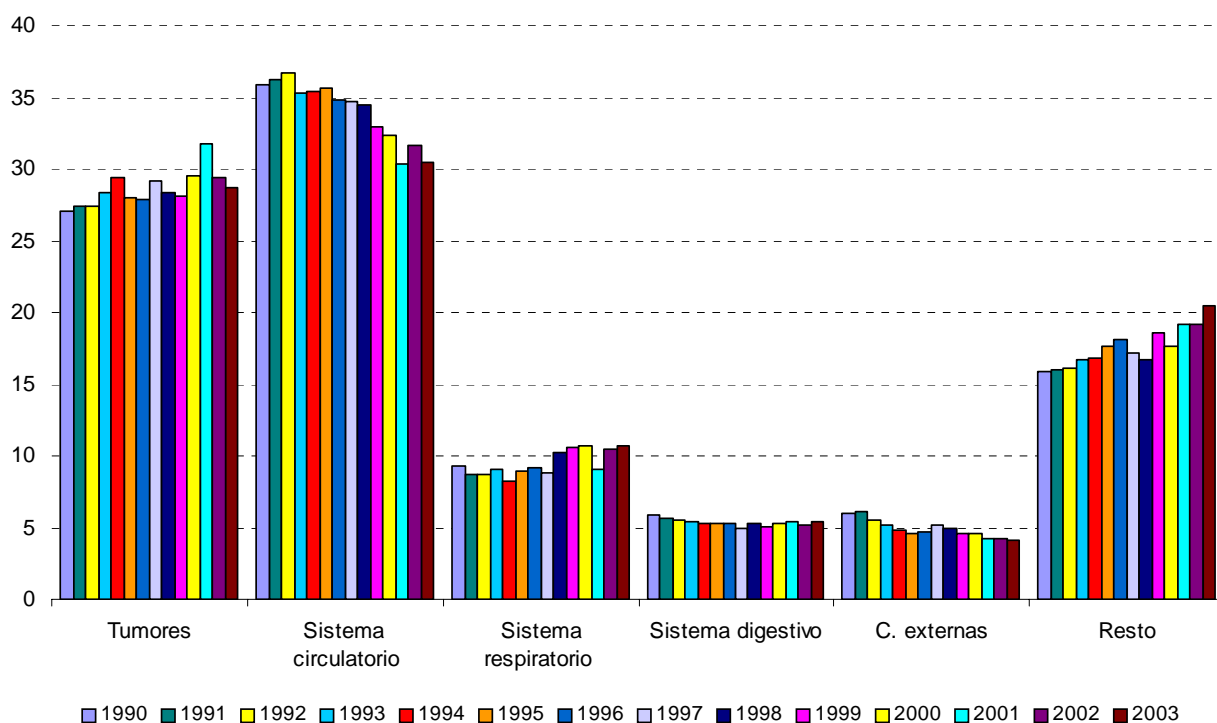
La edad media de los fallecidos en 2003 se sitúa en 76,2 años, 72,2 para los varones y 80,5 para las mujeres, que alcanzan mayor longevidad. Hasta los 82 años, prácticamente en todas las edades el número de defunciones de varones es superior al de mujeres. Sin embargo, a partir de los 83 años la relación se invierte y las defunciones de mujeres duplican las de los hombres.

Como consecuencia de la mayor longevidad de las mujeres, entre los varones, el 63% de los fallecidos estaba casado y el 17,9% viudo; por el contrario, entre las mujeres las viudas constituyen el 60,2% y las casadas el 23,2%. El número de matrimonios disueltos por defunción de uno de los cónyuges asciende en 2003 a 8.483.

Según la Clasificación Estadística Internacional de Enfermedades y Problemas Relacionados con la Salud, de la Organización Mundial de la Salud (10ª revisión), en 2003, el 35,5% de las defunciones se debe a enfermedades del sistema circulatorio con 5.891 muertes, a continuación se sitúan los tumores con el 28,7% y 5.548 defunciones. A mayor distancia se encuentran las enfermedades respiratorias y las digestivas, que suponen el 10,7% (2.066), y el 5,4 % (1.041) respectivamente. Por causas externas fallecen 806 personas.

Tras el aumento observado en 2002, de nuevo disminuye el número de muertes debidas al SIDA, que han pasado de 87 en 2002 a 79 en 2003.

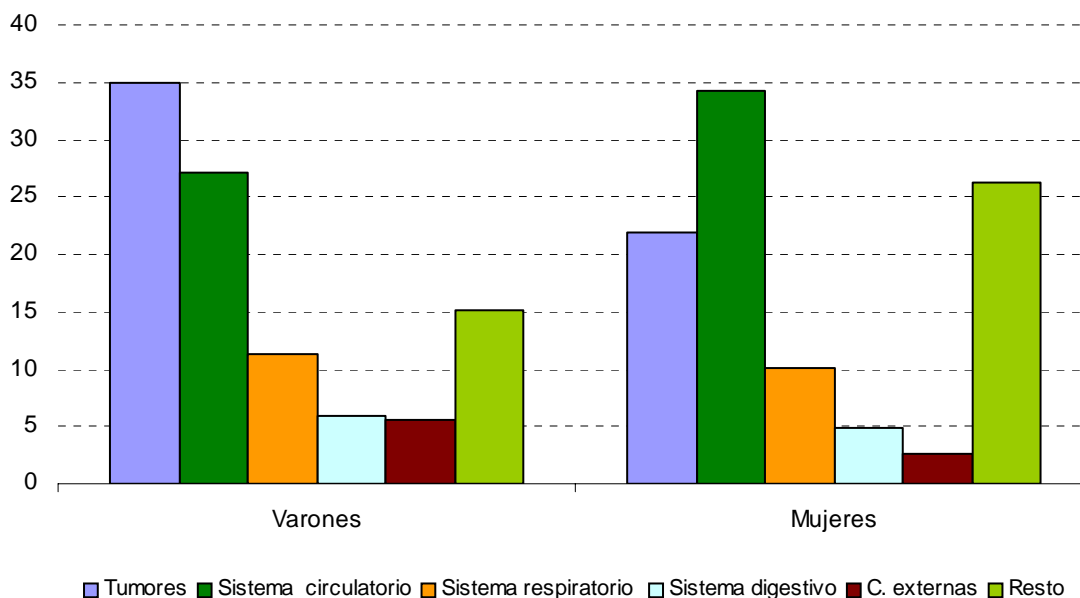
Evolución de las causas de defunción. (%)



La tasa bruta de mortalidad es de 952,5 por 100.000 habitantes en el caso de los varones y de 806,9 en el de las mujeres.

La distribución de las defunciones difiere según el sexo, ya que entre los varones, los tumores superan a las enfermedades del aparato circulatorio, mientras que entre las mujeres la principal y destacada causa son las enfermedades cardiovasculares, y en segundo lugar los tumores.

Distribución de las defunciones por grandes grupos de causa. (%)

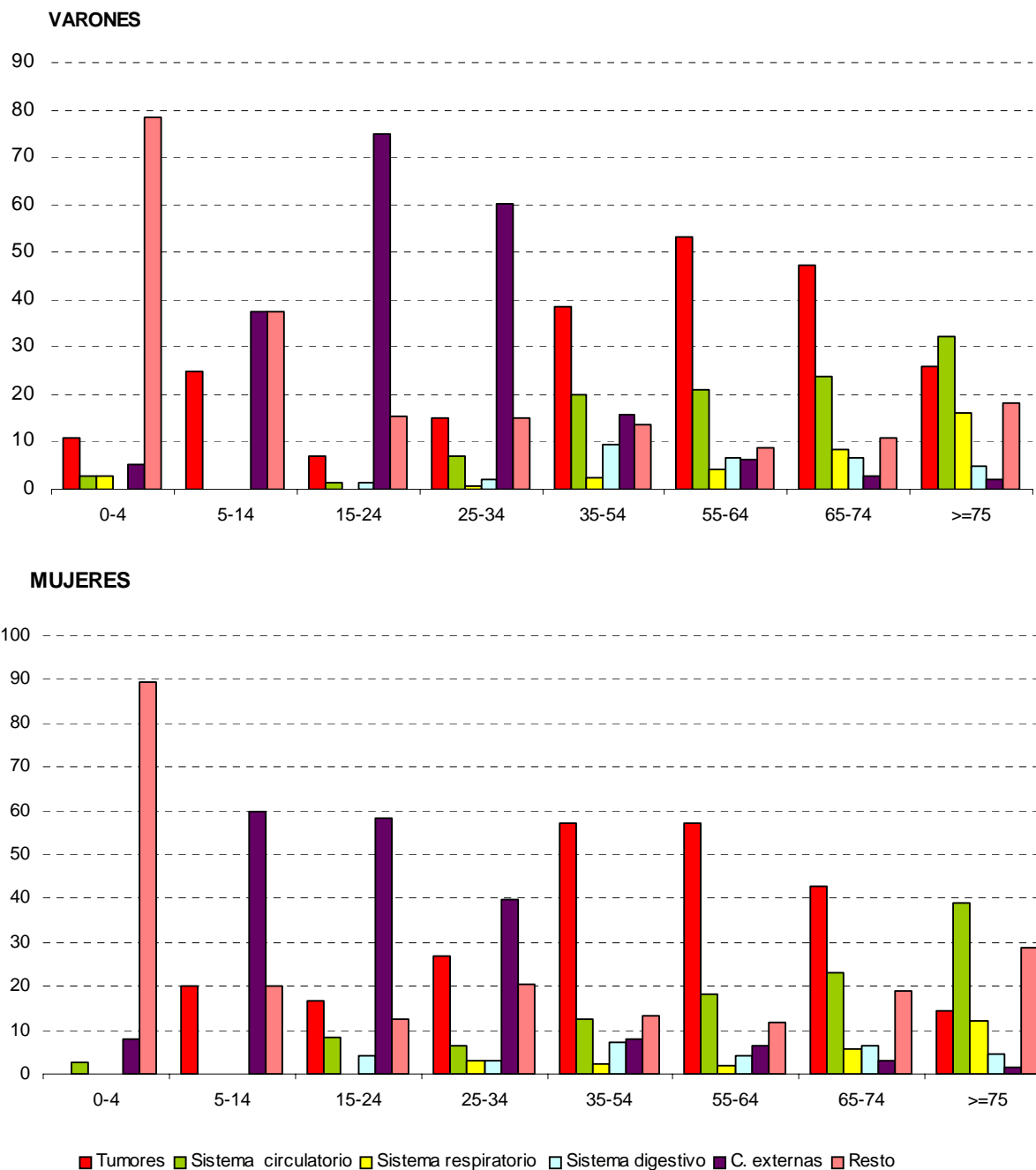


Desglosando más detalladamente, se observa que la primera causa de defunción en los varones es el grupo "Tumor maligno de tráquea, bronquios o pulmón", con 886 fallecimientos (8,8%). El segundo lugar lo ocupan "Enfermedades cerebrovasculares" con 661 fallecimientos (6,6%), seguidas de "Enfermedades crónicas de las vías respiratorias inferiores" (621 personas y un 6,2%) e "Infartos agudos de miocardio" (529 personas y un 5,3%).

El grupo "Enfermedades cerebrovasculares" con 990 defunciones (10,7%), seguido de "Otras enfermedades del corazón" con 582 defunciones (6,3%), y "Trastornos mentales orgánicos senil y presenil" e "Insuficiencia cardiaca", con el 5,6% y 4,5% respectivamente, originan el mayor número de muertes entre las mujeres. Dentro de los tumores, el de mama causó 287 defunciones y el de colon 203.

La distribución de las defunciones varía también con la edad. En los menores de un año las defunciones más frecuentes son debidas al grupo "Ciertas afecciones originadas en el periodo perinatal". En el tramo de edad de 15 a 34 años las causas externas aparecen en primer lugar, y dentro de ellas los accidentes de tráfico. En los grupos de edad posteriores, hasta los 75 años, los tumores aparecen en primer lugar, aumentando progresivamente el peso de las enfermedades del aparato circulatorio, que constituyen la principal causa de defunción a partir de los 75 años.

Distribución de las defunciones por grandes grupos de causa según la edad. (%)



Entre las muertes por causas externas destacan los accidentes de tráfico de vehículos de motor con 260 defunciones y los suicidios con 161. En ambos casos fallecen mayor número de varones que de mujeres: 184 varones y 76 mujeres por accidente de tráfico y 121 varones y 40 mujeres por suicidios.

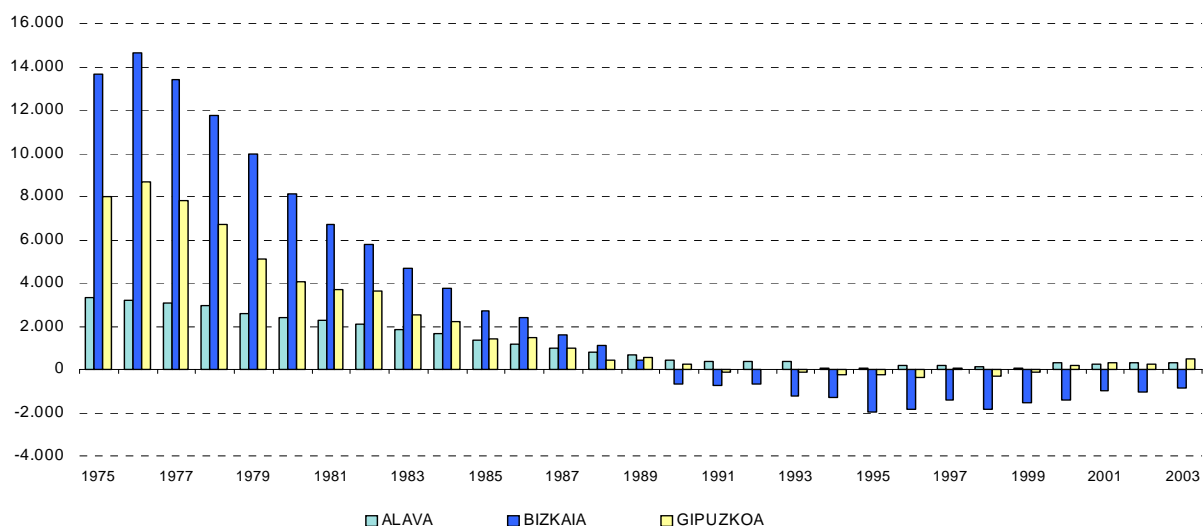
Del total de defunciones de 2003, 600 han ocurrido fuera de la C.A. de Euskadi. En este caso aparecen algunas particularidades: el primer motivo de defunción, con 59 casos, son los accidentes de tráfico, mientras que los infartos agudos de miocardio aparecen en segundo lugar (57).

En cuanto a la mortalidad infantil, 62 niños fallecieron antes de cumplir el primer año de vida, es decir, han fallecido 3,2 menores de un año por cada mil nacidos este año. La mortalidad neonatal, producida en los primeros 28 días de vida, contabiliza 41 defunciones; 24 se deben a la mortalidad neonatal precoz, ocurrida en la primera semana; 13 de ellas durante las primeras 24 horas. Entre los menores de un año las defunciones de varones (33) superan las de las mujeres (29).

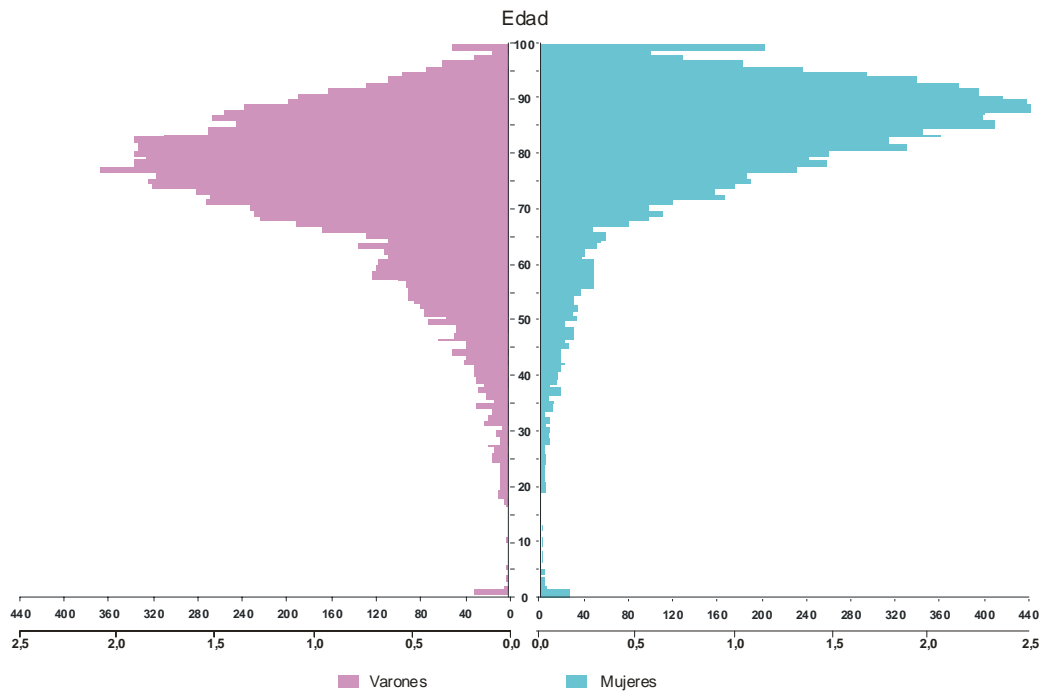
## CRECIMIENTO VEGETATIVO

Sin tener en cuenta los movimientos migratorios, la población de la Comunidad Autónoma de Euskadi desciende durante 14 años consecutivos debido a la diferencia entre el número de nacimientos y el de defunciones. Después de los fuertes saldos vegetativos que se producían en los años 60 y principios de los 70, en 1990 el crecimiento vegetativo tuvo signo negativo -por primera vez desde 1937- y desde entonces se mantiene este signo, situándose en 2003 en -38. Como en años anteriores, el comportamiento de cada Territorio es diferente. Sigue siendo en Bizkaia donde se produce el saldo negativo de la Comunidad, ya que pierde por este concepto 878 habitantes. Por el contrario, Gipuzkoa gana 503 habitantes y Álava, único territorio en el que aún no se ha producido el crecimiento negativo, cifra su saldo positivo en 337.

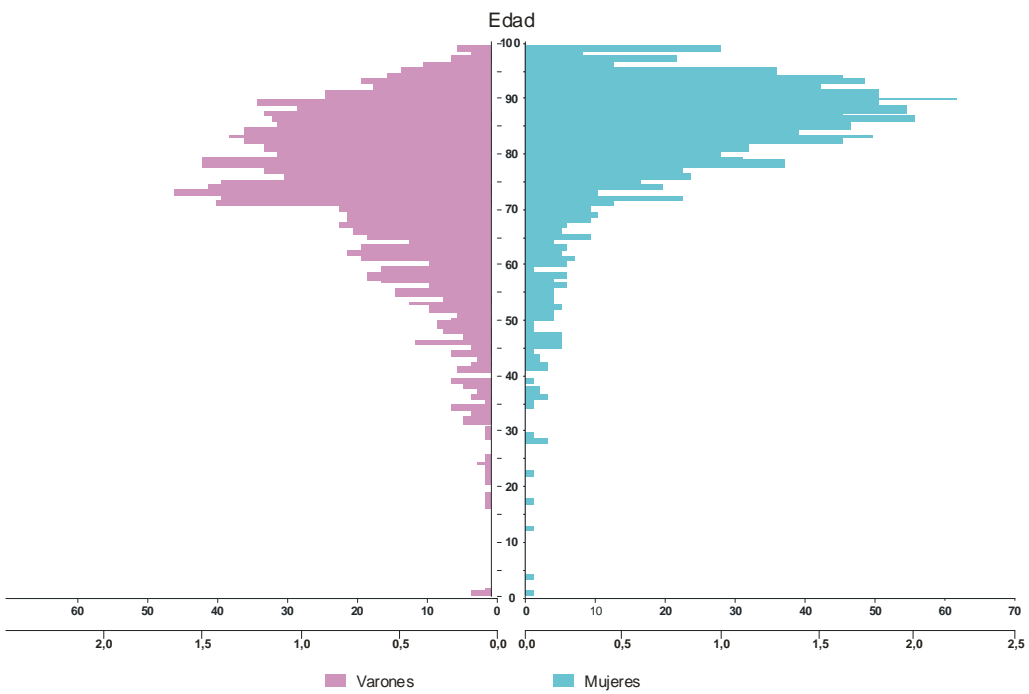
Evolución del crecimiento vegetativo 1975-2003



## Pirámide de defunciones (C.A. De Euskadi)



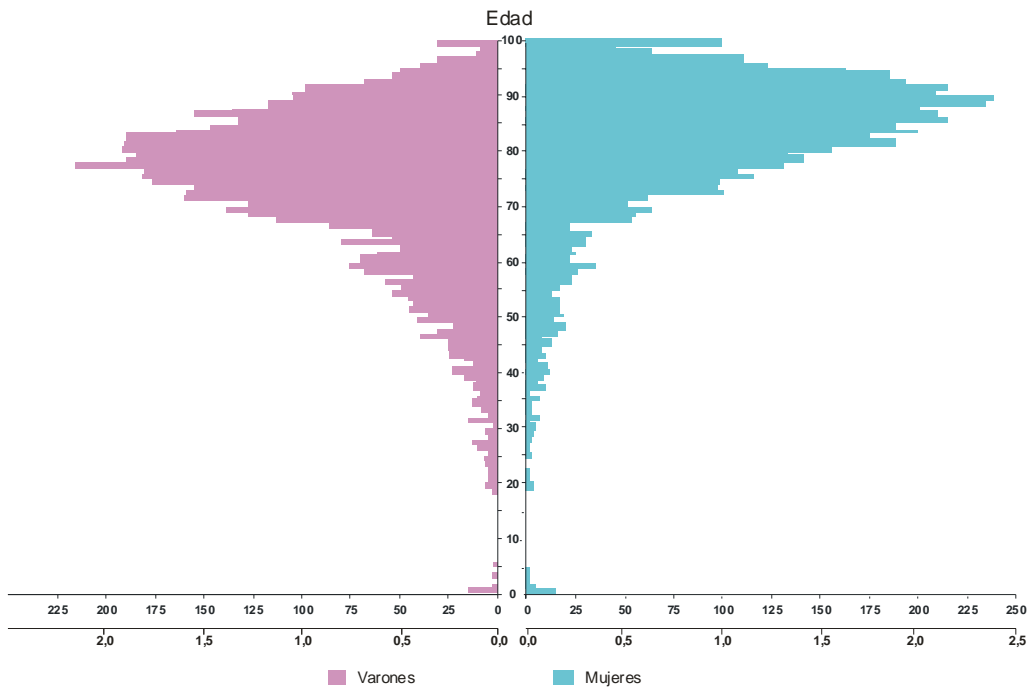
## Pirámide de defunciones (Alava)





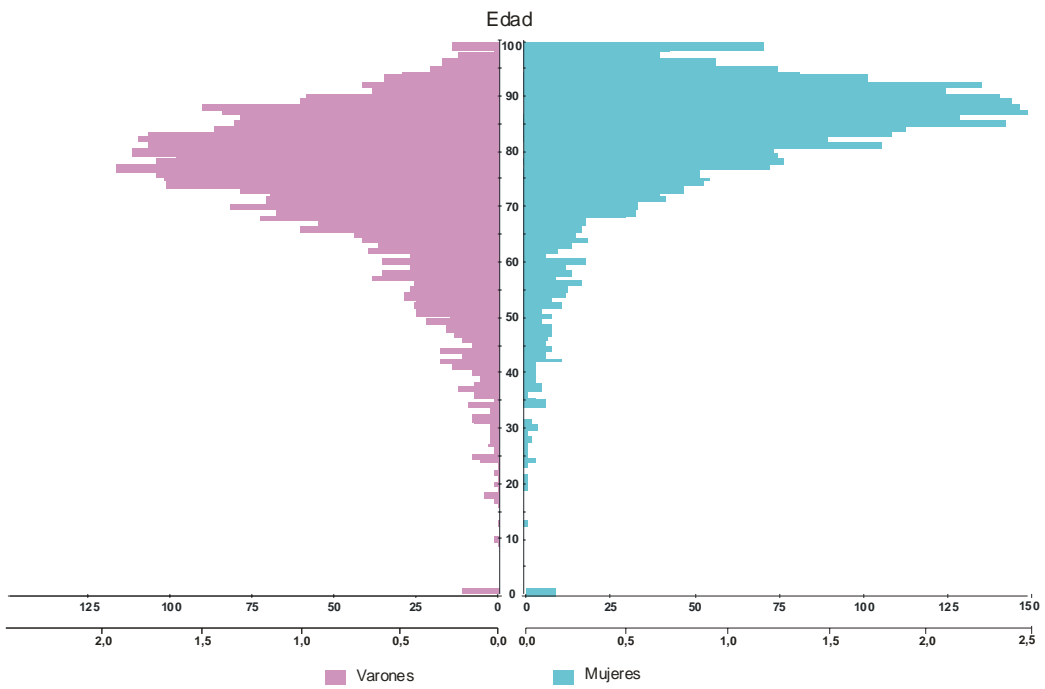
## Pirámide de defunciones (Bizkaia)

---



## Pirámide de defunciones (Gipuzkoa)

---





Erakunde Autonomiaduna  
Organismo Autónomo del



[www.eustat.es](http://www.eustat.es)