

**CUENTAS ECONÓMICAS TRIMESTRALES DE LA C.A. DE EUSKADI (CET) 2º TRIMESTRE 2011**

## El PIB de la C.A. de Euskadi registró un crecimiento del 0,8% interanual en el segundo trimestre de 2011

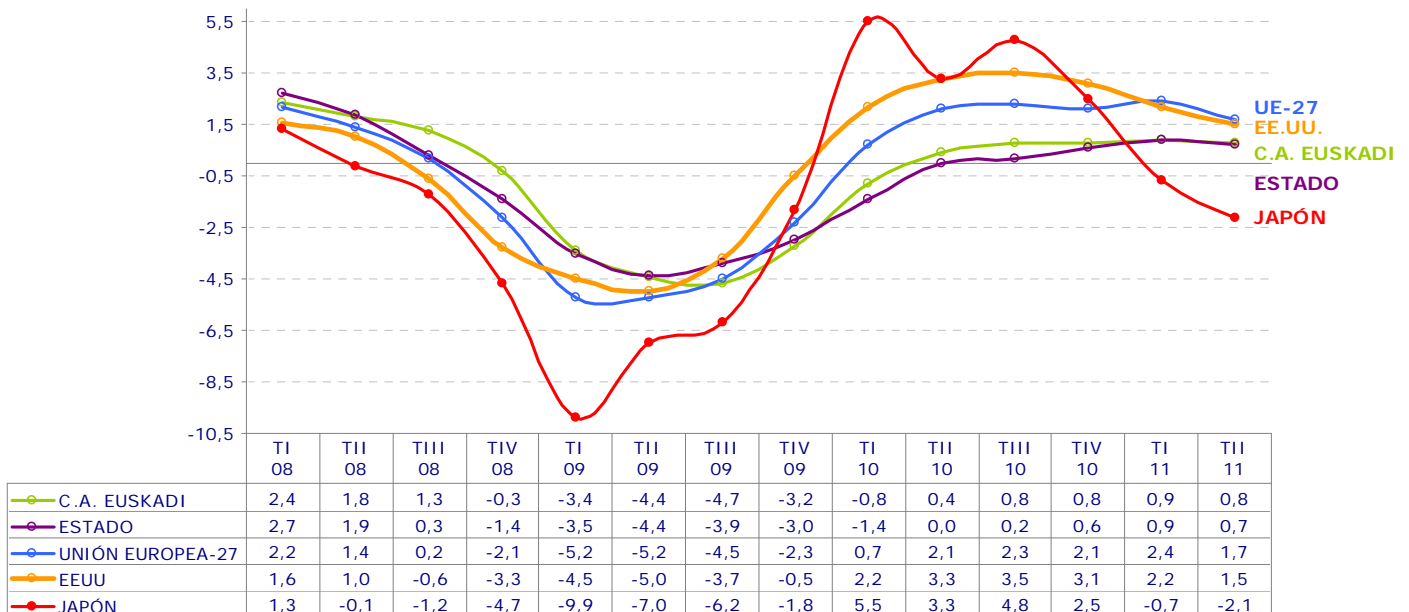
**El crecimiento respecto al trimestre anterior se cifra en el 0,2%**

El P.I.B. de la C.A. de Euskadi ha experimentado un crecimiento del 0,8% en el segundo trimestre de 2011, respecto del mismo período de 2010, según datos elaborados por Eustat. Esta tasa es una décima inferior respecto al crecimiento observado el trimestre precedente.

Para la economía española este dato ha sido del 0,7%, siendo del 1,7% para la Unión Europea-27 y del 1,5% para la economía de los Estados Unidos. Japón ha caído un 2,1%.

Respecto al trimestre anterior, el PIB de la C.A. de Euskadi registró un crecimiento positivo cifrado en el 0,2%, una décima inferior al del trimestre previo. Esta variación intertrimestral ha sido igual a la registrada por la economía española, a la de la Unión Europea-27 y a la de EEUU. Japón ha caído un 0,5%.

**Gráfico 1. PIB p/m. Tasas de crecimiento interanual (%)**



Fuente: EUSTAT - Cuentas Económicas Trimestrales. INE y Eurostat

**Desde el punto de vista de la oferta**, el crecimiento interanual en este trimestre se ha sustentado fundamentalmente en la positiva evolución, aunque algo más atenuada que el trimestre precedente, del sector industrial. El conjunto del sector servicios también obtiene una evolución positiva, ligeramente mejor que el trimestre previo, siendo similar el comportamiento de los servicios de mercado y el de los de no mercado. La actividad del sector de la construcción, sin embargo, mantuvo su tendencia negativa, incluso más acentuada que la mostrada en el trimestre precedente.

**Tabla 1. PIB p/m. Oferta. Índices de volumen encadenados. Tasas de crecimiento interanual. C.A. de Euskadi. %**

	2009	2010	2010				2011	
			I	II	III	IV	I	II
Agricultura y pesca	-5,5	24,7	-7,3	9,6	51,8	48,2	-13,9	-16,0
Industria	-12,7	1,8	-1,4	2,2	3,5	2,8	3,7	3,3
Construcción	-7,4	-9,8	-11,0	-10,3	-9,8	-7,9	-4,6	-5,6
Servicios	-0,1	0,6	0,6	0,9	0,4	0,5	0,8	1,0
Impuestos netos sobre los productos	-0,2	2,0	0,9	2,0	3,0	2,0	0,0	-0,5
<b>PIB a precios de mercado</b>	<b>-3,9</b>	<b>0,3</b>	<b>-0,8</b>	<b>0,4</b>	<b>0,8</b>	<b>0,8</b>	<b>0,9</b>	<b>0,8</b>

*Datos corregidos de efectos estacionales y de calendario.*

**Fuente: Eustat. Cuentas Económicas Trimestrales**

El sector **primario** ha registrado un descenso en términos interanuales (-16,0%), aunque respecto al trimestre anterior crece un 6,6%.

El sector **industrial** vuelve a mostrar tasas de crecimiento positivas tanto en términos interanuales como intertrimestrales pero, en términos interanuales, algo más moderadas que el trimestre precedente. El crecimiento interanual del 3,3% es 4 décimas inferior al del trimestre previo, que fue del 3,7%. El crecimiento intertrimestral de la industria ha sido del 1,3%, seis décimas superior al anterior.

**Tabla 2. PIB p/m. Oferta. Índices de volumen encadenados. Tasas de crecimiento intertrimestral. C.A. de Euskadi. %**

	2010				2011	
	I	II	III	IV	I	II
Agricultura y pesca	0,3	9,3	34,2	0,8	-41,8	6,6
Industria	-0,1	1,7	1,1	0,2	0,7	1,3
Construcción	-6,1	-0,9	-1,0	0,0	-2,7	-2,0
Servicios	0,0	0,3	-0,4	0,5	0,3	0,4
Impuestos netos sobre los productos	0,1	1,1	0,4	0,4	-1,8	0,6
<b>PIB a precios de mercado</b>	<b>0,2</b>	<b>0,3</b>	<b>0,2</b>	<b>0,1</b>	<b>0,3</b>	<b>0,2</b>

*Datos corregidos de efectos estacionales y de calendario.*

**Fuente: EUSTAT. Cuentas Económicas Trimestrales**

El sector de la **Construcción** sigue sin mostrar síntomas de recuperación, volviendo a registrar una tasa interanual negativa (-5,6%) y que además es un punto inferior que el trimestre anterior. De nuevo, y al igual que en trimestres previos, tanto la obra civil como en especial la edificación participan en este descenso. La evolución intertrimestral sigue en tasas negativas con una caída del 2,0%. Esta tasa, aún siendo negativa, no lo es tanto como el trimestre precedente (-2,7%).

La evolución global del sector **Servicios** continúa siendo positiva e incluso ligeramente mejor que el primer trimestre. En términos interanuales creció un 1,0%, dos décimas más que el crecimiento que registró en el primer trimestre del año, y en términos intertrimestrales su evolución fue positiva en un 0,4%, frente a un crecimiento de tres décimas en el trimestre anterior.

En este segundo trimestre de 2011 los **Servicios de Mercado** han crecido el 1,0% en términos interanuales frente a un 0,8% del trimestre precedente. Esta mejora de dos décimas en el crecimiento interanual viene matizada por el crecimiento intertrimestral que, aún siendo positivo y cifrado en el 0,2%, es seis décimas inferior al crecimiento del trimestre previo.

Los **Servicios de No Mercado**, ligados a la Administración Pública, siguen manteniendo la senda de moderación marcada sobre todo al inicio de este ejercicio. El crecimiento interanual se ha cifrado en el 0,9%, dos décimas inferior al trimestre precedente. Por primera vez en la serie estimada para los servicios de no mercado su tasa de crecimiento interanual es inferior a un punto. La tasa intertrimestral, después del fuerte descenso que se produjo en el primer trimestre, registra un crecimiento del 1,9%.

La evolución de los agregados sectoriales ha dado lugar a un incremento del **Valor Añadido** que muestra tasas de crecimiento positivas tanto en términos interanuales como intertrimestrales, pero más moderadas que el trimestre previo. Así, el crecimiento interanual alcanza el 0,9%, una décima menos que la registrada en el primer trimestre del año. La tasa de crecimiento intertrimestral es de una décima, frente a las cuatro décimas registradas en el primer trimestre de 2011.

Un trimestre más el comportamiento más positivo **desde el lado de la Demanda** lo ha registrado el sector exterior, que tiene una aportación positiva a la evolución del PIB, a pesar de que las tasas de crecimiento tanto en importaciones como en exportaciones han sido más moderadas que en trimestres anteriores.

La Demanda Interna registra un crecimiento interanual del 0,2%, una décima menos que la registrada el trimestre anterior. En tasa intertrimestral el crecimiento ha sido de una décima frente a las seis décimas del trimestre anterior.

**Tabla 3. PIB p/m. Demanda. Índices de volumen encadenados. Tasas de crecimiento interanual. C.A. de Euskadi. %**

	2009	2010	2010				2011	
			I	II	III	IV	I	II
Gasto en Consumo Final de los Hogares	-3,9	0,9	-0,6	1,5	1,5	1,3	0,8	0,3
Gasto en Consumo Final de las AAPP	5,0	2,3	1,8	2,7	3,0	1,5	1,3	1,3
Formación Bruta de Capital	-15,2	-6,0	-9,7	-6,8	-4,0	-3,1	-1,8	-1,0
Demanda Interna	-5,6	-0,5	-2,4	-0,3	0,4	0,2	0,3	0,2
Exportaciones totales	-13,2	7,6	4,0	9,8	6,5	10,0	13,3	3,2
Importaciones totales	-14,9	5,5	0,9	7,7	5,3	8,5	11,6	2,3
<b>PIB a precios de mercado</b>	<b>-3,9</b>	<b>0,3</b>	<b>-0,8</b>	<b>0,4</b>	<b>0,8</b>	<b>0,8</b>	<b>0,9</b>	<b>0,8</b>

*Datos corregidos de efectos estacionales y de calendario.*

**Fuente: EUSTAT. Cuentas Económicas Trimestrales**

El **Gasto en Consumo Final de los Hogares (Consumo Privado)** registró una tasa de crecimiento positiva en términos interanuales cifrada en el 0,3%, aunque inferior a la registrada en trimestres precedentes, en concreto cinco décimas por debajo de la registrada el trimestre anterior. El crecimiento en términos intertrimestrales ha sido del 0,6%.

El **Consumo Público (Gasto en Consumo Final de las AA.PP.)** sigue registrando, al igual que el primer trimestre, un comportamiento moderado. En este segundo trimestre de 2011 la tasa interanual observada es del 1,3%, idéntica a la del trimestre precedente, frente a crecimientos medios superiores al 2% en todo el año 2010. En tasa intertrimestral, después de la fuerte caída del primer trimestre de 2011 (-1,6%) en el segundo trimestre crece un 1,4%.

La **Formación Bruta de Capital (Inversión)** mantiene un trimestre más tasas negativas tanto en términos interanuales como intertrimestrales. La caída interanual se cifra en el 1,0%, que es ocho décimas menor que la caída del trimestre precedente. La evolución intertrimestral refleja también una caída del 0,8%.

La evolución del Consumo tanto Público como Privado y de la Formación Bruta de Capital junto a sus pesos relativos determinan el comportamiento de la **Demanda Interna**, que registra una tasa positiva (0,2%) en términos interanuales, lo que supone una tasa de crecimiento una décima inferior a la lograda el trimestre precedente. Esta moderación se observa también en la tasa intertrimestral, que crece una décima frente a las seis décimas que crecía el trimestre precedente.

**Tabla 4. PIB p/m. Demanda. Índices de volumen encadenados. Tasas de crecimiento intertrimestral. C.A. de Euskadi. %**

	2010				2011	
	I	II	III	IV	I	II
Gasto en Consumo Final de los Hogares	0,7	1,1	-0,8	0,4	0,2	0,6
Gasto en Consumo Final de las AAPP	-1,4	1,4	2,4	-0,8	-1,6	1,4
Formación Bruta de Capital	-1,4	-1,6	-0,9	0,8	0,0	-0,8
Demanda Interna	0,5	0,3	-0,6	0,0	0,6	0,1
Exportaciones totales	4,4	4,9	-0,5	1,0	7,6	-4,4
Importaciones totales	5,7	3,5	-1,5	0,7	8,7	-5,1
<b>PIB a precios de mercado</b>	<b>0,2</b>	<b>0,3</b>	<b>0,2</b>	<b>0,1</b>	<b>0,3</b>	<b>0,2</b>

*Datos corregidos de efectos estacionales y de calendario.*

Fuente: EUSTAT. Cuentas Económicas Trimestrales

Con respecto al **sector exterior**, vuelve a repetirse la dinámica de trimestres precedentes, con aportación positiva a la evolución del PIB, aunque con crecimientos más moderados. En términos interanuales la evolución de las exportaciones sigue siendo más expansiva (3,2%) que la de las importaciones (2,3%), dando lugar a una mejora del saldo exterior, lo cual determina una mejor evolución del PIB en comparación a la Demanda Interna.

En relación al empleo, medido en **puestos de trabajo**, registra una caída de cuatro décimas en términos interanuales con un repunte de una décima en tasa intertrimestral. Por sectores, el primario, junto a la construcción, siguen perdiendo empleo tanto en tasa interanual como intertrimestral, mientras que en el sector industrial se observa por primera vez en catorce trimestres un ligero crecimiento intertrimestral, aunque en términos interanuales mantiene tasas negativas. El sector servicios tiene el mejor comportamiento sectorial con crecimiento interanual (1,1%) e intertrimestral (0,5%).

En lo referente a la evolución del **PIB por territorios históricos**, Bizkaia registró el mejor comportamiento con un crecimiento interanual del 0,8%, seguido por Gipuzkoa con el 0,7% y Araba/Álava, con el 0,6%. En términos intertrimestrales, Bizkaia obtuvo una tasa del 0,2%, Gipuzkoa del 0,1% y Araba/Álava del 0,0%.

**Nota metodológica:** En esta publicación del segundo trimestre de 2011 se han incorporado los datos anuales de 2009 definitivos y 2010 avance de las Cuentas Económicas de la C.A. de Euskadi, lo que ha dado lugar a la reestimación de las series de las Cuentas Trimestrales a partir del primer trimestre de 2009.

**Para más información:**

[Euskal Estatistika-Erakundea / Instituto Vasco de Estadística](#)

C/ Donostia-San Sebastian, 1 01010 Vitoria-Gasteiz

Tlf:+34-945-01 75 00 Fax:+34-945-01 75 01 E-mail: [eustat@eustat.es](mailto:eustat@eustat.es)

Persona de contacto: Javier Aramburu

Tlf:+34-945-01 75 80 Fax:+34-945-01 75 01

Más notas de prensa sobre CET - Cuentas económicas trimestrales de la C.A. de Euskadi

Banco de datos sobre Cuentas económicas trimestrales de la C.A. de Euskadi