

ENCUESTA DE INNOVACION TECNOLOGICA (EIT) DE LA C.A. DE EUSKADI. Año 2011

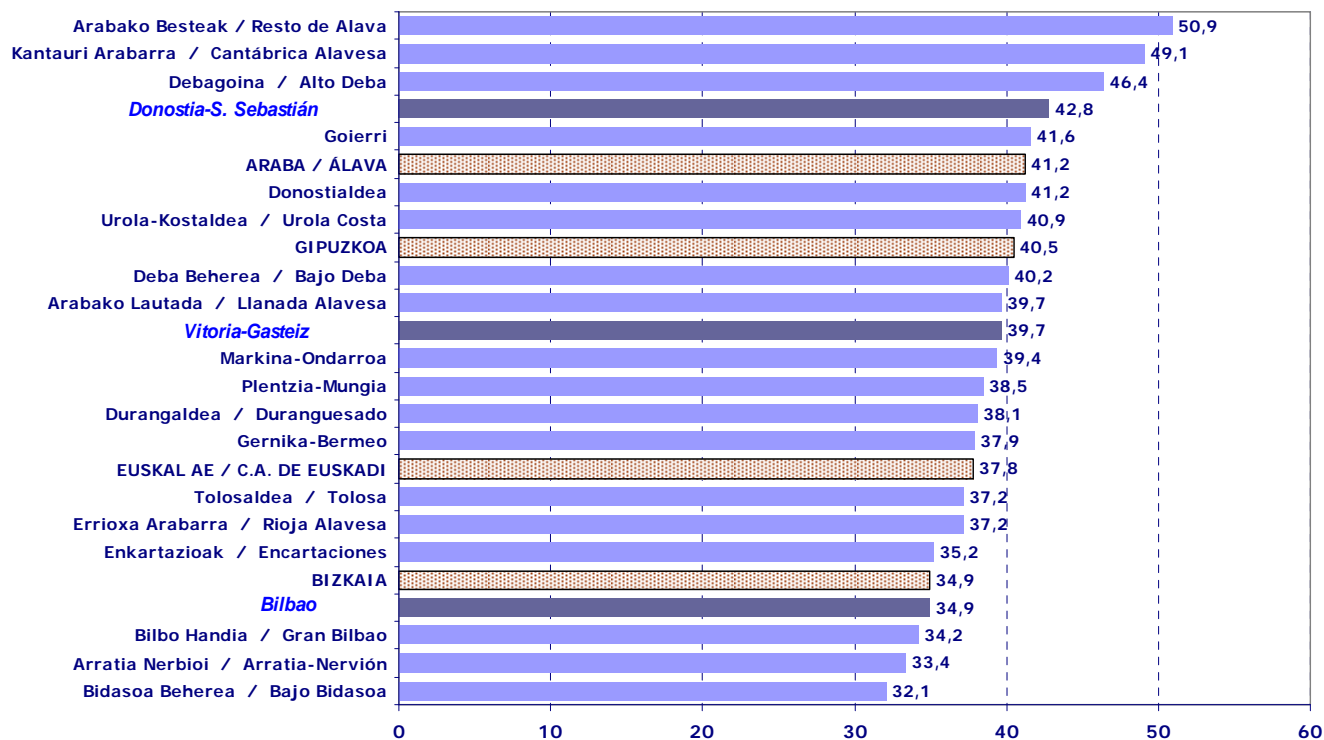
Donostia-San Sebastián en capitales y el Alto Deba en comarcas destacan en porcentaje de empresas innovadoras de 10 o más empleados

El gasto en actividades de innovación se concentra en las capitales vascas

El porcentaje de empresas de 10 y más empleados con **innovación** en 2011 fue del 37,8% en el conjunto de la C.A. de Euskadi, según datos elaborados por Eustat. Este porcentaje varía, si se observa su distribución por comarcas.

Destacan en primer lugar dos agrupaciones alavesas, las comarcas reunidas en Resto de Álava (Montaña Alavesa, Estribaciones del Gorbea y Valles Alaveses) con más de la mitad de sus empresas de 10 o más empleados como innovadoras en 2011 (50,9%) y Cantábrica Alavesa con el 49,1%. Todas las comarcas guipuzcoanas, excepto Tolosa y Bajo Bidasoa, se sitúan a continuación, con porcentajes por encima del 40%, destacando el Alto Deba con el 46,4% de empresas innovadoras. La Llanada Alavesa, con el 39,7%, se sitúa en octavo lugar.

Gráfico 1: Porcentaje de establecimientos de 10 y más empleados que realizan innovación por comarcas. 2011



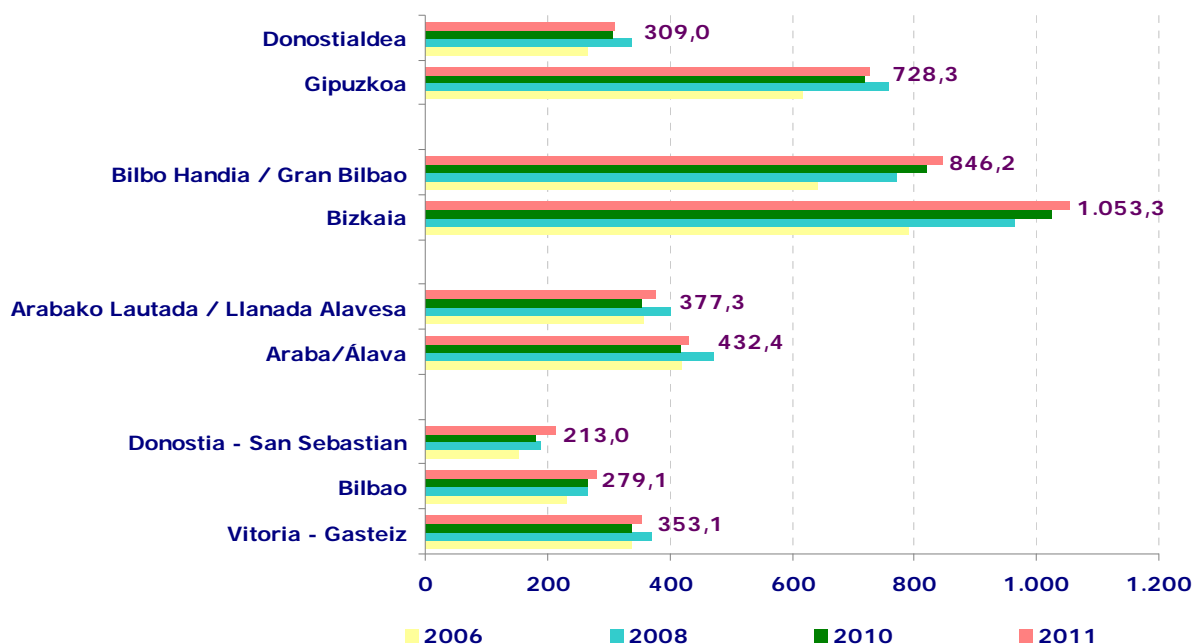
Fuente: EUSTAT. Encuesta de Innovación Tecnológica EIT

Markina-Ondarroa, con el 39,4%, es la comarca vizcaína mejor situada en el ranking, seguida de Plentzia-Mungia (38,5%), Duranguesado (38,1%) y Gernika-Bermeo (37,9%), que completan el grupo de las que se sitúan por encima de la media de la C.A. de Euskadi.

En cuanto a las comarcas con menor porcentaje de empresas innovadoras, citar el Bajo Bidasoa (32,1%) en Gipuzkoa, que se sitúa en último lugar, Arratia-Nervión (33,4%) en Bizkaia y, particularmente el Gran Bilbao que, con el mayor volumen de empresas, registra una de las menores proporciones de innovadoras (34,2%), y ello a pesar de que ha sido una de las pocas comarcas que han aumentado este ratio en relación a 2010.

Respecto a las capitales vascas, la diferencia entre Donostia-San Sebastián, a la cabeza con un 42,8% de empresas innovadoras, y Bilbao, que se queda en el 34,9%, es de casi ocho puntos. Vitoria-Gasteiz contabiliza un 39,7% de empresas innovadoras de 10 o más empleados en 2011, prácticamente dos puntos por encima de la media de la C.A. de Euskadi (37,8%).

Gráfico 2: Distribución del gasto en innovación tecnológica. 2006-2011.
(Millones de euros)



Fuente: EUSTAT. Encuesta de Innovación Tecnológica EIT

En relación al gasto en actividades de innovación, en las empresas de 10 o más empleados, las principales cantidades se concentran en las comarcas que incluyen las capitales. No obstante, el grado de concentración es diferente, particularmente en Gipuzkoa. Así, tanto en Álava como en Bizkaia, las comarcas que incluyen las capitales (Llanada Alavesa y el Gran Bilbao, respectivamente) suponen más del 80% del gasto de su Territorio, mientras que en Gipuzkoa esta proporción es menor, representado Donostialdea el 42% del total del gasto en innovación.

En Álava, de 432,4 millones de gasto, 377,3 se ubican en la Llanada Alavesa y en Bizkaia, de 1.053,3 millones, 846,2 se realizan en el Gran Bilbao. En Gipuzkoa, sin embargo, de 728,3 millones, 309,0 pertenecen a Donostialdea, quedando con más de 100 millones de gasto otras comarcas de ese Territorio, como son el Alto Deba con 114,6 millones y Goierri con 106,7 millones. También, se puede destacar el Duranguesado (95,2 millones) en Bizkaia.

Por último, decir que el gasto en actividades de innovación ha crecido en 2011 en los tres Territorios Históricos, así como en las tres capitales vascas, donde destaca Donostia-San Sebastián, con un incremento del 17,8%, que hace que recupere los niveles alcanzados dos años antes.

Para más información:

Euskal Estatistika-Erakundea / Instituto Vasco de Estadística

C/ Donostia-San Sebastian, 1 01010 Vitoria-Gasteiz

Tlf:+34-945-01 75 00 Fax:+34-945-01 75 01 E-mail: eustat@eustat.es

Persona de contacto: José Miguel Escalada

Tlf:+34-945-01 75 96 Fax:+34-945-01 75 01

Más notas de prensa sobre la Encuesta de Innovación Tecnológica (EIT) de la C.A. de Euskadi

Banco de datos sobre la Encuesta de Innovación Tecnológica (EIT) de la C.A. de Euskadi