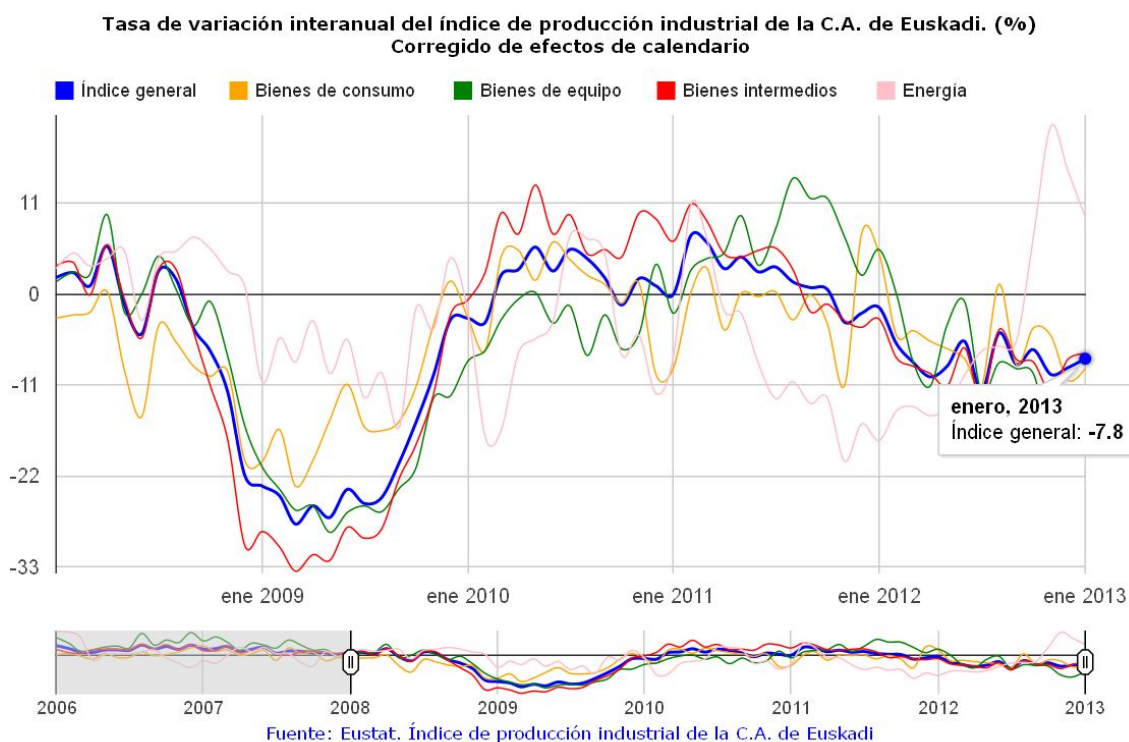


INDICE DE PRODUCCIÓN INDUSTRIAL DE LA C.A. DE EUSKADI (IPI) ENERO DE 2013

La actividad industrial de la C.A. de Euskadi bajó un 7,8% en enero de 2013

Comparado con diciembre, el índice de producción industrial de la C.A. de Euskadi subió un 0,3%

La producción industrial de la C. A. de Euskadi en enero de 2013 bajó un 7,8% con respecto al mismo mes del año 2012, en términos homogéneos de calendario laboral, según datos elaborados por Eustat. Comparado con el mes anterior, diciembre de 2012, la producción industrial de la C.A. de Euskadi subió un 0,3%, una vez corregidos los efectos estacionales.



Sectorialmente, y a partir de la clasificación de los grandes sectores industriales, la evolución del índice de enero de 2013 respecto a enero de 2012 presenta diferencias entre ellos. Los Bienes de Equipo bajan un 14,2%, los Bienes Intermedios disminuyen un 7,2% y los Bienes de Consumo en su conjunto descienden un 9,0%, debido al descenso experimentado tanto por los Bienes de Consumo Duradero, que se reducen un 13,7%, como por los Bienes de Consumo No Duradero, que disminuyen un 7,8%. La Energía asciende un 9,3%.

La variación intermensual, en enero de 2013 sobre diciembre de 2012, ha sido también de distinto signo para los grandes grupos industriales. Los Bienes de Equipo suben un 2,9% y los Bienes Intermedios registran un ascenso del 1,2%, mientras que la Energía disminuye un 4,6%. Los Bienes de Consumo en su conjunto bajan un 1,1%, ya que los Bienes de Consumo Duradero descienden un 3,8% y los Bienes de Consumo No Duradero bajan un 0,4%.

Todos los sectores relevantes experimentan descensos en el mes de enero de 2013 con respecto al mismo mes del año anterior. Las menores caídas han sido las de *Industrias alimentarias, bebidas y tabaco* y *Energía eléctrica, gas y vapor* con tasas del -1,2% y -3,4%, respectivamente.

Tabla 1. Índice de Producción industrial de la C.A. de Euskadi. Sectores relevantes. Tasas de crecimiento interanual. Sectorización A-38. Datos provisionales

	m / m-12
SECTORIZACIÓN A38	
SECTORES RELEVANTES⁽¹⁾	
10 - Metalurgia y productos metálicos	-5,6
09 - Caucho y plásticos	-13,0
16 - Energía eléctrica, gas y vapor	-3,4
13 - Maquinaria y equipo	-13,8
14 - Material de transporte	-14,1
05 - Madera, papel y artes gráficas	-8,2
03 - Ind. alimentarias, bebidas y tabaco	-1,2
12 - Material y equipo eléctrico	-15,0

Datos corregidos de efectos de calendario.

(1) Sectores con mayor peso en Industria

Fuente: EUSTAT. Índice de producción industrial de la C.A. de Euskadi

En sentido contrario, los mayores descensos se producen en el sector de *Material y equipo eléctrico*, que anota una caída interanual del 15,0%, el sector de *Material de transporte*, que disminuye un 14,1%, y el de *Maquinaria y equipo*, que registra un descenso del 13,8%.

Tabla 2. Índice de producción industrial de la C.A. de Euskadi. Tasas de crecimiento. Enero 2013 (p)

	Datos corregidos de efectos de calendario		Datos desestacionalizados	
	Ene2013/Ene2012	A(Ene2013)/A(Ene2012)*	Ene2013/Dic2012	Dic2012/Nov2012
INDICE GENERAL				
C.A. de Euskadi	-7,8	-7,8	0,3	0,3
Araba/Álava	-10,9	-10,9	2,0	-3,0
Bizkaia	-4,9	-4,9	-1,0	1,3
Gipuzkoa	-8,9	-8,9	0,7	1,1
ÍNDICES POR DESTINO ECONÓMICO DE LOS BIENES				
Bienes de consumo	-9,0	-9,0	-1,1	0,4
-Bienes de consumo duradero	-13,7	-13,7	-3,8	-0,1
-Bienes de consumo no duradero	-7,8	-7,8	-0,4	0,6
Bienes de equipo	-14,2	-14,2	2,9	-2,1
Bienes intermedios	-7,2	-7,2	1,2	1,8
Energía	9,3	9,3	-4,6	-3,1

(*) Tasa de variación interanual del periodo acumulado desde enero hasta el mes corriente de 2013 sobre el mismo periodo acumulado del año 2012

Fuente: EUSTAT. Índice de producción industrial de la C.A. de Euskadi

Por territorio histórico, la evolución interanual del mes de enero del Índice de Producción Industrial tiene signo negativo en los tres territorios. En Álava baja un 10,9%, en Gipuzkoa desciende un 8,9% y en Bizkaia disminuye un 4,9%. La tasa de variación intermensual ha sido negativa en Bizkaia, donde baja un 1,0%, mientras que en Gipuzkoa crece un 0,7% y en Álava se incrementa un 2,0%, con respecto al mes de diciembre de 2012.

Para más información:

[Euskal Estatistika-Erakundea / Instituto Vasco de Estadística](#)

C/ Donostia-San Sebastián, 1 01010 Vitoria-Gasteiz

Tlf: +34-945-01 75 00 Fax: +34-945-01 75 01 E-mail: eustat@eustat.es

Persona de contacto: Gerardo Pérez Aja

Tlf: +34-945-01 75 06 Fax: +34-945-01 75 01

[Más notas de prensa sobre Índice de producción industrial en la C.A. de Euskadi \(IPI\)](#)

[Banco de datos sobre Índice de producción industrial en la C.A. de Euskadi \(IPI\)](#)