

CUENTAS ECONÓMICAS TRIMESTRALES DE LA C.A. DE EUSKADI (CET) 4º TRIMESTRE 2013

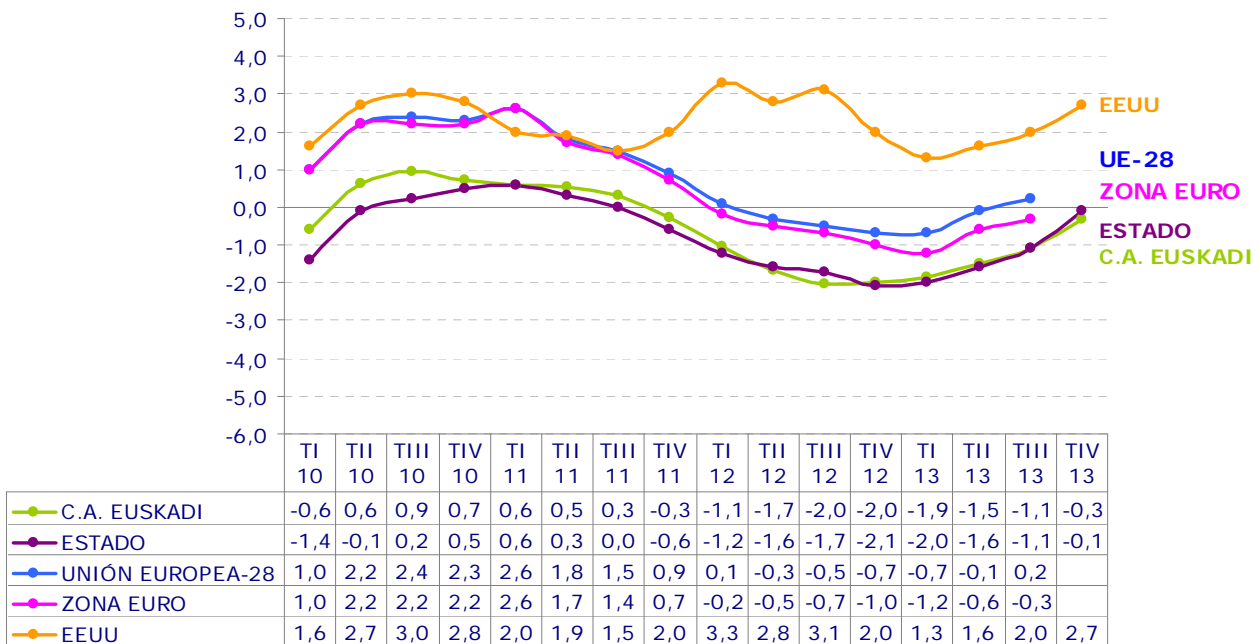
## El PIB de la C.A. de Euskadi registró un crecimiento del 0,3% intertrimestral en el cuarto trimestre de 2013

### El balance del año 2013 se cierra con una contracción del PIB de un 1,2%

El PIB de la C.A. de Euskadi ha registrado en el cuarto trimestre de 2013 una variación intertrimestral positiva del 0,3%, tres décimas porcentuales mejor que el trimestre anterior, según datos elaborados por Eustat. Esta variación es idéntica a la registrada por la economía española, pero la mejora de ésta ha sido de dos décimas porcentuales de acuerdo a la estimación publicada por el INE.

Respecto al mismo trimestre del año anterior, el PIB de la C.A. de Euskadi ha observado un descenso del 0,3%. Este descenso interanual ha sido dos décimas superior al registrado por la economía española (-0,1%).

Grafico 1. PIB p/m. Tasas de crecimiento interanual (%)



Fuente: Eustat - Cuentas Económicas Trimestrales- y Eurostat

**Desde el punto de vista de la oferta**, el decrecimiento interanual del PIB es el resultado de la negativa evolución de tres de los cuatro grandes sectores de actividad. Tanto el sector Primario como los servicios y, en especial, el sector de la Construcción sufren descensos en sus niveles de actividad, aunque en el caso de estos dos últimos de menor cuantía que en trimestres anteriores. El sector industrial, por primera vez después de ocho trimestres sucesivos de caídas, logra mantener el mismo nivel del año anterior.

El sector **Primario** ha registrado un descenso en términos interanuales del 12,9%, que a su vez provoca un crecimiento intertrimestral del 16,3%.

El sector de la **Industria** presenta, en este cuarto trimestre, una tasa de crecimiento nula (0,0%), lo que significa mejorar en un punto y nueve décimas porcentuales el registro interanual del tercer trimestre. Este dato de evolución interanual se traduce en un crecimiento de una décima en términos intertrimestrales; es el tercer trimestre consecutivo que el sector industrial consigue una variación intertrimestral positiva (0,1%). Ha sido concretamente la industria manufacturera la que ha obtenido variaciones positivas tanto interanuales como intertrimestrales.

**Tabla 1. PIB p/m. Oferta. Índices de volumen encadenados. Tasas de crecimiento interanual. C.A. de Euskadi. %**

	2012	2013	2012				2013			
			I	II	III	IV	I	II	III	IV
AGRICULTURA Y PESCA	8,7	-6,1	15,8	3,2	-2,0	16,3	-5,0	-1,6	-1,8	-12,9
INDUSTRIA Y ENERGÍA	-3,7	-1,9	-3,2	-4,1	-4,2	-3,8	-3,0	-2,7	-1,9	0,0
Industria manufacturera	-3,7	-1,9	-2,4	-4,5	-4,4	-4,2	-3,2	-2,5	-1,9	0,1
CONSTRUCCIÓN	-8,2	-5,0	-9,3	-8,6	-7,7	-7,1	-6,8	-6,6	-5,2	-1,2
SERVICIOS	-0,4	-0,6	0,5	-0,1	-0,7	-1,0	-1,0	-0,7	-0,4	-0,1
Comercio, hostelería y transporte	-1,1	-1,4	-0,3	-1,0	-1,3	-1,9	-2,0	-1,6	-1,4	-0,6
Administración pública, educación, sanidad y servicios sociales	0,4	-0,3	2,6	1,4	-0,9	-1,7	-1,7	-0,4	-0,1	0,9
Resto de servicios	-0,3	-0,2	-0,2	-0,4	-0,3	-0,2	-0,2	-0,1	0,0	-0,4
VALOR AÑADIDO BRUTO a precios básicos	-1,7	-1,2	-1,1	-1,7	-2,1	-2,0	-1,9	-1,6	-1,1	-0,3
Impuestos netos sobre los productos	-1,1	-0,7	-0,3	-1,1	-1,2	-1,6	-0,9	-0,5	-0,6	-0,6
<b>PIB a precios de mercado</b>	<b>-1,6</b>	<b>-1,2</b>	<b>-1,1</b>	<b>-1,7</b>	<b>-2,0</b>	<b>-2,0</b>	<b>-1,9</b>	<b>-1,5</b>	<b>-1,1</b>	<b>-0,3</b>

*Datos corregidos de efectos estacionales y de calendario.*

Fuente: Eustat. Cuentas Económicas Trimestrales

El sector de la **Construcción** modera su contracción en términos interanuales con un descenso del 1,2%, cuatro puntos porcentuales menos negativo que el trimestre anterior. El crecimiento respecto al trimestre precedente se ha cifrado en el 4,5%, frente a un descenso del 0,2% del tercer trimestre.

La actividad global del sector **Servicios** muestra descensos tanto en términos interanuales como intertrimestrales, cifrados en el 0,1 y 0,3%, respectivamente.

**Tabla 2. PIB p/m. Oferta. Índices de volumen encadenados. Tasas de crecimiento intertrimestral. C.A. de Euskadi. %**

	2012				2013			
	I	II	III	IV	I	II	III	IV
AGRICULTURA Y PESCA	-2,2	-27,5	25,3	31,0	-20,1	-24,9	25,0	16,3
INDUSTRIA Y ENERGÍA	-0,9	-0,2	-0,8	-1,9	-0,2	0,1	0,1	0,1
Industria manufacturera	0,6	-1,9	-1,2	-1,7	1,5	-1,2	-0,5	0,3
CONSTRUCCIÓN	-2,9	-3,1	-1,6	0,3	-2,6	-2,9	-0,2	4,5
SERVICIOS	0,1	0,1	-0,6	-0,6	0,1	0,5	-0,4	-0,3
Comercio, hostelería y transporte	-0,2	-0,5	-1,0	-0,2	-0,3	-0,2	-0,7	0,5
Admón. pública, educación, sanidad y servicios sociales	1,7	0,2	-0,1	-3,4	1,7	1,4	0,2	-2,4
Resto de servicios	-0,6	0,4	-0,7	0,7	-0,6	0,4	-0,5	0,3
VALOR AÑADIDO BRUTO a precios básicos	-0,4	-0,4	-0,6	-0,6	-0,4	-0,1	-0,1	0,3
Impuestos netos sobre los productos	-2,3	-0,3	0,8	0,2	-1,7	0,1	0,8	0,2
<b>PIB a precios de mercado</b>	<b>-0,6</b>	<b>-0,4</b>	<b>-0,4</b>	<b>-0,5</b>	<b>-0,5</b>	<b>-0,1</b>	<b>0,0</b>	<b>0,3</b>

*Datos corregidos de efectos estacionales y de calendario.*

Fuente: Eustat. Cuentas Económicas Trimestrales

El descenso interanual de una décima de los servicios obedece a evoluciones diferentes de sus componentes; tanto el sector de **Comercio, Hostelería y Transporte** como el denominado **Resto**

de **Servicios** -engloba, entre otras, las actividades profesionales, las financieras y los seguros- registran variaciones negativas del 0,6 y del 0,4%, respectivamente. La rama que engloba a la **Administración Pública, Educación, Sanidad y Servicios sociales**, sin embargo, crece un 0,9%.

En variación intertrimestral, es de destacar el crecimiento positivo del 0,5% del **Comercio, Hostelería y el Transporte** con sus implicaciones en la evolución del consumo de los hogares. De igual forma también registra una evolución positiva, cifrada en el 0,3%, el **Resto de Servicios**. Los servicios ligados a la **Administración Pública, Educación, Sanidad y Servicios sociales** registran una caída intertrimestral del 2,4%.

El comportamiento de los agregados sectoriales ha dado lugar a una evolución negativa del **Valor Añadido** de un -0,3% en términos interanuales, si bien este descenso supone moderar el ritmo de caída en ocho décimas frente a la tasa registrada el trimestre anterior. Esta moderación en el ritmo de caída interanual ha producido un crecimiento con respecto al trimestre anterior que se ha cifrado en un 0,3% positivo, hecho desconocido en los nueve trimestres anteriores.

**Tabla 3. PIB p/m. Demanda. Índices de volumen encadenados. Tasas de crecimiento interanual. C.A. de Euskadi. %**

	2012	2013	2012				2013			
			I	II	III	IV	I	II	III	IV
GASTO EN CONSUMO FINAL	-1,2	-1,0	-0,3	-1,8	-1,3	-1,4	-1,2	-1,1	-1,3	-0,6
Gasto en consumo final de los hogares e ISFLSH	-1,3	-1,0	-0,8	-1,8	-1,1	-1,5	-1,7	-0,9	-1,3	-0,1
Gasto en consumo final de las AAPP	-0,8	-1,3	1,5	-1,7	-2,1	-1,1	0,5	-2,1	-1,1	-2,3
FORMACIÓN BRUTA DE CAPITAL	-6,3	-3,2	-6,6	-6,7	-5,6	-5,9	-4,7	-4,0	-3,8	-0,3
Formación bruta de capital fijo en bienes de equipo	-5,5	-1,2	-5,2	-6,0	-5,2	-5,7	-2,8	-1,1	-0,8	0,1
Resto de formación bruta de capital	-6,6	-4,1	-7,2	-7,0	-5,8	-6,0	-5,5	-5,3	-5,1	-0,5
DEMANDA INTERNA	-2,4	-1,5	-1,8	-2,9	-2,3	-2,4	-2,0	-1,8	-1,8	-0,5
EXPORTACIONES DE BIENES Y SERVICIOS	-3,3	1,1	-2,3	3,4	-5,6	-8,1	-6,7	2,9	5,5	3,1
IMPORTACIONES DE BIENES Y SERVICIOS	-4,2	0,5	-3,3	1,1	-5,8	-8,4	-6,6	2,3	4,0	2,7
<b>PIB a precios de mercado</b>	<b>-1,6</b>	<b>-1,2</b>	<b>-1,1</b>	<b>-1,7</b>	<b>-2,0</b>	<b>-2,0</b>	<b>-1,9</b>	<b>-1,5</b>	<b>-1,1</b>	<b>-0,3</b>

*Datos corregidos de efectos estacionales y de calendario.*

Fuente: Eustat. Cuentas Económicas Trimestrales

**Desde el lado de la Demanda**, de nuevo al igual que el trimestre anterior pero de forma mucho más moderada, se produce la combinación de una evolución negativa de la Demanda Interna y una aportación positiva del sector exterior al crecimiento del PIB. Las evoluciones interanuales de los niveles de exportación y de importación de bienes y servicios son positivas, pero más moderadas que las observadas el trimestre precedente.

El **Gasto en Consumo Final de los Hogares (Consumo Privado)** desciende en términos interanuales con una caída del 0,1%, siendo este descenso un punto y dos décimas porcentuales inferior al del trimestre precedente. En relación al tercer trimestre del año, la variación del consumo privado ha sido positiva del 0,4%.

El **Consumo Público (Gasto en Consumo Final de las AA.PP.)** sigue manteniendo variaciones negativas, algo más marcadas que en el tercer trimestre. En tasa interanual cae un 2,3% y en tasa intertrimestral el descenso es del 1,9%.

La evolución conjunta del **Gasto en Consumo Final de las AA.PP** junto al **Gasto en Consumo Final de los Hogares**, determina un descenso del 0,6% del **Gasto en Consumo Final**. Respecto al trimestre precedente se produce un descenso de un 0,1% porcentual.

La **Formación Bruta de Capital (Inversión)** nuevamente vuelve a disminuir en términos interanuales (-0,3%), siendo este ritmo de descenso más moderado que el trimestre precedente (-3,8%). Esta moderación en el ritmo de descenso interanual hace que se produzca, por segundo trimestre consecutivo, un crecimiento intertrimestral cifrado en el 0,7%. En tasa interanual la Formación Bruta de Capital ligada a los bienes de equipo ha tenido una evolución positiva del 0,1%, lo que supone una mejoría de nueve décimas con relación al dato interanual del trimestre precedente. El resto de la inversión, ligada a la construcción, obtiene una tasa interanual negativa (-0,5%) siendo la misma cuatro puntos y seis décimas menos negativa que el trimestre precedente (-5,1%). Esto hace que el crecimiento intertrimestral sea del 1,7%.

La **Demanda Interna**, compuesta por el Gasto en Consumo Final y la Formación Bruta de Capital, registra un trimestre más una variación negativa con relación al mismo trimestre del año anterior, de un 0,5%, aunque modera el ritmo de contracción en un punto y tres décimas.

**Tabla 4. PIB p/m. Demanda. Índices de volumen encadenados. Tasas de crecimiento intertrimestral. C.A. de Euskadi. %**

	2012				2013			
	I	II	III	IV	I	II	III	IV
GASTO EN CONSUMO FINAL	0,6	-1,0	-0,2	-0,8	0,8	-1,0	-0,3	-0,1
Gasto en consumo final de los hogares e ISFLSH	0,0	-0,9	0,2	-0,9	-0,1	0,0	-0,3	0,4
Gasto en consumo final de las AAPP	2,7	-1,7	-1,4	-0,7	4,4	-4,3	-0,3	-1,9
FORMACIÓN BRUTA DE CAPITAL	-2,5	-1,2	0,4	-2,8	-1,2	-0,4	0,6	0,7
Formación bruta de capital fijo en bienes de equipo	-2,5	-0,7	-0,4	-2,2	0,5	1,0	0,0	-1,4
Resto de formación bruta de capital	-2,6	-1,3	0,8	-3,1	-2,0	-1,1	0,9	1,7
EXPORTACIONES DE BIENES Y SERVICIOS	-0,3	-2,5	-0,7	-4,8	1,3	7,4	1,8	-6,9
IMPORTACIONES DE BIENES Y SERVICIOS	0,4	-3,3	-0,1	-5,7	2,6	5,9	1,6	-6,9
<b>PIB a precios de mercado</b>	<b>-0,6</b>	<b>-0,4</b>	<b>-0,4</b>	<b>-0,5</b>	<b>-0,5</b>	<b>-0,1</b>	<b>0,0</b>	<b>0,3</b>

*Datos corregidos de efectos estacionales y de calendario.*

Fuente: Eustat. Cuentas Económicas Trimestrales

La aportación del **Sector Exterior** a la evolución del PIB de nuevo ha vuelto a ser positiva. Esta mejor evolución de nuestro saldo con el exterior en relación a la evolución de la demanda interna se produce con una evolución positiva de las exportaciones de bienes y servicios del 3,1% interanual frente a un crecimiento del 2,7% de las importaciones.

La evolución del PIB ha generado un nuevo descenso interanual en el nivel de empleo, medido en **Puestos de Trabajo equivalentes a tiempo completo**. El decrecimiento del empleo en términos interanuales se ha cifrado en un 1,0%, produciéndose en términos intertrimestrales un crecimiento cifrado en el 0,1%.

La evolución del nivel de empleo en relación al mismo trimestre del año anterior ha sido negativa en todos los sectores de actividad, excepto en Servicios. El mayor descenso interanual se vuelve a producir en la Construcción, con una caída del 6,6%, seguido de la Industria (-2,9%) y del sector Primario (-1,0%). El sector Servicios crece a una tasa del 0,2%. En tasa intertrimestral, tanto el sector Primario como la Industria registran evoluciones negativas del -3,7% y del -0,1%, mientras la Construcción crece (+1,6%) y los Servicios se mantienen estables.

En cuanto a la evolución del **PIB por Territorios Históricos**, en términos interanuales Bizkaia presenta la mayor caída, cifrada en el 0,5%, seguida de Álava con el 0,4%, mientras Gipuzkoa mantiene su nivel de PIB con una tasa de crecimiento nula (0,0%). En términos intertrimestrales, Álava crece un 0,5%, Gipuzkoa un 0,3% y Bizkaia un 0,1%.

**En el conjunto del año 2013, el PIB ha caído un 1,2%, con un retroceso del nivel de empleo de un 2,1%**

El PIB de la economía de la C.A. de Euskadi ha caído un 1,2% a lo largo del año 2013, arrastrado por los cuatro grandes sectores, que han descendido en su nivel de actividad. El sector Primario registra una variación negativa del 6,1%. En segundo lugar se sitúa el sector de la Construcción, con una contracción del 5,0%. También el sector industrial ha vuelto a marcar una evolución negativa, aunque más moderada que el año precedente, con una caída del 1,9% en su valor añadido, determinada en gran medida por el peso de la industria manufacturera.

El sector Servicios también ha descendido en su nivel de actividad cifrándose este descenso en un 0,6%. El origen está en la negativa evolución del sector Comercio, Hostelería y Transporte, que desciende un 1,4%, junto a una evolución negativa de la rama que engloba Administración Pública, Educación y Sanidad, que pasa de tener un crecimiento del 0,4% en 2012 a un crecimiento negativo (-0,3%) en 2013. El Resto de servicios también ha descendido en sus niveles de actividad (-0,2%).

El efecto de los impuestos netos sobre los productos en el conjunto del año 2013 ha sido negativo, con un descenso del 0,7%.

El análisis por el lado de la demanda muestra una contracción de la **Demanda Interna** de un 1,5%, frente a una caída interanual de un 1,2% del PIB, con una aportación, por tanto, positiva del saldo exterior en el conjunto del año 2013.

La caída del Gasto en Consumo Final de los Hogares (-1,0%) y la contracción del Gasto en Consumo Final de las Administraciones Públicas (-1,3%) han derivado en un descenso del Consumo Final de un 1,0%. La Formación Bruta de Capital, debido a la negativa evolución de sus dos componentes, muestra el perfil más negativo de la Demanda Interna, con un descenso del 3,2% para el conjunto del año 2013.

La evolución del empleo, medido en **puestos de trabajo equivalentes a tiempo completo**, ha sido negativa, con un decrecimiento estimado del 2,1% como media del año 2013, destruyéndose más de 19.000 puestos de trabajo netos. Esta caída en el nivel de empleo ha sido común en todos los sectores, aunque más mitigada en el sector Servicios (-0,5%). Tanto el sector Primario (-3,7%) como la Industria (-4,3%) y, especialmente, la Construcción (-10,8%) descienden en su nivel de empleo con relación a las cifras del año 2012.

La evolución del PIB por **Territorios Históricos** en 2013 ha sido negativa en los tres territorios, aunque más contenida que el año anterior. Álava es el territorio con un mayor descenso (-1,4%), mientras Bizkaia y Gipuzkoa registran una caída del 1,1% en ambos casos.

***Para más información:***

*Eustat - Euskal Estatistika Erakundea / Instituto Vasco de Estadística*

*C/ Donostia-San Sebastián, 1 01010 Vitoria-Gasteiz*

*Servicio de Prensa: [servicioprensa@eustat.es](mailto:servicioprensa@eustat.es) Tlf: 945 01 75 62*

*Más notas de prensa sobre CET - Cuentas económicas trimestrales de la C.A. de Euskadi*

*Banco de datos sobre Cuentas económicas trimestrales de la C.A. de Euskadi*