

ENCUESTA DE ESTABLECIMIENTOS TURÍSTICOS RECEPTORES (ETR) ABRIL 2014

Las entradas de viajeros en establecimientos hoteleros de la C. A. de Euskadi aumentan un 7,6 % en abril

Las pernoctaciones han registrado un ascenso del 12,3% con respecto al mismo mes del año anterior

Las entradas de viajeros en los establecimientos hoteleros de la C.A. de Euskadi se han cifrado en 188.304 viajeros en abril de 2014, 13.326 entradas más que en el mismo mes del año anterior, lo que supone una subida del 7,6%, según datos elaborados por Eustat. Las entradas de viajeros han ascendido un 14,5% en Gipuzkoa, un 8,0% en Álava y un 2,1% en Bizkaia. **Hay que tener en cuenta a la hora de interpretar estos datos que la Semana Santa de 2013 cayó en marzo y este año, 2014, ha caído en abril.**

Por otra parte, las pernoctaciones registradas en los establecimientos hoteleros de la C.A. de Euskadi en abril de 2014 ascienden a 357.328, lo que representa un ascenso del 12,3% sobre las producidas el mes de abril del año anterior, es decir, 39.016 pernoctaciones más. Las pernoctaciones han tenido una evolución interanual positiva en Gipuzkoa, con un incremento del 18,0%, en Bizkaia, con un 9,5% más, y en Álava, con un 6,1% superior.

Tabla 1.- Pernoctaciones, entradas de viajeros, estancia media y grados de ocupación de los establecimientos hoteleros de la C.A. de Euskadi. Abril 2014

	Pernoctaciones		Entradas de viajeros		Estancia media		Grado de ocupación (%)			
							por plazas		por habitaciones	
	04/2014	m/m-12 (%)	04/2014	m/m-12 (%)	04/2014	04/2013	04/2014	p.p.*	04/2014	p.p.*
C.A. DE EUSKADI	357.328	12,3	188.304	7,6	1,90	1,82	42,6	4,3	51,3	2,0
Estatales	236.141	19,0	122.609	10,5	1,93	1,79	-	-	-	-
Extranjeros	121.187	1,0	65.695	2,6	1,84	1,87	-	-	-	-
ARABA/ÁLAVA	48.276	6,1	26.447	8,0	1,83	1,86	35,8	1,7	42,5	-0,8
Estatales	37.816	14,1	20.640	15,1	1,83	1,85	-	-	-	-
Extranjeros	10.460	-15,4	5.807	-11,5	1,80	1,88	-	-	-	-
Vitoria-Gasteiz	34.775	1,1	19.328	10,5	1,80	1,97	37,0	-0,5	45,6	-3,0
BIZKAIA	164.993	9,5	85.939	2,1	1,92	1,79	42,6	3,6	52,9	0,9
Estatales	108.050	19,3	56.275	5,9	1,92	1,71	-	-	-	-
Extranjeros	56.943	-5,3	29.664	-4,4	1,92	1,94	-	-	-	-
Bilbao	110.842	13,4	56.801	4,3	1,95	1,80	48,6	3,0	60,4	-0,1
GIPUZKOA	144.059	18,0	75.918	14,5	1,90	1,84	45,6	6,4	52,9	4,6
Estatales	90.275	20,9	45.694	14,5	1,98	1,87	-	-	-	-
Extranjeros	53.784	13,3	30.224	14,4	1,78	1,80	-	-	-	-
Donostia / San Sebastián	83.109	22,9	44.188	19,7	1,88	1,83	54,8	9,9	62,7	7,0

p.p.*= diferencia en puntos porcentuales con el mismo mes del año anterior

Fuente: Eustat. Encuesta de Establecimientos Turísticos Receptores (ETR)

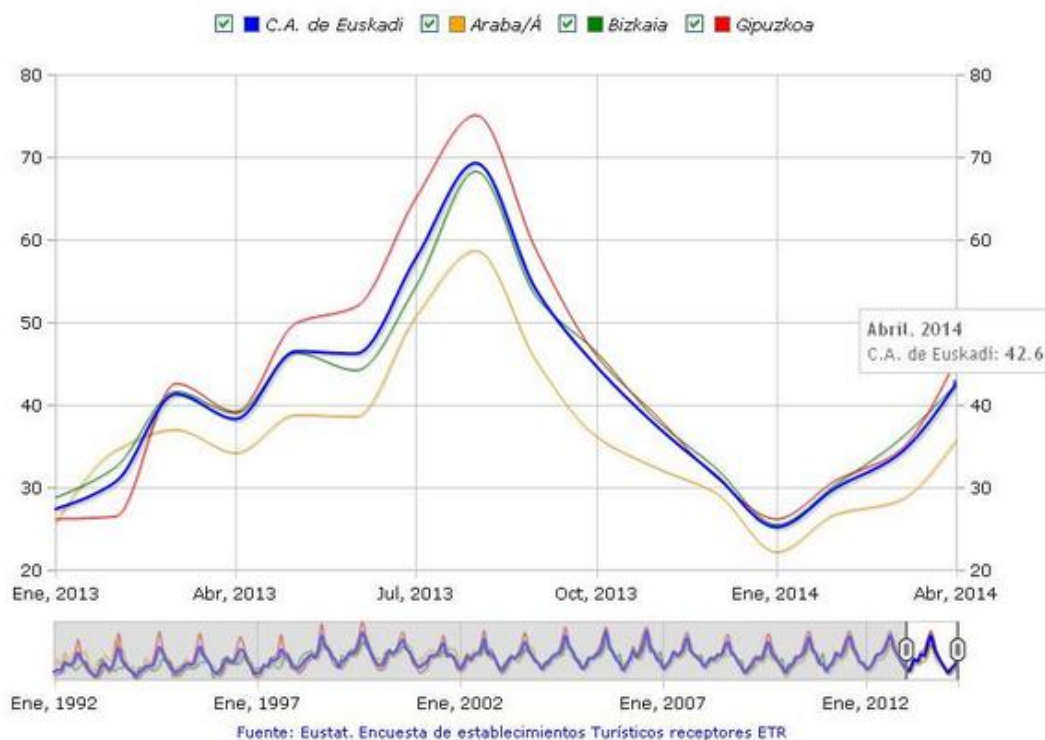
El número de entradas de viajeros procedentes del Estado sube un 10,5% con respecto al mes de abril del año anterior, y también lo hace la entrada de viajeros con origen en el extranjero, con un 2,6% más. Álava registra un descenso de viajeros extranjeros del 11,5% y un aumento del 15,1% de los estatales. En Bizkaia la entrada de viajeros procedentes del extranjero se reduce un 4,4% y

la de viajeros estatales sube un 5,9%. En Gipuzkoa se produce un aumento en la entrada de viajeros extranjeros del 14,4% y la de viajeros estatales en un 14,5%.

La duración de la estancia media es de 1,90 días y asciende con respecto a la registrada en abril del año anterior, que fue de 1,82 días. En Álava baja de 1,86 días en abril de 2013 a 1,83 para este último abril; en Bizkaia aumenta desde 1,79 días de abril de 2013 a 1,92 días en este mes de abril; por su parte, en Gipuzkoa se incrementa desde de 1,84 días de abril de 2013 a 1,90 días en este abril.

Por lo que respecta al grado de ocupación por plazas, aumenta 4,3 puntos porcentuales para el total de la C.A. de Euskadi, al pasar del 38,3% de abril de 2013 al 42,6% para abril de este año. En Álava se produce un ascenso de 1,7 puntos porcentuales pasando del 34,2% de ocupación en abril de 2013 a un 35,8% en este abril pasado. En Bizkaia se registra un aumento de 3,6 puntos porcentuales, al pasar del 39,0% en abril de 2013 a un grado de ocupación del 42,6% en este abril pasado. En Gipuzkoa el grado de ocupación por plazas se incrementa 6,4 puntos porcentuales al pasar de 39,2% de abril de 2013 a 45,6% en abril de 2014. El grado de ocupación por habitaciones también registra una variación positiva, de 2,0 puntos porcentuales, para el conjunto de la C.A. de Euskadi, que alcanza un grado de ocupación por habitaciones del 51,3%. En Álava baja 0,8 puntos porcentuales, situándose en el 42,5%; en Bizkaia asciende 0,9 puntos alcanzando el 52,9%, mientras que en Gipuzkoa sube 4,6 puntos porcentuales alcanzando el 52,9% de ocupación por habitaciones.

Evolución del grado de ocupación de los establecimientos hoteleros de la C.A. de Euskadi por Territorio Histórico (%)



La mayor ocupación hotelera en este mes de abril se produce en Donostia-San Sebastián (54,8%), seguida de Bilbao (48,6%) y de la costa de Gipuzkoa (45,7%).

Teniendo en cuenta el día de la semana, es en los fines de semana cuando se produce una mayor ocupación en el conjunto de la C.A. de Euskadi en abril de 2014, con un 54,8% de plazas ocupadas, siendo del 38,1% la ocupación registrada en los días laborables.

El personal ocupado en los establecimientos hoteleros de la C.A. de Euskadi en abril disminuye un 2,5%, con respecto a abril de 2013.

Las entradas aumentan un 68,1% en alojamientos rurales y las pernoctaciones se duplican en el mes de abril

Los establecimientos de agroturismos y casas rurales de la C.A. de Euskadi contabilizan un total de 28.169 pernoctaciones en el mes de abril, más que duplicándose con respecto al mismo mes del año anterior. A nivel territorial, en Álava se experimenta una subida del 143,7%, en Bizkaia se produce un ascenso del 135,1% y en Gipuzkoa se contabiliza un aumento del 86,7%.

El grado de ocupación por plazas alcanza el 24,1%, con un ascenso de 12,8 puntos porcentuales sobre las cifras obtenidas en abril de 2013. Álava experimenta un incremento de 13,4 puntos porcentuales quedando el grado de ocupación por plazas en el 21,7%. En Bizkaia el grado de ocupación fue del 20,2% produciéndose un ascenso de 11,7 puntos porcentuales en relación a abril de 2013. Por su parte, Gipuzkoa experimenta una subida de 13,2 puntos porcentuales, alcanzando un grado de ocupación en este mes de abril del 27,7%.

Este mes de abril se han registrado 10.808 entradas de viajeros en los alojamientos rurales de la C.A. de Euskadi, un 68,1% más que en el mismo mes del año anterior. Por territorios, en Álava asciende el número de entradas en un 79,0%, en Bizkaia se produce una subida del 96,4%, mientras que en Gipuzkoa se registra un ascenso del 53,5%.

Las 949 entradas de viajeros procedentes del extranjero suponen un ascenso del 50,4% con respecto a las recibidas hace un año y representan el 8,8% del total de entradas. Por su parte, las entradas de viajeros procedentes del Estado suben un 70,0%.

Por último, la estancia media por viajero ha aumentado en este último mes de abril con respecto al mes de abril de 2013, alcanzando los 2,61 días.

Tabla 2.- Pernoctaciones, entradas de viajeros, estancia media y grado de ocupación de los alojamientos rurales de la C.A. de Euskadi. Abril 2014

	Pernoctaciones		Entradas de viajeros		Estancia media		Grado de ocupación por plazas (%)	
	04/2014	m/m-12 (%)	04/2014	m/m-12 (%)	04/2014	04/2013	04/2014	p.p.*
C.A. DE EUSKADI	28.169	107,0	10.808	68,1	2,61	2,12	24,1	12,8
ARABA/ÁLAVA	5.496	143,7	2.164	79,0	2,54	1,87	21,7	13,4
BIZKAIA	7.164	135,1	2.879	96,4	2,49	2,08	20,2	11,7
GIPUZKOA	15.509	86,7	5.765	53,5	2,69	2,21	27,7	13,2

p.p.*= diferencia en puntos porcentuales con el mismo mes del año anterior

Fuente: Eustat. Encuesta de Establecimientos Turísticos Receptores (ETR)

Para más información:

Eustat - Euskal Estatistika Erakundea / Instituto Vasco de Estadística

C/ Donostia-San Sebastián, 1 01010 Vitoria-Gasteiz

Servicio de Prensa: servicioprensa@eustat.es Tlf: 945 01 75 62

Más notas de prensa sobre Encuesta de establecimientos turísticos receptores de la C.A. de Euskadi (ETR)

Banco de datos sobre Encuesta de establecimientos turísticos receptores de la C.A. de Euskadi (ETR)