

ENCUESTA DE ESTABLECIMIENTOS TURÍSTICOS RECEPTORES (ETR) NOVIEMBRE 2014

## Las entradas de viajeros en establecimientos hoteleros de la C. A. de Euskadi aumentan un 3,5% en noviembre de 2014

**Las pernoctaciones han registrado un ascenso del 3,3% con respecto al mismo mes del año anterior**

Las entradas de viajeros en los establecimientos hoteleros de la C.A. de Euskadi se han cifrado en 176.349 viajeros en noviembre de 2014, 5.967 entradas más que en el mismo mes del año anterior, lo que supone una subida del 3,5%, según datos elaborados por Eustat. Las entradas de viajeros han ascendido en los tres territorios: en Álava un 16,1%, en Bizkaia un 1,3% y en Gipuzkoa un 1,1%.

Por otra parte, las pernoctaciones registradas en los establecimientos hoteleros de la C.A. de Euskadi en noviembre de 2014 ascienden a 320.999, lo que representa un ascenso del 3,3% sobre las producidas el mes de noviembre del año anterior, es decir, 10.193 pernoctaciones más. Las pernoctaciones han tenido también una evolución interanual positiva en Álava, donde se incrementan un 16,2% y en Bizkaia, donde suben un 2,3%, pero en Gipuzkoa se produce un descenso del 0,3%.

**Tabla 1.- Pernoctaciones, entradas de viajeros, estancia media y grados de ocupación de los establecimientos hoteleros de la C.A. de Euskadi. Noviembre 2014**

	Pernoctaciones		Entradas de viajeros		Estancia media		Grado de ocupación (%)			
	11/2014	m/m-12 (%)	11/2014	m/m-12 (%)	11/2014	11/2013	por plazas		por habitaciones	
							11/2014	p.p.*	11/2014	p.p.*
<b>C.A. DE EUSKADI</b>	<b>320.999</b>	<b>3,3</b>	<b>176.349</b>	<b>3,5</b>	<b>1,82</b>	<b>1,82</b>	<b>39,0</b>	<b>1,5</b>	<b>50,2</b>	<b>2,8</b>
Estatales	227.227	1,9	126.468	1,5	1,80	1,79	-	-	-	-
Extranjeros	93.772	6,8	49.881	8,9	1,88	1,92	-	-	-	-
<b>ARABA/ÁLAVA</b>	<b>50.548</b>	<b>16,2</b>	<b>30.038</b>	<b>16,1</b>	<b>1,68</b>	<b>1,68</b>	<b>37,5</b>	<b>5,1</b>	<b>47,8</b>	<b>6,3</b>
Estatales	40.518	16,3	24.962	16,9	1,62	1,63	-	-	-	-
Extranjeros	10.030	16,1	5.076	12,4	1,98	1,91	-	-	-	-
Vitoria-Gasteiz	38.049	19,9	22.112	21,8	1,72	1,75	40,5	6,3	53,8	7,8
<b>BIZKAIA</b>	<b>152.232</b>	<b>2,3</b>	<b>82.063</b>	<b>1,3</b>	<b>1,86</b>	<b>1,84</b>	<b>39,8</b>	<b>1,6</b>	<b>53,1</b>	<b>3,5</b>
Estatales	104.282	1,8	56.978	-1,6	1,83	1,77	-	-	-	-
Extranjeros	47.950	3,5	25.085	8,8	1,91	2,01	-	-	-	-
Bilbao	107.459	8,9	56.518	6,9	1,90	1,87	47,0	4,3	61,0	6,6
<b>GIPUZKOA</b>	<b>118.219</b>	<b>-0,3</b>	<b>64.248</b>	<b>1,1</b>	<b>1,84</b>	<b>1,87</b>	<b>38,7</b>	<b>-0,1</b>	<b>47,7</b>	<b>0,4</b>
Estatales	82.427	-3,8	44.528	-1,7	1,85	1,89	-	-	-	-
Extranjeros	35.792	8,9	19.720	8,1	1,82	1,80	-	-	-	-
Donostia / San Sebastián	66.398	2,1	38.296	4,0	1,73	1,77	44,9	0,4	54,4	0,3

p.p.\*= diferencia en puntos porcentuales con el mismo mes del año anterior

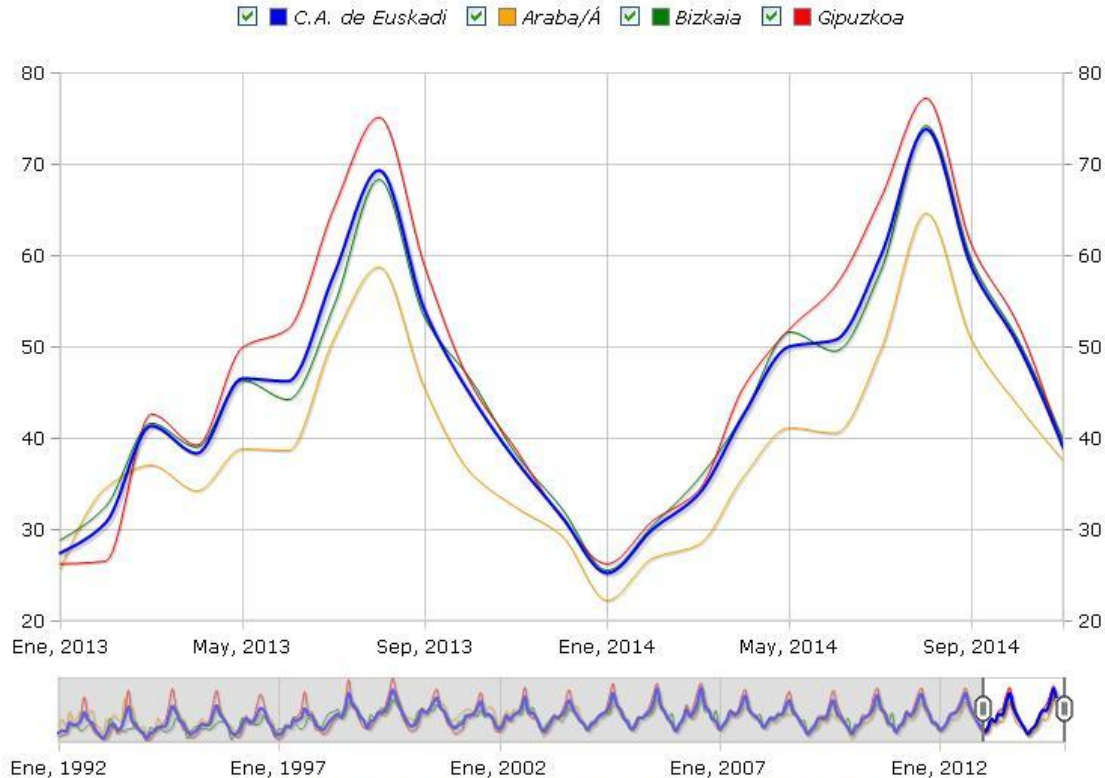
Fuente: Eustat. Encuesta de establecimientos turísticos receptores (ETR)

El número de entradas de viajeros procedentes del Estado sube un 1,5% con respecto al mes de noviembre del año anterior, mientras que las entradas de viajeros con origen en el extranjero experimentan un aumento del 8,9%. Álava registra un ascenso de viajeros extranjeros del 12,4% y un incremento del 16,9% de los estatales. En Bizkaia la entrada de viajeros estatales disminuye un 1,6%, mientras que la de viajeros procedentes del extranjero aumenta un 8,8%. En Gipuzkoa se produce un aumento en la entrada de viajeros extranjeros del 8,1% y la de viajeros estatales desciende en un 1,7%.

La duración de la estancia media es de 1,82 días, la misma que la registrada en noviembre del año anterior. En Álava no se produce variación apreciable entre la estancia media obtenida en noviembre de 2013 y noviembre de 2014, siendo en ambos casos de 1,68 días; en Bizkaia aumenta desde 1,84 días de noviembre de 2013 a 1,86 días en este mes de noviembre; por su parte, en Gipuzkoa disminuye desde 1,87 días de estancia media en noviembre de 2013 a 1,84 de este noviembre pasado.

Por lo que respecta al grado de ocupación por plazas, aumenta 1,5 puntos porcentuales para el total de la C.A. de Euskadi, al pasar del 37,5% de noviembre de 2013 al 39,0% para noviembre de este año. En Álava se produce un ascenso de 5,1 puntos porcentuales pasando del 32,4% de ocupación en noviembre de 2013 a un 37,5% en este noviembre pasado. En Bizkaia se registra un aumento de 1,6 puntos porcentuales, al pasar del 38,2% en noviembre de 2013 a un grado de ocupación del 39,8% en este noviembre pasado. En Gipuzkoa el grado de ocupación por plazas no experimenta variación significativa manteniéndose en el 38,7%.

**Evolución del grado de ocupación de los establecimientos hoteleros de la C.A. de Euskadi por Territorio Histórico (%)**



Fuente: Eustat. Encuesta de establecimientos Turísticos receptores ETR

El grado de ocupación por habitaciones también registra una variación positiva de 2,8 puntos porcentuales para el conjunto de la C.A. de Euskadi, que alcanza un grado de ocupación por habitaciones del 50,2%. En Álava sube 6,3 puntos porcentuales, situándose en el 47,8%; en Bizkaia asciende 3,5 puntos alcanzando el 53,1%, mientras que en Gipuzkoa sube 0,4 puntos porcentuales alcanzando el 47,7% de ocupación por habitaciones.

La mayor ocupación hotelera por plazas en este mes de noviembre se produce en Bilbao (47,0%), seguida de Donostia-San Sebastián (44,9%) y de Vitoria-Gasteiz (40,5%).

Teniendo en cuenta el día de la semana, es en los fines de semana cuando se produce una mayor ocupación en el conjunto de la C.A. de Euskadi en noviembre de 2014, con un 53,3% de plazas ocupadas, siendo del 32,8% la ocupación registrada en los días laborables.

### ***En los alojamientos rurales las entradas de viajeros disminuyen un 7,0% y las pernoctaciones bajan un 6,0% en el mes de noviembre***

Los establecimientos de agroturismos y casas rurales de la C.A. de Euskadi contabilizan un total de 15.736 pernoctaciones en el mes de noviembre, experimentando un descenso del 6,0% con respecto al mismo mes del año anterior. A nivel territorial, en Álava se experimenta una subida del 13,4%, en Bizkaia se produce un ascenso del 30,1%, pero en Gipuzkoa se contabiliza una caída del 26,0%.

El grado de ocupación por plazas alcanza el 13,7%, con un descenso de 0,6 puntos porcentuales sobre las cifras obtenidas en noviembre de 2013. Álava experimenta un ascenso de 2,7 puntos porcentuales, quedando el grado de ocupación por plazas en el 14,9%. En Bizkaia el grado de ocupación fue del 13,8%, produciéndose un ascenso de 3,2 puntos porcentuales en relación a noviembre de 2013. Por su parte, Gipuzkoa experimenta una bajada de 4,5 puntos porcentuales, alcanzando un grado de ocupación en este mes de noviembre del 13,1%.

Este mes de noviembre se han registrado 7.026 entradas de viajeros en los alojamientos rurales de la C.A. de Euskadi, un 7,0% menos que en el mismo mes del año anterior. Por territorios, en Álava asciende el número de entradas en un 4,8%, en Bizkaia se produce una subida del 35,6%, mientras que en Gipuzkoa se registra un descenso del 23,7%.

Las 703 entradas de viajeros procedentes del extranjero suponen un ascenso del 80,7% con respecto a las recibidas hace un año y representan el 10,0% del total de entradas. Por su parte, las entradas de viajeros procedentes del Estado bajan un 11,7%.

Por último, la estancia media por viajero ha aumentado ligeramente en este último mes de noviembre con respecto al mes de noviembre de 2013, pasando de 2,22 días de hace un año a 2,24 en este último mes.

**Tabla 2.- Pernoctaciones, entradas de viajeros, estancia media y grado de ocupación de los alojamientos rurales de la C.A. de Euskadi. Noviembre 2014**

	Pernoctaciones		Entradas de viajeros		Estancia media		Grado de ocupación por plazas (%)	
	11/2014	m/m-12 (%)	11/2014	m/m-12 (%)	11/2014	11/2013	11/2014	p.p.*
<b>C.A. DE EUSKADI</b>	<b>15.736</b>	<b>-6,0</b>	<b>7.026</b>	<b>-7,0</b>	<b>2,24</b>	<b>2,22</b>	<b>13,7</b>	<b>-0,6</b>
Araba/Álava	3.592	13,4	1.495	4,8	2,40	2,22	14,9	2,7
Bizkaia	4.869	30,1	1.956	35,6	2,49	2,60	13,8	3,2
Gipuzkoa	7.275	-26,0	3.575	-23,7	2,03	2,10	13,1	-4,5

p.p.\*= diferencia en puntos porcentuales con el mismo mes del año anterior

**Fuente: Eustat. Encuesta de establecimientos turísticos receptores (ETR)**

**Para más información:**

*Eustat - Euskal Estatistika Erakundea / Instituto Vasco de Estadística*

*C/ Donostia-San Sebastián, 1 01010 Vitoria-Gasteiz*

*Servicio de Prensa: [servicioprensa@eustat.es](mailto:servicioprensa@eustat.es) Tlf: 945 01 75 62*

*Más notas de prensa sobre Encuesta de establecimientos turísticos receptores de la C.A. de Euskadi (ETR)*

*Banco de datos sobre Encuesta de establecimientos turísticos receptores de la C.A. de Euskadi (ETR)*