

ENCUESTA DE ESTABLECIMIENTOS TURÍSTICOS RECEPTORES (ETR) DICIEMBRE 2014

## Las entradas de viajeros en establecimientos hoteleros de la C.A. de Euskadi aumentan un 6,2% en diciembre de 2014

**El balance del año 2014 se cierra con un ascenso del 2,4% en entradas de viajeros y una subida del 4,0% en pernoctaciones**

Las entradas de viajeros en los establecimientos hoteleros de la C.A. de Euskadi se han cifrado en 160.226 en diciembre de 2014, 9.318 entradas más que en el mismo mes del año anterior, lo que supone una subida del 6,2%, según datos elaborados por Eustat. Las entradas de viajeros han ascendido en los tres territorios: en Álava un 7,2%, en Gipuzkoa un 6,7% y en Bizkaia un 5,5%.

Por otra parte, las pernoctaciones registradas en los establecimientos hoteleros de la C.A. de Euskadi en diciembre de 2014 ascienden a 288.049, lo que representa un ascenso del 10,6% sobre las producidas el mes de diciembre del año anterior, es decir, 27.594 pernoctaciones más. Las pernoctaciones han tenido también una evolución interanual positiva en los tres territorios: en Gipuzkoa se incrementan un 11,4%, en Bizkaia suben un 10,6% y en Álava se produce un ascenso del 8,8%.

**Tabla 1.- Pernoctaciones, entradas de viajeros, estancia media y grados de ocupación de los establecimientos hoteleros de la C.A. de Euskadi. Diciembre 2014**

	Pernoctaciones		Entradas de viajeros		Estancia media		Grado de ocupación (%)			
	12/2014	m/m-12 (%)	12/2014	m/m-12 (%)	12/2014	13/2013	por plazas		por habitaciones	
							12/2014	p.p.*	12/2014	p.p.*
<b>C.A. DE EUSKADI</b>	<b>288.049</b>	<b>10,6</b>	<b>160.226</b>	<b>6,2</b>	<b>1,80</b>	<b>1,73</b>	<b>35,9</b>	<b>4,5</b>	<b>43,9</b>	<b>5,8</b>
Estatales	210.952	11,4	118.569	5,8	1,78	1,69	-	-	-	-
Extranjeros	77.097	8,5	41.657	7,2	1,85	1,83	-	-	-	-
<b>ARABA/ÁLAVA</b>	<b>44.459</b>	<b>8,8</b>	<b>25.756</b>	<b>7,2</b>	<b>1,73</b>	<b>1,70</b>	<b>32,6</b>	<b>3,3</b>	<b>39,4</b>	<b>3,2</b>
Estatales	37.018	12,2	21.951	9,7	1,69	1,65	-	-	-	-
Extranjeros	7.441	-5,4	3.805	-5,2	1,96	1,96	-	-	-	-
Vitoria-Gasteiz	33.373	9,7	19.029	11,1	1,75	1,78	34,7	3,0	43,5	3,1
<b>BIZKAIA</b>	<b>141.577</b>	<b>10,6</b>	<b>78.858</b>	<b>5,5</b>	<b>1,80</b>	<b>1,71</b>	<b>37,3</b>	<b>5,0</b>	<b>46,1</b>	<b>6,6</b>
Estatales	102.971	9,9	58.335	3,6	1,77	1,66	-	-	-	-
Extranjeros	38.606	12,4	20.523	11,1	1,88	1,86	-	-	-	-
Bilbao	98.564	13,7	54.038	9,6	1,82	1,76	43,2	6,9	52,0	8,4
<b>GIPUZKOA</b>	<b>102.013</b>	<b>11,4</b>	<b>55.612</b>	<b>6,7</b>	<b>1,83</b>	<b>1,76</b>	<b>35,7</b>	<b>4,5</b>	<b>43,2</b>	<b>6,1</b>
Estatales	70.963	13,1	38.283	7,1	1,85	1,76	-	-	-	-
Extranjeros	31.050	7,6	17.329	5,8	1,79	1,76	-	-	-	-
Donostia / San Sebastián	60.341	9,9	33.533	7,1	1,80	1,75	42,0	3,7	48,7	4,6

p.p.\*= diferencia en puntos porcentuales con el mismo mes del año anterior

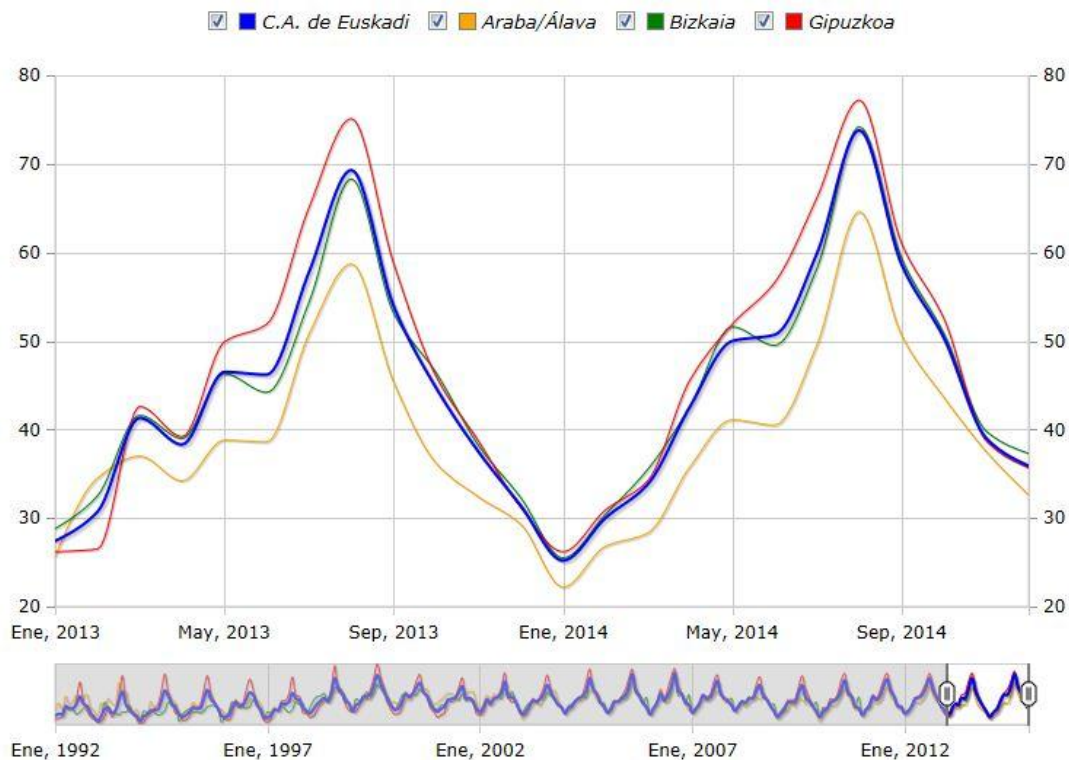
Fuente: Eustat. Encuesta de establecimientos turísticos receptores (ETR)

El número de entradas de viajeros procedentes del Estado sube un 5,8% en la C.A. de Euskadi con respecto al mes de diciembre del año anterior, mientras que las entradas de viajeros con origen en el extranjero experimentan un aumento del 7,2%. Álava registra un descenso de viajeros extranjeros del 5,2% y un incremento del 9,7% de los estatales. En Bizkaia la entrada de viajeros estatales aumenta un 3,6%, mientras que la de viajeros procedentes del extranjero se incrementa un 11,1%. En Gipuzkoa se produce un aumento en la entrada de viajeros extranjeros del 5,8% y la de viajeros estatales asciende en un 7,1%.

La duración de la estancia media fue de 1,80 días, en este último mes de diciembre, mejorando los 1,73 días de estancia media que se produjeron en diciembre de 2013. En Álava se produce un aumento de 1,71 días del año pasado a 1,73 días en diciembre de este año; en Bizkaia aumenta desde 1,71 días de diciembre de 2013 a 1,80 días en este mes de diciembre; por su parte, en Gipuzkoa aumenta desde 1,76 días de estancia media en diciembre de 2013 a 1,83 de este diciembre pasado.

Por lo que respecta al grado de ocupación por plazas, aumenta 4,5 puntos porcentuales para el total de la C.A. de Euskadi, al pasar del 31,4% de diciembre de 2013 al 35,9% para diciembre de este año. En Álava se produce un ascenso de 3,3 puntos porcentuales pasando del 29,3% de ocupación en diciembre de 2013 a un 32,6% en este diciembre pasado. En Bizkaia se registra un aumento de 5,0 puntos porcentuales, al pasar del 32,3% en diciembre de 2013 a un grado de ocupación del 37,3% en este diciembre pasado. En Gipuzkoa el grado de ocupación aumenta 4,5 puntos porcentuales, pasando del 31,2% de ocupación obtenido en diciembre de 2013 al 35,7% obtenido en diciembre de 2014.

**Evolución del grado de ocupación de los establecimientos hoteleros de la C.A. de Euskadi por Territorio Histórico (%)**



Fuente: Eustat. Encuesta de establecimientos Turísticos receptores ETR

El grado de ocupación por habitaciones también registra una variación positiva de 5,8 puntos porcentuales para el conjunto de la C.A. de Euskadi, que alcanza un grado de ocupación por habitaciones del 43,9%. En Álava sube 3,2 puntos porcentuales, situándose en el 39,4%; en Bizkaia asciende 6,6 puntos alcanzando el 46,1%, mientras que en Gipuzkoa sube 6,1 puntos porcentuales alcanzando el 43,2% de ocupación por habitaciones.

La mayor ocupación hotelera por plazas en este mes de diciembre se produce en Bilbao (43,2%), seguida de Donostia-San Sebastián (42,0%) y de Rioja Alavesa (35,5%).

Teniendo en cuenta el día de la semana, es en los fines de semana cuando se produce una mayor ocupación en el conjunto de la C.A. de Euskadi en diciembre de 2014, con un 47,1% de plazas ocupadas, siendo del 32,0% la ocupación registrada en los días laborables.

***Balance anual 2014 de los establecimientos hoteleros: se ha registrado un ascenso del 2,4% en las entradas y un aumento del 4,0% en las pernoctaciones de la C.A. de Euskadi con respecto al año anterior***

En 2014 se han contabilizado 2.424.832 entradas de viajeros, es decir, 56.752 más que el año anterior. Las entradas de viajeros han aumentado un 5,9% en Álava y un 4,6% en Gipuzkoa, pero han disminuido un 0,4% en Bizkaia.

Las pernoctaciones realizadas en el 2014 ascienden a 4.657.505, es decir, 178.833 pernoctaciones más que el año anterior. Las pernoctaciones se incrementan un 5,0% en Gipuzkoa, aumentan un 3,5% en Bizkaia y suben un 3,0% en Álava.

La duración de la estancia media ha subido, al pasar de 1,89 días del año 2013 a 1,92 días en el 2014 en la C.A. de Euskadi, mientras que el grado de ocupación por plazas se ha incrementado del 44,3% de 2013 al 46,4% de 2014.

**Tabla 2- Pernoctaciones, entradas de viajeros, estancia media y grados de ocupación de los establecimientos hoteleros de la C.A. de Euskadi . 2014**

	Pernoctaciones		Entradas de viajeros		Estancia media		Grado de ocupación (%)			
	2014	2014/2013 (%)	2014	2014/2013 (%)	2014	2013	por plazas		por habitaciones	
							2013	p.p.*	2014	p.p.*
<b>C.A. DE EUSKADI</b>	<b>4.657.505</b>	<b>4,0</b>	<b>2.424.832</b>	<b>2,4</b>	<b>1,92</b>	<b>1,89</b>	<b>46,4</b>	<b>2,1</b>	<b>56,3</b>	<b>2,6</b>
ARABA/ÁLAVA	646.757	3,0	361.520	5,9	1,79	1,84	39,7	1,1	48,0	0,8
BIZKAIA	2.188.926	3,5	1.140.832	-0,4	1,92	1,85	46,6	2,4	58,3	3,4
GIPUZKOA	1.821.822	5,0	922.480	4,6	1,97	1,97	49,0	2,1	57,4	2,4

p.p.\*= diferencia en puntos porcentuales con el año anterior

Fuente: Eustat. Encuesta de establecimientos turísticos receptores (ETR)

***El grado de ocupación por habitaciones durante el puente de la Inmaculada (días 5, 6 y 7 de diciembre) fue del 69,5% en los establecimientos hoteleros de la C.A. de Euskadi***

Las entradas de viajeros durante el puente de la Inmaculada de 2014 han ascendido a 28.350 en los establecimientos hoteleros de la C. A. de Euskadi. Estas entradas se han producido en los días comprendidos del 5 al 7 de diciembre de 2014 (3 noches). En ese mismo período se han

obtenido 53.751 pernoctaciones para el total de la C.A. de Euskadi. El grado de ocupación por plazas ha sido para estos días de 2014 del 65,5%.

***En los alojamientos rurales las entradas de viajeros aumentan un 9,4% y las pernoctaciones suben un 27,4% en el mes de diciembre***

Los establecimientos de agroturismos y casas rurales de la C.A. de Euskadi contabilizan un total de 23.113 pernoctaciones en el mes de diciembre, experimentando un ascenso del 27,4% con respecto al mismo mes del año anterior. A nivel territorial, en Álava se experimenta una subida del 16,3%, en Bizkaia se produce un ascenso del 40,0% y en Gipuzkoa se contabiliza una subida del 24,8%.

El grado de ocupación por plazas alcanza el 20,1%, con un ascenso de 5,0 puntos porcentuales sobre las cifras obtenidas en diciembre de 2013. Álava experimenta un ascenso de 4,3 puntos porcentuales, quedando el grado de ocupación por plazas en el 19,8%. En Bizkaia el grado de ocupación es del 22,3%, produciéndose un ascenso de 7,4 puntos porcentuales en relación a diciembre de 2013 y Gipuzkoa experimenta una subida de 3,8 puntos porcentuales, alcanzando un grado de ocupación en este mes de diciembre del 18,9%.

Este mes de diciembre se han registrado 9.666 entradas de viajeros en los alojamientos rurales de la C.A. de Euskadi, un 9,4% más que en el mismo mes del año anterior. Por territorios, en Álava asciende el número de entradas en un 3,7%, en Bizkaia se produce una subida del 23,8% y en Gipuzkoa se registra un ascenso del 2,4%.

Las 506 entradas de viajeros procedentes del extranjero suponen un ascenso del 97,7% con respecto a las recibidas hace un año y representan el 5,2% del total de entradas. Por su parte, las entradas de viajeros procedentes del Estado suben un 6,8%.

Por último, la estancia media por viajero ha aumentado en este último mes de diciembre con respecto al mes de diciembre de 2013, pasando de 2,05 días de hace un año a 2,39 en este último mes.

**Tabla 3.- Pernoctaciones, entradas de viajeros, estancia media y grado de ocupación de los alojamientos rurales de la C.A. de Euskadi. Diciembre 2014**

	Pernoctaciones		Entradas de viajeros		Estancia media		Grado de ocupación por plazas (%)	
	12/2014	m/m-12 (%)	12/2014	m/m-12 (%)	12/2014	12/2013	12/2014	p.p.*
<b>C.A. DE EUSKADI</b>	<b>23.113</b>	<b>27,4</b>	<b>9.666</b>	<b>9,4</b>	<b>2,39</b>	<b>2,05</b>	<b>20,1</b>	<b>5,0</b>
Araba/Álava	4.905	16,3	1.855	3,7	2,64	2,36	19,8	4,3
Bizkaia	7.677	40,0	3.463	23,8	2,22	1,96	22,3	7,4
Gipuzkoa	10.531	24,8	4.348	2,4	2,42	1,99	18,9	3,8

p.p.\*= diferencia en puntos porcentuales con el mismo mes del año anterior

**Fuente: Eustat. Encuesta de establecimientos turísticos receptores (ETR)**

### **Balance anual 2014 del agroturismo: aumentan un 12,2% las entradas de viajeros y suben un 11,4% las pernoctaciones**

Se han registrado 125.782 entradas de viajeros en los establecimientos de agroturismo de la C.A. de Euskadi a lo largo de 2014, lo que supone un 12,2% más que un año antes, mientras que las pernoctaciones realizadas suman 326.426, un 11,4% más que en 2013.

Las entradas de viajeros aumentan en los tres territorios: crecen un 25,5% en Bizkaia, se incrementan un 10,4% en Álava y suben un 6,3% en Gipuzkoa. Las pernoctaciones también suben en los tres territorios: un 21,0% en Bizkaia, un 8,7% en Gipuzkoa y un 4,7% en Álava.

La estancia media por viajero en 2014 ha disminuido ligeramente desde 2,61 días del año 2013 a 2,60 días de este último año. El grado de ocupación por plazas ha aumentado, pasando del 20,0% del año 2013 al 23,3% de 2014.

**Tabla 4- Pernoctaciones, entradas de viajeros, estancia media y grados de ocupación de los establecimientos rurales de la C.A. de Euskadi. 2014**

	Pernoctaciones		Entradas de viajeros		Estancia media		Grado de ocupación (%)			
	2014	2014/2013 (%)	2014	2014/2013 (%)	2014	2013	2013	p.p.*	2014	p.p.*
<b>C.A. DE EUSKADI</b>	<b>326.426</b>	<b>11,4</b>	<b>125.782</b>	<b>12,2</b>	<b>2,60</b>	<b>2,61</b>	<b>23,3</b>	<b>3,3</b>	<b>24,8</b>	<b>2,9</b>
ARABA/ÁLAVA	47.850	4,7	21.708	10,4	2,20	2,32	16,1	1,9	16,73	1,4
BIZKAIA	96.286	21,0	37.954	25,5	2,54	2,63	22,6	4,5	24,74	4,2
GIPUZKOA	182.290	8,7	66.120	6,3	2,76	2,69	26,9	3,0	28,62	2,7

p.p.\*= diferencia en puntos porcentuales con el año anterior

**Fuente: Eustat. Encuesta de establecimientos turísticos receptores (ETR)**

**Para más información:**

*Eustat - Euskal Estatistika Erakundea / Instituto Vasco de Estadística*

*C/ Donostia-San Sebastián, 1 01010 Vitoria-Gasteiz*

*Servicio de Prensa: [servicioprensa@eustat.es](mailto:servicioprensa@eustat.es) Tlf: 945 01 75 62*

*Más notas de prensa sobre Encuesta de establecimientos turísticos receptores de la C.A. de Euskadi (ETR)*

*Banco de datos sobre Encuesta de establecimientos turísticos receptores de la C.A. de Euskadi (ETR)*