

ENCUESTA DE ESTABLECIMIENTOS TURÍSTICOS RECEPTORES, ENERO 2015

## Las entradas de viajeros en establecimientos hoteleros de la C.A. de Euskadi aumentan un 9,7% en enero de 2015

**Las pernoctaciones han registrado un ascenso del 10,8% con respecto al mismo mes del año anterior**

Las entradas de viajeros en los establecimientos hoteleros de la C.A. de Euskadi se han cifrado en 125.784 en enero de 2015, 11.131 entradas más que en el mismo mes del año anterior, lo que supone una subida del 9,7%, según datos elaborados por Eustat. Las entradas de viajeros han ascendido en Álava un 14,4%, un 12,1% en Gipuzkoa y un 6,6% en Bizkaia.

Por otra parte, las pernoctaciones registradas en los establecimientos hoteleros de la C.A. de Euskadi en enero de 2015 ascienden a 219.242, lo que representa un ascenso del 10,8% sobre las producidas el mes de enero del año anterior, es decir, 21.417 pernoctaciones más. También las pernoctaciones han tenido una evolución interanual positiva en los tres territorios: en Gipuzkoa se incrementan un 13,4%, en Álava suben un 11,7% y en Bizkaia se produce un ascenso del 8,7%.

**Tabla 1.- Pernoctaciones, entradas de viajeros, estancia media y grados de ocupación de los establecimientos hoteleros de la C.A. de Euskadi. Enero 2015**

	Pernoctaciones		Entradas de viajeros		Estancia media		Grado de ocupación (%)			
	01/2015	m/m-12 (%)	01/2015	m/m-12 (%)	01/2015	01/2014	por plazas		por habitaciones	
							01/2015	p.p.*	01/2015	p.p.*
<b>C.A. DE EUSKADI</b>	<b>219.242</b>	<b>10,8</b>	<b>125.784</b>	<b>9,7</b>	<b>1,74</b>	<b>1,73</b>	<b>27,8</b>	<b>2,7</b>	<b>36,3</b>	<b>2,6</b>
Estatales	153.314	10,0	91.459	9,7	1,68	1,67	-	-	-	-
Extranjeros	65.928	12,7	34.325	9,8	1,92	1,87	-	-	-	-
<b>ARABA/ÁLAVA</b>	<b>32.304</b>	<b>11,7</b>	<b>18.709</b>	<b>14,4</b>	<b>1,73</b>	<b>1,77</b>	<b>25,0</b>	<b>2,8</b>	<b>33,2</b>	<b>3,4</b>
Estatales	25.463	12,3	15.122	14,9	1,68	1,72	-	-	-	-
Extranjeros	6.841	9,6	3.587	12,4	1,91	1,96	-	-	-	-
Vitoria-Gasteiz	25.328	6,6	14.528	11,3	1,74	1,82	26,4	1,5	36,2	1,8
<b>BIZKAIA</b>	<b>106.980</b>	<b>8,7</b>	<b>61.067</b>	<b>6,6</b>	<b>1,75</b>	<b>1,72</b>	<b>28,2</b>	<b>2,7</b>	<b>38,0</b>	<b>3,1</b>
Estatales	75.324	8,0	44.835	7,2	1,68	1,67	-	-	-	-
Extranjeros	31.656	10,3	16.232	5,0	1,95	1,86	-	-	-	-
Bilbao	74.470	11,8	41.642	9,0	1,79	1,74	32,4	4,2	42,7	4,3
<b>GIPUZKOA</b>	<b>79.958</b>	<b>13,4</b>	<b>46.008</b>	<b>12,1</b>	<b>1,74</b>	<b>1,72</b>	<b>28,7</b>	<b>2,5</b>	<b>35,4</b>	<b>1,5</b>
Estatales	52.527	11,9	31.502	10,8	1,67	1,65	-	-	-	-
Extranjeros	27.431	16,5	14.506	15,1	1,89	1,87	-	-	-	-
Donostia / San Sebastián	51.210	22,5	28.832	18,1	1,78	1,71	34,2	3,8	40,5	2,7

p.p.\*= diferencia en puntos porcentuales con el mismo mes del año anterior

Fuente: Eustat. Encuesta de establecimientos turísticos receptores (ETR)

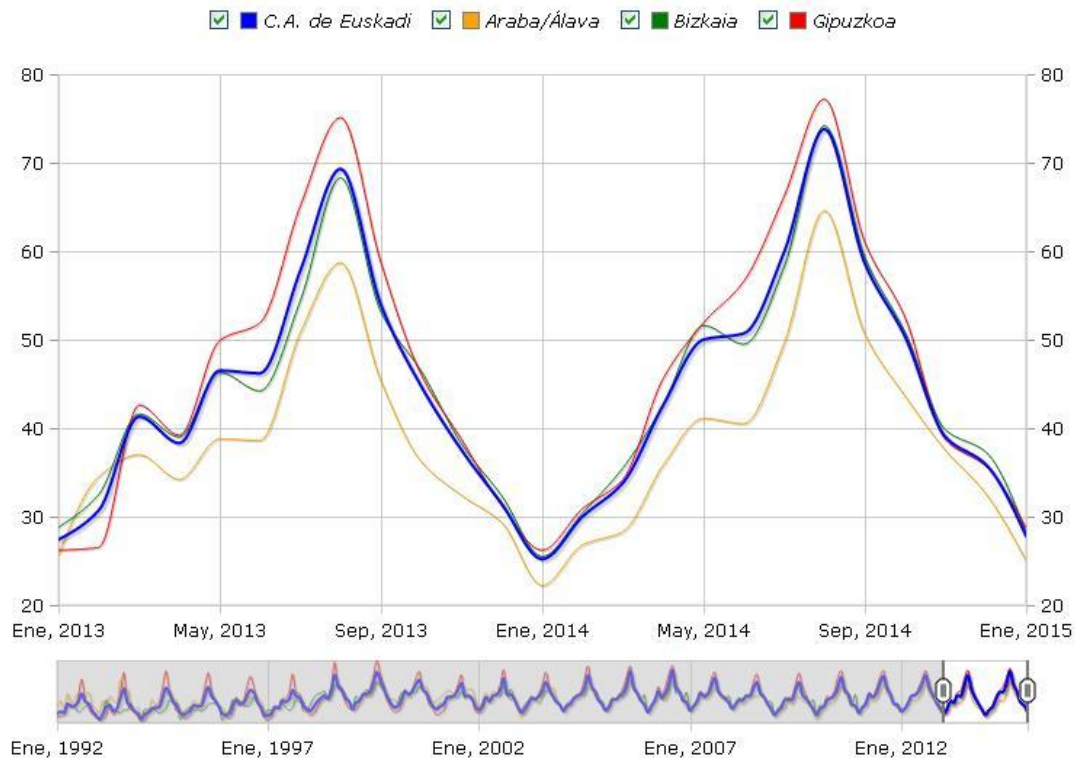
El número de entradas de viajeros procedentes del Estado sube un 9,7% en la C.A. de Euskadi con respecto al mes de enero del año anterior, proporción muy similar al incremento de las entradas de viajeros con origen en el extranjero, 9,8%. Álava registra un aumento de viajeros estatales del 14,9% y del 12,4% en el caso de los extranjeros. En Bizkaia la entrada de viajeros

estatales aumenta un 7,2%, mientras que la de viajeros procedentes del extranjero se incrementa un 5%. En Gipuzkoa se produce un aumento en la entrada de viajeros estatales del 10,8% y la de viajeros extranjeros asciende en un 15,1%.

La duración de la estancia media ha sido de 1,74 días, en este último mes de enero, prácticamente sin variación con respecto a los 1,73 días de estancia media que se produjeron en enero de 2014. En Álava se produce una disminución desde 1,77 días del año pasado a 1,73 días en enero de este año; en Bizkaia aumenta desde 1,72 días de enero de 2014 a 1,75 días en este mes de enero; por su parte, en Gipuzkoa aumenta desde 1,72 días de estancia media en enero de 2014 a 1,74 de este enero pasado.

Por lo que respecta al grado de ocupación por plazas, aumenta 2,7 puntos porcentuales para el total de la C.A. de Euskadi, al pasar del 25,2% de enero de 2014 al 27,8% para enero de este año. En Álava se produce un ascenso de 2,8 puntos porcentuales pasando del 22,2% de ocupación en enero de 2014 a un 25% en este enero pasado. En Bizkaia se registra un aumento de 2,7 puntos porcentuales, al pasar del 25,5% en enero de 2014 a un grado de ocupación del 28,2% en este enero pasado. En Gipuzkoa el grado de ocupación aumenta 2,5 puntos porcentuales, pasando del 26,2% de ocupación obtenido en enero de 2014 al 28,7% obtenido en enero de 2015.

Evolución del grado de ocupación de los establecimientos hoteleros de la C.A. de Euskadi por Territorio Histórico (%)



Fuente: Eustat. Encuesta de establecimientos Turísticos receptores ETR

El grado de ocupación por habitaciones también registra una variación positiva de 2,6 puntos porcentuales para el conjunto de la C.A. de Euskadi, que alcanza un grado de ocupación por habitaciones del 36,3%. En Álava sube 3,4 puntos porcentuales, situándose en el 33,2%; en Bizkaia asciende 3,1 puntos alcanzando el 38%, mientras que en Gipuzkoa sube 1,5 puntos porcentuales alcanzando el 35,4% de ocupación por habitaciones.

La mayor ocupación hotelera por plazas en este mes de enero se produce en Donostia-San Sebastián (34,2%), seguida de Bilbao (32,4%) y de Rioja Alavesa (31,6%).

Teniendo en cuenta el día de la semana, es en los fines de semana cuando se produce una mayor ocupación en el conjunto de la C.A. de Euskadi en enero de 2015, con un 35,1% de plazas ocupadas, siendo del 24,4% la ocupación registrada en los días laborables.

### **En los alojamientos rurales las entradas de viajeros aumentan un 12,4% y las pernoctaciones suben un 10,6% en el mes de enero**

Este mes de enero se han registrado 3.510 entradas de viajeros en los alojamientos rurales de la C.A. de Euskadi, un 12,4% más que en el mismo mes del año anterior. Por territorios, en Álava desciende el número de entradas un 7,1%, en Bizkaia se produce una subida del 41,2% y en Gipuzkoa se registra un ascenso del 11,4%. Las 237 entradas de viajeros procedentes del extranjero suponen un descenso del 37,6% con respecto a las recibidas hace un año y representan el 6,8% del total de entradas. Por su parte, las entradas de viajeros procedentes del Estado suben un 19,4%.

Los establecimientos de agroturismos y casas rurales de la C.A. de Euskadi contabilizan un total de 8.665 pernoctaciones en el mes de enero, experimentando un ascenso del 10,6% con respecto al mismo mes del año anterior. A nivel territorial, en Álava se experimenta una bajada del 5,8%, en Bizkaia se produce un ascenso del 8,9% y en Gipuzkoa se contabiliza una subida del 20%.

El grado de ocupación por plazas alcanza el 8%, con un ascenso de 0,8 puntos porcentuales sobre las cifras obtenidas en enero de 2014. Álava experimenta un ligero descenso de 0,1 puntos porcentuales, quedando el grado de ocupación por plazas en el 8,4%. En Bizkaia el grado de ocupación es del 6,9%, produciéndose un ascenso de 0,6 puntos porcentuales en relación a enero de 2014 y Gipuzkoa experimenta una subida de 1,3 puntos porcentuales, alcanzando un grado de ocupación en este mes de enero del 8,5%.

Por último, la estancia media por viajero ha descendido en este último mes de enero con respecto al mes de enero de 2014, pasando de 2,51 días de hace un año a 2,47 en este último mes.

**Tabla 2.- Pernoctaciones, entradas de viajeros, estancia media y grado de ocupación de los alojamientos rurales de la C.A. de Euskadi. Enero 2015**

	Pernoctaciones		Entradas de viajeros		Estancia media		Grado de ocupación por	
	01/2015	m/m-12 (%)	01/2015	m/m-12 (%)	12/2014	01/2014	01/2015	p.p.*
<b>C.A. DE EUSKADI</b>	<b>8.665</b>	<b>10,6</b>	<b>3.510</b>	<b>12,4</b>	<b>2,47</b>	<b>2,51</b>	<b>8,0</b>	<b>0,8</b>
Araba/Álava	1.877	-5,8	716	-7,1	2,62	2,58	8,4	-0,1
Bizkaia	2.228	8,9	829	41,2	2,69	3,48	6,9	0,6
Gipuzkoa	4.560	20,0	1.965	11,4	2,32	2,15	8,5	1,3

p.p.\*= diferencia en puntos porcentuales con el mismo mes del año anterior

**Fuente: Eustat. Encuesta de establecimientos turísticos receptores (ETR)**

#### **Para más información:**

*Eustat - Euskal Estatistika Erakundea / Instituto Vasco de Estadística*

*C/ Donostia-San Sebastián, 1 01010 Vitoria-Gasteiz*

*Servicio de Prensa: [servicioprensa@eustat.eus](mailto:servicioprensa@eustat.eus) Tlf: 945 01 75 62*

*Más notas de prensa sobre Encuesta de establecimientos turísticos receptores de la C.A. de Euskadi (ETR)*

*Banco de datos sobre Encuesta de establecimientos turísticos receptores de la C.A. de Euskadi (ETR)*