

ENCUESTA DE ESTABLECIMIENTOS TURÍSTICOS RECEPTORES. ENERO 2016

Las entradas de viajeros en establecimientos hoteleros de la C. A. de Euskadi aumentan un 12,7% en enero de 2016

Las pernoctaciones han registrado un ascenso del 15,0% con respecto al mismo mes del año anterior

Las entradas de viajeros en los establecimientos hoteleros de la C.A. de Euskadi se han cifrado en 141.785 en enero de 2016, 16.001 entradas más que en el mismo mes del año anterior, lo que supone una subida del 12,7%, según datos elaborados por Eustat. Las entradas de viajeros han ascendido en Gipuzkoa un 24,4%, un 12,1% en Álava y un 4,1% en Bizkaia.

Por otra parte, las pernoctaciones registradas en los establecimientos hoteleros de la C.A. de Euskadi en enero de 2016 ascienden a 252.143, lo que representa un ascenso del 15,0% sobre las producidas el mes de enero del año anterior, es decir, 32.901 pernoctaciones más. También las pernoctaciones han tenido una evolución interanual positiva en los tres territorios: en Gipuzkoa se incrementan un 26,0%, en Álava suben un 17,2% y en Bizkaia se produce un ascenso del 6,1%.

Tabla 1.- Pernoctaciones, entradas de viajeros, estancia media y grados de ocupación de los establecimientos hoteleros de la C.A. de Euskadi. Enero 2016

	Pernoctaciones		Entradas de viajeros		Estancia media		Grado de ocupación (%)			
	01/2016	m/m-12 (%)	01/2016	m/m-12 (%)	01/2016	01/2015	por plazas		por habitaciones	
							01/2016	p.p.*	01/2016	p.p.*
C.A. DE EUSKADI	252.143	15,0	141.785	12,7	1,78	1,74	31,4	3,6	40,6	4,3
Estatales	178.623	16,5	103.333	13,0	1,73	1,68	-	-	-	-
Extranjeros	73.520	11,5	38.452	12,0	1,91	1,92	-	-	-	-
ARABA/ÁLAVA	37.868	17,2	20.981	12,1	1,80	1,73	29,3	4,3	39,6	6,3
Estatales	31.067	22,0	17.256	14,1	1,80	1,68	-	-	-	-
Extranjeros	6.801	-0,6	3.725	3,8	1,83	1,91	-	-	-	-
Vitoria-Gasteiz	30.910	22,0	16.484	13,5	1,88	1,74	31,9	5,5	44,9	8,8
BIZKAIA	113.537	6,1	63.574	4,1	1,79	1,75	28,9	0,7	38,6	0,7
Estatales	80.533	6,9	46.685	4,1	1,73	1,68	-	-	-	-
Extranjeros	33.004	4,3	16.889	4,0	1,95	1,95	-	-	-	-
Bilbao	78.181	5,0	42.422	1,9	1,84	1,79	33,1	0,7	42,8	0,1
GIPUZKOA	100.738	26,0	57.230	24,4	1,76	1,74	36,0	7,3	43,7	8,3
Estatales	67.023	27,6	39.392	25,0	1,70	1,67	-	-	-	-
Extranjeros	33.715	22,9	17.838	23,0	1,89	1,89	-	-	-	-
Donostia / San Sebastián	60.851	18,8	34.093	18,2	1,78	1,78	40,1	5,8	47,0	6,5

p.p.*= diferencia en puntos porcentuales con el mismo mes del año anterior

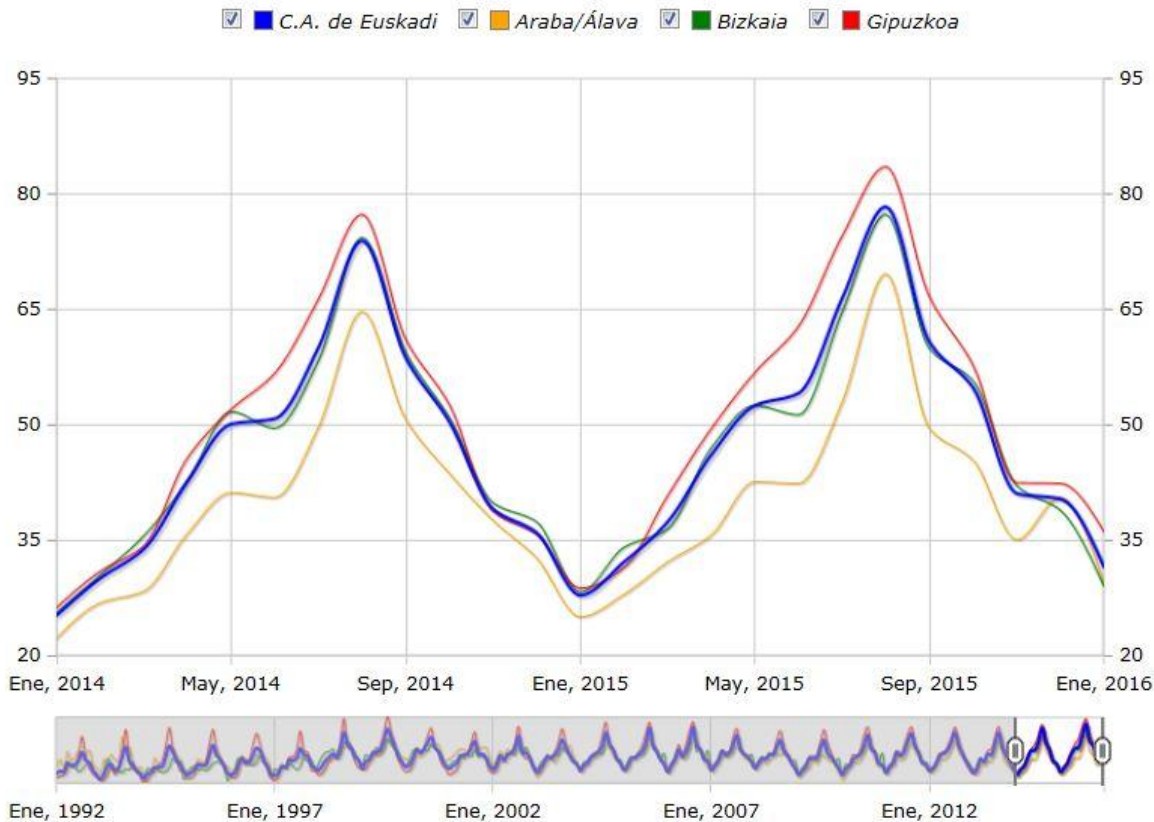
Fuente: Eustat. Encuesta de establecimientos turísticos receptores

El número de entradas de viajeros procedentes del Estado sube un 13,0% en la C.A. de Euskadi con respecto al mes de enero del año anterior, proporción similar al incremento de las entradas de viajeros con origen en el extranjero, 12,0%. Álava registra un aumento de viajeros estatales del 14,1% y del 3,8% en el caso de los extranjeros. En Bizkaia la entrada de viajeros estatales aumenta un 4,1%, mientras que la de viajeros procedentes del extranjero se incrementa un 4,0%. En Gipuzkoa se produce un aumento en la entrada de viajeros estatales del 25,0% y la de viajeros extranjeros asciende en un 23,0%.

La duración de la estancia media ha sido de 1,78 días, en este último mes de enero, mejorando los 1,74 días de estancia media que se produjeron en enero de 2015. En Álava se produce un aumento desde 1,73 días del año pasado a 1,80 días en enero de este año; en Bizkaia aumenta desde 1,75 días de enero de 2015 a 1,79 días en este mes de enero; por su parte, en Gipuzkoa aumenta desde 1,74 días de estancia media en enero de 2015 a 1,76 de este enero pasado.

Por lo que respecta al grado de ocupación por plazas, aumenta 3,6 puntos porcentuales para el total de la C.A. de Euskadi, al pasar del 27,8% de enero de 2015 al 31,4% para enero de este año. En Álava se produce un ascenso de 4,3 puntos porcentuales pasando del 25,0% de ocupación en enero de 2015 a un 29,3% en este enero pasado. En Bizkaia se registra un aumento de 0,7 puntos porcentuales, al pasar del 28,2% en enero de 2015 a un grado de ocupación del 28,9% en este enero pasado. En Gipuzkoa el grado de ocupación aumenta 7,3 puntos porcentuales, pasando del 28,7% de ocupación obtenido en enero de 2015 al 36,0% de enero de 2016.

Evolución del grado de ocupación de los establecimientos hoteleros de la C.A. de Euskadi por territorio histórico (%)



Fuente: Eustat. Encuesta de establecimientos turísticos receptores

El grado de ocupación por habitaciones también registra una variación positiva de 4,3 puntos porcentuales para el conjunto de la C.A. de Euskadi, que alcanza un grado de ocupación por habitaciones del 40,6%. En Álava sube 6,3 puntos porcentuales, situándose en el 39,6%; en Bizkaia asciende 0,7 puntos alcanzando el 38,6%, mientras que en Gipuzkoa sube 8,3 puntos porcentuales alcanzando el 43,7% de ocupación por habitaciones.

La mayor ocupación hotelera por plazas en este mes de enero se produce en Donostia-San Sebastián (40,1%), seguida de Rioja Alavesa (39,3%) y Gipuzkoa Costa (38,2%)

Teniendo en cuenta el día de la semana, es en los fines de semana cuando se produce una mayor ocupación en el conjunto de la C.A. de Euskadi en enero de 2016, con un 40,9% de plazas ocupadas, siendo del 26,9% la ocupación registrada en los días laborables.

En los alojamientos rurales las entradas de viajeros aumentan un 28,5% y las pernoctaciones suben un 25,4% en el mes de enero

Este mes de enero se han registrado 4.511 entradas de viajeros en los alojamientos rurales de la C.A. de Euskadi, un 28,5% más que en el mismo mes del año anterior. Por territorios, en Álava asciende el número de entradas un 37,0%, en Bizkaia se produce una subida del 54,3% y en Gipuzkoa se registra un ascenso del 14,6%. Las 460 entradas de viajeros procedentes del extranjero suponen un ascenso del 94,1% con respecto a las recibidas hace un año y representan el 10,2% del total de entradas. Por su parte, las entradas de viajeros procedentes del Estado suben un 23,8%.

Los establecimientos de agroturismos y casas rurales de la C.A. de Euskadi contabilizan un total de 10.867 pernoctaciones en el mes de enero, experimentando un ascenso del 25,4% con respecto al mismo mes del año anterior. A nivel territorial, en Álava se experimenta una subida del 27,2%, en Bizkaia se produce un ascenso del 34,2% y en Gipuzkoa se contabiliza una mejora del 20,4%.

El grado de ocupación por plazas alcanza el 10,2%, con un ascenso de 2,2 puntos porcentuales sobre las cifras obtenidas en enero de 2015. Álava experimenta un aumento de 2,0 puntos porcentuales, quedando el grado de ocupación por plazas en el 10,4%. En Bizkaia el grado de ocupación es del 9,4%, produciéndose un ascenso de 2,5 puntos porcentuales en relación a enero de 2015 y Gipuzkoa experimenta una subida de 2,1 puntos porcentuales, alcanzando un grado de ocupación en este mes de enero del 10,6%.

Por último, la estancia media por viajero ha descendido en este último mes de enero con respecto al mes de enero de 2015, pasando de 2,47 días de hace un año a 2,41 en este último mes.

Tabla 2.- Pernoctaciones, entradas de viajeros, estancia media y grado de ocupación de los alojamientos rurales de la C.A. de Euskadi. Enero 2016

	Pernoctaciones		Entradas de viajeros		Estancia media		Grado de ocupación por plazas (%)	
	01/2016	m/m-12 (%)	01/2016	m/m-12 (%)	01/2016	01/2015	01/2016	p.p.*
C.A. DE EUSKADI	10.867	25,4	4.511	28,5	2,41	2,47	10,2	2,2
Araba/Álava	2.387	27,2	981	37,0	2,43	2,62	10,4	2,0
Bizkaia	2.990	34,2	1.279	54,3	2,34	2,69	9,4	2,5
Gipuzkoa	5.490	20,4	2.251	14,6	2,44	2,32	10,6	2,1

p.p.*= diferencia en puntos porcentuales con el mismo mes del año anterior

Fuente: Eustat. Encuesta de establecimientos turísticos receptores

Para más información:

Eustat - Euskal Estatistika Erakundea / Instituto Vasco de Estadística

C/ Donostia-San Sebastián, 1 01010 Vitoria-Gasteiz

Servicio de Prensa: servicioprensa@eustat.eus Tlf: 945 01 75 62

Más notas de prensa sobre Encuesta de establecimientos turísticos receptores de la C.A. de Euskadi (ETR)

Banco de datos sobre Encuesta de establecimientos turísticos receptores de la C.A. de Euskadi (ETR)