

ENCUESTA DE ESTABLECIMIENTOS TURÍSTICOS RECEPTORES. MARZO 2017

Las entradas de viajeros en establecimientos hoteleros de la C.A. de Euskadi descienden un 4,9% en marzo de 2017

La tarifa media diaria (ADR) de los hoteles se sitúa en 69,2 euros en marzo de 2017, un 1,2% inferior al año anterior

Las entradas de viajeros en los establecimientos hoteleros de la C.A. de Euskadi se han cifrado en 198.093 en marzo de 2017, 10.142 entradas menos que en el mismo mes del año anterior, lo que supone una bajada del 4,9%, según datos elaborados por Eustat. Las entradas de viajeros han descendido en Gipuzkoa un 9,9%, un 2,0% en Bizkaia y un 0,5% en Álava. **Hay que tener en cuenta, a la hora de interpretar estos datos, que la Semana Santa de 2016 cayó en marzo y este año en abril.**

Por otra parte, las pernoctaciones registradas en los establecimientos hoteleros de la C.A. de Euskadi en marzo de 2017 ascienden a 352.924, lo que representa un descenso del 10,2% sobre las producidas el mes de marzo del año anterior, es decir, 40.028 pernoctaciones menos. También las pernoctaciones han tenido una evolución interanual negativa en los tres territorios: en Gipuzkoa descienden un 15,4%, en Álava un 8,8% y en Bizkaia un 6,1%.

Tabla 1.- Pernoctaciones, entradas de viajeros, estancia media y grados de ocupación de los establecimientos hoteleros de la C.A. de Euskadi. Marzo 2017

	Pernoctaciones		Entradas de viajeros		Estancia media		Grado de ocupación (%)				Rentabilidad por Habitación	
	03/2017	m/m-12 (%)	03/2017	m/m-12 (%)	03/2017	03/2016	por plazas		por habitaciones		ADR (euros)	RevPar (euros)
							03/2017	p.p.*	03/2017	p.p.*		
C.A. DE EUSKADI	352.924	-10,2	198.093	-4,9	1,78	1,89	40,1	-4,7	52,5	-2,3	69,2	36,4
Estatales	236.532	-15,2	137.787	-7,2	1,72	1,88	-	-	-	-	-	-
Extranjeros	116.392	2,1	60.306	0,8	1,93	1,91	-	-	-	-	-	-
ARABA/ÁLAVA	49.143	-8,8	28.943	-0,5	1,70	1,85	37,5	-1,2	48,6	-1,0	62,8	30,5
Estatales	38.014	-11,9	23.327	0,2	1,63	1,85	-	-	-	-	-	-
Extranjeros	11.129	3,8	5.616	-3,3	1,98	1,85	-	-	-	-	-	-
Vitoria-Gasteiz	38.297	-7,0	21.568	1,1	1,78	1,93	41,5	-0,6	54,8	-2,0	55,4	30,3
BIZKAIA	171.062	-6,1	95.832	-2,0	1,79	1,86	40,8	-3,0	55,5	0,1	68,5	38,0
Estatales	111.485	-12,0	65.207	-6,0	1,71	1,83	-	-	-	-	-	-
Extranjeros	59.577	7,5	30.625	7,9	1,95	1,95	-	-	-	-	-	-
Bilbao	115.314	-6,8	62.603	-5,8	1,84	1,86	47,5	-4,2	63,1	-1,0	74,3	46,9
GIPUZKOA	132.719	-15,4	73.318	-9,9	1,81	1,93	40,2	-8,5	50,4	-5,9	72,6	36,6
Estatales	87.033	-20,2	49.253	-11,7	1,77	1,96	-	-	-	-	-	-
Extranjeros	45.686	-4,6	24.065	-6,0	1,90	1,87	-	-	-	-	-	-
Donostia / San Sebastián	78.623	-11,0	43.798	-4,7	1,80	1,92	45,6	-7,5	56,4	-4,6	85,3	48,1

p.p.*= diferencia en puntos porcentuales con el mismo mes del año anterior

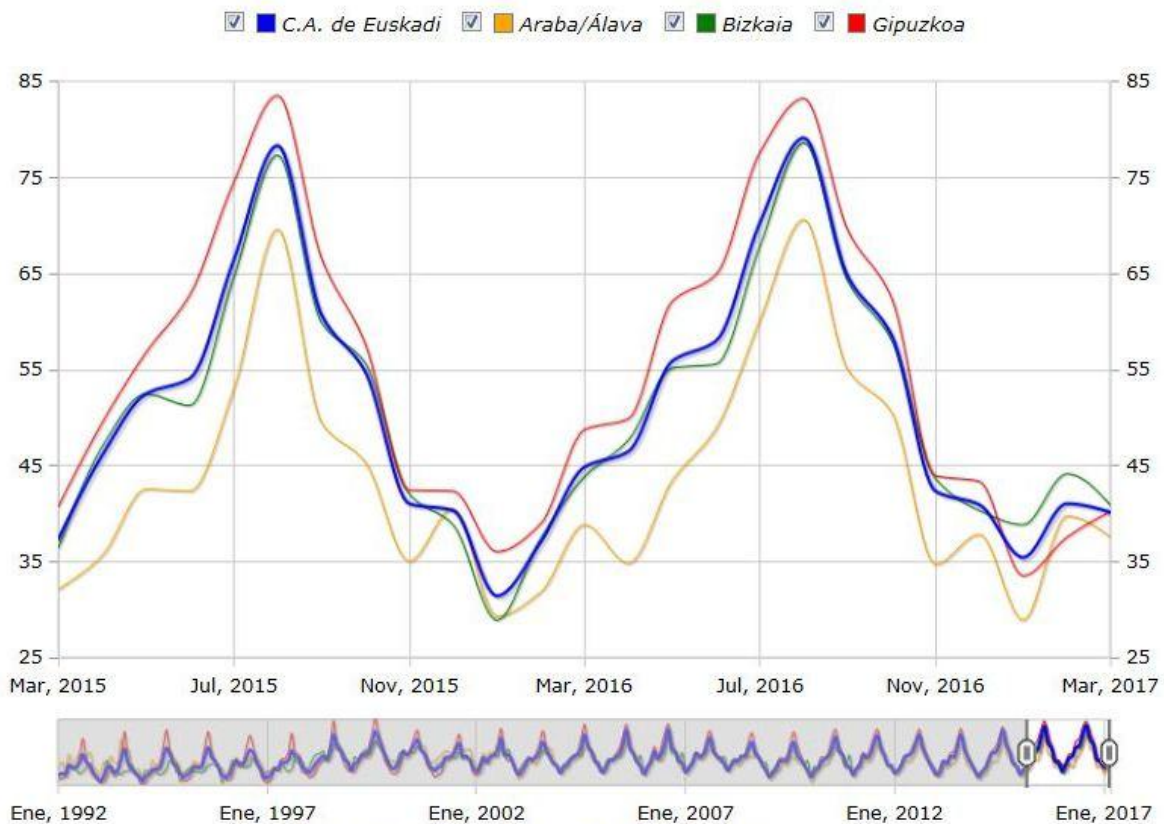
Fuente: Eustat. Encuesta de establecimientos turísticos receptores

El número de entradas de viajeros procedentes del Estado baja un 7,2% en la C.A. de Euskadi con respecto al mes de marzo del año anterior, y las entradas de viajeros con origen en el extranjero suben un 0,8%. El comportamiento ha sido desigual en los tres territorios. En el caso de Álava, las entradas de viajeros estatales registran una evolución positiva del 0,2%, pero un descenso del 3,3% en el caso de los extranjeros. En Bizkaia la entrada de viajeros estatales desciende un 6,0%, mientras que la de viajeros procedentes del extranjero se incrementa un 7,9%. En Gipuzkoa se produce un descenso tanto en la entrada de viajeros estatales, del 11,7%, como en la de viajeros extranjeros, que desciende en un 6,0%.

La duración de la estancia media ha sido de 1,78 días en este último mes de marzo, por debajo de los 1,89 días de estancia media que se produjeron en marzo de 2016. En los tres territorios se aprecia la menor duración de la estancia media. En Álava se produce un descenso desde 1,85 días del año pasado a 1,70 días en marzo de este año; en Bizkaia disminuye desde 1,86 días a 1,79 días; por su parte, en Gipuzkoa, la estancia media en marzo de 2016 fue 1,93 días frente a 1,81 días de este marzo pasado.

Por lo que respecta al grado de ocupación por plazas, se reduce 4,7 puntos porcentuales para el total de la C.A. de Euskadi, al pasar del 44,8% de marzo de 2016 al 40,1% para marzo de este año. En Álava se produce una bajada de 1,2 puntos porcentuales pasando del 38,7% a un 37,5% en este marzo pasado. En Bizkaia se registra un descenso de 3,0 puntos porcentuales, al pasar del 43,8% en marzo de 2016 a un grado de ocupación del 40,8% en este marzo pasado. En Gipuzkoa el grado de ocupación cae 8,5 puntos porcentuales, pasando del 48,7% al 40,2%.

Evolución del grado de ocupación de los establecimientos hoteleros de la C.A. de Euskadi por territorio histórico (%)



Fuente: Eustat. Encuesta de establecimientos turísticos receptores

El grado de ocupación por habitaciones también registra una bajada de 2,3 puntos porcentuales para el conjunto de la C.A. de Euskadi, que alcanza un grado de ocupación por habitaciones del 52,5%. En Álava disminuye un punto porcentual, situándose en el 48,6%; en Bizkaia asciende 0,1 puntos porcentuales alcanzando el 55,5%, mientras que en Gipuzkoa baja 5,9 puntos porcentuales alcanzando el 50,4% de ocupación por habitaciones.

La mayor ocupación hotelera por plazas en este mes de marzo se produce en Bilbao (47,5%), seguida de Donostia-San Sebastián (45,6%) y Vitoria-Gasteiz (41,5%).

Teniendo en cuenta el día de la semana, es en los fines de semana cuando se produce una mayor ocupación en el conjunto de la C.A. de Euskadi en marzo de 2017, con un 53,4% de plazas ocupadas, siendo del 34,6% la ocupación registrada en los días laborables.

Por último, y en relación a los **indicadores de rentabilidad del sector**, la tarifa media diaria (ADR) de los hoteles de la C. A. de Euskadi se sitúa en 69,2 euros en el mes de marzo de 2017, un 1,2% menos que un año antes. La tarifa media alcanza los 62,8 euros en Álava, donde desciende un 2,5%, los 68,5 euros en Bizkaia, con un incremento del 3,9%, y los 72,6 euros en Gipuzkoa, donde pierde un 6,1%.

Los ingresos por habitación disponible (RevPar), que dependen del grado de ocupación de los establecimientos hoteleros, son de 36,4 euros en el mes de marzo de 2017 en la C.A. de Euskadi, un 5,3% menos que en marzo de 2016. De nuevo hay diferencias territoriales: en Álava el RevPar fue de 30,5 euros, de 38,0 euros en Bizkaia y de 36,6 euros en Gipuzkoa.

En los alojamientos rurales las entradas de viajeros descienden un 9,5% y las pernoctaciones bajan un 34,2% en el mes de marzo de 2017

Este mes de marzo se han registrado 9.300 entradas de viajeros en los alojamientos rurales de la C.A. de Euskadi, un 9,5% menos que en el mismo mes del año anterior. Por territorios, en Álava aumenta el número de entradas un 44,1%, en Bizkaia se produce una caída del 26,8% y en Gipuzkoa se registra un descenso del 16,4%. Las 761 entradas de viajeros procedentes del extranjero suponen un ascenso del 17,1% con respecto a las recibidas hace un año y representan el 8,2% del total de entradas. Por su parte, las entradas de viajeros procedentes del Estado bajan un 11,3%.

Los establecimientos de agroturismos y casas rurales de la C.A. de Euskadi contabilizan un total de 17.943 pernoctaciones en el mes de marzo, experimentando una disminución del 34,2% con respecto al mismo mes del año anterior. A nivel territorial, en Álava bajan el 28,9%, en Bizkaia se produce un descenso del 41,1% y en Gipuzkoa la bajada es del 33,0%.

El grado de ocupación por plazas alcanza el 14,6%, con un descenso de 8,1 puntos porcentuales sobre las cifras obtenidas en marzo de 2016. Álava experimenta un descenso de 5,8 puntos porcentuales, quedando el grado de ocupación por plazas en el 14,3%. En Bizkaia el grado de ocupación es del 10,9%, produciéndose un descenso de 8,6 puntos porcentuales en relación a marzo de 2016 y Gipuzkoa experimenta una bajada de 8,8 puntos porcentuales, alcanzando un grado de ocupación en este mes de enero del 17,0%.

Por último, la estancia media por viajero ha descendido en este último mes de marzo con respecto al mes de marzo de 2016, pasando de 2,65 días de hace un año a 1,93 en este último mes.

Tabla 2.- Pernoctaciones, entradas de viajeros, estancia media y grado de ocupación de los alojamientos rurales de la C.A. de Euskadi. Marzo 2017

	Pernoctaciones		Entradas de viajeros		Estancia media		Grado de ocupación por plazas (%)	
	03/2017	m/m-12 (%)	03/2017	m/m-12 (%)	03/2017	03/2016	03/2017	p.p.*
C.A. DE EUSKADI	17.943	-34,2	9.300	-9,5	1,93	2,65	14,6	-8,1
Araba/Álava	3.864	-28,9	2.368	44,1	1,63	3,31	14,3	-5,8
Bizkaia	4.089	-41,1	2.044	-26,8	2,00	2,49	10,9	-8,6
Gipuzkoa	9.990	-33,0	4.888	-16,4	2,04	2,55	17,0	-8,8

p.p.*= diferencia en puntos porcentuales con el mismo mes del año anterior

Fuente: Eustat. Encuesta de establecimientos turísticos receptores

Para más información:

Eustat - Euskal Estatistika Erakundea / Instituto Vasco de Estadística

C/ Donostia-San Sebastián, 1 01010 Vitoria-Gasteiz

Servicio de Prensa: servicioprensa@eustat.eus Tlf: 945 01 75 62

Más notas de prensa sobre Encuesta de establecimientos turísticos receptores de la C.A. de Euskadi (ETR)

Banco de datos sobre Encuesta de establecimientos turísticos receptores de la C.A. de Euskadi (ETR)