

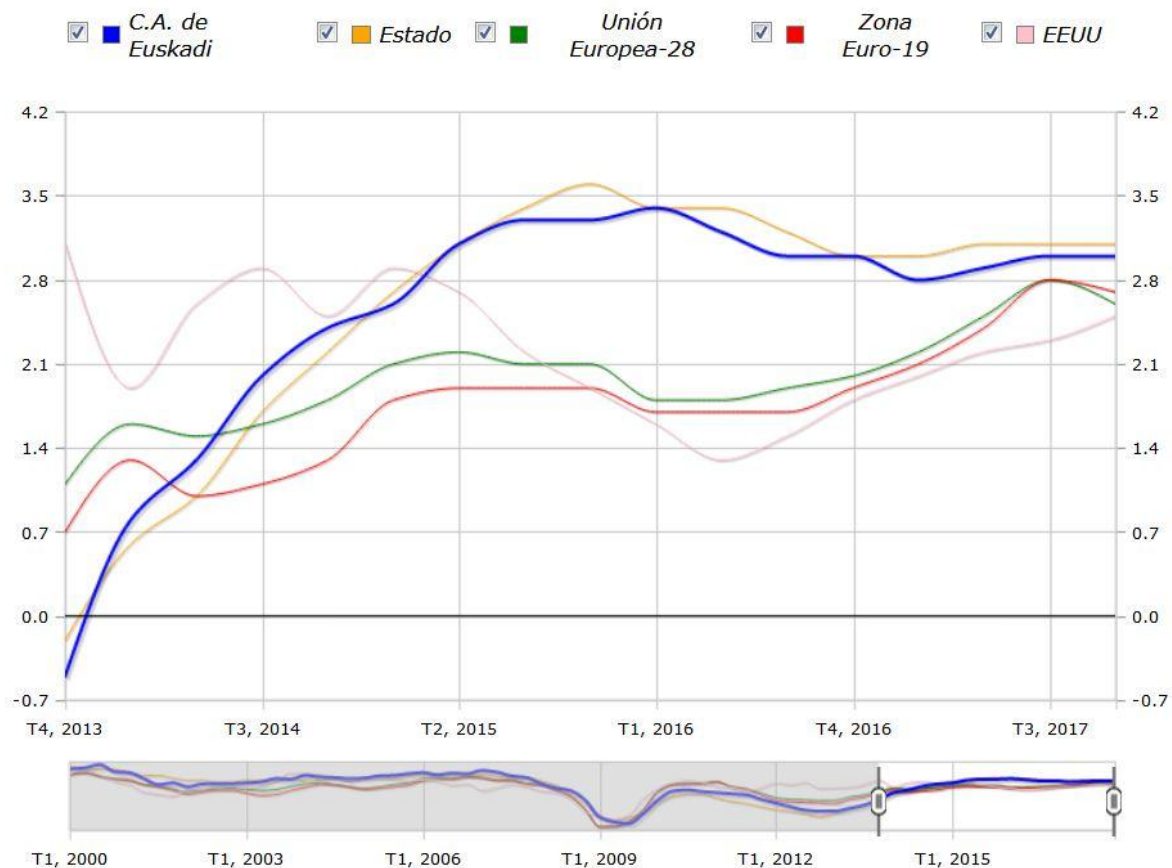
El PIB de la C.A. de Euskadi aumentó un 2,9% en 2017

El cuarto trimestre se cierra con un crecimiento intertrimestral del 0,7% e interanual del 3,0%

El PIB de la C.A. de Euskadi ha registrado un crecimiento del 3,0% en el cuarto trimestre de 2017 con respecto al mismo trimestre del año anterior, según datos elaborados por Eustat. Respecto al tercer trimestre de 2017, la variación se ha cifrado en el 0,7%, idéntica a la del trimestre precedente. Con estos datos, el balance anual del año 2017 se cierra con un crecimiento del PIB vasco de un 2,9% con respecto al año anterior.

Los datos de crecimiento tanto del cuarto trimestre como del balance anual de 2017 se han mantenido con respecto a los facilitados en el Avance de las Cuentas del pasado 29 de enero de 2018.

Tasa de variación interanual del PIB. (%)
Corregido de efectos estacionales y de calendario



Fuente: Eustat. Cuentas trimestrales

Desde el punto de vista de la oferta, el crecimiento interanual del PIB del cuarto trimestre de 2017 es debido a la positiva evolución de todos los sectores de actividad, a excepción del sector Primario. La Industria y la Construcción registran un crecimiento superior al del trimestre

precedente, mientras que la tasa de crecimiento de los Servicios es inferior a la del tercer trimestre; si bien, en el caso de los servicios, esta evolución no es en el mismo sentido en todos los subsectores.

El sector de la **Industria** presenta, en este cuarto trimestre, una tasa de crecimiento interanual del 3,7%, lo que significa un crecimiento un punto superior al del tercer trimestre. Este dato de evolución interanual se traduce en un crecimiento de un punto y siete décimas en términos intertrimestrales. Es en la industria manufacturera donde se sustenta la evolución anual de este trimestre, con un crecimiento idéntico al observado por el total de la industria.

Tabla 1. PIB p/m. Oferta. Índices de volumen encadenados. Tasas de variación interanual. C.A. de Euskadi. %

| | 2016 | 2017 | 2016 | 2017 | | | |
|---|------------|------------|------------|------------|------------|------------|------------|
| | | | IV | I | II | III | IV |
| AGRICULTURA, GANADERÍA Y PESCA | 2,0 | -3,0 | -1,5 | 4,2 | -1,9 | -1,9 | -11,9 |
| INDUSTRIA Y ENERGÍA | 2,9 | 2,7 | 2,7 | 2,0 | 2,3 | 2,7 | 3,7 |
| Industria manufacturera | 3,7 | 2,8 | 3,6 | 2,2 | 2,7 | 2,5 | 3,7 |
| CONSTRUCCIÓN | 1,8 | 2,5 | 2,4 | 2,1 | 1,9 | 3,0 | 3,1 |
| SERVICIOS | 2,8 | 3,1 | 2,7 | 3,0 | 3,2 | 3,1 | 2,9 |
| Comercio, hostelería y transporte | 3,3 | 3,7 | 3,2 | 3,9 | 3,7 | 3,8 | 3,1 |
| Administración pública, educación, sanidad y servicios sociales | 2,1 | 2,7 | 2,4 | 2,3 | 3,1 | 2,6 | 2,9 |
| Resto de servicios | 2,8 | 2,8 | 2,4 | 2,7 | 3,0 | 3,0 | 2,7 |
| VALOR AÑADIDO BRUTO a precios básicos | 2,7 | 2,9 | 2,6 | 2,7 | 2,9 | 3,0 | 3,0 |
| IMPUESTOS NETOS SOBRE LOS PRODUCTOS | 6,8 | 3,0 | 6,4 | 3,3 | 2,4 | 3,0 | 3,2 |
| PRODUCTO INTERIOR BRUTO a precios de mercado | 3,1 | 2,9 | 3,0 | 2,8 | 2,9 | 3,0 | 3,0 |

Datos corregidos de efectos estacionales y de calendario

Fuente: Eustat. Cuentas trimestrales

El sector de la **Construcción** acelera ligeramente la tasa de crecimiento anual con respecto a la registrada el trimestre anterior y crece un 3,1%. En tasa intertrimestral el crecimiento se ha fijado en el 4,5%.

La actividad global del sector **Servicios** muestra variaciones positivas, tanto en términos interanuales como intertrimestrales, cifradas en el 2,9% y 0,3%, respectivamente. El crecimiento interanual del 2,9% de los servicios se sustenta en distintas evoluciones de los subsectores, todas positivas, pero de diferente intensidad: la rama de **Comercio, hostelería y transporte** presenta una magnitud de crecimiento superior al resto de sectores y cifrado en el 3,1%; la rama de **Administración pública, educación, sanidad y servicios sociales** se sitúa en segundo lugar con un crecimiento del 2,9% mientras el denominado **Resto de Servicios** -que engloba, entre otras, las actividades profesionales, las financieras y los seguros-, crece el 2,7%.

En variación intertrimestral, la rama de **Comercio, hostelería y transporte** crece el 1,1%, seguido del **Resto de Servicios** con el 0,5% y para finalizar la rama de **Administración pública, educación, sanidad y servicios sociales**, que registra una tasa intertrimestral negativa, del 0,9%.

El comportamiento de los agregados sectoriales ha dado lugar a una evolución positiva del **Valor Añadido** de un 3,0%. Este dato es idéntico al dato interanual del trimestre precedente. También en tasa intertrimestral se produce un crecimiento positivo, cifrado en este trimestre en el 0,9%.

Tabla 2. PIB p/m. Oferta. Índices de volumen encadenados. Tasas de variación intertrimestral. C.A. de Euskadi. %

| | 2016 | 2017 | | | |
|---|------------|------------|------------|------------|------------|
| | IV | I | II | III | IV |
| AGRICULTURA, GANADERÍA Y PESCA | 2,0 | -1,7 | -1,8 | -0,4 | -8,4 |
| INDUSTRIA Y ENERGÍA | 0,8 | -1,1 | 1,1 | 1,8 | 1,7 |
| Industria manufacturera | 0,5 | 0,3 | 0,4 | 1,4 | 1,7 |
| CONSTRUCCIÓN | 4,4 | -2,3 | 0,1 | 0,9 | 4,5 |
| SERVICIOS | 0,6 | 1,6 | 0,9 | 0,0 | 0,3 |
| Comercio, hostelería y transporte | 1,8 | 1,6 | 0,0 | 0,4 | 1,1 |
| Administración pública, educación, sanidad y servicios sociales | -1,2 | 2,3 | 2,1 | -0,6 | -0,9 |
| Resto de servicios | 0,7 | 1,2 | 0,9 | 0,2 | 0,5 |
| VALOR AÑADIDO BRUTO a precios básicos | 0,9 | 0,7 | 0,9 | 0,5 | 0,9 |
| IMPUESTOS NETOS SOBRE LOS PRODUCTOS | -1,3 | 0,5 | 1,1 | 2,8 | -1,1 |
| PRODUCTO INTERIOR BRUTO a precios de mercado | 0,6 | 0,7 | 0,9 | 0,7 | 0,7 |

Datos corregidos de efectos estacionales y de calendario

Fuente: Eustat. Cuentas trimestrales

Desde el lado de la Demanda, el hecho más relevante en términos interanuales, es el mantenimiento de la sólida evolución positiva de la Demanda Interna con un crecimiento del 3,1%, hecho que viene siendo una constante a lo largo de todo el año 2017. La evolución de sus dos componentes (Gasto en Consumo Final y Formación Bruta de Capital) es en ambos casos positiva, con una Formación Bruta de Capital que crece un 3,8%, mientras que el Gasto en Consumo Final crece un 2,8%.

La evolución del sector exterior (sobre todo en relación con el extranjero) mantiene una dinámica positiva, con cifras de exportación e importación que crecen en el orden del 4,8% en ambos casos.

El **Gasto en Consumo Final de los Hogares (Consumo Privado)** revalida la evolución positiva que ha mostrado en todos los trimestres del 2017, aunque con una cierta ralentización hacia el final de año. El crecimiento en este trimestre se ha situado en el 2,8%, dos décimas inferior al trimestre precedente. La tasa intertrimestral ha sido del 0,1%, también dos décimas menos que en el tercer trimestre.

El **Consumo Público (Gasto en Consumo Final de las AA.PP.)** ha obtenido un crecimiento del 2,9% en tasa interanual, con un repunte de dos décimas en relación al dato anual estimado el trimestre anterior, que se convierte en un ascenso del 1,2% en tasa intertrimestral.

La evolución conjunta del **Gasto en Consumo Final de las AA.PP** junto al **Gasto en Consumo Final de los Hogares** determina un crecimiento del 2,8% del **Gasto en Consumo Final**. Respecto al trimestre precedente se produce un crecimiento cifrado en el 0,3%.

La **Formación Bruta de Capital (Inversión)** ha obtenido sólidos crecimientos en todos los trimestres de 2017, alcanzando este cuarto trimestre la tasa anual del 3,8%. La tasa trimestral también es positiva y cifrada en el 2,1%. Este comportamiento global de la inversión está basado en dos evoluciones de distinta intensidad. La evolución de la inversión en bienes de equipo tiene un comportamiento positivo, aunque la media del año 2017 es más moderada que los años 2015 y

2016. La tasa de crecimiento interanual de este cuarto trimestre se ha cifrado en el 4,6%, lo que comporta un crecimiento trimestral del 1,6%.

Tabla 3. PIB p/m. Demanda. Índices de volumen encadenados. Tasas de variación interanual. C.A. de Euskadi. %

| | 2016 | 2017 | 2016 | 2017 | | | |
|---|------------|------------|------------|------------|------------|------------|------------|
| | | | IV | I | II | III | IV |
| GASTO EN CONSUMO FINAL | 2,9 | 2,8 | 3,1 | 2,9 | 2,6 | 2,9 | 2,8 |
| Gasto en consumo final de los hogares e ISFLSH | 3,1 | 3,0 | 3,1 | 3,0 | 3,0 | 3,0 | 2,8 |
| Gasto en consumo final de las AAPP | 2,3 | 2,4 | 3,1 | 2,6 | 1,2 | 2,7 | 2,9 |
| FORMACIÓN BRUTA DE CAPITAL | 3,1 | 3,5 | 2,9 | 3,0 | 3,2 | 3,9 | 3,8 |
| Formación bruta de capital fijo en bienes de equipo | 5,3 | 4,7 | 4,3 | 4,2 | 5,4 | 4,5 | 4,6 |
| Resto de formación bruta de capital | 1,8 | 2,7 | 2,1 | 2,2 | 1,9 | 3,5 | 3,4 |
| DEMANDA INTERNA | 3,0 | 3,0 | 3,0 | 2,9 | 2,7 | 3,1 | 3,1 |
| EXPORTACIONES DE BIENES Y SERVICIOS | 1,7 | 3,0 | -0,4 | 1,5 | 1,9 | 3,7 | 4,8 |
| IMPORTACIONES DE BIENES Y SERVICIOS | 1,5 | 3,1 | -0,2 | 1,9 | 1,8 | 3,9 | 4,8 |
| PRODUCTO INTERIOR BRUTO a precios de mercado | 3,1 | 2,9 | 3,0 | 2,8 | 2,9 | 3,0 | 3,0 |

Datos corregidos de efectos estacionales y de calendario

Fuente: Eustat. Cuentas trimestrales

En sentido contrario, el resto de la Formación Bruta de Capital, que está más ligada con la evolución del sector de la construcción, observa una evolución más moderada, creciendo en tasa interanual un 3,4%, que significa un 2,4% en tasa intertrimestral. Aquí, en cambio, se observa una cierta mejoría en relación a la evolución media de los trimestres de los años 2015 y 2016.

La **Demanda Interna**, compuesta por el Gasto en Consumo Final y la Formación Bruta de Capital, registra una variación positiva en términos interanuales del 3,1%.

Tabla 4. PIB p/m. Demanda. Índices de volumen encadenados. Tasas de variación intertrimestral. C.A. de Euskadi. %

| | 2016 | 2017 | | | |
|---|------------|------------|------------|------------|------------|
| | IV | I | II | III | IV |
| GASTO EN CONSUMO FINAL | 0,4 | 1,7 | 0,5 | 0,3 | 0,3 |
| Gasto en consumo final de los hogares e ISFLSH | 0,3 | 0,4 | 2,0 | 0,3 | 0,1 |
| Gasto en consumo final de las AAPP | 1,0 | 6,4 | -4,9 | 0,4 | 1,2 |
| FORMACIÓN BRUTA DE CAPITAL | 2,1 | -0,1 | 0,4 | 1,4 | 2,1 |
| Formación bruta de capital fijo en bienes de equipo | 1,6 | 1,8 | -0,9 | 2,0 | 1,6 |
| Resto de formación bruta de capital | 2,4 | -1,2 | 1,2 | 1,0 | 2,4 |
| EXPORTACIONES DE BIENES Y SERVICIOS | -2,1 | 0,3 | 6,2 | -0,5 | -1,1 |
| IMPORTACIONES DE BIENES Y SERVICIOS | -1,8 | 1,3 | 5,4 | -0,8 | -0,9 |
| PRODUCTO INTERIOR BRUTO a precios de mercado | 0,6 | 0,7 | 0,9 | 0,7 | 0,7 |

Datos corregidos de efectos estacionales y de calendario

Fuente: Eustat. Cuentas trimestrales

En relación a los niveles de empleo (medido en **Puestos de Trabajo equivalentes a tiempo completo**), destaca un crecimiento global en el nivel de empleo cifrado en un 2,0% en tasa

interanual, magnitud que se ha mantenido relativamente estable a lo largo del año 2017. Esta tasa interanual supone crecer un 0,6% respecto al tercer trimestre de 2017.

La evolución del nivel de empleo en relación al mismo trimestre del año anterior ha sido positiva en todas las ramas de actividad a excepción del Sector Primario. Tanto por su volumen como por su evolución, destaca el sector Servicios, que en tasa anual crece un 2,2%. Coinciden las tasas de crecimiento estimadas para la Industria y la Construcción cifradas en el 1,6%. En el sector Primario, aunque sus cifras absolutas son notablemente más reducidas, se produce una caída del 3,4% interanual.

En tasa intertrimestral, también tienen evolución positiva todas las ramas de actividad a excepción del primario (-5,9%), destacando el sector de Construcción con un 3,9% de subida, así como los Servicios (0,7%) y la Industria (0,1%).

En cuanto a la evolución del **PIB por Territorios Históricos**, Álava y Gipuzkoa coinciden en tasas anuales como trimestrales cifradas en un 3,2% y en un 0,8% respectivamente. En este trimestre la evolución de Bizkaia es más moderada, creciendo un 2,8% en tasa anual y un 0,6% en tasa trimestral.

BALANCE DEL AÑO 2017

El PIB de la economía de la C.A. de Euskadi ha crecido un 2,9% a lo largo del año 2017, dos décimas menos que en el año 2016. Mirando con cierta perspectiva, hay que destacar que el trienio 2015-2017 ha mantenido un crecimiento medio en el entorno del 3,0%.

En 2017, **por oferta**, a excepción del Sector Primario, el resto de los grandes sectores de actividad registran variaciones positivas, destacando el sector de los Servicios, que ha obtenido un crecimiento del 3,1%; relativamente cerca de esa tasa se sitúa el sector de la Industria, que ha registrado un crecimiento del 2,7% en el conjunto del año. A su vez la rama de Construcción registra variaciones positivas, del 2,5%.

En el sector industrial ha sido la Industria Manufacturera quien ha sustentado su evolución global, creciendo a una tasa del 2,8%. En la evolución positiva en el sector Servicios participan sus tres subsectores, siendo el más dinámico el de Comercio, hostelería y transporte, con un crecimiento del 3,7%. En segundo lugar se sitúa el denominado Resto de servicios, que obtiene un crecimiento del 2,8%. Por último, la rama de Administración pública, educación, sanidad y servicios sociales es la que ha tenido una evolución algo más moderada, con un crecimiento del 2,7%.

El análisis por el lado de la **Demanda** muestra un crecimiento de la Demanda Interna de un 3,0%, lo que unido a un crecimiento del 2,9% del PIB, determina una ligera aportación negativa del saldo exterior en el conjunto del año 2017. La evolución de las importaciones globales ha resultado algo más dinámica que la de las exportaciones.

El positivo crecimiento de la Demanda Interna para el conjunto del año 2017 se ha basado en el crecimiento del Gasto en Consumo Final de un 2,8%, con registros positivos tanto en el Gasto en Consumo final de los Hogares (3,0%) como en el Gasto en Consumo Final de las Administraciones Públicas (2,4%).

Merece ser destacado el crecimiento de la Formación Bruta de Capital que ha sido también positivo (3,5%), siendo cuatro décimas superior al registrado en 2016. Al igual que en los cuatro trimestres del año, también se producen dos evoluciones de distinta intensidad en la Formación Bruta de Capital; mientras la ligada a los Bienes de equipo presenta tasas positivas (4,7%), la

evolución del Resto de la Formación Bruta de Capital, más ligada a la construcción, ha tenido una evolución mucho más moderada (2,7%), aunque esa diferencia en tasas de crecimiento se ha ido reduciendo conforme transcurría el año 2017.

La evolución del empleo, medido en **puestos de trabajo equivalentes a tiempo completo**, ha sido positiva, con un crecimiento estimado del 2,1%, como media del año 2017. El mejor comportamiento en el empleo se ha situado en el sector Servicios, con un crecimiento del 2,2% respecto a la media del año 2016. Es también reseñable la evolución del sector industrial con un crecimiento del 1,7%, seguida muy de cerca de la construcción (1,6%). El sector Primario no destruye empleo y se mantiene en los niveles medios marcados en el año 2016 (0,1%).

La evolución del PIB por **Territorios Históricos** en 2016 ha sido positiva en los tres territorios: Álava crece un 3,0%, Bizkaia un 2,9% y Gipuzkoa un 2,8%.

Para más información:

Eustat - Euskal Estatistika Erakundea / Instituto Vasco de Estadística
C/ Donostia-San Sebastián, 1 01010 Vitoria-Gasteiz
Servicio de Prensa: servicioprensa@eustat.eus Tlf: 945 01 75 62