

ENCUESTA DE ESTABLECIMIENTOS TURÍSTICOS RECEPTORES. MARZO 2019

Las entradas en establecimientos hoteleros de la C.A. de Euskadi aumentan un 3,7% en marzo de 2019

El grado de ocupación por habitaciones se sitúa en el 60,4%, con un aumento de 1,5 puntos porcentuales

Las entradas de viajeras y viajeros en los establecimientos hoteleros de la C.A. de Euskadi se han cifrado en 238.822 en marzo de 2019, 8.549 entradas más que en el mismo mes del año anterior, lo que supone una subida del 3,7%, según datos elaborados por Eustat. Las entradas han descendido en Álava un 5,3%, mientras que suben en Bizkaia un 5,3% y en Gipuzkoa un 5,0%, **si bien se ha de considerar, a la hora de valorar estos datos, que este año la Semana Santa cae en abril y el año pasado lo hizo en marzo.**

Por otra parte, las pernoctaciones registradas en los establecimientos hoteleros de la C.A. de Euskadi en marzo de 2019 ascienden a 442.383, lo que representa un ascenso del 0,3% sobre las producidas en el mes de marzo del año anterior, es decir, 1.465 pernoctaciones más. Las pernoctaciones han tenido una evolución interanual positiva en Álava, donde suben un 1,6%, y en Bizkaia, donde mejoran un 0,6%, pero en Gipuzkoa se produce un descenso del 0,5%.

Pernoctaciones, entradas de viajeros, estancia media y grados de ocupación de los establecimientos hoteleros de la C.A. de Euskadi. Marzo 2019

	Pernoctaciones		Entradas de viajeros		Estancia media		Grado de ocupación (%)				Rentabilidad por Habitación	
	03/2019	m/m-12 (%)	03/2019	m/m-12 (%)	03/2019	03/2018	por plazas		por habitaciones		ADR (euros)	RevPar (euros)
							03/2019	p.p.*	03/2019	p.p.*		
C.A. DE EUSKADI	442.383	0,3	238.822	3,7	1,85	1,91	48,4	-0,3	60,4	1,5	73,5	44,4
Estatales	292.415	-1,4	161.494	1,6	1,81	1,86	-	-	-	-	-	-
Extranjeros	149.968	3,8	77.328	8,5	1,94	2,03	-	-	-	-	-	-
ARABA/ÁLAVA	57.966	1,6	30.345	-5,3	1,91	1,78	45,5	1,9	57,0	2,9	61,5	35,1
Estatales	45.868	0,8	24.627	-4,6	1,86	1,76	-	-	-	-	-	-
Extranjeros	12.098	4,8	5.718	-8,5	2,12	1,85	-	-	-	-	-	-
Vitoria-Gasteiz	44.845	5,0	21.763	-5,3	2,06	1,86	48,2	2,2	62,5	3,8	59,5	37,2
BIZKAIA	212.317	0,6	114.023	5,3	1,86	1,95	49,1	-0,1	63,2	2,3	73,9	46,7
Estatales	135.992	-1,4	76.316	3,6	1,78	1,87	-	-	-	-	-	-
Extranjeros	76.325	4,6	37.707	9,0	2,02	2,11	-	-	-	-	-	-
Bilbao	143.218	7,0	77.419	9,3	1,85	1,89	56,1	1,9	72,3	5,6	79,9	57,8
GIPUZKOA	172.100	-0,5	94.454	5,0	1,82	1,92	48,4	-1,4	58,3	0,0	77,0	44,9
Estatales	110.555	-2,2	60.551	1,8	1,83	1,90	-	-	-	-	-	-
Extranjeros	61.545	2,8	33.903	11,4	1,82	1,97	-	-	-	-	-	-
Donostia / San Sebastián	102.448	3,5	56.272	6,6	1,82	1,87	54,4	-0,4	65,1	1,2	92,3	60,1

p.p.*= diferencia en puntos porcentuales con el mismo mes del año anterior

Fuente: Eustat. Encuesta de establecimientos turísticos receptores

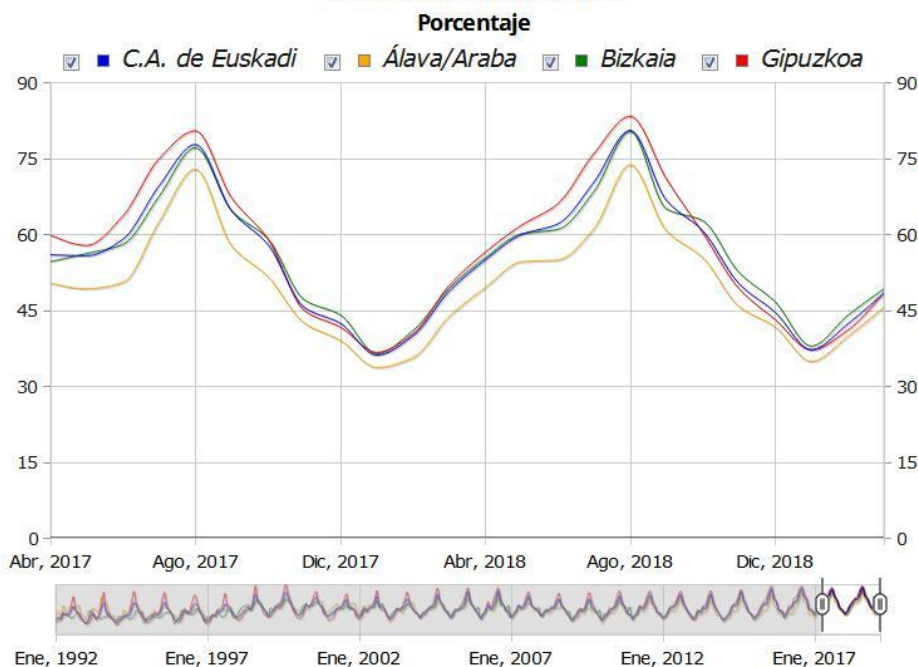
El número de entradas procedentes del Estado sube un 1,6% en la C.A. de Euskadi con respecto al mes de marzo del año anterior y las entradas de personas con origen en el extranjero experimentan un notable ascenso del 8,5%. Álava registra un descenso de personas procedentes del Estado del 4,6% y una bajada del 8,5% de las procedentes del extranjero. En Bizkaia la entrada de viajeras y viajeros estatales asciende un 3,6% y la de las personas procedentes del extranjero aumenta un 9,0%. En Gipuzkoa se produce un ascenso en las entradas del Estado del 1,8% y las del extranjero aumentan en un 11,4%.

La duración de la estancia media fue de 1,85 días, en este último mes de marzo, frente a los 1,91 días de estancia media que se produjeron en marzo de 2018. En Álava se produce un ascenso desde los 1,78 días del año pasado a 1,91 días en marzo de este año; en Bizkaia se registra un

descenso desde 1,95 a 1,86 días; por su parte, en Gipuzkoa disminuye desde 1,92 días de estancia media en marzo de 2018 a 1,82 de este marzo pasado.

Por lo que respecta al grado de ocupación por plazas, disminuye 0,3 puntos porcentuales para el total de la C.A. de Euskadi, al pasar del 48,7% de marzo de 2018 al 48,4% para marzo de este año. En Álava se produce un ascenso de 1,9 puntos porcentuales, alcanzando un grado de ocupación por plazas del 45,5%. En Bizkaia baja 0,1 puntos porcentuales, obteniendo en este mes de marzo un grado de ocupación del 49,1%. En Gipuzkoa el grado de ocupación disminuye 1,4 puntos porcentuales, desde el 49,8% alcanzado en marzo de 2018 hasta el 48,4% obtenido este último marzo.

Evolución del grado de ocupación por plazas de los establecimientos hoteleros de la C.A. de Euskadi por territorio histórico



Fuente: Eustat. Encuesta de establecimientos turísticos receptores

El grado de ocupación por habitaciones registra una variación positiva de 1,5 puntos porcentuales para el conjunto de la C.A. de Euskadi, que alcanza un grado de ocupación por habitaciones del 60,4%. En Álava asciende 2,9 puntos porcentuales, situándose en el 57,0%; en Bizkaia asciende 2,3 puntos alcanzando el 63,2%, mientras que en Gipuzkoa no experimenta variación repitiendo el valor alcanzado en marzo del año pasado, que fue el 58,3% de ocupación por habitaciones.

La mayor ocupación hotelera por plazas en este mes de marzo se produce en Bilbao (56,1%), seguida de Donostia-San Sebastián (54,4%) y de Gipuzkoa Costa (48,8%).

Teniendo en cuenta el día de la semana, es en los fines de semana cuando se produce una mayor ocupación en el conjunto de la C.A. de Euskadi en marzo de 2019, con un 62,8% de plazas ocupadas, siendo del 41,4% la ocupación registrada en los días laborables.

Por último, y en relación a los **indicadores de rentabilidad del sector**, la tarifa media diaria (ADR) de los hoteles de la C. A. de Euskadi se sitúa en 73,5 euros en el mes de marzo de 2019, un 4,1% menos que un año antes. La tarifa media alcanza los 61,5 euros en Álava, donde desciende un 11,9%, los 73,9 euros en Bizkaia, con una bajada del 1,3%, y los 77,0 euros en Gipuzkoa, donde disminuye un 5,1%.

Los ingresos por habitación disponible (RevPar), que dependen del grado de ocupación de los establecimientos hoteleros, son de 44,4 euros en el mes de marzo de 2019 en la C.A. de Euskadi, un 1,6% menos que en marzo de 2018. En Álava el RevPar fue de 35,1 euros, de 46,7 euros en Bizkaia y de 44,9 euros en Gipuzkoa.

En los alojamientos rurales disminuyen las entradas de viajeros un 9,8% y las pernoctaciones un 23,4% en el mes de marzo de 2019

Se han registrado 10.622 entradas de viajeros en los alojamientos rurales de la C.A. de Euskadi, un 9,8% menos que en el mismo mes del año anterior, cuando la Semana Santa se celebró en marzo. Por territorios, en Álava desciende el número de entradas en un 14,2%, y en Gipuzkoa baja un 16,2; pero en Bizkaia se produce un ascenso del 10,2%.

Las 959 entradas de viajeros procedentes del extranjero suponen un descenso del 29,9% con respecto a las recibidas hace un año y representan el 9,0% del total de entradas. Por su parte, las entradas de viajeros procedentes del Estado bajan un 7,2%.

Los establecimientos de agroturismos y casas rurales de la C.A. de Euskadi contabilizan un total de 20.894 pernoctaciones en el mes de marzo de 2019, experimentando un descenso del 23,4% con respecto al mismo mes del año anterior. A nivel territorial, en Álava bajan el 33,7%, en Gipuzkoa lo hacen un 21,1%, y en Bizkaia un 20,5%.

El grado de ocupación por plazas alcanza el 17,3%, con un descenso de 4,1 puntos porcentuales sobre las cifras obtenidas en marzo de 2018. En Álava baja 6,1 puntos porcentuales, quedando en el 12,3%. En Bizkaia el grado de ocupación es del 15,3%, con un descenso de 3,2 puntos porcentuales en relación a marzo de 2018 y en Gipuzkoa, por su parte, baja 3,5 puntos porcentuales, alcanzando un grado de ocupación en este mes de marzo del 21,4%.

Por último, la estancia media por viajero ha disminuido en este último mes de marzo, pasando de 2,32 días de hace un año a 1,97 en este último mes.

Pernoctaciones, entradas de viajeros, estancia media y grado de ocupación de los alojamientos rurales de la C.A. de Euskadi. Marzo 2019

	Pernoctaciones		Entradas de viajeros		Estancia media		Grado de ocupación por plazas (%)	
	03/2019	m/m-12 (%)	03/2019	m/m-12 (%)	03/2019	03/2018	03/2019	p.p.*
C.A. DE EUSKADI	20.894	-23,4	10.622	-9,8	1,97	2,32	17,3	-4,1
Araba/Álava	3.520	-33,7	1.911	-14,2	1,84	2,38	12,3	-6,1
Bizkaia	5.611	-20,5	2.952	10,2	1,90	2,63	15,3	-3,2
Gipuzkoa	11.763	-21,1	5.759	-16,2	2,04	2,17	21,4	-3,5

p.p.*= diferencia en puntos porcentuales con el mismo mes del año anterior

Fuente: Eustat. Encuesta de establecimientos turísticos receptores

Para más información:

Eustat - Euskal Estatistika Erakundea / Instituto Vasco de Estadística

C/ Donostia-San Sebastián, 1 01010 Vitoria-Gasteiz

Servicio de Prensa: servicioprensa@eustat.eus Tlf: 945 01 75 62