

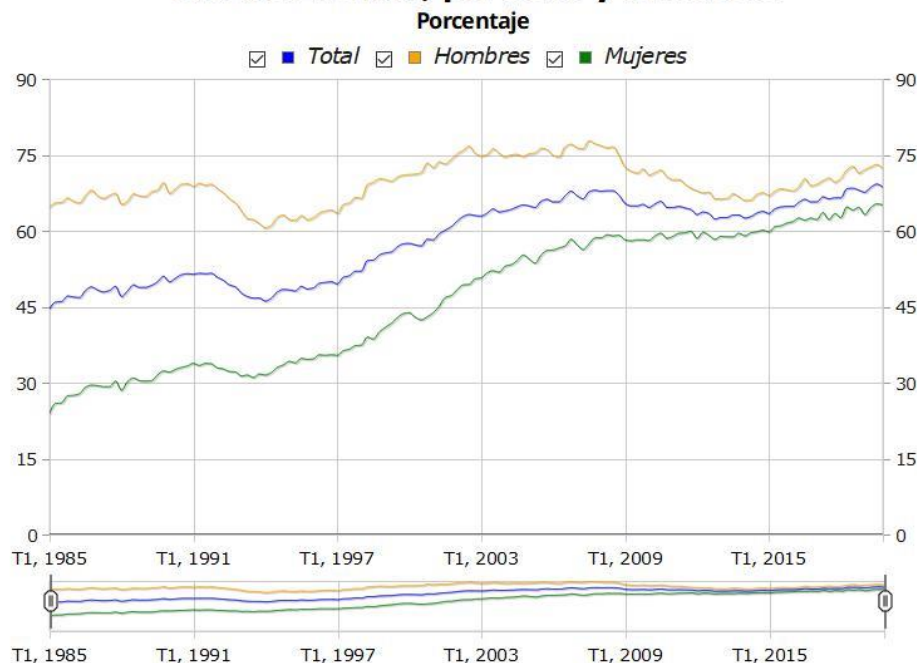
## La tasa de paro se sitúa en el 9,3% y la población ocupada disminuye un 1% en el cuarto trimestre de 2019 en la C.A. de Euskadi

**En el último trimestre del año, la tasa de paro interanual baja un punto porcentual, del 10,3% del cuarto trimestre de 2018 al 9,3% del cuarto trimestre de 2019**

Los datos del cuarto trimestre de 2019 del mercado laboral de la C.A. de Euskadi ofrecen una cifra de 945.500 personas ocupadas, lo que supone un descenso de 9.600 respecto al trimestre anterior (-1%), según datos elaborados por Eustat. El número de personas paradas en la C.A. de Euskadi se estima en 97.100 en el cuarto trimestre del año, sin que haya variado respecto al trimestre anterior. En consecuencia, son las personas inactivas las que crecen este trimestre en la C.A. de Euskadi, 11.200 más, hasta situarse en 797.400.

Por otro lado, la tasa de paro de la C.A. de Euskadi se sitúa en el 9,3%, 0,1 punto porcentual más que en el tercer trimestre de 2019. Como resultado de la evolución de la población ocupada y la parada, la tasa de actividad es del 56,3% en el cuarto trimestre de 2019, seis décimas porcentuales por debajo de la del trimestre anterior.

### Tasa de ocupación de la población de 16 a 64 años de la C.A. de Euskadi, por sexo y trimestre



Fuente: Eustat. Encuesta de población en relación con la actividad

Por territorios y respecto al trimestre anterior, es en Bizkaia donde más decrece la ocupación, con 8.300 personas ocupadas menos, le sigue Gipuzkoa con 2.100 menos, mientras que en Álava la ocupación aumenta en 800 personas. Respecto a las capitales, San Sebastián es la capital donde

más disminuye la ocupación, con 1.200 personas ocupadas menos, seguida Bilbao con 1.000 menos; en cambio, en Vitoria-Gasteiz la ocupación aumenta en 1.400 personas.

En cuanto al género, el mayor descenso de la ocupación se produce entre los hombres, con 5.700 ocupados menos que el trimestre anterior, mientras que las mujeres ocupadas disminuyen en 3.900.

Con respecto a la nacionalidad, las personas ocupadas con nacionalidad española han disminuido en 10.600, mientras que las de nacionalidad extranjera han aumentado en 1.000.

### **La ocupación disminuye en todos los sectores**

La población ocupada en la C.A. de Euskadi disminuye en el sector servicios en 5.400 personas, en 2.100 en la construcción, en 1.800 en la agricultura y en 400 en la industria.

La tasa de ocupación, calculada como el porcentaje de personas ocupadas de 16 a 64 años sobre el total de esas edades, baja seis décimas porcentuales con respecto al trimestre anterior, situándose en el 68,6%. Esta tasa alcanza el 72,2% entre los hombres, mientras que supone el 65,1% para las mujeres.

Con respecto al nivel de estudios terminados, la tasa de ocupación disminuye en 1,9 puntos porcentuales entre las personas que tienen estudios secundarios hasta situarse en el 60,6%; entre las personas con estudios superiores la tasa de ocupación sube en 0,2 puntos (83,8%) y en 0,8 puntos porcentuales entre las que tienen estudios primarios o menos, situándose en el 61%.

En cuanto a la nacionalidad, la tasa de ocupación más elevada se da entre las personas de nacionalidad española con un 69,6%, mientras que entre las personas con nacionalidad extranjera se sitúa en el 59%.

Por Territorios Históricos, la tasa de ocupación más alta es la de Gipuzkoa, con un 70,9% y un descenso con respecto al trimestre anterior de 0,6 puntos porcentuales; en segundo lugar, se sitúa Álava, con un 70,6% y un aumento de 0,6 puntos; en Bizkaia, la tasa de ocupación baja 0,8 puntos porcentuales y se sitúa en el 66,7%.

### **Disminuye en 5.000 el número de hogares con todas las personas activas ocupadas**

En el cuarto trimestre de 2019 se estima que hay unos 893.800 hogares en la C.A. de Euskadi, de los cuales una tercera parte no tiene ninguna persona activa; en seis de cada diez hogares todas las personas activas están ocupadas, 5.000 familias menos que en el trimestre anterior; además, los hogares cuyas personas activas están todas en paro son 29.900, 1.800 hogares más que en el trimestre anterior.

### **El cuarto trimestre de 2019 presenta una tasa de paro del 9,3%, 0,1 puntos más que el trimestre anterior**

El número de personas paradas en la C.A. de Euskadi, es decir, personas que están buscando empleo, hacen gestiones activas de búsqueda y además están disponibles para trabajar, se estima en 97.100 en el cuarto trimestre del año, sin que haya variado respecto al trimestre anterior. El colectivo de hombres parados, que comprende a 46.100 personas, disminuye en 1.300, mientras que el de mujeres desempleadas aumenta en 1.200, hasta un total de 51.000 en el trimestre.

Los datos del cuarto trimestre de 2019 ofrecen una tasa de paro del 9,3%, 0,1 puntos porcentuales más que el trimestre anterior. La tasa de paro masculina se sitúa en el 8,5% (0,1 puntos porcentuales menos) y la femenina sube 0,3 puntos porcentuales, hasta el 10,2%. Por

edades, la tasa de paro juvenil sigue siendo la más alta, con el 22,4%, aumentando 2,3 puntos porcentuales con respecto al trimestre anterior.

En cuanto a los estudios, el descenso de la tasa de paro se produce entre aquellas personas que tienen como mayor nivel de estudios terminados los primarios o los superiores con un descenso de 0,8 y 0,4 puntos porcentuales hasta situarse en el 13,2% y 5,6% respectivamente. En cambio, la tasa de paro de las personas que han finalizado los estudios secundarios ha aumentado en 1,2 puntos hasta situarse en el 10,9%.

El descenso del paro se produce entre las personas con nacionalidad extranjera, (900 menos que el trimestre anterior), situándose el número de parados en 20.400, mientras que entre las personas con nacionalidad española el paro ha aumentado en 800, situándose el número de parados en 76.700.

Por territorios históricos, el número de personas paradas baja en Álava en 500, donde la tasa de paro se sitúa en el 9,8%, lo que supone 0,4 puntos menos que el trimestre anterior. En cambio, en Bizkaia, que cuenta con 56.700 personas desempleadas, sube el paro en 100 y la tasa de paro en 0,1 puntos porcentuales, hasta el 10,5%; en Gipuzkoa el paro aumenta en 400 personas respecto al trimestre anterior y la tasa de paro sube 0,1 puntos porcentuales, alcanzando el 7,1%.

En cuanto a las capitales, el paro desciende en todas ellas: en 2.100 personas en Bilbao, en 1.000 en Vitoria-Gasteiz y en 900 en San Sebastián.

Según EUROSTAT -Oficina Estadística de la Unión Europea-, en noviembre de 2019 la tasa de paro del conjunto de la Unión Europea-28 se sitúa en el 6,3% y la de España en el 14,1%.

**En el último año, aumenta el número de personas ocupadas un 0,9% y disminuye la tasa de paro del 10,3% al 9,3%**

La población ocupada en la C.A. de Euskadi crece en relación con el cuarto trimestre de 2018 en 8.100 personas, un 0,9%. La tasa de paro disminuye en un punto porcentual (del 10,3% al 9,3%), con lo que 10.200 personas dejan de estar en situación de desempleo en la C.A. de Euskadi, en comparación con el cuarto trimestre de 2018.

**El 98,4% de los afiliados medios del trimestre está ocupado según el criterio de la O.I.T.**

Se estima que en la C.A. de Euskadi hay 878.600 personas afiliadas en promedio trimestral, esto es, personas residentes en la C.A. de Euskadi y afiliadas a la Seguridad Social en el momento de la encuesta. De ellas, el 98,4% está ocupado según los criterios de la Organización Internacional del Trabajo (O.I.T.) que la PRA utiliza, lo que supone 864.400 personas.

De entre las personas ocupadas O.I.T. de la PRA, 67.900, el 7,2%, no están afiliadas a la Seguridad Social, por no figurar en empresas radicadas en la C.A. de Euskadi, porque pertenecen a mutualidades públicas de funcionarios o están en otras situaciones.

**El 32,2% de las personas paradas no está contado como parado registrado en Lanbide**

Se estima que en la C.A. de Euskadi hay 96.900 personas paradas registradas en Lanbide en media trimestral, esto es, personas residentes en la C.A. de Euskadi y que en el momento de la encuesta estaban registradas en Lanbide en alguna de las categorías calificadas de paro registrado. De ellas, el 63,7% es parado según la definición de la O.I.T. (61.800 personas). De entre los parados O.I.T. de la PRA, el 32,2% no está registrado como parado en Lanbide (31.300 personas), si bien puede estarlo en otras categorías de demandantes de empleo.

## **BALANCE ANUAL 2019**

***En 2019, en promedio, la ocupación creció en 11.100 personas, disminuyeron en 7.200 las personas paradas y la tasa de paro media fue del 9,6%, siete décimas inferior al promedio de 2018***

Los datos de 2019 del mercado laboral de la C.A. de Euskadi suponen una mejora en la ocupación y una disminución del número de personas en situación de paro. En concreto, la media de personas ocupadas aumenta en 11.100 personas y el número de parados y paradas disminuye en 7.200, en promedio.

Este aumento de la ocupación se ha producido tanto en hombres (+6.100) como en mujeres (+5.100) y en los tres territorios históricos: en Álava el número de personas ocupadas crece en 1.700, en 4.000 en Bizkaia y en 5.300 en Gipuzkoa.

La disminución del número de personas paradas, en promedio, se cifra en 4.700 entre los hombres y en 2.500 entre las mujeres, mientras que en los territorios varía entre las 700 paradas y parados menos de Álava y las 4.100 de Bizkaia, mientras en Gipuzkoa la disminución es de 2.400 personas.

Con estas evoluciones medias de las personas ocupadas y paradas, la tasa de paro promedio de la C.A. de Euskadi se situó en el 9,6%, siete décimas menos que el año anterior. Gipuzkoa ostenta una tasa de paro inferior a la media, un 7,2%, siete décimas inferior al año anterior y los otros dos territorios superan esta media: Álava con un 10,3%, cinco décimas porcentuales inferior al año anterior, y Bizkaia ofrece una tasa de paro del 10,9%, siete décimas inferior al año anterior.

La tasa de actividad media del año 2019, 56,6%, prácticamente no varía respecto al año anterior, con pocas variaciones también tanto en hombres como en mujeres; en el caso de los hombres mejora una décima de punto, situándose en el 61,6%, manteniéndose invariable para las mujeres en un 52,0% en el promedio de 2019.

**Población en relación con la actividad (1). IV/2019**

	IV/2019	III/2019	Variación sobre el trimestre anterior	
	Miles	Miles	Miles	%
<b>POBLACIÓN DE 16 Y MAS AÑOS</b>	<b>1.851,2</b>	<b>1.849,6</b>	<b>+1,6</b>	<b>0,1</b>
<b>POBLACIÓN ACTIVA</b>	<b>1.042,6</b>	<b>1.052,2</b>	<b>-9,6</b>	<b>-0,9</b>
Hombres	542,9	549,8	-6,9	-1,3
Mujeres	499,7	502,4	-2,7	-0,5
Araba/Álava	162,5	162,1	+0,4	+0,2
Bizkaia	538,2	546,5	-8,3	-1,5
Gipuzkoa	341,9	343,6	-1,7	-0,5
Vitoria-Gasteiz	123,1	122,6	+0,5	+0,4
Bilbao	157,1	160,2	-3,1	-1,9
Donostia / San Sebastián	82,5	84,7	-2,2	-2,6
Resto de municipios	679,9	684,7	-4,8	-0,7
Nacionalidad española	951,0	960,7	-9,7	-1,0
Nacionalidad extranjera	91,6	91,6	+0,0	+0,0
<b>POBLACIÓN OCUPADA</b>	<b>945,5</b>	<b>955,1</b>	<b>-9,6</b>	<b>-1,0</b>
Hombres	496,8	502,5	-5,7	-1,1
Mujeres	448,7	452,6	-3,9	-0,9
Araba/Álava	146,5	145,7	+0,8	+0,5
Bizkaia	481,5	489,8	-8,3	-1,7
Gipuzkoa	317,5	319,6	-2,1	-0,7
Vitoria-Gasteiz	110,9	109,5	+1,4	+1,3
Bilbao	138,4	139,4	-1,0	-0,7
Donostia / San Sebastián	77,5	78,7	-1,2	-1,5
Resto de municipios	618,6	627,4	-8,8	-1,4
Nacionalidad española	874,2	884,8	-10,6	-1,2
Nacionalidad extranjera	71,3	70,3	+1,0	+1,4
Agricultura, ganadería y pesca	8,4	10,2	-1,8	-17,6
Industria	202,5	202,9	-0,4	-0,2
Construcción	49,0	51,1	-2,1	-4,1
Servicios	685,5	690,9	-5,4	-0,8
Asalariada	766,1	772,9	-6,8	-0,9
- Con contrato indefinido	523,8	527,4	-3,6	-0,7
- Con contrato temporal y sin contrato	242,3	245,4	-3,1	-1,3
No asalariada	179,4	182,2	-2,8	-1,5
<b>POBLACIÓN PARADA</b>	<b>97,1</b>	<b>97,1</b>	<b>+0,0</b>	<b>+0,0</b>
Hombres	46,1	47,4	-1,3	-2,7
Mujeres	51,0	49,8	+1,2	+2,4
16 - 24	9,5	9,9	-0,4	-4,0
25 - 44	49,8	45,4	+4,4	+9,7
45 y más	37,8	41,8	-4,0	-9,6
Araba/Álava	16,0	16,5	-0,5	-3,0
Bizkaia	56,7	56,6	+0,1	+0,2
Gipuzkoa	24,4	24,0	+0,4	+1,7
Vitoria-Gasteiz	12,1	13,1	-1,0	-7,6
Bilbao	18,7	20,8	-2,1	-10,1
Donostia / San Sebastián	5,1	6,0	-0,9	-15,0
Resto de municipios	61,3	57,3	+4,0	+7,0
Nacionalidad española	76,7	75,9	+0,8	+1,1
Nacionalidad extranjera	20,4	21,3	-0,9	-4,2
<b>POBLACIÓN INACTIVA</b>	<b>808,6</b>	<b>797,4</b>	<b>+11,2</b>	<b>+1,4</b>
<b>HOGARES</b>	<b>893,8</b>	<b>893,2</b>	<b>+0,6</b>	<b>+0,1</b>
Hogares con personas activas	606,8	610,1	-3,3	-0,5
- Todas ocupadas	531,2	536,2	-5,0	-0,9
- Todas paradas	29,9	28,1	+1,8	+6,4
Hogares sin personas activas	286,9	283,1	+3,8	+1,3

(1) Los datos del año en curso son provisionales y los del año anterior han sido revisados con la actualización de la población con base 1 de enero de ese año

Fuente: Eustat. Encuesta de población en relación con la actividad

**Población en relación con la actividad. Principales tasas (1). IV/2019**

	IV/2019	III/2019	Variación sobre el trimestre anterior (p.p.*)
<b>TASA DE ACTIVIDAD</b>	<b>56,3</b>	<b>56,9</b>	<b>-0,6</b>
Hombres	61,1	61,9	-0,8
Mujeres	51,9	52,2	-0,3
Araba/Álava	59,3	59,3	+0,0
Bizkaia	55,2	56,1	-0,9
Gipuzkoa	56,8	57,1	-0,3
Vitoria-Gasteiz	60,1	60,0	+0,1
Bilbao	53,2	54,3	-1,1
Donostia / San Sebastián	53,2	54,5	-1,3
Resto de municipios	56,8	57,3	-0,5
Nacionalidad española	55,1	55,7	-0,6
Nacionalidad extranjera	73,6	73,5	+0,1
<b>TASA DE OCUPACIÓN (de 16 a 64 años)</b>	<b>68,6</b>	<b>69,2</b>	<b>-0,6</b>
Hombres	72,2	73,1	-0,9
Mujeres	65,1	65,3	-0,2
Araba/Álava	70,6	70,0	+0,6
Bizkaia	66,7	67,5	-0,8
Gipuzkoa	70,9	71,5	-0,6
Vitoria-Gasteiz	71,7	70,6	+1,1
Bilbao	65,0	64,6	+0,4
Donostia / San Sebastián	69,3	70,4	-1,1
Resto de municipios	68,9	69,9	-1,0
Nacionalidad española	69,6	70,3	-0,7
Nacionalidad extranjera	59,0	57,8	+1,2
<b>TASA DE PARO</b>	<b>9,3</b>	<b>9,2</b>	<b>+0,1</b>
Hombres	8,5	8,6	-0,1
Mujeres	10,2	9,9	+0,3
16 - 24	22,4	20,1	+2,3
25 - 44	10,3	9,4	+0,9
45 y más	7,3	8,1	-0,8
Araba/Álava	9,8	10,2	-0,4
Bizkaia	10,5	10,4	+0,1
Gipuzkoa	7,1	7,0	+0,1
Vitoria-Gasteiz	9,9	10,7	-0,8
Bilbao	11,9	13,0	-1,1
Donostia / San Sebastián	6,1	7,0	-0,9
Resto de municipios	9,0	8,4	+0,6
Nacionalidad española	8,1	7,9	+0,2
Nacionalidad extranjera	22,2	23,2	-1,0
<b>TASA DE INACTIVIDAD</b>	<b>43,7</b>	<b>43,1</b>	<b>+0,6</b>

\*p.p = Diferencia en puntos porcentuales  
 actualización de la población con base 1 de enero de ese año

**Fuente: Eustat. Encuesta de población en relación con la actividad**

## Población en relación con la actividad (1). Promedio anual

	Promedio anual 2019		Promedio anual 2018		Variación	
	Miles	%	Miles	%	Miles	p.p.*
<b>POBLACION DE 16 Y MAS AÑOS</b>	<b>1.848,1</b>		<b>1.842,8</b>		<b>5,3</b>	
Hombres	886,9		885,4		1,5	
Mujeres	961,2		957,4		3,8	
Alava	273,3		271,6		1,7	
Bizkaia	973,4		971,2		2,2	
Gipuzkoa	601,4		599,9		1,5	
<b>POBLACIÓN ACTIVA DE 16 Y MÁS AÑOS/ TASA DE ACTIVIDAD</b>	<b>1.046,6</b>	<b>56,6</b>	<b>1.042,6</b>	<b>56,6</b>	<b>4,0</b>	<b>0,0</b>
Hombres	546,3	61,6	544,9	61,5	1,4	0,1
Mujeres	500,3	52,0	497,7	52,0	2,6	0,0
Alava	161,3	59,0	160,3	59,0	1,0	0,0
Bizkaia	544,5	55,9	544,5	56,1	0,0	-0,2
Gipuzkoa	340,8	56,7	337,8	56,3	3,0	0,4
<b>POBLACIÓN OCUPADA DE 16 Y MÁS AÑOS/ TASA DE OCUPACIÓN DE 16 A 64 AÑOS</b>	<b>946,2</b>	<b>68,5</b>	<b>935,1</b>	<b>67,8</b>	<b>11,1</b>	<b>0,7</b>
Hombres	498,6	72,5	492,5	71,6	6,1	0,9
Mujeres	447,7	64,6	442,6	64,0	5,1	0,6
Araba	144,7	69,3	143,0	68,8	1,7	0,5
Bizkaia	485,2	67,0	481,2	66,5	4,0	0,5
Gipuzkoa	316,3	70,5	311,0	69,4	5,3	1,1
<b>POBLACIÓN PARADA DE 16 Y MÁS AÑOS/ TASA DE PARO</b>	<b>100,3</b>	<b>9,6</b>	<b>107,5</b>	<b>10,3</b>	<b>-7,2</b>	<b>-0,7</b>
Hombres	47,7	8,7	52,4	9,6	-4,7	-0,9
Mujeres	52,6	10,5	55,1	11,1	-2,5	-0,6
Araba	16,6	10,3	17,3	10,8	-0,7	-0,5
Bizkaia	59,2	10,9	63,3	11,6	-4,1	-0,7
Gipuzkoa	24,5	7,2	26,9	7,9	-2,4	-0,7
<b>POBLACIÓN INACTIVA DE 16 Y MÁS AÑOS/ TASA DE INACTIVIDAD</b>	<b>801,5</b>	<b>43,4</b>	<b>800,1</b>	<b>43,4</b>	<b>1,4</b>	<b>0,0</b>
Hombres	340,6	38,4	340,4	38,5	0,2	-0,1
Mujeres	460,9	48,0	459,7	48,0	1,2	0,0
Araba	112,0	41,0	111,4	41,0	0,6	0,0
Bizkaia	429,0	44,1	426,7	43,9	2,3	0,2
Gipuzkoa	260,6	43,3	262,0	43,7	-1,4	-0,4

\*p.p = Diferencia en puntos porcentuales

(1) Los datos del año en curso son provisionales y los del año anterior han sido revisados con la actualización de la población con base 1 de enero de ese año

**Fuente: Eustat. Encuesta de población en relación con la actividad**

### Para más información:

Eustat - Euskal Estatistika Erakundea / Instituto Vasco de Estadística  
 C/ Donostia-San Sebastián, 1 01010 Vitoria-Gasteiz  
 Servicio de Prensa: [servicioprensa@eustat.eus](mailto:servicioprensa@eustat.eus) Tlf: 945 01 75 62