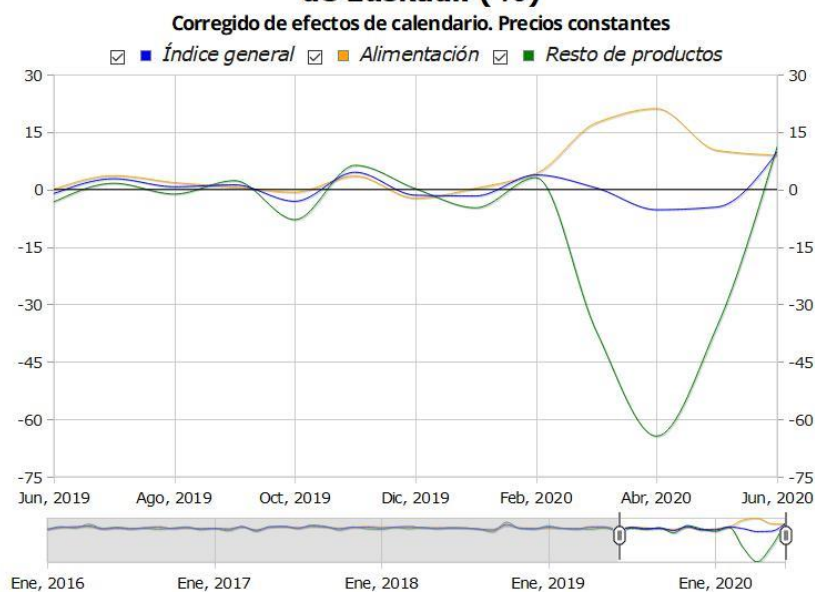


Las ventas en las grandes superficies y cadenas de alimentación de la C.A. de Euskadi ascienden un 9,7% en junio de 2020

Las ventas de productos alimenticios crecen un 8,9% y las del resto de productos un 11,2%

Las ventas en las grandes superficies comerciales y cadenas de alimentación de la C.A. de Euskadi han registrado en junio de 2020 un aumento interanual a precios constantes del 9,7%, en términos homogéneos de calendario laboral, según datos elaborados por Eustat. Con respecto al mes de mayo de 2020, en términos desestacionalizados, las ventas han ascendido en un 14,9%.

Tasa de variación interanual del índice de comercio en grandes superficies y cadenas de alimentación de la C.A. de Euskadi. (%)



Fuente: Eustat. Índice de comercio en grandes superficies y cadenas de alimentación-IGSC

Las ventas de los productos alimenticios en las grandes superficies y cadenas de alimentación reflejan una subida interanual del 8,9%, y las correspondientes al resto de artículos han experimentado un ascenso del 11,2% con respecto al mismo mes del año anterior, una vez extraídos los efectos de calendario.

En relación a mayo y una vez extraídos los efectos estacionales, las ventas de alimentación a precios constantes han descendido un -2,5%, mientras que las del resto de productos han aumentado un 74,6%, debido principalmente a la reapertura total de los establecimientos en junio de 2020.

Índice de comercio en grandes superficies y cadenas de alimentación de la C.A. de Euskadi. Tasas de variación interanual e intermensual. Junio 2020 (p)

| | PRECIOS CONSTANTES | | |
|------------------------------------------------|--------------------|-------------|------------------|
| | m / m-12 | m / m-1 | A (m) / A (m-12) |
| ÍNDICE GENERAL por territorio histórico | | | |
| C.A. de Euskadi | 9,7 | 14,9 | 0,3 |
| Araba/Álava | 11,5 | 15,7 | 1,3 |
| Bizkaia | 9,5 | 17,2 | -1,1 |
| Gipuzkoa | 9,1 | 10,9 | 2,3 |
| ÍNDICE GENERAL por sectorización | | | |
| Alimentación | 8,9 | -2,5 | 10,5 |
| Resto productos | 11,2 | 74,6 | -20,0 |
| ÍNDICE DE PERSONAL | | | |
| C.A. de Euskadi | 1,2 | 0,1 | 1,5 |

(p) Datos provisionales

m / m-12 Variación interanual. Datos corregidos de efectos de calendario

m / m-1 Variación intermensual. Datos desestacionalizados

A(m)/A(m-12) Tasa de variación interanual del periodo acumulado desde enero hasta el mes corriente sobre el mismo periodo acumulado del año anterior

Fuente: Eustat. Índice de comercio en grandes superficies y cadenas de alimentación-IGSC

Por territorios históricos, se produce en todos ellos un aumento interanual de las ventas a precios constantes, con un aumento, una vez extraídos los efectos de calendario, en Álava del 11,5%, en Bizkaia del 9,5% y en Gipuzkoa del 9,1%. En relación al mes precedente el comportamiento también es positivo, aumentando un 15,7% en Álava, un 17,2% en Bizkaia y un 10,9% en Gipuzkoa.

En el acumulado de enero a junio de 2020, el Índice de ventas en las grandes superficies comerciales y cadenas de alimentación presenta un aumento del 0,3%, debido al 20,0% de descenso que se produce en la venta del resto de productos, ya que en la alimentación se registra un crecimiento acumulado del 10,5%. Los territorios de Álava y Gipuzkoa crecen en el acumulado del año un 1,3% y un 2,3% respectivamente, mientras que la evolución acumulada es negativa en el caso de Bizkaia, con un decremento del 1,1%, todo ello a precios constantes y en términos homogéneos de calendario laboral.

El personal empleado en las grandes superficies y cadenas de alimentación de la C.A. de Euskadi ha aumentado un 1,2% en comparación con el mismo mes del año anterior y ha aumentado un 0,1%, en términos desestacionalizados, con respecto al mes precedente. En el acumulado de los seis primeros meses de 2020, el personal empleado ha crecido un 1,5% sobre el mismo periodo de 2019.

Entre las personas empleadas consideradas en este y otros índices económicos coyunturales, se incluyen las personas acogidas a un Expediente de Regulación Temporal de Empleo (ERTE), siguiendo la definición de persona empleada que recoge la Oficina Estadística de la Unión Europea (Eurostat) en su manual [Methodology of Short Term Business Statistics](#).

NOTA SOBRE EL EFECTO DE LA CRISIS COVID-19 SOBRE EL IGSC

El 21 de junio finaliza el estado de alarma declarado en el Real Decreto 463/2020 de 14 de marzo para la gestión de la situación de crisis sanitaria ocasionada por la **COVID-19**. Las excepcionales medidas adoptadas durante el mismo han tenido un impacto directo en la actividad de los establecimientos participantes en el IGSC.

Eustat desea agradecer a todos los establecimientos que han colaborado el esfuerzo realizado a pesar de las circunstancias. Gracias a ellos, el índice del mes de junio se ha calculado con una **cobertura del 88,10%** de la muestra – cuya información se ha recogido durante el mes de julio -.

Los modelos utilizados en la corrección de los efectos de calendario y la desestacionalización de las series incluyen el efecto de la COVID-19 sobre las variables estudiadas, siguiendo las recomendaciones de la Oficina Estadística de la Unión Europea (Eurostat) en su nota metodológica [Guidance on Time Series Treatment in the context of the COVID-19 crisis](#).

Para más información:

Eustat - Euskal Estatistika Erakundea / Instituto Vasco de Estadística
C/ Donostia-San Sebastián, 1 01010 Vitoria-Gasteiz
Servicio de Prensa: servicioprensa@eustat.eus Tlf: 945 01 75 62