

## La actividad industrial de la C.A. de Euskadi descende un 7,4% en noviembre de 2020

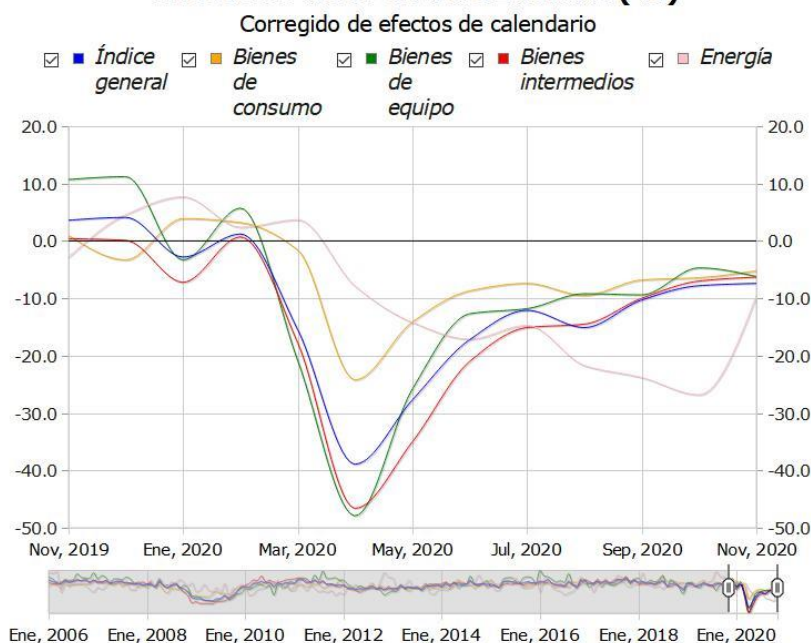
**Respecto al mes anterior, octubre de 2020, el Índice de producción industrial no presenta variación significativa (0,0%)**

La producción industrial de la C. A. de Euskadi en noviembre de 2020 ha retrocedido un 7,4% con respecto al mismo mes del año anterior, en términos homogéneos de calendario laboral, según datos elaborados por Eustat. Se trata de la novena tasa interanual negativa consecutiva (a partir de marzo de 2020).

Comparando el mes de noviembre con el mes anterior, octubre de 2020, la producción industrial de la C.A. de Euskadi en términos desestacionalizados no presenta variación significativa (0,0%).

El balance de los primeros once meses de 2020 se cierra con una contracción acumulada de la actividad industrial del 13,9%.

### Tasa de variación interanual del índice de producción industrial de la C.A. de Euskadi (%)



La evolución del índice de noviembre de 2020 respecto a noviembre de 2019 presenta signo negativo para todos los grandes sectores industriales. La *Energía*, que incluye actividades como el suministro de energía eléctrica y el refino de petróleo, ha disminuido un 9,6%. Los *Bienes intermedios*, entre los que se encuentran las actividades de metalurgia y fabricación de productos metálicos, la industria química y la fabricación de productos de caucho y plástico, presentan un descenso interanual del 6,3%. Los *Bienes de equipo*, entre los que cabe citar la fabricación de vehículos de motor, la construcción

de locomotoras y material ferroviario o la construcción aeronáutica y naval han descendido un 6,2%.

Por último, los *Bienes de consumo* en su conjunto se han contraído en un 5,2%. Dentro de estos, los *Bienes de consumo no duradero* han disminuido un 5,9%, mientras que los *Bienes de consumo duradero* lo han hecho un 2,6%. La fabricación, procesado y conservación de alimentos, la fabricación de productos para la limpieza e higiene, así como la confección de prendas de vestir son, entre otras, las actividades englobadas en el gran sector de *Bienes de Consumo no duradero*. En el epígrafe *Bienes de consumo duradero*, por su parte, se encuentran las actividades de fabricación de muebles y aparatos domésticos.

La variación intermensual, una vez corregidos los efectos estacionales, no presenta signo negativo en ninguno de los grandes sectores industriales. Así, la *Energía* ha crecido un 10,2% y los *Bienes de equipo* lo han hecho un 0,3%. Los *Bienes de consumo*, en su conjunto, han aumentado su producción en un 0,1%, debido al ascenso del 3,1% de los *Bienes de consumo duradero*, dado que los *Bienes de Consumo no duradero* han descendido un 0,6%. Los *Bienes intermedios*, por su parte, no han presentado variación (0,0%) en noviembre con respecto a octubre de 2020.

### Índice de producción industrial de la C.A. de Euskadi. Tasas de crecimiento. Datos provisionales. Noviembre 2020

	Datos corregidos de efectos de calendario		Datos desestacionalizados	
	Nov2020 / Nov2019	A(Nov2020) / A(Nov2019)(*)	Nov2020 / Oct2020	Oct2020 / Sep2020
<b>INDICE GENERAL</b>				
<b>C.A. de Euskadi</b>	<b>-7,4</b>	<b>-13,9</b>	<b>0,0</b>	<b>0,7</b>
Araba/Álava	-5,3	-13,5	-1,3	0,9
Bizkaia	-10,1	-16,4	1,1	2,0
Gipuzkoa	-5,9	-11,6	-0,3	-0,6
<b>ÍNDICES POR DESTINO ECONÓMICO DE LOS BIENES</b>				
Bienes de consumo	-5,2	-7,1	0,1	-0,8
Bienes de consumo duradero	-2,6	-14,3	3,1	5,4
Bienes de consumo no duradero	-5,9	-5,4	-0,6	-2,1
Bienes de equipo	-6,2	-13,2	0,3	2,6
Bienes intermedios	-6,3	-16,5	0,0	0,4
Energía	-9,6	-11,4	10,2	-0,6

(\*) Tasa de variación interanual del periodo acumulado desde enero hasta el mes corriente de 2020 sobre el mismo periodo acumulado del año 2019

Fuente: Eustat. Índice de producción industrial

A un nivel más desagregado, entre los sectores con más peso en la industria vasca, el único que ha tenido un comportamiento positivo en términos interanuales en el mes de noviembre de 2020 ha sido el de *Caucho y plásticos*, con un aumento de su producción de un 1,2%. En sentido contrario, los sectores con más peso que han registrado los mayores descensos, una vez corregidos los correspondientes efectos de calendario, han sido: *Energía eléctrica, gas y vapor* que ha decrecido un 14,4%, *Metalurgia y productos metálicos* que lo ha hecho un 10,6% e *Industrias alimentarias, bebidas y tabaco* que ha descendido en un 9,6%.

## Índice de producción industrial de la C.A. de Euskadi. Sectores relevantes. Tasas de crecimiento interanual. Sectorización A-38. Datos provisionales

	m / m-12
<b>SECTORIZACIÓN A38</b>	
<b>SECTORES RELEVANTES<sup>(1)</sup></b>	
10 - Metalurgia y productos metálicos	-10,6
16 - Energía eléctrica, gas y vapor	-14,4
09 - Caucho y plásticos	1,2
13 - Maquinaria y equipo	-4,2
14 - Material de transporte	-5,7
03 - Ind. alimentarias, bebidas y tabaco	-9,6
12 - Material y equipo eléctrico	-3,5
05 - Madera, papel y artes gráficas	-3,8

Datos corregidos de efectos de calendario

(1) Sectores con mayor peso en la industria de la CAE

**Fuente: Eustat. Índice de producción industrial**

Por territorio histórico, la evolución interanual del mes de noviembre del Índice de producción industrial ha sido negativa en los tres territorios históricos. Así, en Bizkaia se ha producido un retroceso del 10,1%, en Gipuzkoa el descenso ha sido de un 5,9% y, finalmente, en Álava de un 5,3%.

En términos intermensuales, noviembre de 2020 frente a octubre de 2020, y una vez extraídos los efectos estacionales, en Bizkaia se ha observado un incremento de la producción del 1,1%. En sentido contrario, Álava ha registrado un descenso del 1,3% y Gipuzkoa una disminución del 0,3%.

### NOTA INFORMATIVA

Los modelos utilizados en la corrección de los efectos de calendario y la desestacionalización de las series incluyen el efecto de la COVID-19 sobre las variables estudiadas, siguiendo las recomendaciones de la Oficina Estadística de la Unión Europea (Eurostat) en su nota metodológica [Guidance on Time Series Treatment in the context of the COVID-19 crisis](#).

Eustat desea agradecer a todos los establecimientos que han colaborado el esfuerzo realizado a pesar de las circunstancias. Gracias a ellos, el índice del mes de noviembre se ha calculado con una cobertura del 90,87% de la muestra, cuya información se ha recogido durante el mes de diciembre.

#### Para más información:

Eustat - Euskal Estatistika Erakundea / Instituto Vasco de Estadística  
C/ Donostia-San Sebastián, 1 01010 Vitoria-Gasteiz  
Servicio de Prensa: [servicioprensa@eustat.eus](mailto:servicioprensa@eustat.eus) Tlf: 945 01 75 62