

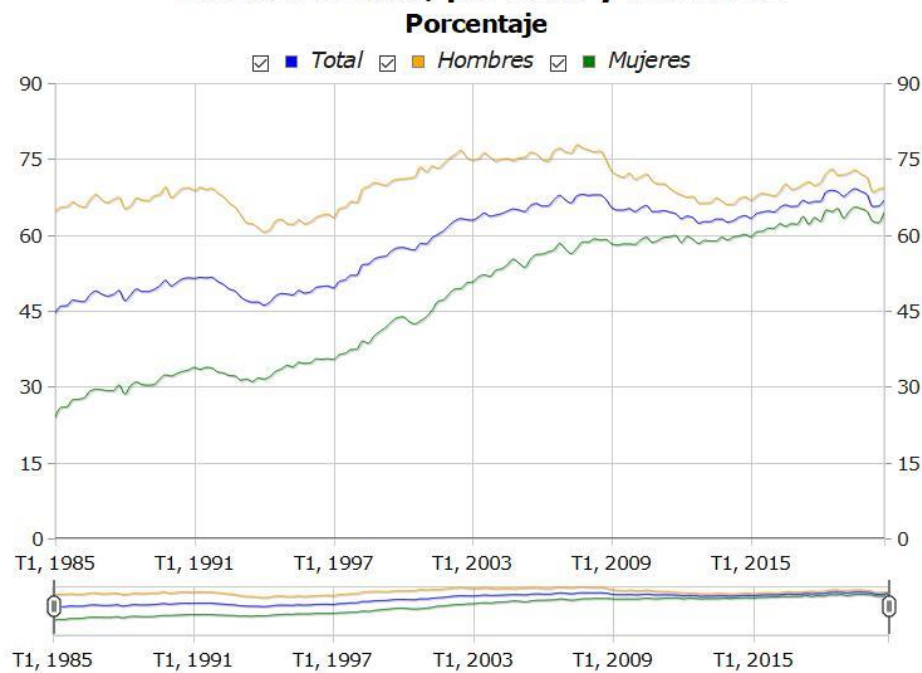
La tasa de paro se sitúa en el 11,2% y la población ocupada aumenta un 1,5% en el cuarto trimestre de 2020 en la C.A. de Euskadi

La población ocupada crece en los servicios, en la industria y en el sector primario y, en cambio, disminuye en el sector de la construcción

Los datos del cuarto trimestre de 2020 del mercado laboral de la C.A. de Euskadi ofrecen una cifra de 930.500 personas ocupadas, lo que supone un aumento de 14.200 respecto al trimestre anterior (+1,5%), según datos elaborados por Eustat. El número de personas paradas en la C.A. de Euskadi se estima en 116.900 en el cuarto trimestre del año, 15.100 más que el trimestre anterior.

Por otro lado, la tasa de paro de la C.A. de Euskadi se sitúa en el 11,2%, 1,2 puntos porcentuales más que en el tercer trimestre de 2020. Como resultado de la evolución de la población ocupada y la parada, la tasa de actividad es del 56,1% en el cuarto trimestre de 2020, aumentando 1,6 puntos respecto al trimestre anterior.

Tasa de ocupación de la población de 16 a 64 años de la C.A. de Euskadi, por sexo y trimestre



Fuente: Eustat. Encuesta de población en relación con la actividad

Por territorios y respecto al trimestre anterior, es en Álava donde más crece la ocupación, con 6.700 personas ocupadas más; le sigue Bizkaia con 4.100 más, mientras en Gipuzkoa la ocupación aumenta en 3.500 personas. Respecto a las capitales, en Vitoria-Gasteiz aumenta la ocupación en 5.500 personas, en San Sebastián en 1.400 y en Bilbao sube en 200.

En cuanto al género, el mayor aumento de la ocupación se produce entre las mujeres, con 12.500 ocupadas más que el trimestre anterior, mientras que los hombres ocupados aumentan en 1.700.

Con respecto a la nacionalidad, las personas ocupadas con nacionalidad española han aumentado en 10.500, mientras que las de nacionalidad extranjera lo han hecho en 3.700.

La ocupación aumenta principalmente en los servicios

La población ocupada en la C.A. de Euskadi aumenta en el sector servicios en 13.800 personas, en 1.200 en la industria y en 100 en el sector primario; en cambio, desciende en la construcción en 800 personas.

La tasa de ocupación, calculada como el porcentaje de personas ocupadas de 16 a 64 años sobre el total de esas edades, sube 1,2 puntos porcentuales con respecto al trimestre anterior, situándose en el 66,9%. Esta tasa alcanza el 69,3% entre los hombres, mientras que supone el 64,5% para las mujeres.

Con respecto al nivel de estudios terminados, la tasa de ocupación aumenta en 2,7 puntos porcentuales entre las personas con estudios primarios y menos; entre las personas de estudios superiores la tasa de ocupación también aumenta –en 1,3 puntos porcentuales- hasta situarse en el 83,1%; sin embargo, entre las personas con estudios secundarios y medios disminuye en 0,2 puntos porcentuales y se sitúa en el 57,4%.

En cuanto a la nacionalidad, la tasa de ocupación más elevada se da entre las personas de nacionalidad española con un 68,5%, mientras que entre las personas con nacionalidad extranjera se sitúa en el 52,6%.

Por Territorios Históricos, la tasa de ocupación más alta es la de Gipuzkoa con un 68,8% y un aumento con respecto al trimestre anterior de 0,9 puntos porcentuales; en segundo lugar, se sitúa Álava con un 68,5% y un ascenso de 3,2 puntos porcentuales; en Bizkaia, la tasa de ocupación sube 0,9 puntos porcentuales y se sitúa en el 65,3%.

Aumenta en 4.700 el número de hogares con todas las personas activas en paro

En el cuarto trimestre de 2020 se estima que hay unos 899.900 hogares en la C.A. de Euskadi, de los cuales, una tercera parte no tiene ninguna persona activa; en casi seis de cada diez hogares todas las personas activas están ocupadas, 3.600 familias menos que en el trimestre anterior; además, los hogares cuyas personas activas están todas en paro son 36.400, 4.700 hogares más que en el trimestre anterior.

El cuarto trimestre de 2020 presenta una tasa de paro del 11,2%, 1,2 puntos porcentuales más que el trimestre anterior

El número de personas paradas en la C.A. de Euskadi, es decir, personas que están buscando empleo, hacen gestiones activas de búsqueda y además están disponibles para trabajar, se estima en 116.900 en el cuarto trimestre del año, 15.100 más que el trimestre anterior. El colectivo de hombres parados, que comprende a 62.600 personas, aumenta en 11.500, mientras que el de mujeres desempleadas lo hace en 3.700, hasta un total de 54.300 en el trimestre.

Los datos del cuarto trimestre de 2020 ofrecen una tasa de paro del 11,2%, 1,2 puntos porcentuales más que el trimestre anterior. La tasa de paro masculina se sitúa en el 11,5% (1,9 puntos porcentuales más) y la femenina sube 0,4 puntos porcentuales, hasta el 10,8%.

En cuanto a los estudios, el mayor aumento de la tasa de paro se produce entre las personas que tienen como mayor nivel de estudios terminados los secundarios y medios, con un aumento de 1,9 puntos porcentuales, situándose la tasa de paro en el 14,1%; entre las personas que han finalizado estudios primarios y menos la tasa de paro aumenta en 1,2 y se sitúa en el 14%; por último, entre las personas con estudios superiores finalizados, la tasa de paro sube en 0,7 puntos porcentuales hasta situarse en el 7,2%.

Con respecto a la nacionalidad, la cifra de población parada asciende entre las personas con nacionalidad española en 11.700 personas, situándose en 87.900. Entre las personas con nacionalidad extranjera el paro aumenta en 3.500, hasta alcanzar las 29.000 personas desempleadas.

Por territorios históricos, es en Gipuzkoa donde más sube el paro, con 9.400 personas desempleadas más y un aumento de la tasa de paro de 2,5 puntos porcentuales, alcanzando el 9,4%. En Bizkaia, que cuenta con 68.300 personas desempleadas, sube el paro en 7.600 y la tasa de paro en 1,2 puntos porcentuales, hasta el 12,6%. En Álava, el número de personas paradas disminuye en 1.900 y la tasa de paro se sitúa en el 10,1%, lo que supone 1,6 puntos menos que el trimestre anterior.

En cuanto a las capitales, el paro aumenta en San Sebastián y Bilbao en 2.700 y 2.500 personas respectivamente, mientras que en Vitoria-Gasteiz desciende en 1.700.

Según EUROSTAT -Oficina Estadística de la Unión Europea-, en noviembre de 2020 la tasa de paro desestacionalizada del conjunto de la Unión Europea se sitúa en el 7,5% y la de España en el 16,4%.

En el último año, desciende el número de personas ocupadas un 2% y aumenta la tasa de paro del 9,5% al 11,2%

La población ocupada en la C.A. de Euskadi decrece en relación con el cuarto trimestre de 2019 un 2% y la tasa de paro aumenta en 1,7 puntos porcentuales (del 9,5% al 11,2%), con lo que 17.400 personas se incorporan a la situación de desempleo en la C.A. de Euskadi, en comparación con el cuarto trimestre de 2019.

El 98,6% de los afiliados medios del trimestre está ocupado según el criterio de la O.I.T.

Se estima que en la C.A. de Euskadi hay 866.000 personas afiliadas en promedio trimestral, esto es, personas residentes en la C.A. de Euskadi y afiliadas a la Seguridad Social en el momento de la encuesta. De ellas, el 98,6% está ocupado según los criterios de la Organización Internacional del Trabajo (O.I.T.) que la PRA utiliza, lo que supone 853.700 personas.

De entre las personas ocupadas O.I.T. de la PRA, 65.900, el 7,1%, no están afiliadas a la Seguridad Social, por no figurar en empresas radicadas en la C.A. de Euskadi, porque pertenecen a mutualidades públicas de funcionarios o porque están en otras situaciones.

El 31,7% de las personas paradas no está contado como parado registrado en Lanbide

Se estima que en la C.A. de Euskadi hay 110.300 personas paradas registradas en Lanbide en media trimestral, esto es, personas residentes en la C.A. de Euskadi y que, en el momento de la encuesta, estaban registradas en Lanbide en alguna de las categorías calificadas de paro registrado. De ellas, el 66,6% es parado según la definición de la O.I.T. (73.500 personas). De entre

los parados O.I.T. de la PRA, el 31,7% no está registrado como parado en Lanbide (37.000 personas), si bien puede estarlo en otras categorías de demandantes de empleo.

Repercusión de la COVID-19 en el mercado laboral de la C.A. de Euskadi

Los datos de la población en relación a la actividad del cuarto trimestre de 2020 se han visto condicionados por la COVID-19 y las medidas de restricción de la actividad establecidas por las Administraciones Públicas.

Las cifras obtenidas en cuanto a población ocupada o tasa de ocupación están condicionadas por la utilización masiva de algunos recursos, como los expedientes de regulación temporal de empleo (ERTE), que alteran la actividad, pero no necesariamente la condición de la población en relación a la misma. De hecho, las personas que se encuentran en situación de ERTE y que no trabajan en la semana de referencia siguen siendo ocupadas en su inmensa mayoría (98,5%), por tener previsto reincorporarse a su empleo en menos de 3 meses o por seguir cobrando más del 50% de su salario. Otros instrumentos paliativos afectan a los autónomos, pero tampoco alteran su relación con la actividad necesariamente.

La PRA, al ser una encuesta de carácter continuo, permite un análisis por meses e incluso por las 13 semanas en las que se reparte de forma homogénea su muestra en el cuarto trimestre. Esto, junto a la cantidad de información que recoge, permite obtener información adicional para realizar un mejor diagnóstico de la situación del mercado laboral vasco. La información recogida acerca de la situación laboral de cada persona encuestada se refiere a la semana que por diseño muestral le corresponde.

El porcentaje de población ocupada que no trabaja en la semana de referencia en el cuarto trimestre es 4,6 puntos superior al del cuarto trimestre de 2019

En el cuarto trimestre de 2020 se estima en 34.400 el número de personas ocupadas que se encuentran en situación de ERTE en la C.A de Euskadi, de ellas 5.900 en Álava, 16.900 en Bizkaia y 11.600 en Gipuzkoa.

Población ocupada (en miles) con empleo continuado que está en ERTE (Expediente de Regulación Temporal de Empleo) por territorio histórico. 2020

	C.A. de Euskadi	Araba/Álava	Bizkaia	Gipuzkoa
Trimestre 1	19,8	4,3	9,1	6,4
Trimestre 2	120,4	18,7	57,7	43,9
Trimestre 3	36,1	4,4	17,8	14
Trimestre 4	34,4	5,9	16,9	11,6

Fuente: Eustat. Encuesta de población en relación con la actividad

El análisis de la evolución del porcentaje de personas ocupadas que no ha trabajado en la semana de referencia presenta resultados relevantes. En este cuarto trimestre del año, dicho porcentaje es mayor que en los mismos trimestres de años anteriores: si en los últimos años se situaba entre el 8,1% y el 10,9%, en el cuarto trimestre de 2020 alcanza el 15,5%.

**Población de 16 y más años de la C.A. de Euskadi
con empleo continuado, por si trabajó o no en la semana de referencia (%)**

	No trabajaron	Trabajaron
4º trimestre 2015	8,5	91,5
4º trimestre 2016	8,1	91,9
4º trimestre 2017	8,1	91,9
4º trimestre 2018	10,2	89,8
4º trimestre 2019	10,9	89,1
4º trimestre 2020	15,5	84,5

Fuente: Eustat. Encuesta de población en relación con la actividad

Analizando la evolución de las distintas características de la búsqueda de empleo que determinan si una persona es parada o inactiva, se observa un descenso en todas las categorías, siendo el más importante el de las personas que declaran buscar empleo, pero no están disponibles para trabajar (-12.600); a continuación, las personas que no buscan empleo descienden en 6.800 y, por último, las personas que buscan empleo pero que no hacen gestiones activas de búsqueda (-5.000) y las que ni hacen gestiones activas ni están disponibles para trabajar (-4.000). Todo ello ha redundado en una disminución de la población inactiva.

Población parada e inactiva de la C.A. de Euskadi por búsqueda de empleo y características de la búsqueda (miles). 2015-2020

		Parada	Inactiva				
			Total	No busca	No realiza gestiones activas	No disponible	Ni disponible ni realiza gestiones
2015	Trimestre 1	181,5	764,8	752,9	3,3	6,5	2,1
	Trimestre 2	164,0	770,8	757,4	2,0	8,8	2,5
	Trimestre 3	161,1	773,6	758,1	7,1	4,3	4,0
	Trimestre 4	159,4	775,9	766,9	3,3	4,1	1,6
2016	Trimestre 1	156,1	781,9	772,2	3,6	5,0	1,1
	Trimestre 2	151,3	778,9	770,1	4,4	2,3	2,0
	Trimestre 3	137,5	784,1	768,7	7,2	4,0	4,3
	Trimestre 4	135,1	793,5	775,0	7,0	8,9	2,7
2017	Trimestre 1	123,1	800,8	776,1	4,7	17,2	2,7
	Trimestre 2	117,8	794,9	785,2	2,0	7,0	0,7
	Trimestre 3	123,6	798,0	789,8	3,6	3,9	0,6
	Trimestre 4	118,5	801,8	793,8	4,4	2,6	0,9
2018	Trimestre 1	120,9	803,1	795,0	3,8	3,1	1,2
	Trimestre 2	109,1	790,2	784,9	2,5	2,4	0,4
	Trimestre 3	100,5	799,2	791,7	3,4	3,0	1,2
	Trimestre 4	110,0	795,5	789,3	2,4	2,3	1,6
2019	Trimestre 1	109,0	800,6	783,2	6,9	7,9	2,7
	Trimestre 2	103,1	799,1	783,7	7,1	6,2	2,1
	Trimestre 3	99,5	797,5	782,5	6,6	5,7	2,8
	Trimestre 4	99,5	809,2	792,0	9,3	5,3	2,7
2020	Trimestre 1	104,4	810,3	791,1	6,8	8,7	3,8
	Trimestre 2	110,4	839,6	810,7	15,3	11,0	2,6
	Trimestre 3	101,8	849,6	817,9	10,0	16,6	5,1
	Trimestre 4	116,9	821,3	811,1	5,0	4,0	1,1

Fuente: Eustat. Encuesta de población en relación con la actividad

Población en relación con la actividad (1). C.A. de Euskadi. IV/2020

	IV/2020	III/2020	Variación sobre el trimestre anterior	
	Miles	Miles	Miles	%
POBLACIÓN DE 16 Y MAS AÑOS	1.868,7	1.867,6	+1,1	0,1
POBLACIÓN ACTIVA	1.047,4	1.018,0	+29,4	+2,9
Hombres	545,3	532,1	+13,2	+2,5
Mujeres	502,1	485,9	+16,2	+3,3
Araba/Álava	161,4	156,6	+4,8	+3,1
Bizkaia	541,9	530,2	+11,7	+2,2
Gipuzkoa	344,1	331,2	+12,9	+3,9
Vitoria-Gasteiz	121,5	117,7	+3,8	+3,2
Bilbao	163,0	160,4	+2,6	+1,6
Donostia / San Sebastián	84,8	80,7	+4,1	+5,1
Resto de municipios	678,0	659,3	+18,7	+2,8
Nacionalidad española	948,7	926,5	+22,2	+2,4
Nacionalidad extranjera	98,7	91,5	+7,2	+7,9
POBLACIÓN OCUPADA	930,5	916,3	+14,2	+1,5
Hombres	482,7	481,0	+1,7	+0,4
Mujeres	447,8	435,3	+12,5	+2,9
Araba/Álava	145,0	138,3	+6,7	+4,8
Bizkaia	473,6	469,5	+4,1	+0,9
Gipuzkoa	311,9	308,4	+3,5	+1,1
Vitoria-Gasteiz	109,8	104,3	+5,5	+5,3
Bilbao	140,2	140,0	+0,2	+0,1
Donostia / San Sebastián	76,1	74,7	+1,4	+1,9
Resto de municipios	604,4	597,2	+7,2	+1,2
Nacionalidad española	860,8	850,3	+10,5	+1,2
Nacionalidad extranjera	69,7	66,0	+3,7	+5,6
Agricultura, ganadería y pesca	7,9	7,8	+0,1	+1,3
Industria	199,4	198,2	+1,2	+0,6
Construcción	49,0	49,8	-0,8	-1,6
Servicios	674,2	660,4	+13,8	+2,1
Asalariada	760,7	746,7	+14,0	+1,9
- Con contrato indefinido	534,4	526,3	+8,1	+1,5
- Con contrato temporal y sin contrato	226,3	220,3	+6,0	+2,7
No asalariada	169,8	169,6	+0,2	+0,1
POBLACIÓN PARADA	116,9	101,8	+15,1	+14,8
Hombres	62,6	51,1	+11,5	+22,5
Mujeres	54,3	50,6	+3,7	+7,3
16 - 24	12,8	14,4	-1,6	-11,1
25 - 44	60,6	51,1	+9,5	+18,6
45 y más	43,6	36,3	+7,3	+20,1
Araba/Álava	16,4	18,3	-1,9	-10,4
Bizkaia	68,3	60,7	+7,6	+12,5
Gipuzkoa	32,2	22,8	+9,4	+41,2
Vitoria-Gasteiz	11,7	13,4	-1,7	-12,7
Bilbao	22,8	20,3	+2,5	+12,3
Donostia / San Sebastián	8,7	6,0	+2,7	+45,0
Resto de municipios	73,7	62,0	+11,7	+18,9
Nacionalidad española	87,9	76,2	+11,7	+15,4
Nacionalidad extranjera	29,0	25,5	+3,5	+13,7
POBLACIÓN INACTIVA	821,3	849,6	-28,3	-3,3
HOGARES	899,9	899,3	+0,6	+0,1
Hogares con personas activas	607,4	599,2	+8,2	+1,4
- Todas ocupadas	518,3	521,9	-3,6	-0,7
- Todas paradas	36,4	31,7	+4,7	+14,8
Hogares sin personas activas	292,5	300,1	-7,6	-2,5

(1) Los datos del año en curso son provisionales y los del año anterior han sido revisados con la actualización de la población con base 1 de enero de 2020.

Fuente: Eustat. Encuesta de población en relación con la actividad

Población en relación con la actividad. Principales tasas (1). C.A. de Euskadi. IV/2020

	IV/2020	III/2020	Variación sobre el trimestre anterior (p.p.*)
TASA DE ACTIVIDAD	56,1	54,5	+1,6
Hombres	60,8	59,3	+1,5
Mujeres	51,7	50,1	+1,6
Araba/Álava	58,2	56,5	+1,7
Bizkaia	55,1	54,0	+1,1
Gipuzkoa	56,5	54,4	+2,1
Vitoria-Gasteiz	58,4	56,6	+1,8
Bilbao	54,7	54,0	+0,7
Donostia / San Sebastián	54,4	51,4	+3,0
Resto de municipios	56,2	54,7	+1,5
Nacionalidad española	54,8	53,5	+1,3
Nacionalidad extranjera	72,1	67,1	+5,0
TASA DE OCUPACIÓN (de 16 a 64 años)	66,9	65,7	+1,2
Hombres	69,3	69,0	+0,3
Mujeres	64,5	62,4	+2,1
Araba/Álava	68,5	65,3	+3,2
Bizkaia	65,3	64,4	+0,9
Gipuzkoa	68,8	67,9	+0,9
Vitoria-Gasteiz	69,3	65,7	+3,6
Bilbao	64,7	63,8	+0,9
Donostia / San Sebastián	66,4	65,6	+0,8
Resto de municipios	67,1	66,1	+1,0
Nacionalidad española	68,5	67,3	+1,2
Nacionalidad extranjera	52,6	50,0	+2,6
TASA DE PARO	11,2	10,0	+1,2
Hombres	11,5	9,6	+1,9
Mujeres	10,8	10,4	+0,4
16 - 24	24,2	28,6	-4,4
25 - 44	13,1	11,3	+1,8
45 y más	8,2	7,0	+1,2
Araba/Álava	10,1	11,7	-1,6
Bizkaia	12,6	11,4	+1,2
Gipuzkoa	9,4	6,9	+2,5
Vitoria-Gasteiz	9,7	11,3	-1,6
Bilbao	14,0	12,7	+1,3
Donostia / San Sebastián	10,3	7,5	+2,8
Resto de municipios	10,9	9,4	+1,5
Nacionalidad española	9,3	8,2	+1,1
Nacionalidad extranjera	29,4	27,9	+1,5
TASA DE INACTIVIDAD	43,9	45,5	-1,6

*p.p = Diferencia en puntos porcentuales población con base 1 de enero de ese año

Fuente: Eustat. Encuesta de población en relación con la actividad

Para más información:

Eustat - Euskal Estatistika Erakundea / Instituto Vasco de Estadística
 C/ Donostia-San Sebastián, 1 01010 Vitoria-Gasteiz
 Servicio de Prensa: servicioprensa@eustat.eus Tlf: 945 01 75 62