

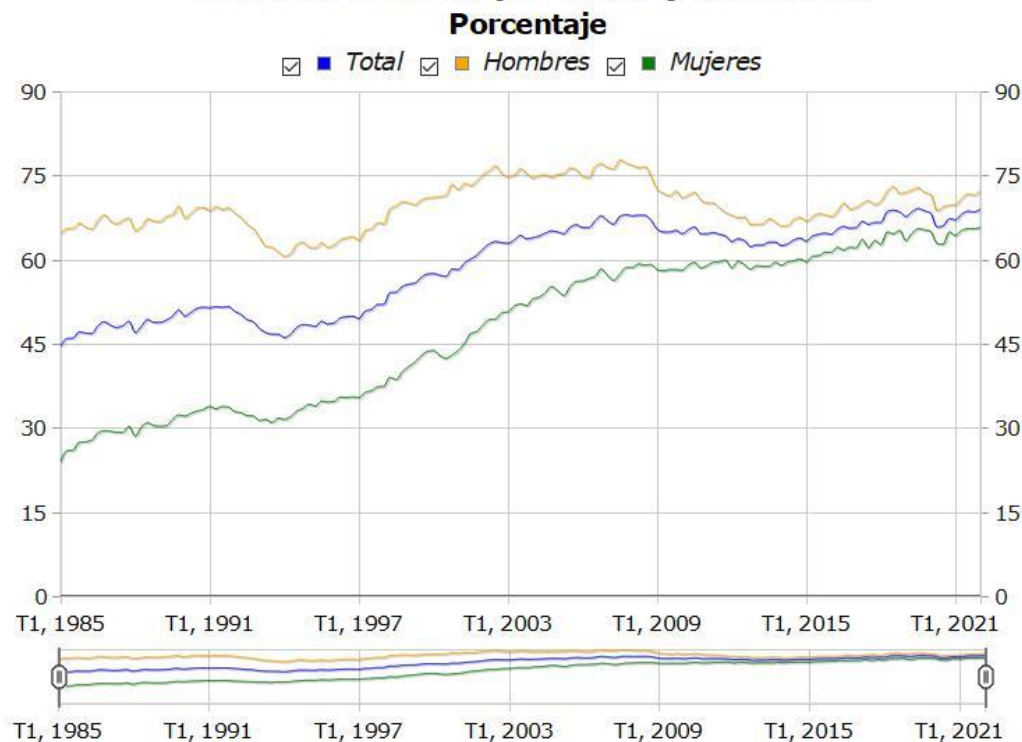
Las personas ocupadas aumentan en 8.300 y la tasa de paro baja al 9,1% en el primer trimestre de 2022 en la C.A. de Euskadi

En el último año, aumentan las personas ocupadas en 28.600 y disminuyen las personas paradas en 19.200

Los datos del primer trimestre de 2022 del mercado laboral de la C.A. de Euskadi reflejan 8.300 personas ocupadas más y 8.300 personas paradas menos que el trimestre anterior, según datos de Eustat. El número de personas paradas se estima en 95.200 este trimestre y la cifra de personas ocupadas se sitúa en 953.800, un 0,9% más que el cuarto trimestre de 2021. En el último año, las personas ocupadas suben en 28.600 y las personas paradas disminuyen en 19.200.

La tasa de paro de la C.A. de Euskadi se sitúa en el 9,1%, 8 décimas porcentuales menos que en el cuarto trimestre de 2021. Como resultado de la evolución de la población ocupada y la parada, la tasa de actividad es del 56,3% en el primer trimestre de 2022, manteniéndose con respecto al trimestre anterior. En el último año, la tasa de paro ha disminuido del 11% del primer trimestre del 2021 al 9,1% del primer trimestre de 2022, 1,9 puntos porcentuales menos.

Tasa de ocupación de la población de 16 a 64 años de la C.A. de Euskadi, por sexo y trimestre



Fuente: Eustat. Encuesta de población en relación con la actividad

Por territorios y respecto al trimestre anterior, en Gipuzkoa sube la ocupación en 6.200 personas y en Bizkaia en 5.100; en cambio, en Álava baja en 3.000. Respecto a las capitales, es en Bilbao donde más aumenta la ocupación con 3.500 personas ocupadas más; le sigue San Sebastián (+1.100) y, por último, en Vitoria-Gasteiz la ocupación desciende en 2.600 personas.

El mayor aumento de la ocupación se produce entre los hombres (+5.800), mientras que entre las mujeres sube en 2.400. Con respecto a la nacionalidad, las personas ocupadas con nacionalidad española han aumentado en 5.300 (+0,6%), mientras que las de nacionalidad extranjera lo han hecho en 3.100 (+4%).

La ocupación aumenta en todos los sectores

La población ocupada en la C.A. de Euskadi aumenta en el sector servicios en 5.500 personas (+0,8%), en el sector primario en 1.400 (+17,5%), en 800 personas en la construcción (+1,4%) y en 700 en la industria (+0,4%).

La tasa de ocupación, calculada como el porcentaje de personas ocupadas de 16 a 64 años sobre el total de esas edades, sube 0,5 puntos porcentuales con respecto al trimestre anterior, situándose en el 69%. Esta tasa alcanza el 72,4% entre los hombres, mientras que supone el 65,7% para las mujeres.

Con respecto al nivel de estudios terminados, el mayor aumento en la tasa de ocupación se da entre las personas con estudios superiores (más un punto porcentual), situándose en el 84,2%; entre las personas que tienen estudios primarios y menos, la tasa de ocupación sube en 0,8 puntos y se sitúa en el 60,3%; finalmente, entre las personas con estudios secundarios y medios aumenta en 0,3 puntos hasta situarse en el 61,3%.

En cuanto a la nacionalidad, la tasa de ocupación más elevada se da entre las personas de nacionalidad española con un 70,8% y un aumento de seis décimas porcentuales respecto al trimestre anterior, mientras que entre las personas con nacionalidad extranjera se sitúa en el 54,5% (más un punto porcentual).

Por Territorios Históricos, la tasa de ocupación más alta es la de Gipuzkoa con un 71,1% y un aumento con respecto al trimestre anterior de 1,2 puntos porcentuales; en segundo lugar, se sitúa Álava con un 68,5% y un descenso de 1,5 puntos porcentuales; por último, en Bizkaia la tasa de ocupación sube en 0,7 puntos porcentuales hasta alcanzar el 67,9%.

Disminuye en 5.700 el número de hogares con todas las personas activas en paro

En el primer trimestre de 2022 se estima que hay unos 902.000 hogares en la C.A. de Euskadi, de los cuales, una tercera parte no tiene ninguna persona activa, 3.900 hogares más que en el trimestre anterior; en casi seis de cada diez hogares todas las personas activas están ocupadas, 600 familias más; además, los hogares cuyas personas activas están todas en paro son 32.200, 5.700 hogares menos que en el trimestre anterior.

El primer trimestre de 2022 presenta una tasa de paro del 9,1%, 0,8 puntos porcentuales menos que el trimestre anterior

El número de personas paradas en la C.A. de Euskadi, es decir, personas que están buscando empleo, hacen gestiones activas de búsqueda y además están disponibles para trabajar, se estima en 95.200 en el primer trimestre del año, 8.300 menos que el trimestre anterior. El colectivo de hombres parados, que comprende a 46.500 personas, disminuyó en 4.900 (-9,5%), mientras que el de mujeres desempleadas lo hace en 3.400 (-6,5%), hasta un total de 48.700 en el trimestre.

Los datos del primer trimestre de 2022 ofrecen una tasa de paro del 9,1%, 0,8 puntos porcentuales menos que el trimestre anterior. La tasa de paro masculina se sitúa en el 8,5% (-0,9 puntos porcentuales) y la femenina baja en 0,6 puntos porcentuales, hasta el 9,7%.

En cuanto a los estudios, el mayor descenso de la tasa de paro se produce entre las personas que tienen como mayor nivel de estudios terminados los superiores (-1,5 puntos porcentuales), situándose la tasa de paro en el 5,2%; entre las personas que han finalizado estudios primarios y menos, la tasa de paro baja 0,7 puntos porcentuales y se sitúa en el 12,8%; por último, entre las personas con estudios secundarios y medios, la tasa de paro disminuye 0,2 puntos porcentuales hasta situarse en el 11,1%.

Con respecto a la nacionalidad, la cifra de población parada desciende entre las personas con nacionalidad española en 6.300 personas, situándose en 72.100; entre las personas con nacionalidad extranjera lo hace en 1.900, hasta alcanzar las 23.100 personas desempleadas.

Por territorios históricos, en Bizkaia las personas desempleadas disminuyen en 7.000 y ofrece un descenso de la tasa de paro de 1,3 puntos porcentuales, situándose en el 10%. En Gipuzkoa, que cuenta con 24.000 personas desempleadas, desciende el paro en 2.400 y la tasa de paro en 0,7 puntos porcentuales, hasta el 7%. En Álava, el número de personas paradas crece en 1.100 y la tasa de paro alcanza el 10,4%, lo que supone 0,8 puntos más que el trimestre anterior.

En cuanto a las capitales, el paro disminuye en Bilbao en 6.200 personas, en San Sebastián en 400, mientras que en Vitoria-Gasteiz aumenta en 1.400 en el primer trimestre del año.

Según EUROSTAT -Oficina Estadística de la Unión Europea-, en febrero de 2022 la tasa de paro desestacionalizada del conjunto de la Unión Europea se sitúa en el 6,2% y la de España en el 12,6%.

En el último año, aumenta el número de personas ocupadas un 3,1% y disminuye la tasa de paro del 11% al 9,1%

La población ocupada en la C.A. de Euskadi aumenta en relación con el primer trimestre de 2021 en un 3,1%, 28.600 personas más, y la tasa de paro disminuye en 1,9 puntos porcentuales (del 11% al 9,1%), con lo que 19.200 personas dejan de estar en situación de desempleo en la C.A. de Euskadi, en comparación con el primer trimestre de 2021.

El 98,5% de los afiliados medios del trimestre está ocupado según el criterio de la O.I.T.

Se estima que en la C.A. de Euskadi hay 921.300 personas afiliadas en promedio trimestral, esto es, personas residentes en la C.A. de Euskadi y afiliadas a la Seguridad Social en el momento de la encuesta. De ellas, el 98,5% está ocupado según los criterios de la Organización Internacional del Trabajo (O.I.T.) que la PRA utiliza, lo que supone 907.400 personas.

De entre las personas ocupadas O.I.T. de la PRA, 41.100, el 4,3%, no están afiliadas a la Seguridad Social, por pertenecer a mutualidades públicas de funcionarios o porque están en otras situaciones.

El 34,9% de las personas paradas no está contado como parado registrado en Lanbide

Se estima que en la C.A. de Euskadi hay 98.300 personas paradas registradas en Lanbide en media trimestral, esto es, personas residentes en la C.A. de Euskadi y que, en el momento de la encuesta, estaban registradas en Lanbide en alguna de las categorías calificadas de paro registrado. De ellas, el 60,8% es parado según la definición de la O.I.T. (59.800 personas). De entre los parados O.I.T.

de la PRA, el 34,9% no está registrado como parado en Lanbide (33.200 personas), si bien puede estarlo en otras categorías de demandantes de empleo.

Población en relación con la actividad en la C.A. de Euskadi. I/2022

	I/2022	IV/2021	I/I-1	
	Miles	Miles	Miles	%
POBLACIÓN DE 16 Y MAS AÑOS	1.862,8	1.864,2	-1,4	-0,1
POBLACIÓN ACTIVA	1.049,1	1.049,0	+0,1	+0,0
Hombres	545,8	544,8	+1,0	+0,2
Mujeres	503,3	504,2	-0,9	-0,2
Araba/Álava	160,2	162,2	-2,0	-1,2
Bizkaia	544,3	546,1	-1,8	-0,3
Gipuzkoa	344,6	340,7	+3,9	+1,1
Vitoria-Gasteiz	121,3	122,5	-1,2	-1,0
Bilbao	160,5	163,1	-2,6	-1,6
Donostia / San Sebastián	87,0	86,3	+0,7	+0,8
Resto de municipios	680,3	677,1	+3,2	+0,5
Nacionalidad española	945,9	947,0	-1,1	-0,1
Nacionalidad extranjera	103,2	102,1	+1,1	+1,1
POBLACIÓN OCUPADA	953,8	945,5	+8,3	+0,9
Hombres	499,3	493,5	+5,8	+1,2
Mujeres	454,5	452,1	+2,4	+0,5
Araba/Álava	143,6	146,6	-3,0	-2,0
Bizkaia	489,7	484,6	+5,1	+1,1
Gipuzkoa	320,5	314,3	+6,2	+2,0
Vitoria-Gasteiz	108,0	110,6	-2,6	-2,4
Bilbao	144,5	141,0	+3,5	+2,5
Donostia / San Sebastián	81,0	79,9	+1,1	+1,4
Resto de municipios	620,3	614,0	+6,3	+1,0
Nacionalidad española	873,8	868,5	+5,3	+0,6
Nacionalidad extranjera	80,1	77,0	+3,1	+4,0
Agricultura, ganadería y pesca	9,4	8,0	+1,4	+17,5
Industria	198,5	197,8	+0,7	+0,4
Construcción	56,0	55,2	+0,8	+1,4
Servicios	690,0	684,5	+5,5	+0,8
Asalariada	783,0	777,6	+5,4	+0,7
- Con contrato indefinido	548,3	542,9	+5,4	+1,0
- Con contrato temporal y sin contrato	234,7	234,8	-0,1	-0,0
No asalariada	170,9	167,9	+3,0	+1,8
POBLACIÓN PARADA	95,2	103,5	-8,3	-8,0
Hombres	46,5	51,4	-4,9	-9,5
Mujeres	48,7	52,1	-3,4	-6,5
16 - 24 años	10,0	11,4	-1,4	-12,3
25 - 44 años	41,7	50,0	-8,3	-16,6
45 y más años	43,5	42,0	+1,5	+3,6
Araba/Álava	16,7	15,6	+1,1	+7,1
Bizkaia	54,5	61,5	-7,0	-11,4
Gipuzkoa	24,0	26,4	-2,4	-9,1
Vitoria-Gasteiz	13,3	11,9	+1,4	+11,8
Bilbao	15,9	22,1	-6,2	-28,1
Donostia / San Sebastián	6,0	6,4	-0,4	-6,3
Resto de municipios	60,0	63,1	-3,1	-4,9
Nacionalidad española	72,1	78,4	-6,3	-8,0
Nacionalidad extranjera	23,1	25,0	-1,9	-7,6
POBLACIÓN INACTIVA	813,7	815,2	-1,5	-0,2
HOGARES	902,0	902,3	-0,3	-0,0
Hogares con personas activas	603,6	607,9	-4,3	-0,7
- Todas ocupadas	527,6	527,0	+0,6	+0,1
- Todas paradas	32,2	37,9	-5,7	-15,0
Hogares sin personas activas	298,4	294,5	+3,9	+1,3

Los datos del año en curso son provisionales y los del año anterior han sido revisados con la actualización de la población con base 1 de enero de ese año

t/I-1: Variación del último trimestre observado respecto al trimestre inmediatamente anterior

Fecha 21 de Enero de 2022

Fuente: Eustat. Encuesta de población en relación con la actividad

Población en relación con la actividad de la C.A. de Euskadi. Principales tasas. I/2022

	I/2022	IV/2021	t/t-1 (p.p.)
TASA DE ACTIVIDAD	56,3	56,3	+0,0
Hombres	61,1	60,9	+0,2
Mujeres	51,9	52,0	-0,1
Araba/Álava	57,8	58,6	-0,8
Bizkaia	55,6	55,7	-0,1
Gipuzkoa	56,7	56,1	+0,6
Vitoria-Gasteiz	58,5	59,0	-0,5
Bilbao	54,1	54,9	-0,8
Donostia / San Sebastián	56,0	55,2	+0,8
Resto de municipios	56,5	56,3	+0,2
Nacionalidad española	55,3	55,2	+0,1
Nacionalidad extranjera	68,0	68,6	-0,6
TASA DE OCUPACIÓN (de 16 a 64 años)	69,0	68,5	+0,5
Hombres	72,4	71,5	+0,9
Mujeres	65,7	65,5	+0,2
Araba/Álava	68,5	70,0	-1,5
Bizkaia	67,9	67,2	+0,7
Gipuzkoa	71,1	69,9	+1,2
Vitoria-Gasteiz	68,7	70,1	-1,4
Bilbao	68,0	65,9	+2,1
Donostia / San Sebastián	72,1	71,0	+1,1
Resto de municipios	69,0	68,5	+0,5
Nacionalidad española	70,8	70,2	+0,6
Nacionalidad extranjera	54,5	53,5	+1,0
TASA DE PARO	9,1	9,9	-0,8
Hombres	8,5	9,4	-0,9
Mujeres	9,7	10,3	-0,6
16 - 24 años	17,5	20,9	-3,4
25 - 44 años	9,6	11,4	-1,8
45 y más años	7,8	7,6	+0,2
Araba/Álava	10,4	9,6	+0,8
Bizkaia	10,0	11,3	-1,3
Gipuzkoa	7,0	7,7	-0,7
Vitoria-Gasteiz	11,0	9,7	+1,3
Bilbao	9,9	13,5	-3,6
Donostia / San Sebastián	6,9	7,5	-0,6
Resto de municipios	8,8	9,3	-0,5
Nacionalidad española	7,6	8,3	-0,7
Nacionalidad extranjera	22,4	24,5	-2,1
TASA DE INACTIVIDAD	43,7	43,7	+0,0

Los datos del año en curso son provisionales y los del año anterior han sido revisados con la actualización de la población con base 1 de enero de ese año

t/t-1: Variación del último trimestre observado respecto al trimestre inmediatamente anterior

p.p = Diferencia en puntos porcentuales

Fecha 21 de Enero de 2022

Fuente: Eustat. Encuesta de población en relación con la actividad

Para más información:

Eustat - Euskal Estatistika Erakundea / Instituto Vasco de Estadística

C/ Donostia-San Sebastián, 1 01010 Vitoria-Gasteiz

Servicio de Prensa: servicioprensa@eustat.eus Tlf: 945 01 75 62