

ENCUESTA DE ESTABLECIMIENTOS TURÍSTICOS RECEPTORES. Excepto hoteles. Septiembre 2022

Las entradas registradas en septiembre de 2022 en los alojamientos rurales de la C.A. de Euskadi aumentan un 25,7% y en los apartamentos turísticos un 59,9%

Durante el verano de 2022 las entradas han ascendido interanualmente un 11,6% en los alojamientos rurales y un 59,4% en los apartamentos turísticos

El número de entradas y pernoctaciones en los **alojamientos rurales** de la C.A. de Euskadi en septiembre de 2022 han ascendido a 19.351 y a 45.467, respectivamente, lo que implica un ascenso interanual en las entradas del 25,7% y del 12,8% en las pernoctaciones, según datos elaborados por Eustat.

Entradas, pernoctaciones, estancia media y grados de ocupación de los alojamientos rurales de la C.A. de Euskadi. Septiembre 2022

	Entradas		Pernoctaciones		Estancia media		Grados de ocupación (%)			
	09/2022	m/m-12 (%)	09/2022	m/m-12 (%)	09/2022	09/2021	por plazas		por habitaciones	
							09/2022	p.p.*	09/2022	p.p.*
C.A. DE EUSKADI	19.351	25,7	45.467	12,8	2,35	2,62	33,0	3,2	38,0	4,2
Origen estatal	14.077	9,6	34.481	-0,5	2,45	2,70	-	-	-	-
Origen extranjero	5.274	106,7	10.986	94,4	2,08	2,21	-	-	-	-
Araba/Álava	2.573	20,0	5.616	23,5	2,18	2,12	17,5	3,1	21,6	3,8
Origen estatal	2.146	10,2	4.717	14,5	2,20	2,12	-	-	-	-
Origen extranjero	427	115,7	899	109,6	2,11	2,17	-	-	-	-
Bizkaia	6.866	64,8	16.212	39,3	2,36	2,79	38,9	10,2	42,7	10,2
Origen estatal	4.959	45,8	12.410	21,8	2,50	2,99	-	-	-	-
Origen extranjero	1.907	149,6	3.802	162,4	1,99	1,90	-	-	-	-
Gipuzkoa	9.912	9,1	23.639	-2,1	2,38	2,66	37,0	-1,3	43,1	0,2
Origen estatal	6.972	-7,0	17.354	-14,8	2,49	2,72	-	-	-	-
Origen extranjero	2.940	84,9	6.285	66,5	2,14	2,37	-	-	-	-

p.p.*= diferencia en puntos porcentuales con el mismo mes del año anterior

m/m-12 Tasa de variación interanual en el último mes observado (m) respecto al mismo mes del año anterior (m-12)

Fecha 21 de Octubre de 2022

Fuente: Eustat. Encuesta de establecimientos turísticos receptores

Un 72,7% de las entradas registradas en el mes de septiembre de 2022 en los alojamientos rurales de la C.A. de Euskadi han sido de origen estatal. Respecto a las de origen extranjero, con un total de 5.274 entradas, han pasado de representar el 16,6% del total en septiembre de 2021, a representar el 27,3% en septiembre de 2022. Las pernoctaciones de personas extranjeras, por su parte, se han situado un 94,4% por encima de las observadas en septiembre del año anterior.

Los incrementos interanuales en las entradas en el mes de septiembre de 2022 en los alojamientos rurales por territorio histórico no han sido homogéneos. En efecto, mientras en Gipuzkoa el número de entradas ha aumentado un 9,1% y en Álava un 20,0%, en Bizkaia lo han hecho un 64,8%. Los crecimientos interanuales en las pernoctaciones se han situado en un 39,3% en Bizkaia y en un

23,5% en Álava. En Gipuzkoa, por el contrario, las pernoctaciones han sido un 2,1% inferiores que en septiembre de 2021.

La estancia media en este tipo de establecimientos ha sido de 2,35 días durante el mes de septiembre de 2022, ligeramente inferior a los 2,62 días observados en el mismo mes de 2021.

Los grados de ocupación por plazas y por habitaciones han experimentado un ligero ascenso interanual de 3,2 y 4,2 puntos porcentuales, respectivamente, situándose en un 33,0% al medirlo por plazas y en un 38,0% al medirlo por habitaciones.

En lo que respecta a los **apartamentos turísticos**, durante el mes de **septiembre de 2022** las entradas y pernoctaciones han alcanzado unos valores de 14.814 y de 52.050, respectivamente. En relación a septiembre del año anterior, el incremento interanual de las entradas se ha situado en un 59,9% y el de las pernoctaciones en un 32,9%.

Entradas, pernoctaciones, estancia media y grados de ocupación de los apartamentos turísticos de la C.A. de Euskadi. Septiembre 2022

	Entradas		Pernoctaciones		Estancia media		Grados de ocupación (%)			
	09/2022	m/m-12 (%)	09/2022	m/m-12 (%)	09/2022	09/2021	por plazas		por apartamentos	
							09/2022	p.p.*	09/2022	p.p.*
C.A. DE EUSKADI	14.814	59,9	52.050	32,9	3,51	4,23	40,9	6,1	69,2	4,0
Origen estatal	9.749	36,0	31.763	11,6	3,26	3,97	-	-	-	-
Origen extranjero	5.065	141,5	20.286	89,8	4,01	5,10	-	-	-	-
Araba/Álava	1.412	63,2	7.837	14,1	5,55	7,94	24,0	-0,4	61,9	-0,6
Origen estatal	1.210	56,6	5.847	11,3	4,83	6,80	-	-	-	-
Origen extranjero	202	118,5	1.990	23,1	9,85	17,49	-	-	-	-
Bizkaia	9.812	81,1	23.369	70,3	2,38	2,53	43,5	11,1	60,6	8,6
Origen estatal	6.291	49,4	13.600	28,8	2,16	2,51	-	-	-	-
Origen extranjero	3.521	192,1	9.769	208,2	2,77	2,63	-	-	-	-
Gipuzkoa	3.589	20,3	20.844	12,3	5,81	6,22	51,1	6,9	81,0	6,3
Origen estatal	2.247	2,9	12.317	-2,7	5,48	5,80	-	-	-	-
Origen extranjero	1.342	67,9	8.527	44,5	6,35	7,38	-	-	-	-

p.p.*= diferencia en puntos porcentuales con el mismo mes del año anterior

m/m-12 Tasa de variación interanual en el último mes observado (m) respecto al mismo mes del año anterior (m-12)

Fecha 21 de Octubre de 2022

Fuente: Eustat. Encuesta de establecimientos turísticos receptores

El número de visitantes de origen extranjero representa, durante el mes de septiembre de 2022, el 34,2% del total de entradas y el 39,0% de las pernoctaciones en los apartamentos turísticos de la C.A. de Euskadi, lo que supone un incremento interanual del 141,5% en el caso de las entradas y del 89,8% en el de las pernoctaciones.

La estancia media en este tipo de establecimientos ha sido de 3,51 días en el mes de septiembre de 2022, por debajo de los 4,23 días obtenidos en septiembre de 2021.

A nivel de territorio histórico, la estancia media se ha situado, en septiembre de 2022, en 5,81 días en Gipuzkoa y en 5,55 días en Álava, mientras que en Bizkaia el valor ha sido de 2,38 días.

El grado de ocupación por plazas a nivel de la C.A. de Euskadi ha alcanzado el 40,9%, lo que supone un incremento de 6,1 puntos porcentuales en relación a septiembre de 2021. Midiéndolo por apartamentos, el grado de ocupación se ha situado en un 69,2%, tras una subida interanual de 4,0 puntos porcentuales.

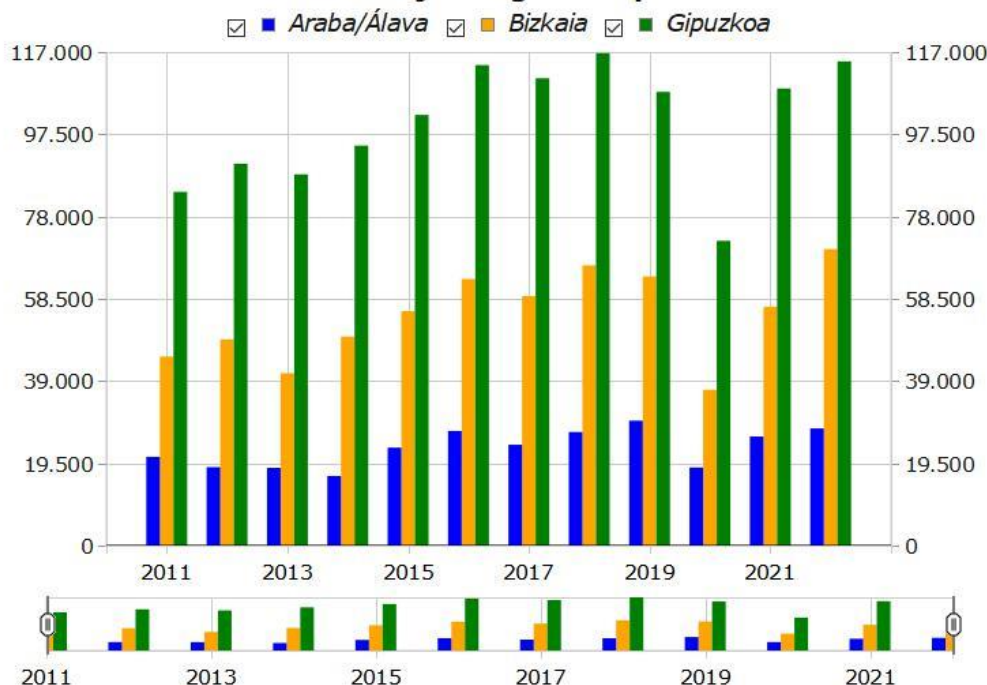
Balance verano 2022 (julio, agosto y septiembre)

La evolución de las entradas y las pernoctaciones en los **alojamientos rurales** de la C.A. de Euskadi durante los meses de julio, agosto y septiembre del año 2022 ha sido positiva tanto en relación al año 2021, año en el que todavía persistían algunas de las medidas restrictivas provocadas por la COVID-19, como comparativamente con los tres meses estivales de años previos.

Efectivamente, las 71.056 entradas registradas en los alojamientos rurales de la C.A. de Euskadi durante los meses de verano de 2022 han sido un 11,6% superiores que las observadas en verano de 2021 y un 10,5% superiores que las del verano del año 2019. De forma similar, el número de pernoctaciones ha aumentado estos meses de verano un 11,5% en relación al mismo período del año 2021 y un 5,9% en relación a los meses estivales del año 2019. El número de entradas en el verano de 2022 han sido superiores que las del verano de 2019 en los tres territorios históricos. El número de pernoctaciones, en cambio, si bien ha aumentado en Bizkaia y en Gipuzkoa, en Álava se encuentra un 6,2% por debajo que durante el verano del año 2019.

Pernoctaciones en los alojamientos rurales de la C.A. de Euskadi por Territorio Histórico. Verano

Acumulado julio-agosto-septiembre



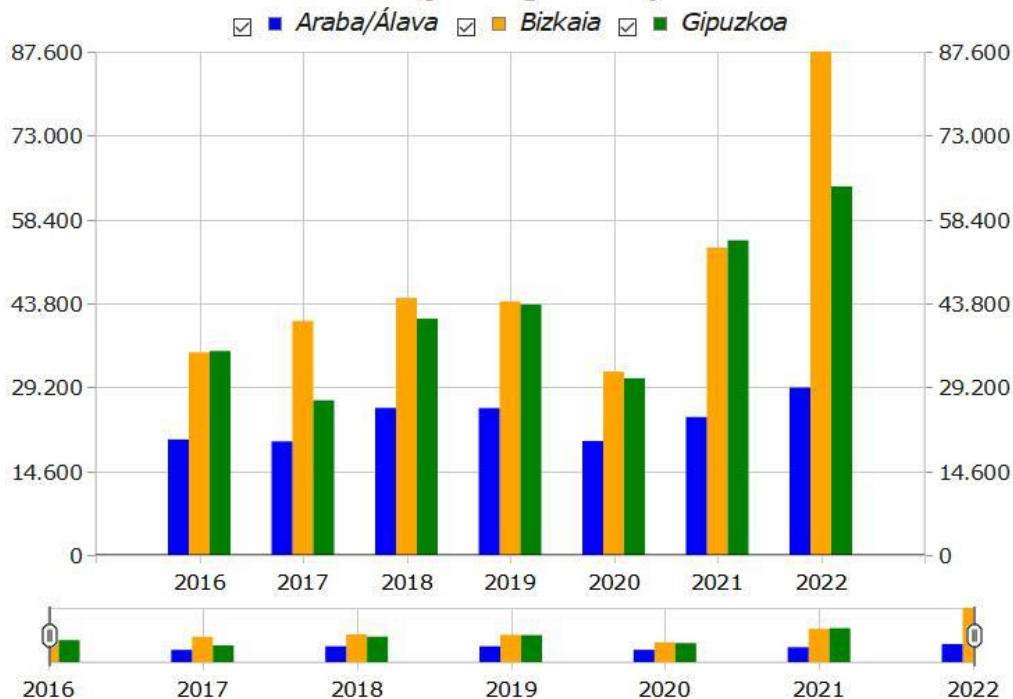
Fuente: Eustat. Encuesta de establecimientos turísticos receptores

La evolución de las entradas y las pernoctaciones en los **apartamentos turísticos** de la C.A. de Euskadi durante los meses de julio a septiembre del año 2022 ha sido claramente positiva. Se han anotado 54.941 entradas y 180.894 pernoctaciones, mientras el año anterior se contabilizaron 34.473 entradas y 132.290 pernoctaciones. En el verano del año 2019 las cifras fueron aún menores, 30.848 entradas y 113.279 pernoctaciones.

Se observan tasas de crecimiento positivas en el número de entradas y pernoctaciones en relación a períodos anteriores en los tres territorios históricos en este tipo de alojamientos. En la comparativa con años previos, la evolución ha sido especialmente positiva en Bizkaia y, en menor medida, en Gipuzkoa.

Pernoctaciones en los apartamentos turísticos de la C.A. de Euskadi por Territorio Histórico. Verano

Acumulado julio-agosto-septiembre



Fuente: Eustat. Encuesta de establecimientos turísticos receptores

Notas informativas

La tasa de respuesta de la ETR de Alojamientos Rurales ha sido de un **93,5%** y la de los Apartamentos Turísticos de un **84,8%** en el mes de septiembre de 2022.

Eustat agradece su esfuerzo a todos los establecimientos que han colaborado en esta encuesta.

Para más información:

[Eustat - Euskal Estatistika Erakundea / Instituto Vasco de Estadística](#)
C/ Donostia-San Sebastián, 1 01010 Vitoria-Gasteiz
Servicio de Prensa: Tlf: 945 01 75 62