

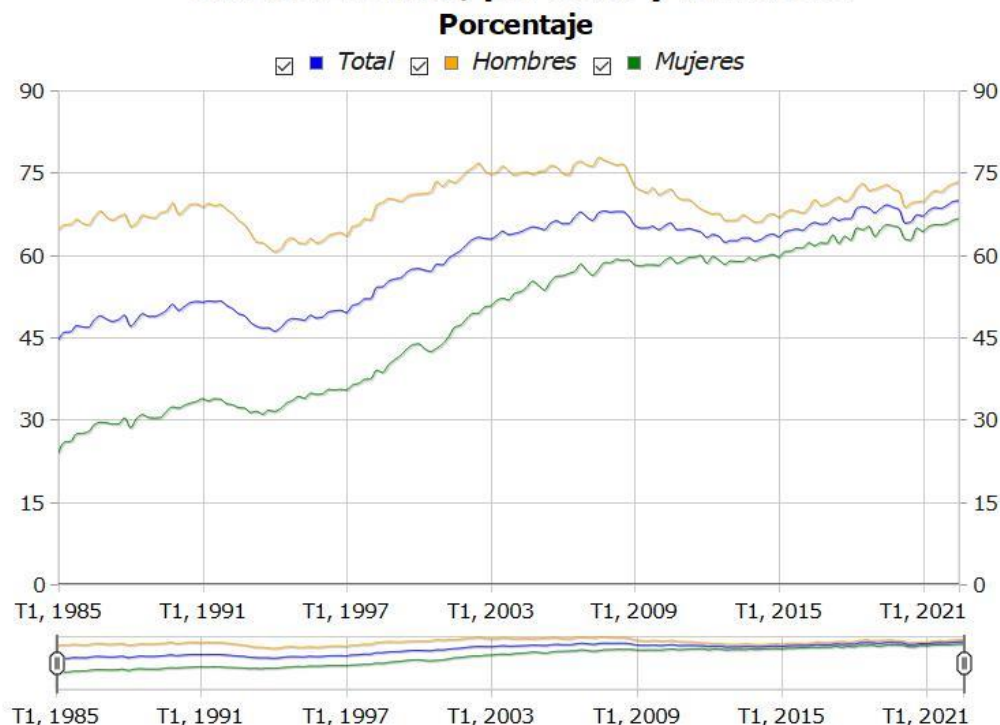
Las personas ocupadas aumentan en 4.100 y la tasa de paro baja al 7,9% en el tercer trimestre de 2022 en la C.A. de Euskadi

En el último año, aumentan las personas ocupadas en 19.600 y disminuyen las personas paradas en 9.500

Los datos del tercer trimestre de 2022 del mercado laboral de la C.A. de Euskadi reflejan 4.100 personas ocupadas más y 6.800 personas paradas menos que el trimestre anterior, según datos elaborados por Eustat. El número de personas paradas se estima en 82.400 este trimestre y la cifra de personas ocupadas se sitúa en 967.200, un 0,4% más que el segundo trimestre de 2022. En el último año, las personas ocupadas suben en 19.600 y las personas paradas disminuyen en 9.500.

La tasa de paro de la C.A. de Euskadi se sitúa en el 7,9%, 6 décimas porcentuales menos que en el segundo trimestre de 2022. Como resultado de la evolución de la población ocupada y la parada, la tasa de actividad es del 56,2% en el tercer trimestre de 2022, dos décimas menos que el trimestre anterior. En el último año, la tasa de paro ha disminuido del 8,8% del tercer trimestre del 2021 al 7,9% del tercer trimestre de 2022, 0,9 puntos porcentuales menos.

Tasa de ocupación de la población de 16 a 64 años de la C.A. de Euskadi, por sexo y trimestre



Fuente: Eustat. Encuesta de población en relación con la actividad

Por territorios y respecto al trimestre anterior, en Bizkaia sube la ocupación en 4.800 personas, en Gipuzkoa en 200 y en Álava disminuye en 800. Respecto a las capitales, en Bilbao aumenta la

ocupación en 5.000 personas; en cambio, en San Sebastián baja en 300 y en Vitoria-Gasteiz en 1.200 personas.

El mayor aumento de la ocupación se produce entre los hombres (+2.100), mientras que entre las mujeres sube en 2.000. Con respecto a la nacionalidad, las personas ocupadas con nacionalidad extranjera han aumentado en 4.700 (+5,8%), mientras que las de nacionalidad española han disminuido en 500 (-0,1%).

La ocupación aumenta en todos los sectores

La población ocupada en la C.A. de Euskadi aumenta en el sector primario en 1.800 personas (+24,3%), en la industria en 900 (+0,5%), en el sector servicios en 800 personas (+0,1%) y en 700 en la construcción (+1,2%).

La tasa de ocupación, calculada como el porcentaje de personas ocupadas de 16 a 64 años sobre el total de esas edades, sube 0,2 puntos porcentuales con respecto al trimestre anterior, situándose en el 69,9%. Esta tasa alcanza el 73,3% entre los hombres, mientras que supone el 66,6% para las mujeres.

Con respecto al nivel de estudios terminados, la tasa de ocupación aumenta entre las personas con estudios secundarios y medios en 0,9 puntos porcentuales, situándose en el 62,4%; sin embargo, entre las personas que tienen estudios superiores, la tasa de ocupación baja en 0,4 puntos y se sitúa en el 85,5%; y entre las personas con estudios primarios y menos disminuye en 0,5 puntos hasta situarse en el 60,2%.

En cuanto a la nacionalidad, la tasa de ocupación más elevada se da entre las personas de nacionalidad española con un 71,3% manteniéndose respecto al trimestre anterior, mientras que entre las personas con nacionalidad extranjera se sitúa en el 58,3% (+2,5 puntos).

Por Territorios Históricos, la tasa de ocupación más alta es la de Gipuzkoa con un 71,8% y un aumento con respecto al trimestre anterior de 0,3 puntos porcentuales; en segundo lugar, se sitúa Álava con un 69,2% y un descenso de medio punto porcentual; por último, en Bizkaia la tasa de ocupación sube en 0,5 puntos porcentuales hasta alcanzar el 69%.

Disminuye en 1.400 el número de hogares con todas las personas activas en paro

En el tercer trimestre de 2022 se estima que hay unos 902.400 hogares en la C.A. de Euskadi, de los cuales, una tercera parte no tiene ninguna persona activa, 1.600 hogares menos que en el trimestre anterior; en casi seis de cada diez hogares todas las personas activas están ocupadas, 5.300 familias más; además, los hogares cuyas personas activas están todas en paro son 29.000, 1.400 hogares menos que en el trimestre anterior.

El tercer trimestre de 2022 presenta una tasa de paro del 7,9%, 0,6 puntos porcentuales menos que el trimestre anterior

El número de personas paradas en la C.A. de Euskadi, es decir, personas que están buscando empleo, hacen gestiones activas de búsqueda y además están disponibles para trabajar, se estima en 82.400 en el tercer trimestre del año, 6.800 menos que el trimestre anterior. El colectivo de mujeres paradas, que comprende a 42.000 personas, disminuyó en 2.400, mientras que el de hombres desempleados desciende en 4.400, hasta un total de 40.400 en el trimestre.

Los datos del tercer trimestre de 2022 ofrecen una tasa de paro del 7,9%, 0,6 puntos porcentuales menos que el trimestre anterior. La tasa de paro masculina baja en 0,8 puntos porcentuales, hasta el 7,4% y la femenina se sitúa en el 8,3% (-0,5 puntos porcentuales).

En cuanto a los estudios, el mayor descenso de la tasa de paro se produce entre las personas que tienen como mayor nivel de estudios terminados los secundarios y medios (-1,8 puntos porcentuales), situándose la tasa de paro en el 9,2%; entre las personas que han finalizado estudios primarios y menos, la tasa de paro baja 0,6 puntos porcentuales y se sitúa en el 11,1%; por último, entre las personas con estudios superiores, la tasa de paro aumenta 0,5 puntos porcentuales hasta situarse en el 4,9%.

Con respecto a la nacionalidad, la cifra de población parada desciende entre las personas con nacionalidad española en 4.900 personas, situándose en 64.400; entre las personas con nacionalidad extranjera lo hace en 1.900, hasta alcanzar las 18.000 personas desempleadas.

Por territorios históricos, en Bizkaia las personas desempleadas disminuyen en 5.500 y ofrece un descenso de la tasa de paro de un punto porcentual, situándose en el 8,3%. En Álava, que cuenta con 13.200 personas desempleadas, desciende el paro en 1.200 y la tasa de paro en 0,6 puntos porcentuales, hasta el 8,4%. En Gipuzkoa, el número de personas desempleadas desciende en 100 y la tasa de paro es del 6,9%, bajando una décima respecto al trimestre anterior.

En cuanto a las capitales, el paro disminuye en Bilbao en 3.500 personas y en Vitoria-Gasteiz en 900; en cambio, en San Sebastián el paro se mantiene con respecto al trimestre anterior.

Según EUROSTAT -Oficina Estadística de la Unión Europea-, en agosto de 2022 la tasa de paro desestacionalizada del conjunto de la Unión Europea se sitúa en el 6% y la de España en el 12,4%.

En el último año, aumenta el número de personas ocupadas un 2,1% y disminuye la tasa de paro del 8,8% al 7,9%

La población ocupada en la C.A. de Euskadi aumenta en relación con el tercer trimestre de 2021 en un 2,1%, 19.600 personas más, y la tasa de paro disminuye en 0,9 puntos porcentuales (del 8,8% al 7,9%), con lo que 9.500 personas dejan de estar en situación de desempleo en la C.A. de Euskadi, en comparación con el tercer trimestre de 2021.

El 96,8% de los afiliados medios del trimestre está ocupado según el criterio de la O.I.T.

Se calcula que en la C.A. de Euskadi hay 918.400 personas afiliadas en promedio trimestral, esto es, personas residentes en la C.A. de Euskadi y afiliadas a la Seguridad Social ponderadas por el número de días trabajados en el trimestre. De ellas, el 96,8% está ocupado según los criterios de la Organización Internacional del Trabajo (O.I.T.) que la PRA utiliza, lo que supone 888.700 personas.

De entre las personas ocupadas O.I.T. de la PRA, 38.400, el 4%, no están afiliadas a la Seguridad Social, por pertenecer a mutualidades públicas de funcionarios o porque están en otras situaciones.

El 35,2% de las personas paradas no está contado como parado registrado en Lanbide

Se estima que en la C.A. de Euskadi hay 94.200 personas paradas registradas en Lanbide en media trimestral, esto es, personas residentes en la C.A. de Euskadi y que, en el momento de la encuesta, estaban registradas en Lanbide en alguna de las categorías calificadas de parado registrado. De ellas, el 52,9% es parado según la definición de la O.I.T. (49.800 personas). De entre los parados O.I.T. de la PRA, el 35,2% no está registrado como parado en Lanbide (29.000 personas), si bien puede estarlo en otras categorías de demandantes de empleo.

Población en relación con la actividad en la C.A. de Euskadi. III/2022

| | III/2022 | II/2022 | t/t-1 | |
|--|----------------|----------------|-------------|-------------|
| | Miles | Miles | Miles | % |
| POBLACIÓN DE 16 Y MAS AÑOS | 1.868.4 | 1.865.6 | +2,8 | 0,2 |
| POBLACIÓN ACTIVA | 1.049,6 | 1.052,3 | -2,7 | -0,3 |
| Hombres | 546,6 | 548,9 | -2,3 | -0,4 |
| Mujeres | 503,0 | 503,4 | -0,4 | -0,1 |
| Araba/Álava | 158,1 | 160,0 | -1,9 | -1,2 |
| Bizkaia | 544,8 | 545,5 | -0,7 | -0,1 |
| Gipuzkoa | 346,7 | 346,8 | -0,1 | -0,0 |
| Vitoria-Gasteiz | 118,4 | 120,4 | -2,0 | -1,7 |
| Bilbao | 165,5 | 164,1 | +1,4 | +0,9 |
| Donostia / San Sebastián | 87,9 | 88,1 | -0,2 | -0,2 |
| Resto de municipios | 677,8 | 679,7 | -1,9 | -0,3 |
| Nacionalidad española | 945,4 | 950,8 | -5,4 | -0,6 |
| Nacionalidad extranjera | 104,2 | 101,5 | +2,7 | +2,7 |
| POBLACIÓN OCUPADA | 967,2 | 963,1 | +4,1 | +0,4 |
| Hombres | 506,2 | 504,1 | +2,1 | +0,4 |
| Mujeres | 461,0 | 459,0 | +2,0 | +0,4 |
| Araba/Álava | 144,8 | 145,6 | -0,8 | -0,5 |
| Bizkaia | 499,6 | 494,8 | +4,8 | +1,0 |
| Gipuzkoa | 322,8 | 322,6 | +0,2 | +0,1 |
| Vitoria-Gasteiz | 107,5 | 108,7 | -1,2 | -1,1 |
| Bilbao | 153,3 | 148,3 | +5,0 | +3,4 |
| Donostia / San Sebastián | 82,1 | 82,4 | -0,3 | -0,4 |
| Resto de municipios | 624,3 | 623,6 | +0,7 | +0,1 |
| Nacionalidad española | 881,0 | 881,5 | -0,5 | -0,1 |
| Nacionalidad extranjera | 86,2 | 81,5 | +4,7 | +5,8 |
| Agricultura, ganadería y pesca | 9,2 | 7,4 | +1,8 | +24,3 |
| Industria | 195,6 | 194,7 | +0,9 | +0,5 |
| Construcción | 57,3 | 56,6 | +0,7 | +1,2 |
| Servicios | 705,1 | 704,3 | +0,8 | +0,1 |
| Asalariada | 793,2 | 787,6 | +5,6 | +0,7 |
| - Con contrato indefinido | 584,5 | 568,9 | +15,6 | +2,7 |
| - Con contrato temporal y sin contrato | 208,7 | 218,7 | -10,0 | -4,6 |
| No asalariada | 174,0 | 175,4 | -1,4 | -0,8 |
| POBLACIÓN PARADA | 82,4 | 89,2 | -6,8 | -7,6 |
| Hombres | 40,4 | 44,8 | -4,4 | -9,8 |
| Mujeres | 42,0 | 44,4 | -2,4 | -5,4 |
| 16 - 24 años | 12,3 | 12,1 | +0,2 | +1,7 |
| 25 - 44 años | 31,1 | 36,0 | -4,9 | -13,6 |
| 45 y más años | 39,1 | 41,1 | -2,0 | -4,9 |
| Araba/Álava | 13,2 | 14,4 | -1,2 | -8,3 |
| Bizkaia | 45,2 | 50,7 | -5,5 | -10,8 |
| Gipuzkoa | 24,0 | 24,1 | -0,1 | -0,4 |
| Vitoria-Gasteiz | 10,8 | 11,7 | -0,9 | -7,7 |
| Bilbao | 12,2 | 15,7 | -3,5 | -22,3 |
| Donostia / San Sebastián | 5,8 | 5,8 | +0,0 | +0,0 |
| Resto de municipios | 53,5 | 56,1 | -2,6 | -4,6 |
| Nacionalidad española | 64,4 | 69,3 | -4,9 | -7,1 |
| Nacionalidad extranjera | 18,0 | 19,9 | -1,9 | -9,5 |
| POBLACIÓN INACTIVA | 818,8 | 813,4 | +5,4 | +0,7 |
| HOGARES | 902,4 | 902,2 | +0,2 | +0,0 |
| Hogares con personas activas | 605,6 | 603,8 | +1,8 | +0,3 |
| - Todas ocupadas | 536,8 | 531,5 | +5,3 | +1,0 |
| - Todas paradas | 29,0 | 30,4 | -1,4 | -4,6 |
| Hogares sin personas activas | 296,8 | 298,4 | -1,6 | -0,5 |

Los datos del año en curso son provisionales y los del año anterior han sido revisados con la actualización de la población con base 1 de enero de ese año

t/t-1: Variación del último trimestre observado respecto al trimestre inmediatamente anterior

Fecha 21 de Octubre de 2022

Fuente: Eustat. Encuesta de población en relación con la actividad



Población en relación con la actividad de la C.A. de Euskadi. Principales tasas. III/2022

| | III/2022 | II/2022 | t/t-1 (p.p.) |
|--|-------------|-------------|--------------|
| TASA DE ACTIVIDAD | 56,2 | 56,4 | -0,2 |
| Hombres | 61,0 | 61,3 | -0,3 |
| Mujeres | 51,7 | 51,9 | -0,2 |
| Araba/Álava | 56,8 | 57,7 | -0,9 |
| Bizkaia | 55,6 | 55,7 | -0,1 |
| Gipuzkoa | 56,9 | 57,0 | -0,1 |
| Vitoria-Gasteiz | 56,7 | 58,0 | -1,3 |
| Bilbao | 55,7 | 55,2 | +0,5 |
| Donostia / San Sebastián | 56,6 | 56,8 | -0,2 |
| Resto de municipios | 56,1 | 56,4 | -0,3 |
| Nacionalidad española | 55,1 | 55,5 | -0,4 |
| Nacionalidad extranjera | 68,4 | 67,0 | +1,4 |
| TASA DE OCUPACIÓN (de 16 a 64 años) | 69,9 | 69,7 | +0,2 |
| Hombres | 73,3 | 73,0 | +0,3 |
| Mujeres | 66,6 | 66,3 | +0,3 |
| Araba/Álava | 69,2 | 69,7 | -0,5 |
| Bizkaia | 69,0 | 68,5 | +0,5 |
| Gipuzkoa | 71,8 | 71,5 | +0,3 |
| Vitoria-Gasteiz | 68,3 | 69,5 | -1,2 |
| Bilbao | 70,3 | 68,6 | +1,7 |
| Donostia / San Sebastián | 74,2 | 73,9 | +0,3 |
| Resto de municipios | 69,6 | 69,4 | +0,2 |
| Nacionalidad española | 71,3 | 71,3 | +0,0 |
| Nacionalidad extranjera | 58,3 | 55,8 | +2,5 |
| TASA DE PARO | 7,9 | 8,5 | -0,6 |
| Hombres | 7,4 | 8,2 | -0,8 |
| Mujeres | 8,3 | 8,8 | -0,5 |
| 16 - 24 años | 21,3 | 20,7 | +0,6 |
| 25 - 44 años | 7,1 | 8,2 | -1,1 |
| 45 y más años | 7,0 | 7,4 | -0,4 |
| Araba/Álava | 8,4 | 9,0 | -0,6 |
| Bizkaia | 8,3 | 9,3 | -1,0 |
| Gipuzkoa | 6,9 | 7,0 | -0,1 |
| Vitoria-Gasteiz | 9,1 | 9,7 | -0,6 |
| Bilbao | 7,4 | 9,6 | -2,2 |
| Donostia / San Sebastián | 6,6 | 6,5 | +0,1 |
| Resto de municipios | 7,9 | 8,2 | -0,3 |
| Nacionalidad española | 6,8 | 7,3 | -0,5 |
| Nacionalidad extranjera | 17,3 | 19,6 | -2,3 |
| TASA DE INACTIVIDAD | 43,8 | 43,6 | +0,2 |

Los datos del año en curso son provisionales y los del año anterior han sido revisados con la actualización de la población con base 1 de enero de ese año

t/t-1: Variación del último trimestre observado respecto al trimestre inmediatamente anterior

p.p. = Diferencia en puntos porcentuales

Fecha 21 de Octubre de 2022

Fuente: Eustat. Encuesta de población en relación con la actividad

Para más información:

Eustat - Euskal Estatistika Erakundea / Instituto Vasco de Estadística

C/ Donostia-San Sebastián, 1 01010 Vitoria-Gasteiz

Servicio de Prensa: servicioprensa@eustat.eus Tlf: 945 01 75 62