

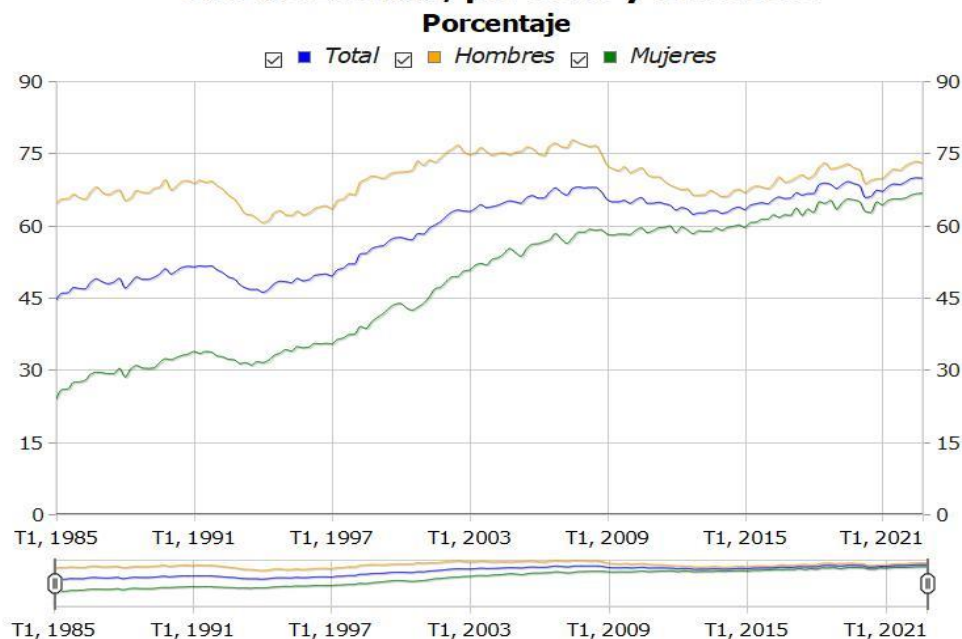
Las personas paradas disminuyen en 5.800 y la tasa de paro baja al 7% en el 4º trimestre de 2023 en la C.A. de Euskadi

En el último año disminuyen las personas paradas en 16.700 y la tasa de paro retrocede del 8,5% al 7%

Los datos del cuarto trimestre de 2023 del mercado laboral de la C.A. de Euskadi reflejan 500 personas ocupadas más y 5.800 personas paradas menos que el trimestre anterior, según datos elaborados por Eustat. El número de personas paradas se estima en 73.100 este trimestre y la cifra de personas ocupadas se sitúa en 976.400 en el cuarto trimestre de 2023. La tasa de paro de la C.A. de Euskadi se sitúa en el 7%, cinco décimas porcentuales menos que en el tercer trimestre de 2023. Esta tasa de paro no se da en la economía vasca desde el año 2008.

Como resultado de la evolución de la población ocupada y la parada, la tasa de actividad es del 56% en el cuarto trimestre de 2023, 0,3 puntos porcentuales menos con respecto al trimestre anterior.

Tasa de ocupación de la población de 16 a 64 años de la C.A. de Euskadi, por sexo y trimestre



Fuente: Eustat. Encuesta de población en relación con la actividad

Por territorios históricos y respecto al trimestre anterior, en Álava aumenta la ocupación en 2.000 personas y disminuye tanto en Bizkaia, en 900 personas, como en Gipuzkoa en 600. Respecto a las capitales, en Bilbao sube la ocupación en 1.600 personas y en Vitoria-Gasteiz en 400; en cambio, disminuye en San Sebastián en 1.500.

El mayor aumento de la ocupación se produce entre las mujeres (+900), mientras que entre los hombres desciende en 300. Con respecto a la nacionalidad, las personas ocupadas con nacionalidad extranjera han aumentado en 3.000 (+3,4%), mientras que las de nacionalidad española han descendido en 2.500 (-0,3%).

La ocupación solo aumenta en el sector industrial

La población ocupada en la C.A. de Euskadi aumenta en la industria en 6.100 personas (+3,1%) y disminuye en el resto de sectores: en los servicios en 4.000 (-0,6%), en la construcción en 1.100 (-1,9%) y en el sector primario en 600 personas (-7,2%).

La tasa de ocupación, calculada como el porcentaje de personas ocupadas de 16 a 64 años sobre el total de esas edades, sube 0,1 punto porcentual con respecto al trimestre anterior, situándose en el 70,5%. Esta tasa se mantiene en el 73,4% entre los hombres y alcanza el 67,5% entre las mujeres.

En cuanto a la nacionalidad, la tasa de ocupación más elevada se da entre las personas de nacionalidad española con un 71,8%, bajando 0,2 puntos porcentuales con respecto al trimestre anterior, mientras que entre las personas con nacionalidad extranjera sube 2,2 puntos, hasta situarse en el 59,8%.

Por territorios históricos, la tasa de ocupación más alta es la de Gipuzkoa con un 71,7%, pese a un descenso con respecto al trimestre anterior de 0,5 puntos porcentuales; en segundo lugar, se sitúa Álava con un 70,3%, aumentando en un punto porcentual con respecto al trimestre anterior; por último, en Bizkaia la tasa de ocupación sube en 0,1 punto porcentual hasta alcanzar el 69,8%.

En relación a la modalidad de contratación de las personas asalariadas, las personas con contratos indefinidos aumentan respecto al trimestre anterior en 3.800 y, en relación al año anterior, suben en 25.600 personas.

Seis de cada diez hogares tienen todas las personas activas ocupadas

En el cuarto trimestre de 2023 se estima que hay unos 909.500 hogares en la C.A. de Euskadi, de los cuales una tercera parte no tiene ninguna persona activa, 2.000 hogares más que en el trimestre anterior; en seis de cada diez hogares todas las personas activas están ocupadas, 1.800 familias menos; además, los hogares cuyas personas activas están todas en paro son 25.200, 200 hogares más que en el trimestre anterior.

El cuarto trimestre de 2023 presenta una tasa de paro del 7%, medio punto porcentual menos que el trimestre anterior

El número de personas paradas en la C.A. de Euskadi, es decir, personas que están buscando empleo, hacen gestiones activas de búsqueda y además están disponibles para trabajar, se estima en 73.100 en el cuarto trimestre del año, 5.800 menos que el trimestre anterior. El colectivo de mujeres paradas, que comprende a 34.500 mujeres, disminuyó en 4.400, mientras que el de hombres desempleados lo hizo en 1.400, hasta un total de 38.600 en el trimestre.

Los datos del cuarto trimestre de 2023 ofrecen una tasa de paro del 7%, medio punto porcentual menos que el trimestre anterior. La tasa de paro femenina baja en 0,8 puntos porcentuales hasta el 6,9% y la masculina se sitúa en el 7,1% (-0,2 puntos porcentuales).

Con respecto a la nacionalidad, la cifra de población parada disminuye entre las personas con nacionalidad española en 3.500 personas, situándose en 53.900; entre las personas con nacionalidad extranjera disminuye en 2.400, hasta alcanzar las 19.200 personas desempleadas.

Por territorios históricos, en Álava las personas desempleadas disminuyen en 200 y se produce un descenso de la tasa de paro de 0,2 puntos porcentuales, situándose en el 7,6%. En Gipuzkoa, que cuenta con 18.600 personas desempleadas, baja el paro en 3.400 y la tasa de paro en 0,9 puntos porcentuales, hasta el 5,4%. En Bizkaia, el número de personas desempleadas desciende en 2.400 y la tasa de paro en 0,4 puntos porcentuales, situándose en el 7,7%.

En cuanto a las capitales, el paro baja en San Sebastián en 600 personas; en cambio, sube en Bilbao en 1.000 personas y en Vitoria-Gasteiz en 400, con respecto al trimestre anterior.

Según EUROSTAT -Oficina Estadística de la Unión Europea-, en noviembre de 2023 la tasa de paro desestacionalizada del conjunto de la Unión Europea se sitúa en el 5,9% y la de España en el 11,9%.

En el último año, aumenta el número de personas ocupadas un 1,4% y disminuye la tasa de paro del 8,5% al 7%

La población ocupada en la C.A. de Euskadi aumenta en relación con el cuarto trimestre de 2022 en un 1,4%, 13.500 personas más, y la tasa de paro disminuye en 1,5 puntos porcentuales (del 8,5% al 7%), con lo que 16.700 personas dejan de estar en situación de desempleo en la C.A. de Euskadi, en comparación con el cuarto trimestre de 2022.

El 97,1% de los afiliados medios del trimestre está ocupado según el criterio de la O.I.T.

Se calcula que en la C.A. de Euskadi hay 935.200 personas afiliadas en promedio trimestral, esto es, personas residentes en la C.A. de Euskadi y afiliadas a la Seguridad Social ponderadas por el número de días trabajados en el trimestre. De ellas, el 97,1% está ocupado según los criterios de la Organización Internacional del Trabajo (O.I.T.) que la PRA utiliza, lo que supone 908.400 personas.

De entre las personas ocupadas O.I.T. de la PRA, 39.000, el 4%, no están afiliadas a la Seguridad Social, por pertenecer a mutualidades públicas de funcionarios o porque están en otras situaciones.

El 37,5% de las personas paradas no está contado como parado registrado

Se estima que en la C.A. de Euskadi hay 87.700 personas paradas registradas en Lanbide en media trimestral, esto es, personas residentes en la C.A. de Euskadi y que, en el momento de la encuesta, estaban registradas en Lanbide en alguna de las categorías calificadas de paro registrado. De ellas, el 49,4% es parado según la definición de la O.I.T. (43.400 personas). De entre los parados O.I.T. de la PRA, el 37,5% no está registrado como parado en Lanbide (27.400 personas), si bien puede estarlo en otras categorías de demandantes de empleo.



Población en relación con la actividad en la C.A. de Euskadi. IV/2023

	IV/2023	III/2023	t/t-1	
	Miles	Miles	Miles	%
POBLACIÓN DE 16 Y MAS AÑOS	1.875,7	1.873,9	+1,8	0,1
POBLACIÓN ACTIVA	1.049,5	1.054,9	-5,4	-0,5
Hombres	546,5	548,3	-1,8	-0,3
Mujeres	503,0	506,5	-3,5	-0,7
Araba/Álava	160,7	158,8	+1,9	+1,2
Bizkaia	546,4	549,7	-3,3	-0,6
Gipuzkoa	342,5	346,4	-3,9	-1,1
Vitoria-Gasteiz	119,1	118,3	+0,8	+0,7
Bilbao	168,2	165,6	+2,6	+1,6
Donostia / San Sebastián	86,2	88,4	-2,2	-2,5
Resto de municipios	676,1	682,5	-6,4	-0,9
Nacionalidad española	939,4	945,2	-5,8	-0,6
Nacionalidad extranjera	110,2	109,6	+0,6	+0,5
POBLACIÓN OCUPADA	976,4	975,9	+0,5	+0,1
Hombres	508,0	508,3	-0,3	-0,1
Mujeres	468,5	467,6	+0,9	+0,2
Araba/Álava	148,4	146,4	+2,0	+1,4
Bizkaia	504,2	505,1	-0,9	-0,2
Gipuzkoa	323,8	324,4	-0,6	-0,2
Vitoria-Gasteiz	108,6	108,2	+0,4	+0,4
Bilbao	152,7	151,1	+1,6	+1,1
Donostia / San Sebastián	81,1	82,6	-1,5	-1,8
Resto de municipios	634,0	633,9	+0,1	+0,0
Nacionalidad española	885,4	887,9	-2,5	-0,3
Nacionalidad extranjera	91,0	88,0	+3,0	+3,4
Agricultura, ganadería y pesca	7,7	8,3	-0,6	-7,2
Industria	200,7	194,6	+6,1	+3,1
Construcción	55,7	56,8	-1,1	-1,9
Servicios	712,3	716,3	-4,0	-0,6
Asalariada	801,3	803,3	-2,0	-0,2
- Con contrato indefinido	629,5	625,7	+3,8	+0,6
- Con contrato temporal y sin contrato	171,7	177,6	-5,9	-3,3
No asalariada	175,2	172,6	+2,6	+1,5
POBLACIÓN PARADA	73,1	78,9	-5,8	-7,4
Hombres	38,6	40,0	-1,4	-3,5
Mujeres	34,5	38,9	-4,4	-11,3
16 - 24 años	8,1	9,9	-1,8	-18,2
25 - 44 años	33,8	36,6	-2,8	-7,7
45 y más años	31,2	32,5	-1,3	-4,0
Araba/Álava	12,2	12,4	-0,2	-1,6
Bizkaia	42,2	44,6	-2,4	-5,4
Gipuzkoa	18,6	22,0	-3,4	-15,5
Vitoria-Gasteiz	10,5	10,1	+0,4	+4,0
Bilbao	15,5	14,5	+1,0	+6,9
Donostia / San Sebastián	5,1	5,7	-0,6	-10,5
Resto de municipios	42,1	48,6	-6,5	-13,4
Nacionalidad española	53,9	57,4	-3,5	-6,1
Nacionalidad extranjera	19,2	21,6	-2,4	-11,1
POBLACIÓN INACTIVA	826,1	819,0	+7,1	+0,9
HOGARES	909,5	909,1	+0,4	+0,0
Hogares con personas activas	604,8	606,3	-1,5	-0,2
- Todas ocupadas	545,6	547,4	-1,8	-0,3
- Todas paradas	25,2	25,0	+0,2	+0,8
Hogares sin personas activas	304,7	302,7	+2,0	+0,7

Los datos del año en curso son provisionales y los del año anterior han sido revisados con la actualización de la población con base 1 de enero de ese año

t/t-1: Variación del último trimestre observado respecto al trimestre inmediatamente anterior

Fecha 20 de Octubre de 2023

Fuente: Eustat. Encuesta de población en relación con la actividad

Población en relación con la actividad de la C.A. de Euskadi. Principales tasas. IV/2023

	IV/2023	III/2023	Ut-1 (p.p.)
TASA DE ACTIVIDAD	56.0	56.3	-0.3
Hombres	60.7	60.9	-0.2
Mujeres	51.6	52.0	-0.4
Araba/Álava	57.4	56.7	+0.7
Bizkaia	55.6	55.9	-0.3
Gipuzkoa	55.9	56.7	-0.8
Vitoria-Gasteiz	57.0	56.4	+0.6
Bilbao	56.8	55.9	+0.9
Donostia / San Sebastián	55.1	57.0	-1.9
Resto de municipios	55.7	56.3	-0.6
Nacionalidad española	54.7	55.1	-0.4
Nacionalidad extranjera	70.2	69.8	+0.4
TASA DE OCUPACIÓN (de 16 a 64 años)	70.5	70.4	+0.1
Hombres	73.4	73.4	+0.0
Mujeres	67.5	67.4	+0.1
Araba/Álava	70.3	69.3	+1.0
Bizkaia	69.8	69.7	+0.1
Gipuzkoa	71.7	72.2	-0.5
Vitoria-Gasteiz	69.7	68.6	+1.1
Bilbao	70.1	69.1	+1.0
Donostia / San Sebastián	73.0	75.0	-2.0
Resto de municipios	70.4	70.5	-0.1
Nacionalidad española	71.8	72.0	-0.2
Nacionalidad extranjera	59.8	57.6	+2.2
TASA DE PARO	7.0	7.5	-0.5
Hombres	7.1	7.3	-0.2
Mujeres	6.9	7.7	-0.8
16 - 24 años	14.8	16.3	-1.5
25 - 44 años	7.9	8.6	-0.7
45 y más años	5.5	5.7	-0.2
Araba/Álava	7.6	7.8	-0.2
Bizkaia	7.7	8.1	-0.4
Gipuzkoa	5.4	6.3	-0.9
Vitoria-Gasteiz	8.8	8.5	+0.3
Bilbao	9.2	8.8	+0.4
Donostia / San Sebastián	5.9	6.5	-0.6
Resto de municipios	6.2	7.1	-0.9
Nacionalidad española	5.7	6.1	-0.4
Nacionalidad extranjera	17.4	19.7	-2.3
TASA DE INACTIVIDAD	44.0	43.7	+0.3

Los datos del año en curso son provisionales y los del año anterior han sido revisados con la actualización de la población con base 1 de enero de ese año

Ut-1: Variación del último trimestre observado respecto al trimestre inmediatamente anterior

p.p = Diferencia en puntos porcentuales

Fecha 20 de Octubre de 2023

Fuente: Eustat. Encuesta de población en relación con la actividad

Para más información:

Eustat - Euskal Estatistika Erakundea / Instituto Vasco de Estadística
C/ Donostia-San Sebastián, 1 01010 Vitoria-Gasteiz
Servicio de Prensa: servicioprensa@eustat.eus Tlf: 945 01 75 62