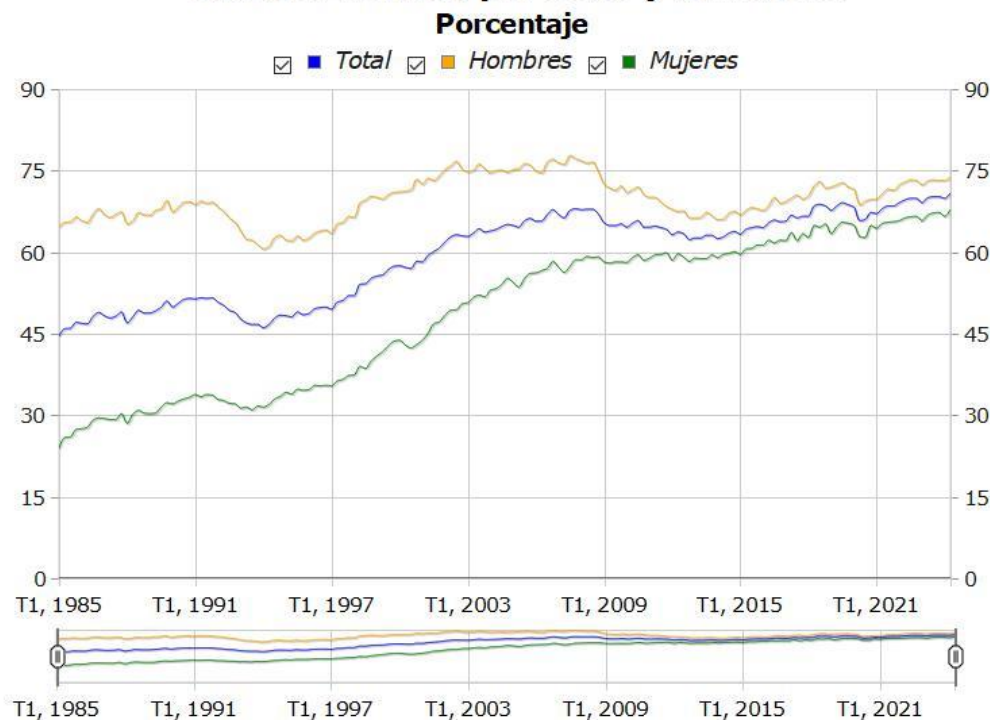


## Las personas paradas en la C.A. de Euskadi disminuyen en 4.500 y la tasa de paro baja al 7,5% en el segundo trimestre de 2024

**Las personas ocupadas aumentan en 11.700 y se alcanza la cifra de 992.600 ocupadas residentes, superando el máximo del tercer trimestre de 2008**

Los datos del segundo trimestre de 2024 del mercado laboral de la C.A. de Euskadi reflejan 11.700 personas ocupadas más y 4.500 personas paradas menos que el trimestre anterior, según datos elaborados por Eustat. El número de personas paradas se estima en 80.100 y la cifra de personas ocupadas se sitúa en 992.600 en este segundo trimestre de 2024. La tasa de paro de la C.A. de Euskadi se sitúa en el 7,5%, cuatro décimas porcentuales menos que en el primer trimestre de 2024. Como resultado de la evolución de la población ocupada y la parada, la tasa de actividad es del 56,6% en el segundo trimestre de 2024, dos décimas más con respecto al trimestre anterior.

### Tasa de ocupación de la población de 16 a 64 años de la C.A. de Euskadi, por sexo y trimestre



Fuente: Eustat. Encuesta de población en relación con la actividad

Por territorios históricos y respecto al trimestre anterior, en Bizkaia aumenta la ocupación en 6.400, en Gipuzkoa en 4.200 y en 1.200 personas en Álava. Respecto a las capitales, en San Sebastián sube la ocupación en 2.400 personas, en Vitoria-Gasteiz en 1.800 y en Bilbao en 1.600.

El mayor aumento de la ocupación se produce entre las mujeres (+8.300), mientras que entre los hombres asciende en 3.400. Con respecto a la nacionalidad, las personas ocupadas con nacionalidad española han aumentado en 11.200 (+1,3%) y las de nacionalidad extranjera lo han hecho en 500 (+0,6%).

### ***La ocupación aumenta en todos los sectores, excepto en la industria***

La población ocupada en la C.A. de Euskadi aumenta en los servicios en 10.100 personas (+1,4%), en 1.000 personas en el sector primario (11,8%) y en la construcción en 900 (+1,7%); sin embargo, disminuye en la industria en 300 (-0,2%).

La tasa de ocupación, calculada como el porcentaje de personas ocupadas de 16 a 64 años sobre el total de esas edades, sube un punto porcentual con respecto al trimestre anterior, situándose en el 70,9%. Esta tasa sube al 73,9% entre los hombres y al 67,9% entre las mujeres.

En cuanto a la nacionalidad, la tasa de ocupación más elevada se da entre las personas de nacionalidad española, con un 72,9%, subiendo 1,1 puntos porcentuales con respecto al trimestre anterior, mientras que entre las personas con nacionalidad extranjera lo hace en 0,4 puntos, hasta situarse en el 55,9%.

Por territorios históricos, la tasa de ocupación más alta es la de Gipuzkoa con un 72,8%, nueve décimas porcentuales más que el trimestre anterior; en segundo lugar, se sitúa Álava con un 70,8%, aumentando en un punto porcentual; por último, en Bizkaia la tasa de ocupación sube también un punto porcentual hasta alcanzar el 69,7%.

En relación a la modalidad de contratación de las personas asalariadas, las personas con contratos indefinidos aumentan respecto al trimestre anterior en 10.900 y, en relación al año anterior, suben en 31.500 personas.

### ***Casi seis de cada diez hogares tienen todas las personas activas ocupadas***

En el segundo trimestre de 2024 se estima que hay unos 922.100 hogares en la C.A. de Euskadi, de los cuales una tercera parte no tiene ninguna persona activa, 2.100 hogares menos que en el trimestre anterior; en casi seis de cada diez hogares todas las personas activas están ocupadas, 5.400 familias más; además, los hogares cuyas personas activas están todas en paro son 28.300, 1.000 hogares menos que en el trimestre anterior.

### ***El segundo trimestre de 2024 presenta una tasa de paro del 7,5%***

El número de personas paradas en la C.A. de Euskadi, es decir, personas que están buscando empleo, hacen gestiones activas de búsqueda y además están disponibles para trabajar, se estima en 80.100 en el segundo trimestre del año. El colectivo de mujeres paradas, que comprende a 39.400 mujeres, disminuyó en 2.400, mientras que el de hombres desempleados lo hizo en 2.100, hasta un total de 40.700 en el trimestre.

Los datos del segundo trimestre de 2024 ofrecen una tasa de paro del 7,5%, 0,4 puntos porcentuales menos que el trimestre anterior. La tasa de paro femenina baja en 0,6 puntos porcentuales hasta el 7,6% y la masculina se sitúa en el 7,3% (-0,4 puntos porcentuales).

Con respecto a la nacionalidad, la cifra de población parada desciende entre las personas con nacionalidad extranjera en 4.000 personas, situándose en 22.200; entre las personas con nacionalidad española disminuye en 400, hasta alcanzar las 57.900 personas desempleadas.

Por territorios históricos, en Gipuzkoa las personas desempleadas disminuyen en 2.400, hasta 19.700, y se produce un descenso de la tasa de paro de 0,7 puntos porcentuales, situándose en el 5,6%. En Bizkaia, que cuenta con 47.800 personas desempleadas, baja el paro en 2.000 y la tasa de paro en medio punto porcentual, hasta el 8,6%. En Álava, el número de personas desempleadas no cambia (12.600), y la tasa de paro baja en 0,1 puntos porcentuales, situándose en el 7,7%.

En cuanto a las capitales, el paro baja en Bilbao en 2.400 personas, en San Sebastián en 500 y en Vitoria-Gasteiz en 400, con respecto al trimestre anterior.

Según EUROSTAT -Oficina Estadística de la Unión Europea-, en mayo de 2024 la tasa de paro desestacionalizada del conjunto de la Unión Europea se sitúa en el 6% y la de España en el 11,7%.

***En comparación con el segundo trimestre de 2023, aumenta el número de personas ocupadas un 2% y disminuye la tasa de paro una décima***

En el último año, en comparación con el segundo trimestre de 2023, aumenta el número de personas ocupadas un 2%, 19.300 personas más, aportando el sector servicios 13.600 ocupadas más, la industria 7.300 más y el sector primario 600 más, retrocediendo la construcción en 2.200 personas ocupadas menos. Respecto a las personas paradas, la tasa de paro disminuye en una décima porcentual (del 7,6% al 7,5%), con lo que 500 personas dejan de estar en situación de desempleo en la C.A. de Euskadi.

***El 97,2% de los afiliados medios del trimestre está ocupado según el criterio de la O.I.T.***

Se calcula que en la C.A. de Euskadi hay 944.400 personas afiliadas en promedio trimestral, esto es, personas residentes en la C.A. de Euskadi y afiliadas a la Seguridad Social ponderadas por el número de días trabajados en el trimestre. De ellas, el 97,2% está ocupado según los criterios de la Organización Internacional del Trabajo (O.I.T.) que la PRA utiliza, lo que supone 918.000 personas.

De entre las personas ocupadas O.I.T. de la PRA, 38.100, el 3,8%, no están afiliadas a la Seguridad Social, por pertenecer a mutualidades públicas de funcionarios o porque están en otras situaciones.

***El 41,8% de las personas paradas no está contado como parado registrado***

Se estima que en la C.A. de Euskadi hay 87.200 personas paradas registradas en Lanbide en media trimestral, esto es, personas residentes en la C.A. de Euskadi y que, en el momento de la encuesta, estaban registradas en Lanbide en alguna de las categorías calificadas de paro registrado. De ellas, el 52,4% es parado según la definición de la O.I.T. (45.700 personas). De entre los parados O.I.T. de la PRA, el 41,8% no está registrado como parado en Lanbide (33.500 personas), si bien puede estarlo en otras categorías de demandantes de empleo.



## Población en relación con la actividad en la C.A. de Euskadi. II/2024

	II/2024	I/2024	t/t-1	
	Miles	Miles	Miles	%
<b>POBLACIÓN DE 16 Y MAS AÑOS</b>	<b>1.895,7</b>	<b>1.890,1</b>	<b>+5,6</b>	<b>0,3</b>
<b>POBLACIÓN ACTIVA</b>	<b>1.072,8</b>	<b>1.065,5</b>	<b>+7,3</b>	<b>+0,7</b>
Hombres	556,5	555,1	+1,4	+0,3
Mujeres	516,3	510,3	+6,0	+1,2
Araba/Álava	163,9	162,8	+1,1	+0,7
Bizkaia	554,9	550,5	+4,4	+0,8
Gipuzkoa	354,0	352,2	+1,8	+0,5
Vitoria-Gasteiz	122,2	120,8	+1,4	+1,2
Bilbao	167,8	168,8	-1,0	-0,6
Donostia / San Sebastián	91,6	89,5	+2,1	+2,3
Resto de municipios	691,2	686,4	+4,8	+0,7
Nacionalidad española	959,2	948,3	+10,9	+1,1
Nacionalidad extranjera	113,6	117,1	-3,5	-3,0
<b>POBLACIÓN OCUPADA</b>	<b>992,6</b>	<b>980,9</b>	<b>+11,7</b>	<b>+1,2</b>
Hombres	515,8	512,4	+3,4	+0,7
Mujeres	476,8	468,5	+8,3	+1,8
Araba/Álava	151,4	150,2	+1,2	+0,8
Bizkaia	507,0	500,6	+6,4	+1,3
Gipuzkoa	334,3	330,1	+4,2	+1,3
Vitoria-Gasteiz	112,5	110,7	+1,8	+1,6
Bilbao	152,1	150,5	+1,6	+1,1
Donostia / San Sebastián	85,7	83,3	+2,4	+2,9
Resto de municipios	642,4	636,4	+6,0	+0,9
Nacionalidad española	901,2	890,0	+11,2	+1,3
Nacionalidad extranjera	91,4	90,9	+0,5	+0,6
Agricultura, ganadería y pesca	9,5	8,5	+1,0	+11,8
Industria	199,5	199,8	-0,3	-0,2
Construcción	54,9	54,0	+0,9	+1,7
Servicios	728,7	718,6	+10,1	+1,4
Asalariada	817,4	803,5	+13,9	+1,7
- Con contrato indefinido	651,2	640,3	+10,9	+1,7
- Con contrato temporal y sin contrato	166,1	163,3	+2,8	+1,7
No asalariada	175,3	177,4	-2,1	-1,2
<b>POBLACIÓN PARADA</b>	<b>80,1</b>	<b>84,6</b>	<b>-4,5</b>	<b>-5,3</b>
Hombres	40,7	42,8	-2,1	-4,9
Mujeres	39,4	41,8	-2,4	-5,7
16 - 24 años	9,4	9,9	-0,5	-5,1
25 - 44 años	34,8	37,0	-2,2	-5,9
45 y más años	35,9	37,7	-1,8	-4,8
Araba/Álava	12,6	12,6	+0,0	+0,0
Bizkaia	47,8	49,8	-2,0	-4,0
Gipuzkoa	19,7	22,1	-2,4	-10,9
Vitoria-Gasteiz	9,7	10,1	-0,4	-4,0
Bilbao	15,8	18,2	-2,4	-13,2
Donostia / San Sebastián	5,8	6,3	-0,5	-7,9
Resto de municipios	48,8	50,0	-1,2	-2,4
Nacionalidad española	57,9	58,3	-0,4	-0,7
Nacionalidad extranjera	22,2	26,2	-4,0	-15,3
<b>POBLACIÓN INACTIVA</b>	<b>823,0</b>	<b>824,6</b>	<b>-1,6</b>	<b>-0,2</b>
<b>HOGARES</b>	<b>922,1</b>	<b>920,6</b>	<b>+1,5</b>	<b>+0,2</b>
Hogares con personas activas	613,1	609,5	+3,6	+0,6
- Todas ocupadas	547,4	542,0	+5,4	+1,0
- Todas paradas	28,3	29,3	-1,0	-3,4
Hogares sin personas activas	309,0	311,1	-2,1	-0,7

Los datos del año en curso son provisionales y los del año anterior han sido revisados con la actualización de la población con base 1 de enero de ese año

t/t-1: Variación del último trimestre observado respecto al trimestre inmediatamente anterior

Fecha 18 de julio de 2024

Fuente: Eustat. Encuesta de población en relación con la actividad



## Población en relación con la actividad de la C.A. de Euskadi. Principales tasas. II/2024

	II/2024	I/2024	t/t-1 (p.p.)
<b>TASA DE ACTIVIDAD</b>	<b>56,6</b>	<b>56,4</b>	<b>+0,2</b>
Hombres	61,2	61,3	-0,1
Mujeres	52,3	51,9	+0,4
Araba/Álava	57,9	57,8	+0,1
Bizkaia	55,8	55,5	+0,3
Gipuzkoa	57,3	57,1	+0,2
Vitoria-Gasteiz	57,5	57,3	+0,2
Bilbao	56,2	56,7	-0,5
Donostia / San Sebastián	58,2	57,0	+1,2
Resto de municipios	56,3	56,1	+0,2
Nacionalidad española	55,6	55,1	+0,5
Nacionalidad extranjera	67,0	69,3	-2,3
<b>TASA DE OCUPACIÓN (de 16 a 64 años)</b>	<b>70,9</b>	<b>69,9</b>	<b>+1,0</b>
Hombres	73,9	73,2	+0,7
Mujeres	67,9	66,6	+1,3
Araba/Álava	70,8	69,8	+1,0
Bizkaia	69,7	68,7	+1,0
Gipuzkoa	72,8	71,9	+0,9
Vitoria-Gasteiz	70,3	68,8	+1,5
Bilbao	69,3	68,8	+0,5
Donostia / San Sebastián	74,8	74,0	+0,8
Resto de municipios	70,9	69,9	+1,0
Nacionalidad española	72,9	71,8	+1,1
Nacionalidad extranjera	55,9	55,5	+0,4
<b>TASA DE PARO</b>	<b>7,5</b>	<b>7,9</b>	<b>-0,4</b>
Hombres	7,3	7,7	-0,4
Mujeres	7,6	8,2	-0,6
16 - 24 años	13,6	15,2	-1,6
25 - 44 años	8,2	8,7	-0,5
45 y más años	6,2	6,5	-0,3
Araba/Álava	7,7	7,8	-0,1
Bizkaia	8,6	9,1	-0,5
Gipuzkoa	5,6	6,3	-0,7
Vitoria-Gasteiz	8,0	8,4	-0,4
Bilbao	9,4	10,8	-1,4
Donostia / San Sebastián	6,4	7,0	-0,6
Resto de municipios	7,1	7,3	-0,2
Nacionalidad española	6,0	6,2	-0,2
Nacionalidad extranjera	19,5	22,4	-2,9
<b>TASA DE INACTIVIDAD</b>	<b>43,4</b>	<b>43,6</b>	<b>-0,2</b>

Los datos del año en curso son provisionales y los del año anterior han sido revisados con la actualización de la población con base 1 de enero de ese año

t/t-1: Variación del último trimestre observado respecto al trimestre inmediatamente anterior

p.p = Diferencia en puntos porcentuales

Fecha 18 de julio de 2024

Fuente: Eustat. Encuesta de población en relación con la actividad

### Para más información:

Eustat - Euskal Estatistika Erakundea / Instituto Vasco de Estadística

C/ Donostia-San Sebastián, 1 01010 Vitoria-Gasteiz

Servicio de Prensa: [servicioprensa@eustat.eus](mailto:servicioprensa@eustat.eus) Tlf: 945 01 75 62