

Encuesta de Establecimientos  
Turísticos Receptores

Establezimendu Turistiko  
Hartzaileen Inkesta



1998



**Casi un millón y medio de personas se alojaron en la C.A. de Euskadi, lo que supone un incremento del 27% respecto al año anterior la milioi eta erdi lagunek Euskal AEn hartu zuten ostatua; horrek esan nahi du, aurreko urtearen aldean, gehikuntza % 27koa izan dela**

Los establecimientos turísticos de la C.A. de Euskadi alojaron a 1.449.701 viajeros durante 1998, lo que representa un incremento del 27% con respecto al año anterior. De ese casi millón y medio de viajeros el 96% se alojó en establecimientos hoteleros y un 4% en establecimientos de agroturismo

1998an, 1.449.701 bidaiariri eman zaie ostatua Euskal Aeko turismo-establezimenduetan, hau da, gehikuntza % 27koa izan da, aurreko urtearen aldean. la milioi eta erdi bidaiari horietarik, % 96k hotel-establezimenduetan hartu zuten ostatua; eta % 4k, landa-turismoko establezimenduetan

**Bidaiarien sarrera hotel-establezimenduetan**  
Entradas de viajeros en establecimientos hoteleros

	EUSKAL AE C.A. DE EUSKADI		ARABA / ÁLAVA		BIZKAIA		GIPUZKOA	
	Kopurua Número	▲%	Kopurua Número	▲%	Kopurua Número	▲%	Kopurua Número	▲%
		Urtekoa Anual		Urtekoa Anual		Urtekoa Anual		Urtekoa Anual
1992	830.116	-	171.289	-	303.239	-	355.587	-
1993	834.872	0,6	197.960	15,6	284.159	-6,3	352.753	-0,8
1994	938.007	12,4	178.214	-10,0	309.785	9,0	450.008	27,6
1995	986.005	5,1	191.434	7,4	318.005	2,7	476.566	5,9
1996	1.021.142	3,6	205.426	7,3	340.660	7,1	475.056	-0,3
1997	1.095.002	7,2	202.566	-1,4	375.460	10,2	516.986	8,8
1998	1.393.140	27,2	242.131	19,5	546.854	45,6	604.155	16,9

**ESTABLECIMIENTOS  
HOTELEROS**

**HOTEL-  
ESTABLEZIMENDUAK**

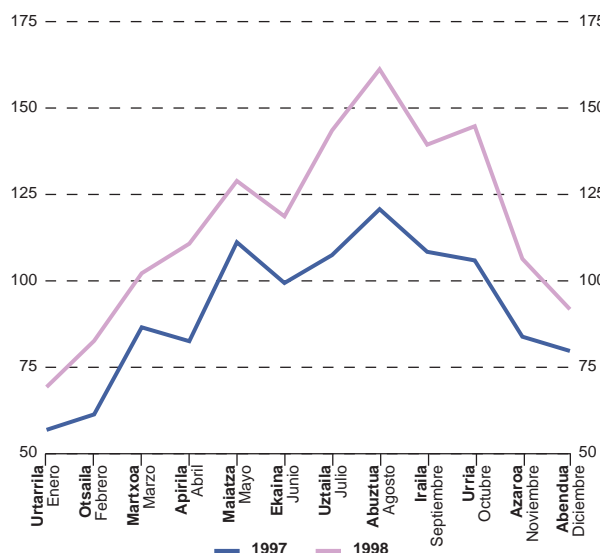
**Importante auge  
turístico en Bizkaia**

En 1998, el número de viajeros en la C. A. de Euskadi se incremento un 27%, destacando Bizkaia con un 46% más que en 1997.

El número de personas alojadas en establecimientos hoteleros en la C. A. de Euskadi, alcanzó la cifra de 1.393.140, el 18% de los cuales eligió como destino turístico Álava, 39 % Bizkaia y un 43% Gipuzkoa.

La mayor afluencia de viajeros se produjo, en los

**Bidaiarien sarreraren hileko bilakaera (milakoetan)**  
Evolución mensual de las entradas de viajeros (en miles)



**Turismoa asko igo da  
Bizkaian**

1998an, % 27 gehitu zen Euskal Aeko bidaiari-kopurua; beste probintzien aldean, Bizkaia aipatu behar da, 1997an baino % 46 gehiago izan baitu.

Euskal Aeko hotel-establezimenduetan ostatua hartu duten bidaiarien kopurua 1.393.140ra iritsi zen; horietarik, % 18k Araba aukera zuten turismoa egiteko; % 39k, Bizkaia; eta % 43, Gipuzkoa.

Bidaiari-etorrera handiena abuztuan (161.000) eta

meses de agosto (161.000) y octubre (145.000), siendo este último mes el que muestra un mayor ascenso con respecto a 1997 (+37%).

### Notable ascenso de viajeros en Bilbao (51%) y Vitoria-Gasteiz (+48%) y menos acusado en Donostia-San Sebastián (+18%)

El 69% de los viajeros que se acercaron a la C. A. de Euskadi se alojaron en los establecimientos hoteleros ubicados en las tres capitales vascas, el 11% en los municipios del litoral y el 20% en otros municipios.

### El turismo extranjero cada vez más presente en la C. A. de Euskadi

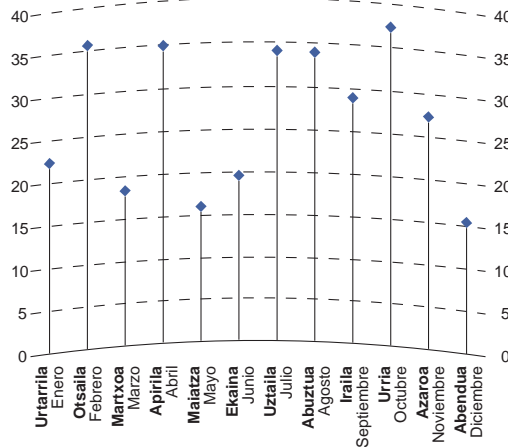
En cuanto al origen de los viajeros que visitaron la C. A. de Euskadi, el 71% procedían del Estado, con un crecimiento del 23%, mientras que los de procedencia extranjera han aumentado su presencia en un 38%. Cabe resaltar la evolución que estos últimos han tenido en Bilbao en 1998 (+108%).

Los viajeros procedentes de la propia C. A. de Euskadi suponen el 11% del total y en 1998 se situó en 156.000, similar a 1997. Por lo que se refiere a los viajeros con origen en otras Comunidades Autónomas, casi la mitad son de Madrid (249.000) y Cataluña (214.000), aumentando su presencia en un 31% y un 34% respectivamente.

### Aumenta el número de turistas procedentes de EE UU-Canadá

Los viajeros procedentes de Francia (80.000), Reino Unido (57.000), EE UU-Ca-

**Bidaiarien sarrera 1998. Aldakuntza (% aurreko urteko hilabetearen aldean)**  
Entrada de viajeros en 1998. Variación (%) sobre mismo mes del año anterior



urrian (145.000) gertatu zen; azken hilabete hori izan zen, hain zuzen, 1997aren aldean igoerarik handiena izan zuena (% +37).

### Bidaiariak nabarmen igo dira Bilbon (% 51) eta Vitoria-Gasteizen (% +48), eta ez hain nabarmen, Donostian (% +18)

Euskal Aera hurbildu ziren bidaiarien % 69k gure erkidegoko hiru hiriburuetan kokatutako hotel-establezimenduetan hartu zuten ostatua; % 11k, kostaldeko udalerrietan; eta % 20k, beste udalerribatuetan.

### Gero eta turista atzerritar gehiago etortzen da Euskal Aera

Euskal AE bisitatu zuten bidaiarien jatorriari dagokionez, % 71 Estatutik etorri ziren (% 23ko hazkundea); atzerritik etorri zirenak, berriaz, % 38 igo dira. Aipatzea da azken bidaiari horiek Bilbon 1998an izan duten bilakaera (% +108).

Euskal Aetik bertatik datozen bidaiariak guztizkoaren % 11 hartzen dute, eta 1998an, 156.000 izan ziren; beraz, kopuru hori ez da asko aldatu, 1997aren aldean. Beste autonomia-erkidego batzuetatik etorri diren bidaiariei dagokionez, ia erdiak Madrilekoak (249.000) eta Kataluniakoak (214.000) dira; erkidego horietako bidaiariak, hurrenez hurren, % 31 eta % 34 gehitu dira.

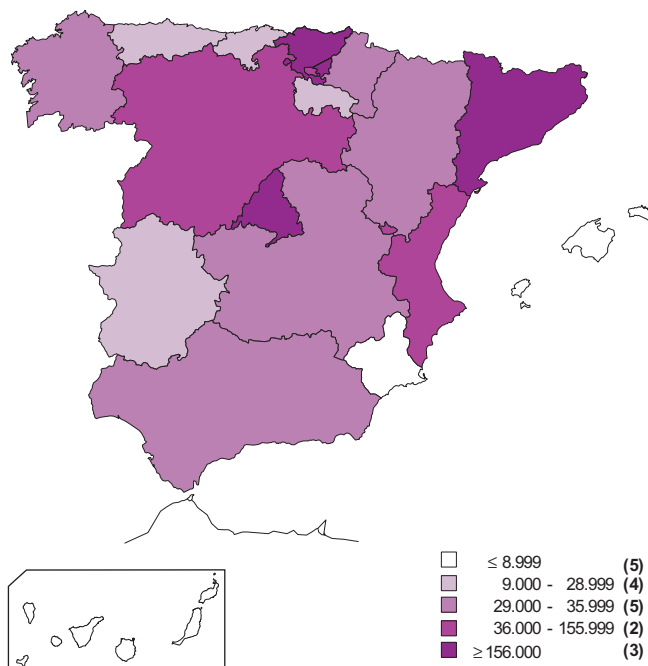
### USA-Kanadatik datozen turisten kopurua igo da

Frantziatik (80.000), Erresuma Batutik (57.000), USA-Kanadatik (47.000)

**Bidaiarien sarrera-kop., jatorriak**  
N.º de entradas de viajeros por procedencias

	GUZTIRA / TOTAL		ESTATUKOAK / ESTATALES						ATZERRIKOAK / EXTRANJEROS			
	1997	1998 ▲%	Euskal AE		Beste AE		1997	1998 ▲%	1997	1998 ▲%		
			C.A. de Euskadi	Resto de CC.AA.	Resto de CC.AA.							
<b>EUSKAL AE</b>												
C.A. DE EUSKADI	1.005.002	1.303.140	27,2	154.714	156.101	0,9	643.807	827.078	28,5	296.481	409.961	38,3
ARABA/ÁLAVA	202.556	242.131	19,5	43.329	40.178	-7,3	108.814	142.480	30,9	50.413	59.473	18,0
BIZKAIA	375.460	546.854	45,6	48.551	50.996	5,0	240.955	339.036	40,7	85.954	156.822	82,4
GIPUZKOA	516.986	604.155	16,9	62.834	64.967	3,3	294.038	345.562	17,5	160.114	193.666	21,0

**Bidaiarien jatorria, autonomia-erkidegoka 1998an**  
Procedencia de los viajeros por Comunidades Autónomas en 1998



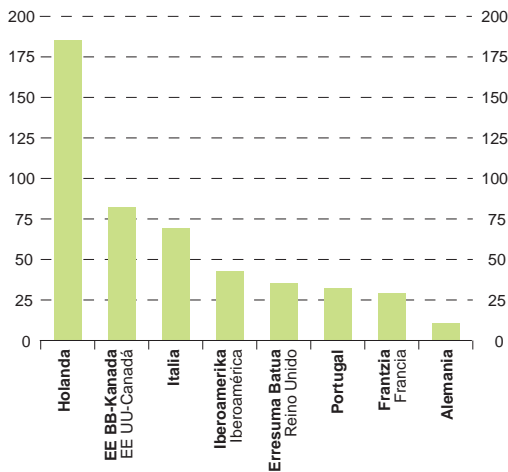
nadá (47.000) y Alemania (43.000), son los que alcanzan mayor presencia en la C. A. de Euskadi, representando el 55% de los turistas que provienen del extranjero. En el último año destaca el aumento del número de personas que nos visitaron de EE UU-Canadá (+82%).

Por ámbitos territoriales, Álava mantiene la misma estructura que en 1997 y sigue siendo más visitada por ingleses, franceses y alemanes. Bizkaia experimenta un crecimiento en todas las procedencias y mantiene a los franceses (25.000), e ingleses (22.000) como los más asiduos, seguidos de los italianos (18.000) y EE UU-Canadá (17.000). En Gipuzkoa siguen siendo los franceses (43.000) los que tienen mayor presencia, seguido de los americanos (26.000), que relegan a los alemanes al cuarto puesto.

eta Alemaniatik (43.000) gero eta bidaiari gehiago etortzen da Euskal Aera, eta orain atzerritik datozen bidaiarien % 55 hartzen dute. Azken urtean, aipatzekoa da USA-Kanadatik gu bisitatzera etorri direnek gora egin dutela (% +82).

Lurralde-eremuka, Arabak 1997ko egitura berari eusten dio, eta ingelesek, frantsesek eta alemanek gehiago bisitatzen dute. Bizkaian, jatorri guztietako bidaiariak igo dira; baina, oraindik ere, frantsesek (25.000) eta ingelesek (22.000) bisitatzen dute gehien; eta horien atzetik, italiarrek (18.000) eta USA-Kanadakoek (17.000). Gipuzkoara, oraindik ere, frantsesak dira gehien etortzen direnak (43.000); eta horien atzetik, amerikarrak (26.000); alemanak laugarren tokira pasatu dira.

**Bidaiari atzerritarren sarrera. Aldakuntza (%) 1997aren aldean**  
Entrada de viajeros.  
Variación (%) sobre 1997



### Se abrieron 14 establecimientos hoteleros: 9 en Bizkaia y 5 en Gipuzkoa; sin embargo, apenas sufre variación el personal ocupado

La capacidad hotelera se puede medir por el número de plazas que un establecimiento oferta y equivale al número de camas de que dispone. En la C.A. de Euskadi el 45% de éstas están ubicadas en Gipuzkoa, el 39% en Bizkaia y el 16% en Álava.

Teniendo en cuenta su situación geográfica, el 62% de las camas ofertadas se encuentran en hoteles de las capitales, 25% en el interior y el 13% en el litoral. De las primeras, el 72% están situadas en establecimientos de tres o más estrellas.

El número de alojamientos en Álava se redujo en 1998 pasando a contar con 51, localizándose 23 de ellos en Vitoria-Gasteiz, de los cuales 18 tienen menos de tres estrellas.

**Establezimentu-kop., hotel-edukiera eta batez besteko enplegua 1998**  
N.º de establecimientos, capacidad hotelera y empleo medio en 1998

ESTABLEZIMENDUAK ESTABLECIMIENTOS	URTEAN ESKAINITAKO HOTEL PLAZAK PLAZAS HOTELERAS OFERTADAS EN EL AÑO						LANGILEAK PERSONAL			
	Kopurua ▲%		Kopurua ▲%		Kopurua ▲%					
	Número	1992	1997	Número	1992	1997	Número	1992	1997	
<b>EUSKAL AE</b>										
C.A. DE EUSKADI	271	41,9	4,2	5.465.864	28,1	1,3	2.805	7,8	1,5	
ARABA/ÁLAVA	51	37,8	-5,6	903.586	37,9	-4,3	445	7,1	-8,6	
BIZKAIA	98	50,8	10,1	2.119.647	18,3	4,8	1.175	2,5	3,8	
GIPUZKOA	122	37,1	4,3	2.442.631	35,0	0,6	1.186	14,0	3,5	

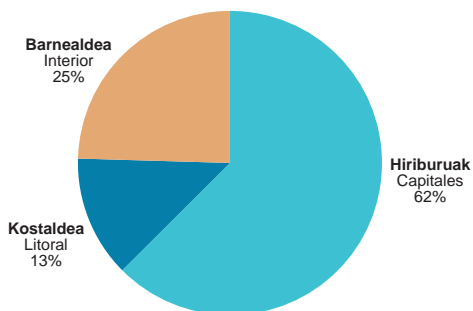
### 14 hotel-establezimentu ireki ziren: 9 Bizkaian eta 5 Gipuzkoan; landun-kopuruak, dena dela, ez du aldakuntzarik izan

Hotelen edukiera establezimentu batek eskaintzen duen plaza-kopuruaren bidez neur daiteke; kopuru hori bat etortzen da establezimenduak duen ohe-kopuruarekin. Euskal AEn, oheen % 45 Gipuzkoan daude kokatuta; % 39, Bizkaian; eta % 16 Araban.

Oheen lurralde-kokapenari dagokionez, eskaintako oheen % 62 hiriburuetako hoteletan daude; % 25, barnealdean; eta % 13, kostaldean. Hiriburuetako artean, % 72 hiru izar edo gehiagoko establezimenduetan daude kokatuta.

Arabako ostatu-kopurua heren batean gutxitu zen 1998an, eta orain, 51 daude; horietarik, 23 Vitoria-Gasteizen (horien artean, 18k hiru izarretik behera ditu).

**1998an eskaintako hotel-plazak, establezimenduen lurralde-kokapenaren arabera (%)**  
Plazas hoteleras ofertadas en 1998, según ubicación geográfica de los establecimientos (%)



En Bizkaia, de los 98 establecimientos hoteleros, 36 se encuentran en Bilbao, 28 en el litoral y el resto en el interior. El 36% de los ubicados en Bilbao son de tres y más estrellas.

Por su parte, Gipuzkoa oferta 122 establecimientos de los que 50 se ubican en Donostia-San Sebastián, 27 en el resto de municipios de litoral y 45 en los demás municipios. El 28% de los primeros, son de tres y más estrellas.

### Bidaiariari gaualdi-kop. N.º de pernотaciones de viajeros

	EUSKAL AE C.A. DE EUSKADI		ARABA / ÁLAVA		BIZKAIA		GIPUZKOA	
	Kopurua Número	Urtekoa Anual	▲% Número	▲% Anual	Kopurua Número	Urtekoa Anual	▲% Número	▲% Anual
1992	1.486.868	-	271.287	-	562.415	-	652.984	-
1993	1.531.707	3,0	320.102	18,0	519.530	-7,6	692.075	6,0
1994	1.770.101	15,6	300.152	-6,2	585.963	12,8	883.986	27,7
1995	1.878.854	6,1	331.046	10,3	607.023	3,6	940.785	6,4
1996	1.980.462	5,4	344.586	4,1	685.380	12,9	950.486	1,0
1997	2.076.679	4,9	351.784	2,1	708.013	3,3	1.016.882	7,0
1998	2.571.605	23,8	399.625	13,6	1.036.773	46,4	1.135.207	11,6

Bizkaian, 98 hotel-establezimendu daude; horietarik, 36 Bilbon daude; 28, kostaldean; eta gainerakoak, barnealdean. Bilbon kokatutakoaren artean, % 36 hiru izar eta gehiagokoak dira.

Gipuzkoak, bestalde, 122 establezimendu eskaintzen ditu; horietarik, 50 Donostian daude kokatuta; 27, kostaldeko gainerako udalerrietan; eta 45, beste udalerrietan. Donostiako % 28 hiru izar eta gehiagokoak dira.

## 2.800 personas trabajan en el sector hotelero

A pesar del incremento en el número de establecimientos, el personal ocupado en el sector no sufre apenas variación con respecto a 1997, ocupándose en la C. A. de Euskadi, 2.805 personas. Un 16% del empleo corresponde a Álava y un 42% tanto a Bizkaia como a Gipuzkoa.

La evolución con respecto al año anterior ha sido desigual en los tres Territorios Históricos, ya que asciende en Bizkaia (+4%) y en Gipuzkoa (+3%), mientras que disminuye en Álava (-9%).

## Se superan los 2 millones y medio de pernотaciones

El número de pernотaciones o plazas que se ocupan en establecimientos hoteleros, en la C.A. de Euskadi en 1998, fue de 2.571.605, correspondiendo el 44% a Gipuzkoa, el 40% a Bizkaia y el 16% a Álava.

Las pernотaciones de viajeros muestran la misma tendencia ascendente que las entradas, aumentando un 24% con respecto a 1997.

Todas las tasas interanuales han sido positivas mes a mes, ofreciendo un mínimo en marzo (+16%) y un máximo en abril (+38%).

El mayor porcentaje de pernотaciones se registra en los establecimientos de las capitales (69%), seguido por los del interior (19%) y litoral (12%).

Si en 1997 fueron los establecimientos ubicados en el litoral los que presentaron mayor tasa de crecimiento respecto al año anterior (+17%), en 1998 lo han sido los de las tres capitales (+31%) y especialmente Bilbao (+51%).

## Hotel-sektorean, 2.800 lagunek egiten dute lan

Nahiz eta establezimendu-kopurua gehitu egin den, sektore horretako landun-kopuruak ez du ia aldakuntzarik izan, 1997aren aldean: Euskal AEn, 2.805 lagunek dute enplegua hotel-sektorean. Enpleguaren % 16 Arabari dagokio; eta % 42na, Bizkaiari zein Gipuzkoari.

Aurreko urtearekiko bilakaera desberdina izan da hiru lurralde historikoetan: Bizkaian (% +4) eta Gipuzkoan (% +3) igo egin da; Araban, aldiz, jaitsi (% -9).

## 2 milioi eta erdi gaualditik gora izan dira

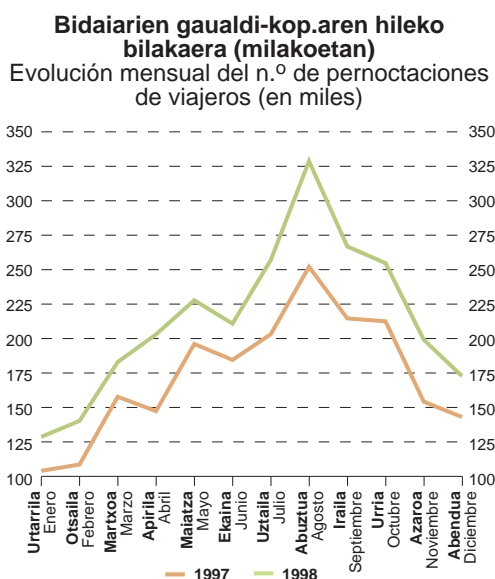
1998an Euskal AEn hotel-establezimenduetan bete zen gaualdi- edo plaza-kopurua 2.571.605ekoa izan zen; % 44 Gipuzkoari egokitu zitzaion; % 40, Bizkaiari; eta % 16, Arabari.

Bidaiariari gaualdiek, bidaiariari sarrerek bezala, gozantzko joera izan zuten, eta % 24 igo ziren, 1997aren aldean.

Urte arteko tasa guztiak, hilez hil, positiboak izan dira: tasa txikiena martxokoa izan zen (% +16); handiena, berriz, apirilekoa (% +38).

Gaualdien ehunekorik handienak hiriburu eta establezimenduetan izan dira (% 69); ondoren, barnealdekoetan (% 19) eta kostaldekoetan (% 12).

1997an, kostaldean kokatutako establezimenduek izan zuten, aurreko urtearen aldean, hazkunde-tasa handiena (% +17); 1998an, aldiz, hiru hiriburu eta establezimenduetan izan dute (% +31), eta batez ere, Bilbokoek (% +51).



Además, se incrementan tanto las plazas ocupadas por los viajeros de procedencia estatal (+21%), como por los de procedencia extranjera (+33%).

Los viajeros que mayor incremento han tenido en el volumen de plazas ocupadas con respecto a 1997, son los procedentes de EE UU-Canadá (+55%), e Italia (+43%). En cuanto al mercado estatal destacan los visitantes procedentes de Cataluña (+32%) y de la Comunidad de Madrid (+25%).

### Casi 2 días de estancia media por viajero

El número de días que por término medio permanece un viajero en un establecimiento hotelero ubicado en la C. A. de Euskadi es de 1,85 días, un 3% menos que en 1997.

La mayor estancia media del año se ha dado en Bizkaia, en el mes de marzo y en los establecimientos del interior (3,10 días). En Gipuzkoa se logran niveles similares, pero en los establecimientos del litoral y en Álava no se alcanza dicha media.

### El grado de ocupación alcanza el máximo histórico del 47%

El grado de ocupación por plazas o relación porcentual entre pernотaciones y número de plazas disponibles, a nivel de la C.A. de Euskadi, se ha incrementado un 22% respecto a 1997. Gipuzkoa lo ha hecho en un 11%, Álava en un 19% y Bizkaia en un 40%.

Respecto a 1992, los tres Territorios Históricos han seguido una muy buena trayectoria, siendo excepcional en el caso de Bizkaia (+56%).

En 1998, los mayores grados de ocupación se han dado en los establecimientos de menos de tres es-

taina, Estatutiko (% +21) zein atzeritiko (% +33) bidaia-riek betetako plazak gehitu dira.

Betetako plaza-kopuruari dagokionez, 1997aren aldean, USA-Kanadatik (% +55) eta Italiatik (% +43) datozen bidaiariek izan dute gehikuntzarik handiena. Estatuko merkatuari dagokionez, aipatzekoak dira Kataluniatik (% +32) eta Madrileko Erkidegotik (% +25) datozen bidaiariak.

### Bidaiari bakoitzak, batez beste, ia 2 eguneko egonaldia

Euskal AEn kokatutako hotel-establezimendu batean bidaiari batek batez beste irauten duen egun-kopurua 1,85 egunekoa da, 1997an baino % 3 gutxiago.

Urteko batez besteko egonaldi luzeena Bizkaian, martxoan eta barnealdeko establezimenduetan gertatu da (3,10 egun). Gipuzkoan, maila berdintsuak lortu dira, baina barnealdeko establezimenduetan. Araban, aldiz, ez da batez besteko hori iritsi.

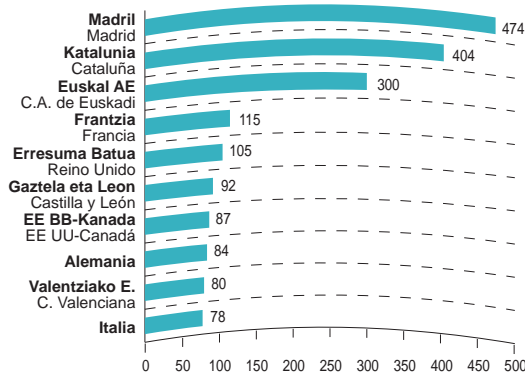
### Betetze-maila goreneko mailara iritsi da (% 47)

Plazako betetze-maila (edo gaualdien eta plaza-kopuru erabilgarriaren arteko ehuneko erlazioa), Euskal AEn, % 22 gehitu da, 1997aren aldean. Gipuzkoakoa % 11ra iritsi da; Arabakoa, % 19ra; eta Bizkaikoa, % 40ra.

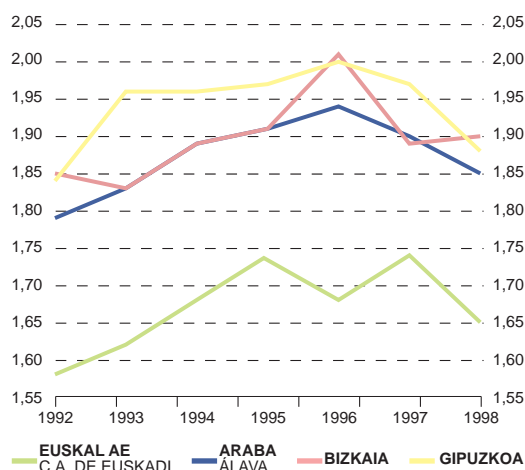
1992aren aldean, hiru lurralde historikoek bilakaera oso ona izan dute; Bizkaikoa, gainera, apartekoa izan da (% +56).

1998an, betetze-maila handienak Donostiako hiru izarretik beherako establezimenduetan (% 59),

**1998an betetako plaza-kop. (milakoetan), jatorrika**  
N.º de plazas ocupadas en 1998 (miles), según procedencia



**Batez besteko egonaldiaren bilakaera (egunak)**  
Evolución de la estancia media (días)



**Betetze-maila, plazaka 1998an**  
Grado de ocupación por plazas en 1998

	%	▲ %TAN / EN %	
		1992	1997
EUSKAL AE			
C. A. DE EUSKADI	47,1	35,0	22,2
ARABA/ÁLAVA	44,2	7,1	18,7
BIZKAIA	48,9	55,9	39,7
GIPUZKOA	46,5	28,7	11,0

trellas de Donostia-San Sebastián (59%), en los de tres y más estrellas de Bilbao (55%) y en los de menos de tres estrellas de Vitoria-Gasteiz (54%).

Asimismo, durante el último año, las tasas interanuales del grado de ocupación han sido positivas en los tres Territorios Históricos, resaltando especialmente Bizkaia (+40%) y los alojamientos de tres y más estrellas de Bilbao(+51%).

En la serie temporal se observa por primera vez que el grado de ocupación de Bizkaia supera al de la C. A. de Euskadi, cuando habitualmente ha sido el de Gipuzkoa.

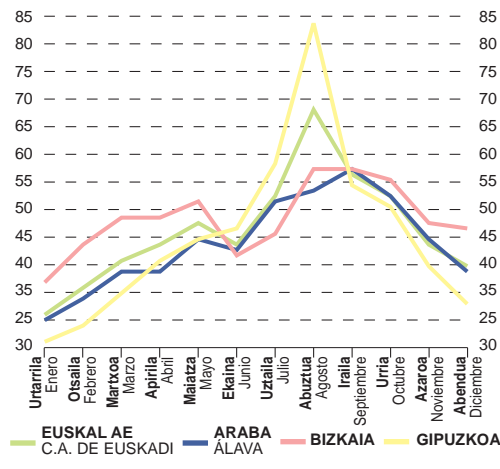
### En agosto, en los establecimientos de menos de tres estrellas de Donostia-San Sebastián, se logra un 100% de la ocupación

Por meses, es agosto y en Gipuzkoa, con un 85% de sus plazas ocupadas, donde se recoge el índice más alto. Además, en los establecimientos de Donostia-San Sebastián, en ese mes, se produce una ocupación del 89%. También en este Territorio Histórico se alcanzan altas cotas de ocupación, sobre todo en los de menos de tres estrellas, en julio (84%), setiembre (76%) y junio (61%)

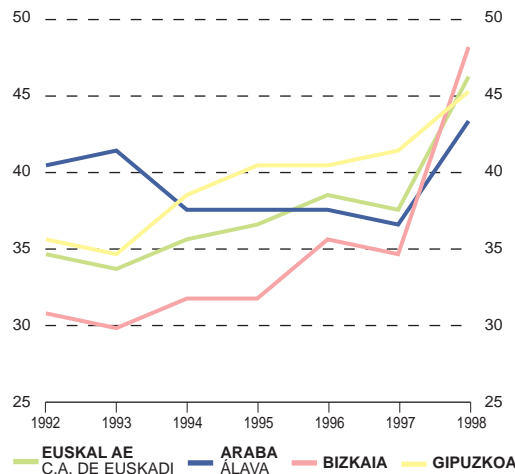
En Bizkaia, las mayores tasas de ocupación hotelera se producen en Bilbao y a lo largo de todo el año, alcanzándose, no obstante las cotas máximas en setiembre, en los establecimientos de más de tres estrellas (67%) y en agosto en los de menos de tres (67%).

La mayor ocupación hotelera de Álava se refleja en los establecimientos de Vitoria-Gasteiz, de menos de tres estrellas y en agosto (61%), julio (62%) y setiembre (67%).

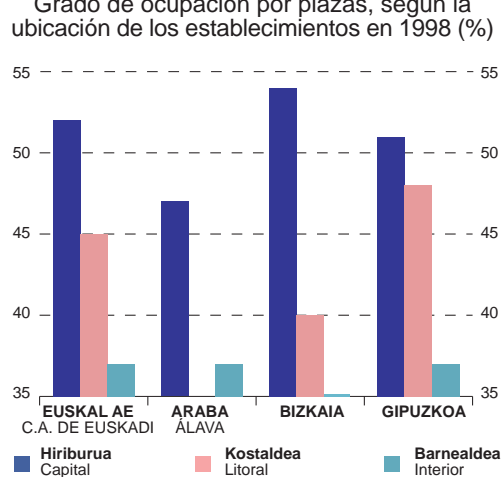
**Betetze-maila, hilabeteka 1998an (%)**  
Grado de ocupación por meses en 1998 (%)



**Betetze-mailaren bilakaera (%)**  
Evolución del grado de ocupación (%)



**Betetze-maila, plazaka, establezimenduen kokapenaren arabera 1998an (%)**  
Grado de ocupación por plazas, según la ubicación de los establecimientos en 1998 (%)



Bilboko hiru izar eta gehiagokoetan (% 55) eta Vitoria-Gasteizko hiru izarretik beherakoetan (% 54) gertatu dira.

Era berean, azken urte horretan, betetze-mailaren urte arteko tasak positiboak izan dira hiru lurralde historikoetan; guztien gaitetik, Bizkaia (% +40) eta hiru izar eta gehiagoko ostatuak (% +51) aipatu behar dira.

Denbora-seriean ikusten den bez, Bizkaiko betetze-maila lehen aldiz Euskal AEkoaren gaitetik dago; orain arte, Gipuzkoakoa zegoen gaitetik.

### Abuztuan, Donostiako hiru izarretik beherako establezimenduetan % 100eko betetze-maila lortu da

Hilabeteka, mailarik altuena abuztuan eta Gipuzkoan iristen da: plazen % 85 beteta. Gainera, hilabete horretan, Donostiako establezimenduetan, % 89ko betetze-maila izaten da. Lurralde historiko horretan ere betetze-maila altuak lortzen dira; batez ere, hiru izarretik beherakoetan, uztailean (% 84), irailean (% 76) eta ekainean (% 61).

Bizkaian, hotelen betetze-tasarik handienak Bilbon eta urte osoan zehar izaten dira; goreneko mailak, dena dela, irailean, hiru izarretik gorako establezimenduetan (% 67) gertatzen dira; abuztuan, aldiz, hiru izarretik beherakoetan (% 67).

Arabako hotelen betetze-mailarik handienak hiru izarretik beherako Vitoria-Gasteizko establezimenduetan izaten dira, abuztuan (% 61), uztailean (% 62) eta irailean (% 67).

## AGROTURISMO

**Los 175 establecimientos de agroturismo de la C. A. de Euskadi alojaron a 56.561 viajeros**

La utilización de este tipo de alojamiento está ligada al disfrute del tiempo libre, lo cual lleva aparejada una fuerte estacionalidad de la demanda, con grandes diferencias en función de la temporada y según sea entre semana o fin de semana.

El número de establecimientos como las plazas ofertadas y el empleo generado por los establecimientos de agroturismos se reparten en la misma proporción dentro de la C. A. de Euskadi; así, Gipuzkoa representa el 54%, Bizkaia el 28% y Álava el 18%.

**El turismo interior, realizado por los residentes en la C. A. de Euskadi, representa un 43% de los alojados en este tipo de establecimientos**

El 44% de los visitantes, se alojaron en establecimientos ubicados en Gipuzkoa, el 38% en Bizkaia y el 18% en Álava. Siendo el 92% los turistas de procedencia estatal. La importancia del turismo interno es mayor en Álava (51%) que en Bizkaia (39%) y en Gipuzkoa (36%).

**A lo largo de 1998 se ocuparon 134.788 plazas**

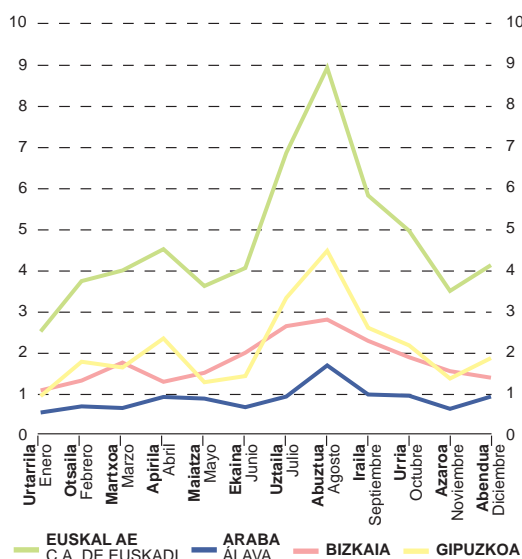
La duración de la estancia media de los turistas en la C. A. de Euskadi ha sido en 1998 de 2,38 días, mientras que en Álava fue de 1,95, en Bizkaia de 2,20 y en Gipuzkoa de 2,72. La estancia más alta se alcanzó en el mes de agosto (4,15) y concretamente en Gipuzkoa (4,85) y en Bizkaia (4,03).

**El mayor grado de ocupación se da en Bizkaia, en el mes de agosto (83%)**

La ocupación media anual de los establecimientos se situó en 1998 en torno al 23%. Los mayores niveles se alcanzan durante los meses de verano y especialmente en agosto: 83% en Bizkaia, 78% en Gipuzkoa y 51% en Álava.

## Bidaiarien sarrera-kop., hilabetea 1998an (milakoetan)

N.º de entradas de viajeros por meses en 1998 (en miles)



## LANDA-TURISMOA

**Euskal AEko landa-turismoko 175 establezimenduek 56.561 bidaiariri eman zieten ostatua**

Horrelako ostatuen erabilera aisialdia gozatzeari lotuta egoten da; hori dela eta, eskaria urtaroren arabera izaten da: alde handiak izaten dira sasoi batetik bestera, bai eta astegunen eta asteburuen artean ere.

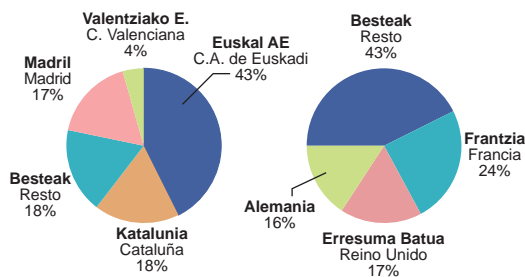
Establezimendu-kopurua zein landa-turismoko establezimenduek eskainitako plazak eta sortutako enplegua proportzio berean banatzen da Euskal AEn barruan; izan ere, Gipuzkoak % 54 hartzen du; Bizkaia % 28; eta Arabak, % 18.

**Barne-turismoak, Euskal AEko biztanleek egiten dutenak, horrelako establezimenduetan ostatu hartzen dutenen % 43 hartzen du**

Bisitarien % 44k Gipuzkoan kokatutako establezimenduetan hartu zuten ostatua; % 38k Bizkaian; eta % 18k, Araban. Estatutik etorri ziren turistak % 92 izan ziren. Barne-turismoaren garrantzia handiagoa da Araban (% 51), ezen ez Bizkaian (% 39) eta Gipuzkoan (% 36).

## Estatuko eta atzerriko bidaiarien jatorria 1998an (%)

Procedencia de los viajeros estatales y extranjeros en 1998 (%)



## Establ.-kop., ostatu-edukiera eta batez besteko enplegua 1998an

N.º de establecimientos, capacidad de alojamiento y empleo medio en 1998

	ESTABLEZIMENDUAK		LANGILEAK PERSONAL
	ESTABLECIMIENTOS	URTEAN ESKAINITAKO PLAZAK PLAZAS OFERTADAS EN EL AÑO	
EUSKAL AE C.A. DE EUSKADI	175	577.533	236
ARABA/ÁLAVA	31	95.143	44
BIZKAIA	49	157.732	73
GIPUZKOA	95	324.658	119

**1998an zehar, 134.788 plaza bete ziren**

Euskal AEn, turisten batez besteko egonaldiaren iraupena 2,38 egunekoa izan da 1998an: Araban, 1,95 egunekoa izan zen; Bizkaian, 2,20koa; eta Gipuzkoan, 2,72koa. Egonaldirik luzeena abuztuan lortu zen (4,15); Gipuzkoan (4,85) eta Bizkaian (4,03), hain zuzen.

**Betetze-mailarik handiena Bizkaian gertatzen da, abuztuan (% 83)**

1998an, establezimenduen urteko batez besteko betetze-maila % 23ra iritsi zen. Mailarik handienak udako hilabeteetan iritsi ziren, eta batez ere, abuztuan: % 83, Bizkaian; % 78, Gipuzkoan; eta % 51, Araban.

*Encuesta de Establecimientos  
Turísticos Receptores*

*Establezimendu Turistiko  
Hartzaileen Inkesta*



La presente publicación recoge los principales resultados de la **Encuesta de Establecimientos Turísticos Receptores de la C.A. de Euskadi (EETR)**.

Para los establecimientos hoteleros (hoteles, hostales y pensiones) existentes en la C. A. de Euskadi, se ofrecen, los resultados de 1998, así como la evolución del sector en el periodo 1992-1998.

Para los establecimientos de Agroturismo ubicados en la C. A. de Euskadi, se facilita, por primera vez y según la información recogida a dichos establecimientos durante 1998, sus principales resultados.

El agroturismo es una modalidad de prestación de servicios turísticos de alojamiento y restauración por parte de agricultores y ganaderos en sus propias granjas y caseríos, dentro de la C. A. de Euskadi, teniendo una capacidad máxima de 12 personas.

La EETR tiene por objeto conocer los índices de ocupación, la estancia media y el movimiento de viajeros, según el lugar de procedencia, así como el personal ocupado, plazas y número de establecimientos hoteleros y de agroturismo.

Argitalpen honek Euskal AEko **Establezimendu Turistiko Hartzaileen Inkestaren (ETHIren)** emaitza nagusiak biltzen ditu.

Euskal AEn dauden hotel-establezimenduei buruz (hotelak, ostatuak eta apopilo-etxeak), 1998ko emaitzak eskaintzen dira, bai eta turismo-sektoreak 1992-1998 al-dian izan duen bilakaera ere.

Euskal AEn kokatutako landa-turismoko establezimenduei buruz, horien emaitza nagusiak eskaintzen dira, lehen aldiz eta establezimendu horiei 1998an jasotako informazioaren arabera.

Landa-turismoa turismo-mota berezi bat da; izan ere, nekazariak eta abeltzainak euren baserri edo etxaldeen eskaintzen dituzte turismo-zerbitzuak: ostatua eta otorduak. Euskal AEn barruan, landa-turismoen gehieneko edukiera 12 lagunekoa da.

ETHIren helburua hotel-establezimenduen eta landa-turismoko enbetetze-mailak, batez besteko egonaldia eta bidaiarien mugimendua (jatorrizko lekuaren arabera) ezagutzeko da, bai eta landun-kopurua eta establezimendu-kopurua ere.

#### INFORMAZIO-ESKAERA

Galderaren bat egin nahi baduzu edo datu gehiago behar badazu, hemen aurkituko gaituzu:

EUSTAT (Euskal Estatistika Erakundea / Instituto Vasco de Estadística)  
Wellingtono Dukea, 2  
01010 Vitoria-Gasteiz  
Tel.: 945 18 75 00  
Faxa: 945 18 75 01  
e-mail: eustat@eustat.es  
www.eustat.es

#### SOLICITUD DE INFORMACIÓN

Para cualquier consulta o ampliación de los datos, pueden dirigirse a:

EUSTAT (Euskal Estatistika Erakundea / Instituto Vasco de Estadística)  
Duque de Wellington, 2  
01010 Vitoria-Gasteiz  
Tel.: 945 18 75 00  
Fax: 945 18 75 01  
e-mail: eustat@eustat.es  
www.eustat.es



Erakunde Autonomiaduna  
Organismo Autónomo del



EUSKO JAURLARITZA  
GOBIERNO VASCO