

El empleo del Sector Industrial de la C.A. de Euskadi registró un crecimiento del 3,0% en el año 2001

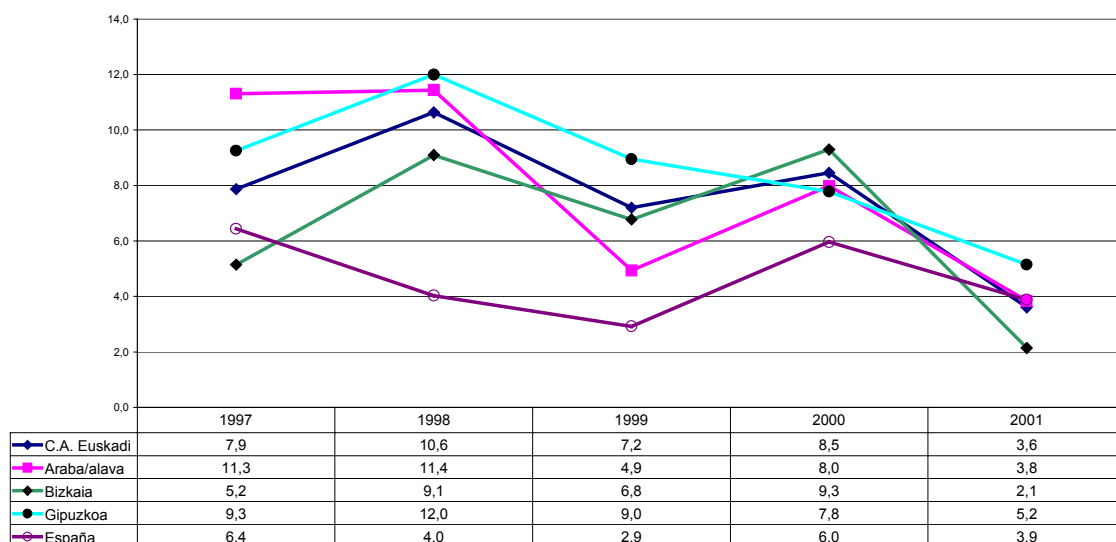
Las inversiones industriales crecieron una tasa nominal del 27%, muy superiores a los años precedentes.

El sector industrial de la C.A. de Euskadi, que en los últimos cuatro ejercicios (1997-2000) había alcanzado elevadas tasas de crecimiento anual, presenta los primeros síntomas de desaceleración en el 2001.

El valor añadido industrial había crecido un 36,4% en términos nominales, para el conjunto del período 1997-2000, es decir a razón de un 9% anual, y en el ejercicio de 2001 experimenta una evolución también positiva del 3,6% (sobre todo teniendo en cuenta los incrementos anuales precedentes), pero bastante inferior a los crecimientos excepcionales de años anteriores.

En el período cuatrienal anteriormente señalado, se han generado casi 40.000 empleos industriales, lo que supone un crecimiento del 20% en cuatro años. En el 2001, se han creado 7.000 empleos industriales, es decir, que el crecimiento de la ocupación sectorial ha alcanzado una tasa anual del 3%.

VABCF 1997-2001. Términos nominales



Estos son algunos de los rasgos más significativos de los datos industriales de 2001 en la C.A. de Euskadi:

- El valor añadido ha registrado una subida nominal del 3,6% en el 2001, tasa positiva pero inferior a la obtenida en años anteriores.
- Los mayores crecimientos del valor añadido se han producido, entre otros, en los sectores de Maquinaria de Oficina y Equipos Informáticos (94,5%), Minerales no Metálicos (76,1%), Otras no Metálicos (27,3%), Industrias del Papel (24,0%), Conservas de Pescado (16,1%), Otro Material de Transporte (14,9) y Energía Eléctrica (12,2%).
- El empleo industrial ha experimentado un aumento del 3%, habiéndose creado más de 7.000 puestos de trabajo industriales en el 2001.
- Entre los sectores industriales de mayor capacidad generadora de empleo se encuentran: Material Eléctrico (7,5%), Artículos de Plástico (6,6%), Otro material de Transporte (6,3%) e Ingeniería Mecánica (5,8%).
- La productividad industrial aparente se mantiene prácticamente estable en el 2001, ya que el valor añadido sube un 3,6%, en términos nominales y el empleo un 3%.
- Las inversiones realizadas por el sector industrial en el ejercicio 2001 reflejan un importante dinamismo puesto que crecen un 27%, muy por encima de las tasas de años inmediatamente anteriores (13,7% en 1999 y 8,5% en el 2000).
- Las amortizaciones, en cambio, se han estabilizado prácticamente a niveles del año anterior y, por lo tanto, las inversiones netas se elevan a 1.200 millones de euros.
- El excedente bruto de explotación decrece ligeramente (-0,6%) por vez primera en los últimos años del período y los costes de personal incrementan un 7,3%.
- Los resultados antes de impuestos y el Cash flow descienden (-5,1% y -3,3%, respectivamente).

Si se compara la evolución industrial de 2001 por territorios, se constata que el mayor crecimiento del sector ha tenido lugar en Gipuzkoa (5,2%); le sigue Araba (3,8%) que ocupa el puesto intermedio y, por última, viene Bizkaia (2,1%) que queda por debajo de la media de la C.A. de Euskadi.

El sector de la Construcción creció un 16,6% nominal en 2001.

El sector de la Construcción en la C.A. de Euskadi ha obtenido un crecimiento nominal anual del 16,6%, superando las tasas de 1999 (13,1%) y 2000 (9,9%).

Este importante crecimiento del valor añadido generado por el sector de la Construcción ha tenido su reflejo en la evolución del personal ocupado, que ha registrado un incremento del 9,6%. De esta forma, la ocupación total del sector asciende a más de 75.000 efectivos. En el 2001 se han creado, por lo tanto, más de 6.000 empleos, casi tantos como en la Industria (7.000)

Evolución de las principales variables de la Industria.

C.A. de Euskadi. Precios corrientes

	2000	2001	Δ %
Número establecimientos	15.076	15.061	-0,1
Personal ocupado	236.055	243.198	3,0
Valor Añadido Bruto coste de factores	12.303.989	12.748.266	3,6
Excedente Bruto de Explotación	5.715.210	5.678.879	-0,6
Inversiones Realizadas	2.495.764	3.168.510	27,0
Amortizaciones	1.904.114	1.898.949	-0,3
Cifra de negocios	40.478.983	41.481.465	2,5
Otros Ingresos	1.852.933	2.169.126	17,1
Consumos de explotación	22.581.608	22.878.676	1,3
Servicios exteriores	5.381.266	5.801.879	7,8
Costes de Personal	6.588.779	7.069.387	7,3
Otros Gastos	1.934.066	2.168.882	12,1
Resultado antes de impuestos	3.304.841	3.136.674	-5,1
Cash-Flow	5.208.955	5.035.623	-3,3

Fuente: EUSTAT

Evolución de las principales variables de la Construcción.

C.A. de Euskadi. Precios corrientes

	2000	2001	Δ %
Número establecimientos	21.163	21.942	3,7
Personal ocupado	69.155	75.790	9,6
Valor Añadido Bruto coste de factores	2.506.184	2.923.177	16,6
Excedente Bruto de Explotación	934.679	1.002.472	7,3
Inversiones Realizadas	212.934	197.289	-7,3
Amortizaciones	112.620	135.329	20,2
Cifra de negocios	8.379.700	9.476.311	13,1
Otros Ingresos	344.877	604.515	75,3
Consumos de explotación	5.155.691	5.929.877	15,0
Servicios exteriores	870.760	1.015.234	16,6
Costes de Personal	1.571.505	1.920.705	22,2
Otros Gastos	203.768	247.234	21,3
Resultado antes de impuestos	656.658	671.544	2,3
Cash-Flow	769.278	806.873	4,9

Fuente: EUSTAT

Para más información:

Euskal Estatistika-Erakundea / Instituto Vasco de Estadística

C/ Donostia-San Sebastián, 1 01010 Vitoria-Gasteiz

Tlf:+34-945-01 75 00 Fax:+34-945-01 75 01 E-mail: eustat@eustat.es

Persona de contacto: losune Azula

Tlf:+34-945-01 75 09 Fax:+34-945-01 75 01

Notas de prensa en Internet: www.eustat.es