



Estadística de nacimientos

Análisis de resultados

Elaboración:

Eustat

Euskal Estatistika Erakundea

Instituto Vasco de Estadística (Eustat)

Fecha:

IV-2005

Edición:

Eustat

Euskal Estatistika Erakundea

Instituto Vasco de Estadística

Donostia-San Sebastián, 1 - 01010 Vitoria-Gasteiz

Internet: www.eustat.es

© **Euskal AEko Administrazioa**

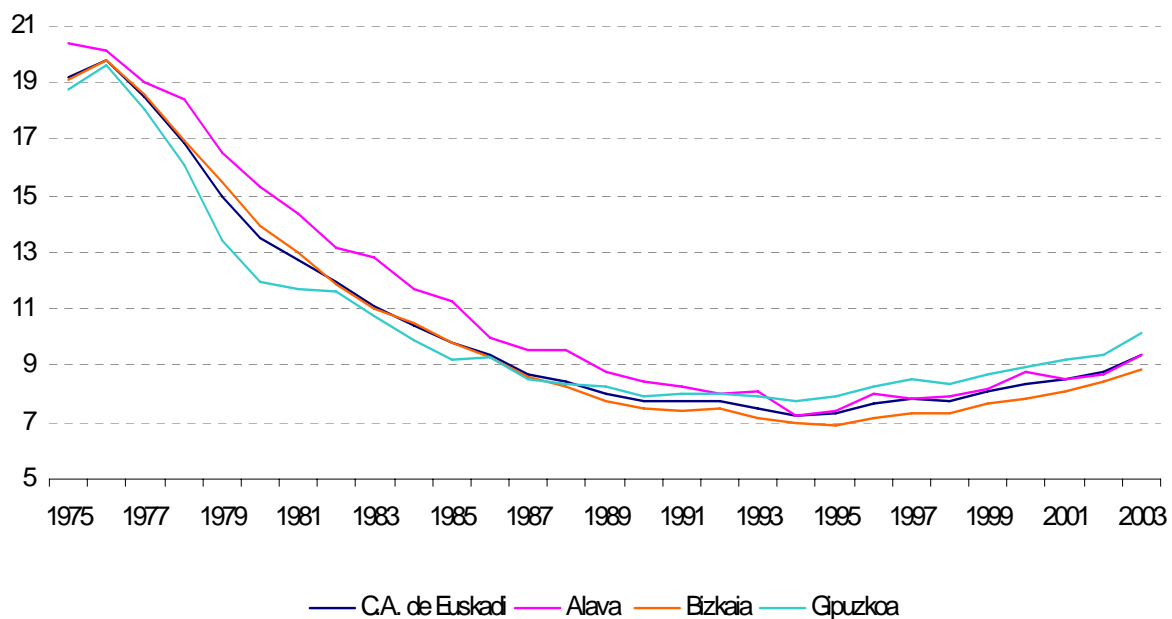
Administración de la C.A. de Euskadi

ESTADÍSTICA DE NACIMIENTOS 2003

En 2003 el número de nacimientos en la C. A. de Euskadi alcanza la cifra de 19.267, con un aumento del 6,3% sobre el año anterior.

La estadística de Nacimientos junto con la de Matrimonios y Defunciones constituye el Movimiento Natural de la Población. La antigüedad de esta estadística, de la que se tiene información desde 1861, permite conocer los cambios demográficos que se han producido en este período y su evolución. El Movimiento Natural de la Población determina, junto con los movimientos migratorios, las fluctuaciones de la población.

Evolución del número de nacidos. Mil habitantes



La fuerte tendencia descendente de los nacimientos iniciada a partir de 1976 se frena a finales de los 80. En 1994 nos encontramos con la cifra más baja -15.284 nacimientos- para iniciar un tímido repunte en 1995. En 2003 se alcanza el nivel más alto de la década y el aumento de un 6,3% sobre el año anterior lleva el número de nacidos a 19.267.

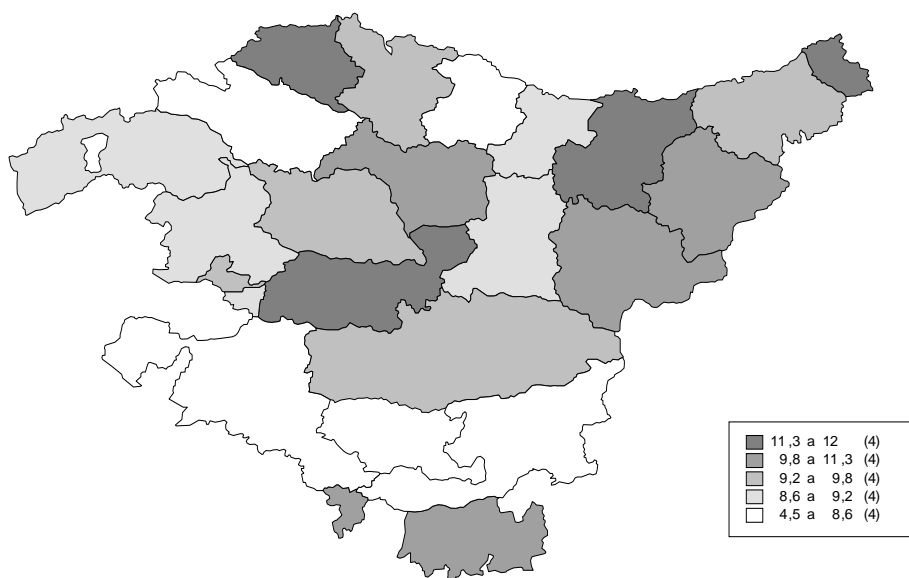
En Euskadi, el número de nacimientos por mil habitantes se sitúa en 9,4. En los años 60 esta cifra superaba el 20 por mil y estaba por encima de la española; desde entonces el descenso, más intenso en la segunda mitad de los 70 y primera de los 80, ha sido continuo hasta 1995 año en el que la tasa llegó a ser del 7,3. A partir de 1996 empieza a aumentar hasta llegar a la situación actual, aunque mantenemos tasas inferiores a la media española y media europea (10,3 en ambos casos).

1.TABLA ESTADISTICA DE NACIMIENTOS

NACIDOS Y TASAS BRUTAS DE NATALIDAD	C.A. DE EUSKADI		ALAVA		BIZKAIA		GIPUZKOA	
	Nacidos vivos	Tasa	Nacidos vivos	Tasa	Nacidos vivos	Tasa	Nacidos vivos	Tasa
1975	39.646	19,1	4.833	20,4	22.075	19,1	12.738	18,7
1976	41.100	19,7	4.809	20,1	22.924	19,8	13.367	19,6
1977	38.806	18,5	4.634	19,0	21.754	18,6	12.418	18,1
1978	35.657	16,8	4.560	18,4	19.987	17,0	11.110	16,1
1979	31.835	15,0	4.163	16,5	18.356	15,5	9.316	13,5
1980	28.812	13,5	3.917	15,3	16.569	13,9	8.326	12,0
1981	27.255	12,7	3.710	14,3	15.419	13,0	8.126	11,7
1982	25.670	12,0	3.436	13,2	14.142	11,9	8.092	11,6
1983	23.920	11,1	3.374	12,8	13.092	11,0	7.454	10,7
1984	22.411	10,4	3.108	11,7	12.426	10,5	6.877	9,9
1985	20.970	9,8	3.008	11,2	11.582	9,8	6.380	9,2
1986	20.094	9,4	2.693	10,0	10.981	9,3	6.420	9,3
1987	18.593	8,7	2.572	9,5	10.148	8,6	5.873	8,5
1988	18.021	8,5	2.577	9,5	9.724	8,3	5.720	8,4
1989	17.024	8,0	2.389	8,8	9.024	7,7	5.611	8,2
1990	16.361	7,8	2.290	8,4	8.724	7,5	5.347	7,9
1991	16.228	7,7	2.276	8,3	8.557	7,4	5.395	8,0
1992	16.250	7,7	2.221	8,0	8.587	7,5	5.442	8,0
1993	15.801	7,5	2.239	8,1	8.203	7,1	5.359	7,9
1994	15.248	7,3	2.024	7,2	7.991	7,0	5.269	7,8
1995	15.322	7,3	2.082	7,4	7.879	6,9	5.361	7,9
1996	15.987	7,6	2.249	8,0	8.148	7,2	5.590	8,3
1997	16.325	7,8	2.226	7,9	8.333	7,4	5.766	8,6
1998	16.113	7,7	2.249	7,9	8.216	7,3	5.648	8,4
1999	16.787	8,1	2.321	8,2	8.599	7,6	5.867	8,7
2000	17.316	8,3	2.487	8,8	8.818	7,9	6.011	8,9
2001	17.647	8,5	2.436	8,5	9.040	8,1	6.171	9,2
2002	18.133	8,8	2.491	8,7	9.372	8,4	6.270	9,4
2003	19.267	9,4	2.694	9,4	9.806	8,9	6.767	10,2

La cifra más alta de nacimientos por mil habitantes se da en Guipuzkoa (10,2‰), seguida de Alava (9,4‰) y Bizkaia (8,9‰), por debajo ésta última de la obtenida para el conjunto de Euskadi.

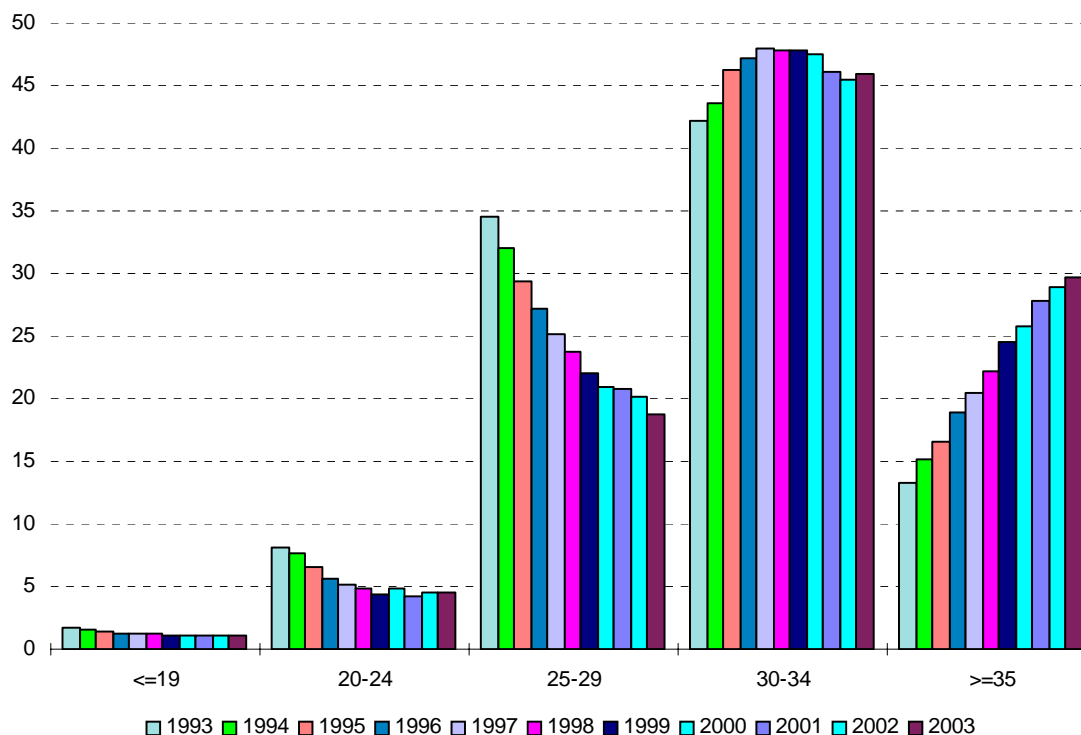
Nacidos por comarca de residencia de la madre. Mil habitantes



En las comarcas Bajo Bidasoa y Estribaciones del Gorbea nos encontramos con el número de nacimientos por mil habitantes más alto de la comunidad, con el 12‰ en ambos casos. Todas las comarcas de Gipuzkoa, salvo Alto y Bajo Deba, superan la cifra del conjunto de Euskadi. En Alava, además de Estribaciones del Gorbea, Rioja Alavesa y Llanada Alavesa tiene un valor superior al 9,4‰, mientras que en Bizkaia, Plentzia-Mungia y Durangésado son las únicas que superan la cifra de la Comunidad, quedando el resto de las comarcas por debajo. En el extremo inferior, y claramente influida por la estructura por edad de la población, se encuentran las comarcas Valles Alaveses y Montaña Alavesa con unas tasas del 7‰ y 4,5‰ respectivamente.

El incremento en el número absoluto de nacimientos es común a los tres territorios. En Alava, con 2.694 nacidos, se produce un mayor aumento (8,1%). En Gipuzkoa y Bizkaia el número de nacimientos fue 6.767 y 9.806 respectivamente, con incrementos del 7,9% y 4,6% respecto al año anterior. En los tres Territorios Históricos se alcanzan las mayores cifras en lo que va de década.

Evolución de los nacimientos por edad de la madre. (%)

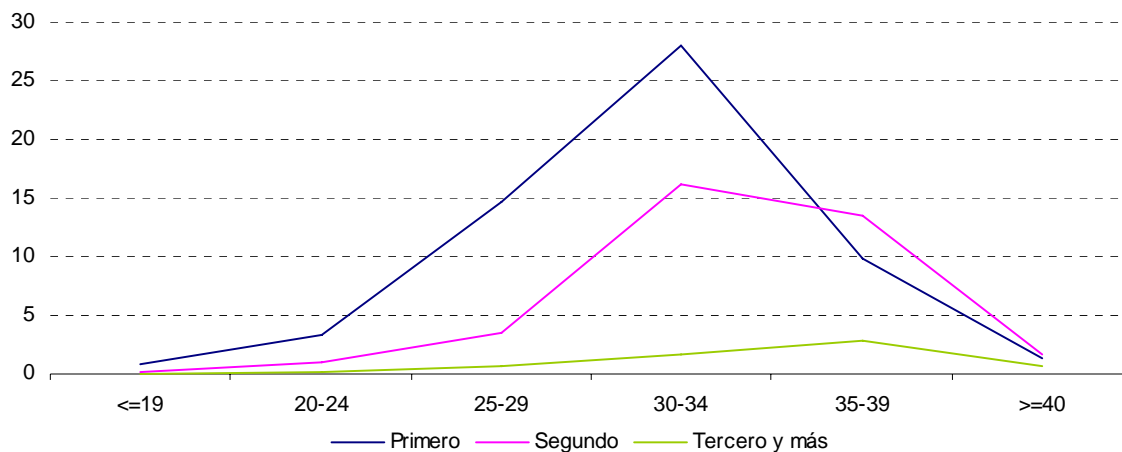


Uno de los factores que ha contribuido a la disminución de la natalidad en los últimos años ha sido el progresivo retraso de la maternidad. En 2003 se mantiene la tendencia y la edad de las madres es superior a la de años anteriores. Un 75,7% de las mujeres que tuvieron hijos en 2003 era mayor de treinta años. El grupo más numeroso corresponde a las mujeres entre 30 y 34 años de edad, con un 45,9% del total de los nacimientos, cifra superior a la de 2002. También aumenta el grupo de madres mayores de 35 años, en el que se producen el 29,7% de los nacimientos, y que continúa superando ampliamente al grupo de 25 a 29 años.

La distribución por edades de las madres difiere bastante de la obtenida años atrás. Si en 2003 el grupo más numeroso corresponde a las de 30 a 34 años, hasta principios de los 90 eran superadas por las que tenían entre 25 y 29 años y en los 80 incluso por las más jóvenes, entre 20 y 24 años.

En lo que va de década, todos los grupos de edades maternas de menos de 30 años pierden peso. Así, el porcentaje de las madres menores de 25 años se reduce casi a la mitad. En el grupo de 25 a 29 años la disminución es todavía mayor (13 puntos), suponiendo en 2003 el 18,8% de las madres. Por el contrario, aumenta el doble el grupo de madres de 35 o más años.

Nacidos por orden de nacimiento según la edad de la madre. (%)



La edad media del total de las madres es de 32,1 años, mientras que en las madres que tienen su primer hijo es 31 años. Como puede apreciarse en la Tabla 2, las madres primerizas residentes en la C. A. de Euskadi son las de mayor edad entre todos los países que componen la Unión Europea.

Teniendo en cuenta el orden de nacimiento, es decir, el lugar que ocupa un nacido dentro de la secuencia del total de hijos de una mujer, el 94,1% de los nacidos en 2003 eran el primero o el segundo hijo; los terceros y más únicamente constituyen el 5,9%. Esta distribución es similar a la del año anterior, con un 58,1% de nacidos de orden primero y un 36% de orden segundo. Esta distribución contrasta con las que se obtienen para los países de la Unión Europea, como podemos ver en la Tabla 2, y donde se aprecia el mayor peso que suponen los hijos terceros y siguientes. Por otra parte, el 39,3% de los niños nacidos en 2003 fueron primeros nacidos de madres mayores de 30 años, valor superior al 38% obtenido en 2002.

En 2003 los nacidos de padres no casados se elevan a 3.830, esta cifra supone un 19,9% del total de nacidos.

Como puede verse en la Tabla 2, en la Unión Europea más de uno de cada cuatro niños nace fuera del matrimonio; la situación en los distintos países es muy diferente, desde Chipre donde los hijos fuera del matrimonio sólo llegan al 2,3% o Grecia (4,3%), a otros como Suecia o Estonia, donde suponen más de la mitad (56%).

2.TABLA ESTADÍSTICA DE NACIMIENTOS

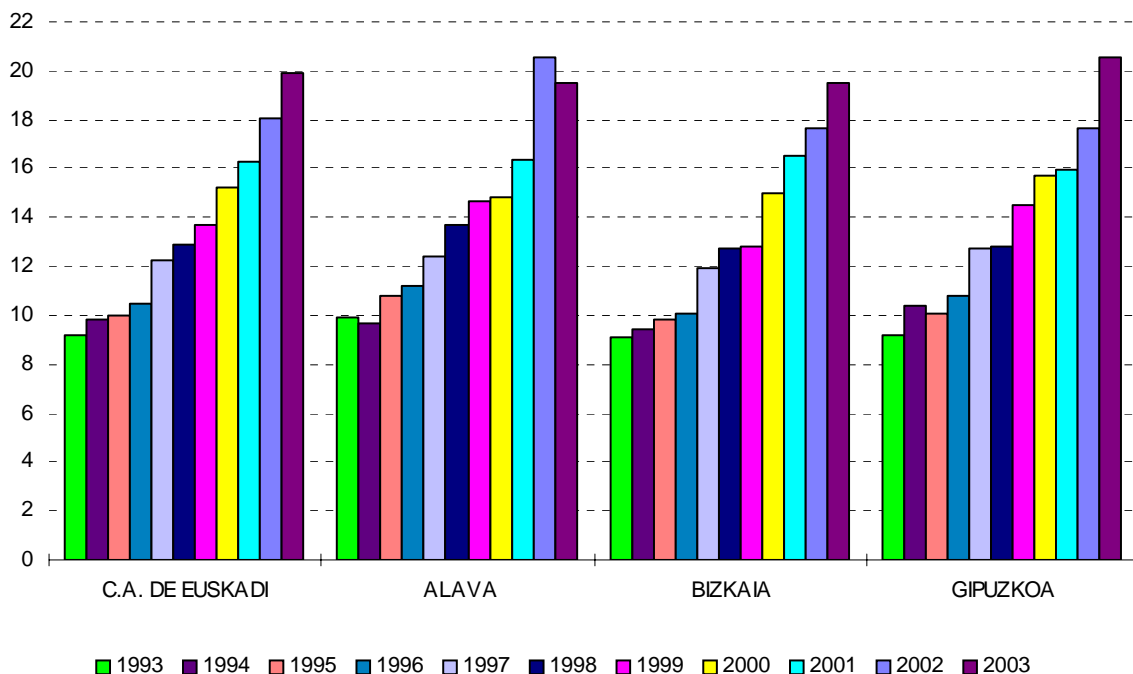
NACIMIENTOS EN LA UNION EUROPEA	Nacidos vivos 1.000 hab.	%	% ORDEN DE NACIMIENTO			Edad de la madre al primer hijo
			Fuera del matrimonio	Primero	Segundo	
EUR25	10,3	29,0	49,3	34,4	16,3	27,9
EUR15	10,5	30,2	49,6	34,8	15,5	28,5
Bélgica	10,8	17,3	47,3	33,1	19,7	26,4
República Checa	9,1	25,3	48,2	37,1	14,7	25,3
Dinamarca	11,9	44,6	43,4	36,9	19,6	27,8
Alemania	8,7	25,0	44,6	38,1	17,2	28,4
Estonia	9,6	56,3	48,2	33,1	18,8	24,2
Grecia	9,3	4,3	47,2	38,2	14,6	27,3
España	10,3	17,7	53,0	36,3	10,6	29,1
Francia	12,8	43,7	55,9	28,7	15,4	28,0
Irlanda	15,4	31,1	40,6	31,3	28,1	28,0
Italia	9,4	9,7	51,1	36,1	12,9	28,0
Chipre	11,1	2,3	40,8	34,3	24,8	26,4
Letonia	8,6	43,1	50,2	32,3	17,5	24,6
Lituania	8,7	27,9	48,8	33,7	17,5	24,2
Luxemburgo	12,0	23,2	41,6	38,4	19,9	28,3
Hungría	9,5	31,4	45,1	32,1	22,8	25,3
Malta	9,9	12,8	:	:	:	:
Países Bajos	12,5	29,1	45,8	36,7	17,5	28,6
Austria	9,7	33,8	45,7	35,3	19,1	26,5
Polonia	9,2	14,4	48,7	31,1	20,3	24,8
Portugal	11,0	25,5	54,3	33,5	12,2	26,6
Eslovenia	8,8	40,2	51,2	34,9	14,0	26,7
Eslovaquia	9,5	21,6	45,5	32,1	22,4	24,3
Finlandia	10,7	39,9	41,2	32,9	25,9	27,5
Suecia	10,7	56,0	45,1	35,4	19,4	28,2
Reino Unido	11,3	40,6	40,7	36,9	22,4	29,1
C.A. De Euskadi	9,4	19,9	58,1	36,0	5,9	31,0

Datos anteriores a 2003, excepto los correspondientes a la C.A. de Euskadi

(:) Dato no disponible

Fuente: EUROSTAT. Population statistics 2004

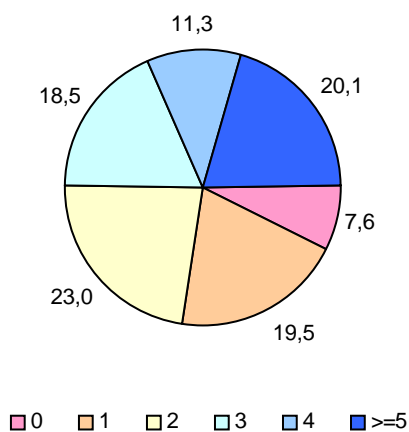
Evolución de los nacimientos fuera del matrimonio. (%)



La proporción de nacidos fuera del matrimonio mantiene una tendencia creciente en los últimos años. Si tomamos como referencia un período de tiempo mayor, en 1975 los hijos de padres no casados, sólo suponían el 1,5%, en 1980 llegaban al 3,1% y en 1985 al 6%. En 2003 este porcentaje alcanza el 19,9% y es superior al 17,7% obtenido para España.

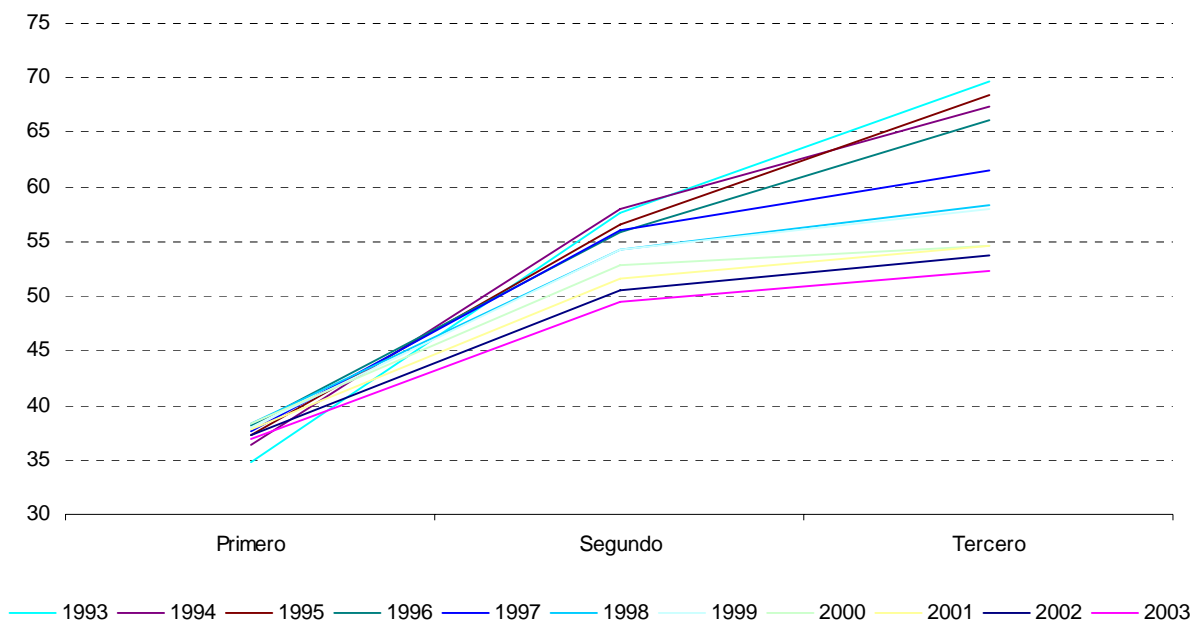
Entre los nacidos dentro del matrimonio, el 7,6% nació antes de cumplirse el primer año del matrimonio de sus padres, si bien las duraciones que concentraron más nacidos se situaron entre 1-4 y 5-9 años de matrimonio con el 72,3% y 17,1% respectivamente. Si hacemos referencia a los primeros nacidos, las duraciones de los matrimonios se acortan: antes de cumplirse el primer año nace el 13,6% y en el primer y segundo año del matrimonio llegan al 45,8%.

Distribución de los nacidos dentro del matrimonio por los años de casada de la madre. (%)



La duración media del intervalo genésico es de 42,7 meses. El tiempo medio entre el matrimonio y el primer hijo es de 36,9 meses y el intervalo intergenésico (entre hijos sucesivos) aumenta al hacerlo el orden de nacimiento, concretamente entre el primero y el segundo es de 49,5 meses. Desde 1990 el tiempo entre el matrimonio y el primer hijo se ha alargado de 32,9 meses a 36,9, por el contrario el intervalo se ha acortado entre los nacimientos de hijos de ordenes superiores.

Evolución del intervalo genésico. (%)

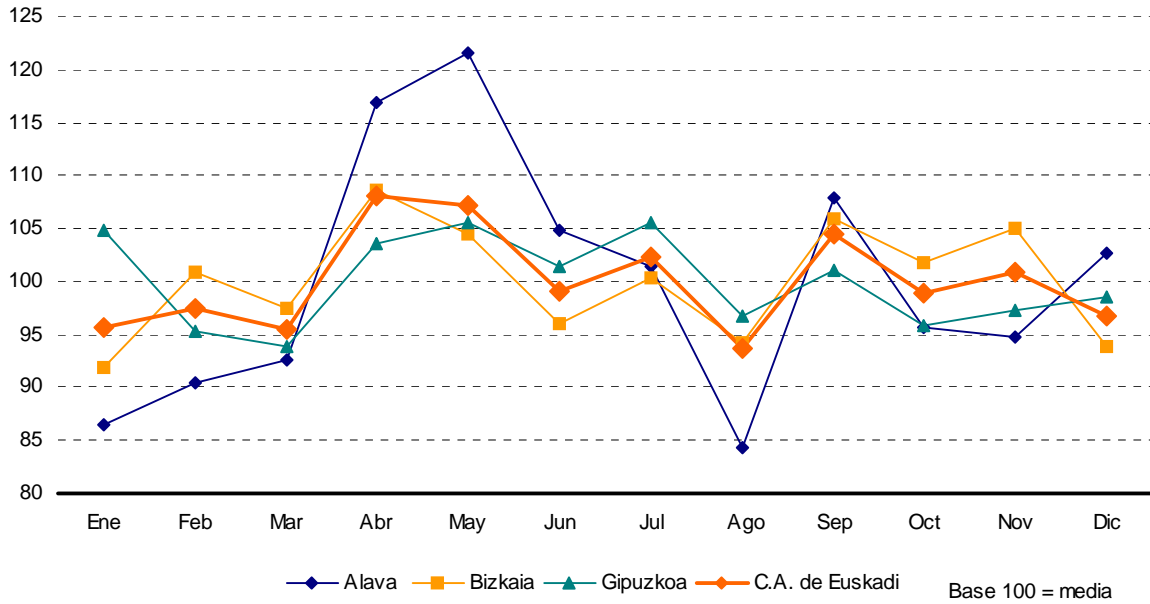


El número de partos asciende a 18.931. De ellos 18.536 (97,9%) son sencillos, 377 dobles, 16 triples y 2 cuádruples. Teniendo en cuenta la maduración, mientras que en los partos sencillos el 5,5% es prematuro, en los dobles este porcentaje llega al 48,5%. En cuanto al lugar del parto, 18.908 se produjeron en un centro hospitalario y 23 en domicilios particulares.

La relación de sexos entre los nacidos en 2003 es de 108 varones por cada 100 mujeres. Como media los varones pesaron 3.284 gramos y 3.168 las mujeres.

Los nacidos muertos en la C.A. de Euskadi en 2003 fueron 79, 46 varones y 33 mujeres. Entre los nacidos vivos, 13 fallecieron en las primeras 24 horas, 5 varones y 8 mujeres.

Movimiento mensual de los nacimientos



En la distribución mensual de los nacimientos se puede apreciar, sobre la línea de la media, la preponderancia de los meses abril y mayo. Por el contrario, en agosto se dan los niveles más bajos.

Erakunde Autonomiaduna
Organismo Autónomo del



www.eustat.es