



# Estadística de movimientos migratorios

## Análisis de resultados

**Elaboración:**

**Eustat**

**Euskal Estatistika Erakundea**

Instituto Vasco de Estadística (Eustat)

**Fecha:**XI-2005

**Edición:**

**Eustat**

**Euskal Estatistika Erakundea**

Instituto Vasco de Estadística

Donostia-San Sebastián, 1 - 01010 Vitoria-Gasteiz

**Internet:** [www.eustat.es](http://www.eustat.es)

© **Euskal AEko Administrazioa**

Administración de la C.A. de Euskadi

## **ÍNDICE**

---

**MOVILIDAD GEOGRÁFICA BRUTA**

**MOVILIDAD INTERREGIONAL**

**TASA DE MIGRACIÓN NETA**

**MOVIMIENTOS Y SALDOS MIGRATORIOS**

**TASA BRUTA DE EMIGRACIÓN**

**INCIDENCIA DE LA INMIGRACIÓN**

**CARACTERÍSTICAS DEMOGRÁFICAS DE LOS MIGRANTES**

**ORIGEN Y DESTINO DE LOS MIGRANTES POR TERRITORIO HISTÓRICO**

**ORIGEN Y DESTINO DE LOS MIGRANTES POR COMARCA Y MUNICIPIO**

**ORIGEN Y DESTINO DE LAS MIGRACIONES EXTRACOMUNITARIAS**

**MIGRACIONES DE RETORNO**

**MIGRACIONES DE EXTRANJEROS**

**TAMAÑO DEL MUNICIPIO DE ORIGEN Y DESTINO**

**MIGRACIONES INTRAMUNICIPALES**

## ESTADÍSTICA DE MOVIMIENTOS MIGRATORIOS 2003

La Estadística de Movimientos Migratorios permite conocer año a año aquellos desplazamientos que implican un cambio de residencia habitual y se producen en el ámbito territorial de la C.A. de Euskadi. Eustat elabora dicha estadística desde 1988 con periodicidad anual, lo cual posibilita el análisis de la evolución reciente del fenómeno migratorio en nuestra Comunidad.

### MOVILIDAD GEOGRÁFICA BRUTA

Durante 2003 se han contabilizado 173.734 cambios de residencia habitual en la Comunidad Autónoma de Euskadi:

- ❖ Casi la mitad de los movimientos registrados, concretamente 84.117, corresponden a migraciones intramunicipales producidas dentro del mismo término municipal.
- ❖ La movilidad interna o intracomunitaria constituida por las variaciones residenciales con origen y destino en diferentes municipios de la C.A. de Euskadi totaliza 38.934 movimientos.
- ❖ Asimismo, se registran 28.437 inmigraciones externas o extracomunitarias, que son aquellas que tienen su origen en un municipio de fuera de la Comunidad y cuyo destino es la C.A. de Euskadi.
- ❖ Por último, se producen 22.216 emigraciones externas o extracomunitarias, es decir, variaciones residenciales originadas en un municipio de la Comunidad y con destino fuera de la misma.

En resumen, el 8,2% de la población de la C.A. de Euskadi ha realizado algún cambio de residencia durante el año 2003; en el 71% de las ocasiones se trata de una movilidad de tipo intracomunitario frente al 29% que representa la movilidad extracomunitaria.

### MOVILIDAD INTERREGIONAL

En 2003 se contabilizan 50.883 cambios de residencia habitual producidos entre municipios de la Comunidad Autónoma de Euskadi y el resto de comunidades del Estado, además del extranjero.

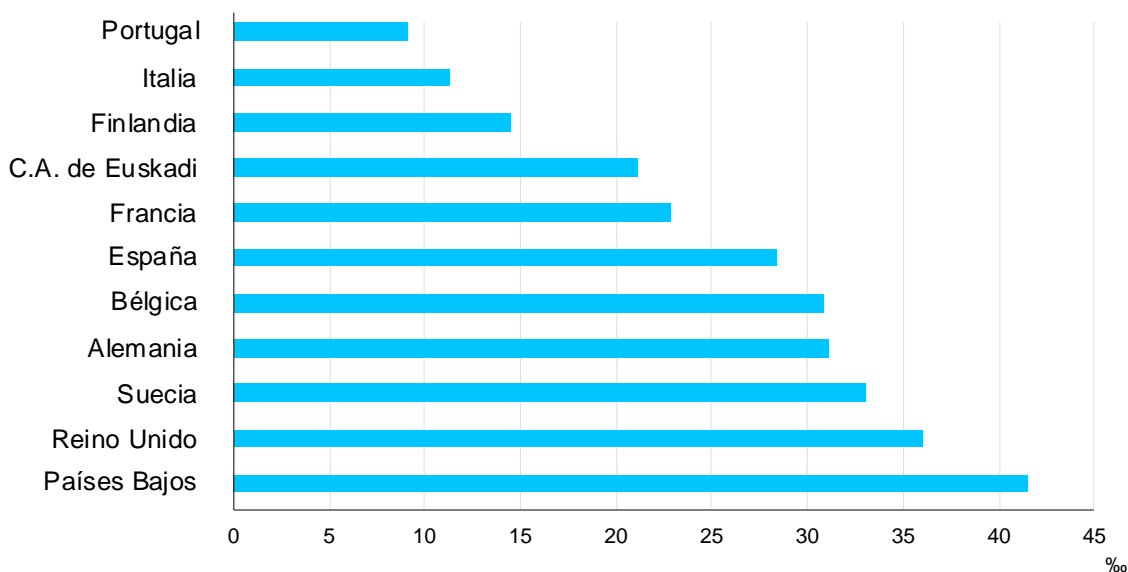
La movilidad geográfica externa afectó a 24 de cada mil habitantes de la C.A. de Euskadi durante 2003. La población afectada varía en cada uno de sus tres territorios históricos, siendo Álava la que, a pesar de registrar el menor número de movimientos externos, cuenta con la mayor incidencia en su población, el 30‰; le sigue Bizkaia con el 26‰ y Gipuzkoa donde el 18‰ de la población realiza alguna migración extracomunitaria.

En cuanto a la evolución en estos últimos años, Álava ha sido, tradicionalmente, el territorio en que más población se ha visto afectada por la movilidad externa.

Esta movilidad externa o extracomunitaria que se produce en la C.A. de Euskadi resulta reducida si se compara con el promedio de las comunidades autónomas del estado español (donde se mueven 35 de cada mil habitantes), o con la registrada en las diferentes regiones de los países del Centro y del Norte de Europa.

Solamente en tres de los países de la Unión Europea con datos disponibles sobre migraciones interregionales, concretamente en Portugal, Italia y Finlandia, el promedio de la movilidad entre regiones es inferior a los 21‰ habitantes que se registran en la C.A. de Euskadi. Por el contrario, destacan con fuerte incidencia de la migración entre sus regiones países como: Países Bajos (41‰), Reino Unido (36‰), Suecia (33‰), Alemania (31‰), Bélgica (31‰) o Francia (23‰).

### 1. Incidencia de la migración interregional en los países europeos. Promedios por países (por 1.000 habitantes)



Fuente: EUROSTAT. Regiones, anuario estadístico 1999. INE. Migraciones 2001.

### TASA DE MIGRACIÓN NETA

La tasa neta de migración, es decir, la diferencia entre las tasas de inmigración y emigración - calculada para un año y referida a la población media de ese año - cambia de signo en nuestra Comunidad a comienzos de la década de los ochenta. Se puede apreciar con detalle en la tabla 1 como en los últimos treinta años la C.A. de Euskadi experimenta un pronunciado descenso en la tasa neta de migración desde la década de los 60, pasando de ser una comunidad receptora de inmigrantes a ser emisora de emigrantes. Sin embargo, en el año 2000 recupera el signo positivo de la migración.

La utilidad de esta tasa se centra en que permite comparar los datos relativos a las diferentes unidades espaciales de estudio, independientemente de su tamaño poblacional. En este sentido, a pesar de los altibajos observados en la también denominada tasa de crecimiento migratorio, el descenso resulta más acusado en Álava y Bizkaia. No obstante, Álava conserva el signo positivo de la misma, siendo así el único territorio que ininterrumpidamente mantiene un balance migratorio favorable.

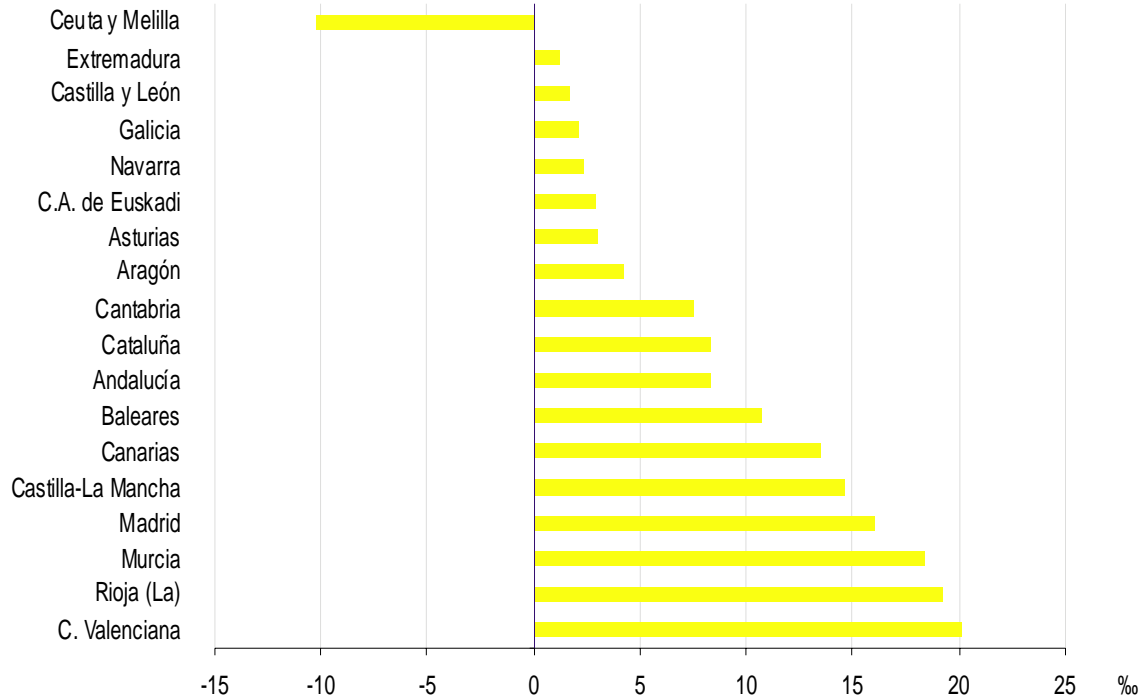
**TABLA 1: EVOLUCIÓN DE LA TASA DE MIGRACIÓN NETA (‰)**

Año	C.A. de Euskadi	Álava	Bizkaia	Gipuzkoa
1988	-4,7	0,3	-5,5	-5,4
1989	-3,5	3,5	-4,9	-4,1
1990	-2,3	2,5	-3,4	-2,3
1991	-1,2	2,7	-2,3	-1,0
1992	-2,2	1,8	-3,3	-2,0
1993	-2,1	2,6	-2,9	-2,8
1994	-2,5	1,6	-3,6	-2,5
1995	-2,3	2,4	-3,4	-2,2
1996	-1,5	6,4	-2,7	-2,6
1997	-0,8	3,3	-2,0	-0,5
1998	-1,1	1,1	-2,0	-0,4
1999	-0,6	1,5	-1,5	0,1
2000	1,2	5,1	0,7	0,4
2001	3,4	8,1	2,9	2,2
2002	3,0	6,6	2,7	1,8
2003	3,0	5,2	3,3	1,4

Fuentes: INE. Migraciones (1965-1985).  
 Eustat. Estadística de Movimientos Migratorios (1988 y ss).

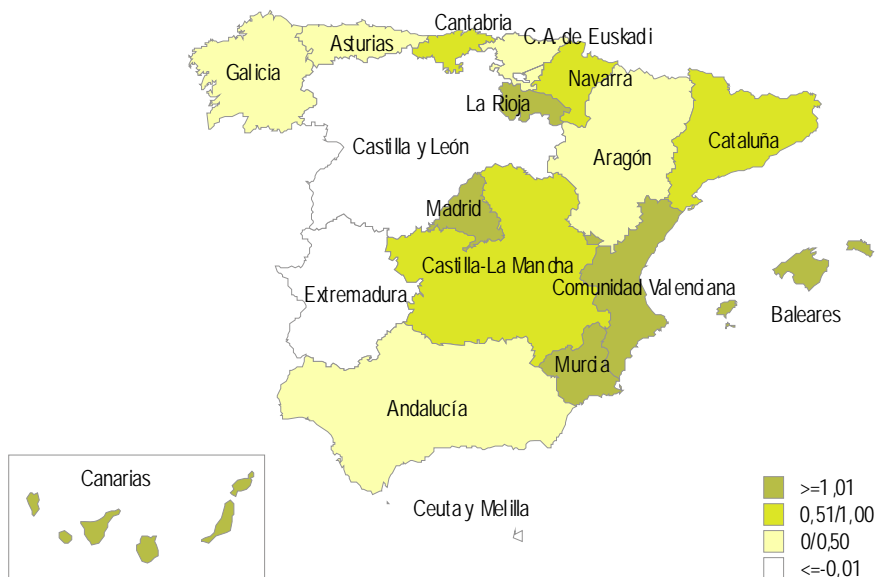
La tasa neta de migración de la C.A. de Euskadi, que en 2003 ha sido de 3‰, se sitúa cinco puntos por debajo de la media del conjunto de comunidades autónomas. Por debajo, se encuentran las comunidades de Navarra, Galicia, Castilla–León y Extremadura (estas últimas con tasas que no superan el 2‰) además de las ciudades autónomas de Ceuta y Melilla con tasas negativas.

Las comunidades autónomas que registran las tasas más elevadas son la Comunidad Valenciana, Murcia y La Rioja, superando en todos los casos el 18‰.

**2. Tasa de migración neta por Comunidad Autónoma. 2003 (por 1.000 habitantes)**


Los datos relativos a otras CCAA no incluyen las emigraciones hacia el extranjero.

**Fuente: INE. Migraciones 2003.**

**3. Incidencia del saldo migratorio por Comunidad Autónoma. 2003.**


Los datos relativos a otras CCAA no incluyen las emigraciones hacia el extranjero.

**Fuente: INE. Migraciones 2003.**

## MOVIMIENTOS Y SALDOS MIGRATORIOS

El saldo migratorio total expresa la diferencia entre las entradas y las salidas por cambio de residencia producidas en nuestra Comunidad.

En el año 2003 la C.A. de Euskadi cuenta con un saldo migratorio total de 6.251 personas, es decir, vienen a la C.A. de Euskadi 6.251 personas más de las que se van. Desde 1988 el saldo ha sido siempre negativo: entre ese año y 1991 se reduce paulatinamente casi un 75%, sin embargo este decrecimiento se ralentiza en los siguientes años y es en el 2000 cuando cambia el signo del mismo en la C.A. de Euskadi.

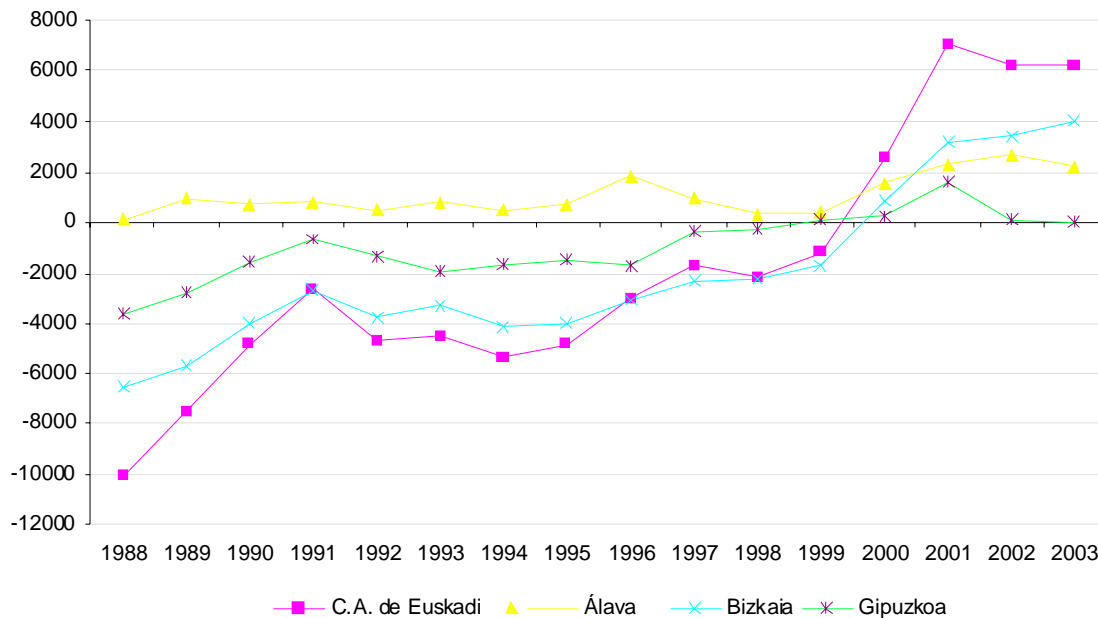
**TABLA 2: EVOLUCIÓN DE LOS MOVIMIENTOS Y SALDOS MIGRATORIOS**

Año	Emigración		Inmigración		Saldo migratorio
	Total	Índice variación (1988=100)	Total	Índice variación (1988=100)	Total
1988	18.103	100	8.014	100	-10.089
1989	17.633	97	10.120	126	-7.513
1990	15.771	87	10.930	136	-4.841
1991	14.751	81	12.140	151	-2.611
1992	13.668	76	9.006	112	-4.662
1993	14.096	78	9.554	119	-4.542
1994	16.179	89	10.809	135	-5.370
1995	16.130	89	11.316	141	-4.814
1996	14.356	79	11.299	141	-3.057
1997	14.234	79	12.496	156	-1.738
1998	16.585	92	14.372	179	-2.213
1999	17.291	96	16.103	201	-1.188
2000	17.462	96	20.022	250	2.560
2001	18.696	103	25.775	322	7.079
2002	19.730	109	25.967	324	6.237
2003	22.216	123	28.467	355	6.251

Hasta 1991 la paulatina disminución de los saldos era debida tanto al comportamiento positivo de las inmigraciones como al de las emigraciones, ya que a la vez que las emigraciones seguían un ritmo decreciente, las inmigraciones evolucionaban de forma ascendente. En cambio, desde 1992 aumentan anualmente tanto las entradas como las salidas de nuestra Comunidad hasta 1996, año en el que reaparece la tendencia a converger ambos movimientos. En los dieciséis años analizados el volumen de las inmigraciones llega a incrementarse el 255%, mientras que las emigraciones aumentan un 23% en todo el período.

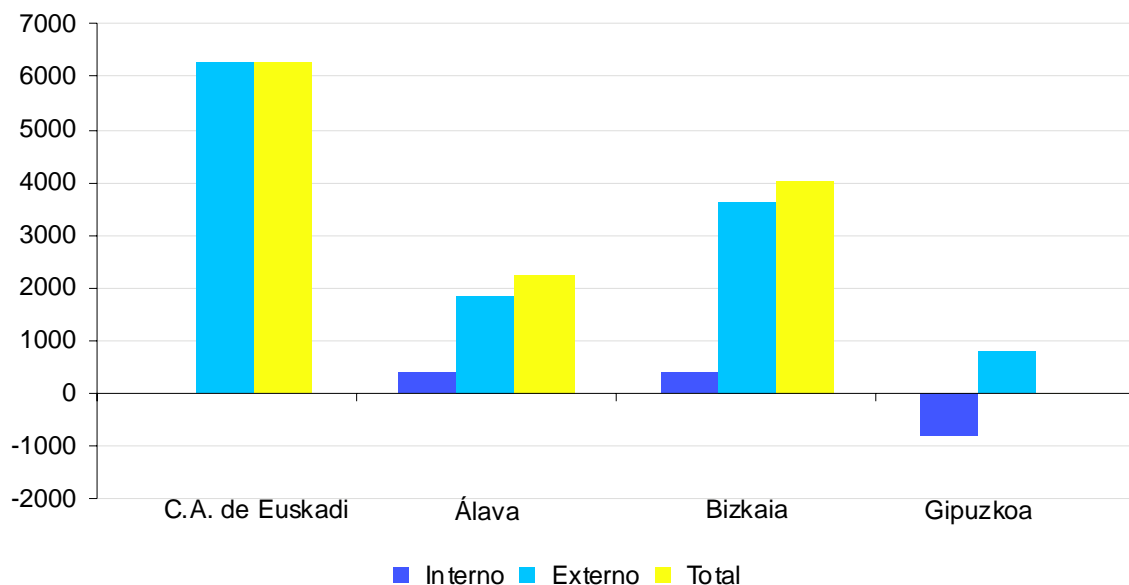


#### 4. Evolución del saldo migratorio por Territorio Histórico.



Por territorios, Bizkaia, que gana 4.020 personas, presenta el saldo migratorio más elevado y aumenta el mismo un 17,4% respecto al año anterior. Álava, aunque gana 2.240 personas por migración disminuye su saldo positivo un 17,3% respecto al año pasado. Por su parte, Gipuzkoa es el único Territorio Histórico que presenta un saldo negativo perdiendo 9 personas, cambiando así la tendencia iniciada en el año 1999.

#### 5. Saldos migratorios por Territorio Histórico según tipo. 2003.

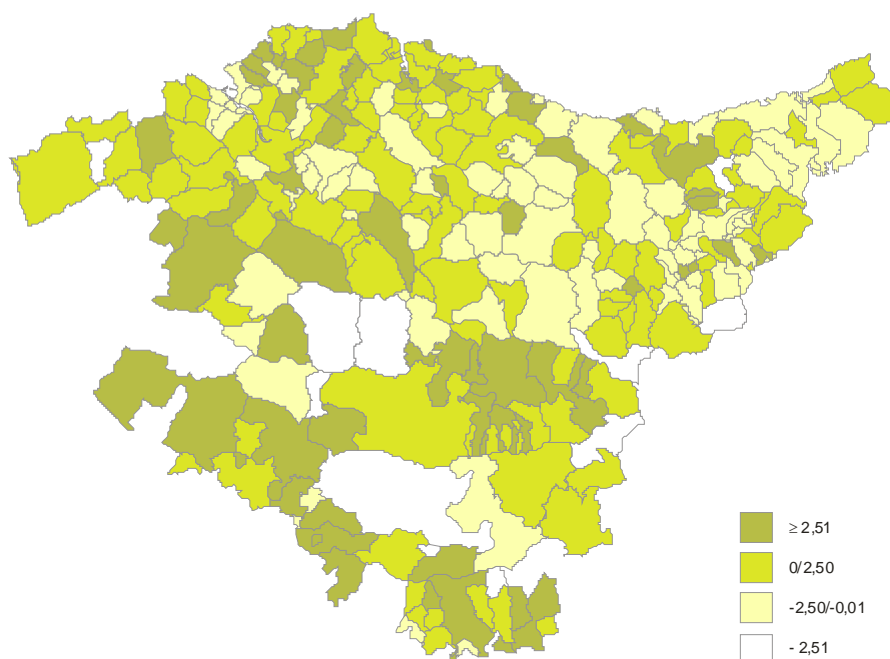


Descendiendo al ámbito comarcal, quince de las veinte comarcas que conforman la C.A. de Euskadi tienen saldos migratorios positivos. Teniendo en cuenta el peso que los saldos representan respecto a su población, destacan las comarcas de Valles Alaveses (4,3%), Estribaciones del Gorbea (2,9%), Rioja Alavesa (2,4%) y Plentzia-Mungia (2,3%). Ciertamente es el ámbito interno el de mayor incidencia en el saldo migratorio, excepto en el caso de Rioja Alavesa donde tiene mayor incidencia el componente extracomunitario. Además en otras seis comarcas, Llanada Alavesa, Montaña Alavesa, Gran Bilbao, Duranguesado, Ondarroa y Urola-Costa el saldo migratorio está determinado por el peso de las migraciones externas

Las comarcas con saldo migratorio negativo son: Donostia-San Sebastián, Bajo Deba, y Alto Deba, con un saldo migratorio que oscila entre el (-0,25%) y el (-0,38%) del total de su población. También Goierri (-0,04%) y Tolosa (-0,09%) presentan saldos negativos aunque por muy pocos efectivos.

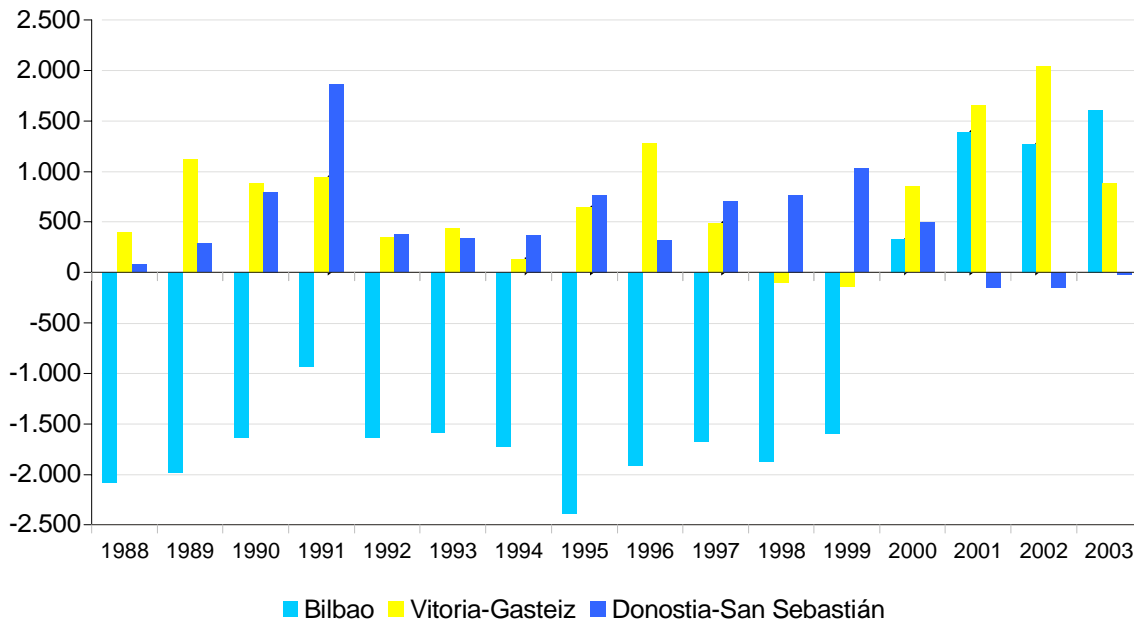
De los 250 municipios que componen la C.A. de Euskadi, 82 cuentan, durante el año 2003, con saldos migratorios negativos, 164 lo tienen de signo positivo y los 4 restantes lo mantienen neutro.

## 6. Incidencia del saldo migratorio total por municipio. 2003.



Hasta 1997 las tres capitales se distinguen en función del comportamiento de sus respectivos saldos migratorios; por un lado se sitúan Vitoria-Gasteiz y Donostia-San Sebastián con una evolución positiva, mientras que por otro lado, está Bilbao con dinámica negativa. Con el inicio del nuevo siglo las tres capitales presentan saldos migratorios de tipo positivo, situación que en 2003 mantienen Vitoria-Gasteiz y Bilbao (que experimenta un notable incremento del 26% respecto al año anterior), pero que pierde Donostia-San Sebastián que, desde el año 2001 presenta pérdidas de población por migración.

## 7. Evolución del saldo migratorio en los municipios mayores de 100.000 habitantes.



En valores absolutos, el municipio de Bilbao cuenta con el mayor balance migratorio positivo y gana 1.609 habitantes, seguido de Irún con un saldo de 986 habitantes, Vitoria-Gasteiz cuyo saldo es de 883 habitantes, Arrigorriaga con un saldo de 373 personas, Barakaldo cuyo saldo es 357 personas, y Sopelana cuyo saldo es de 306 habitantes.

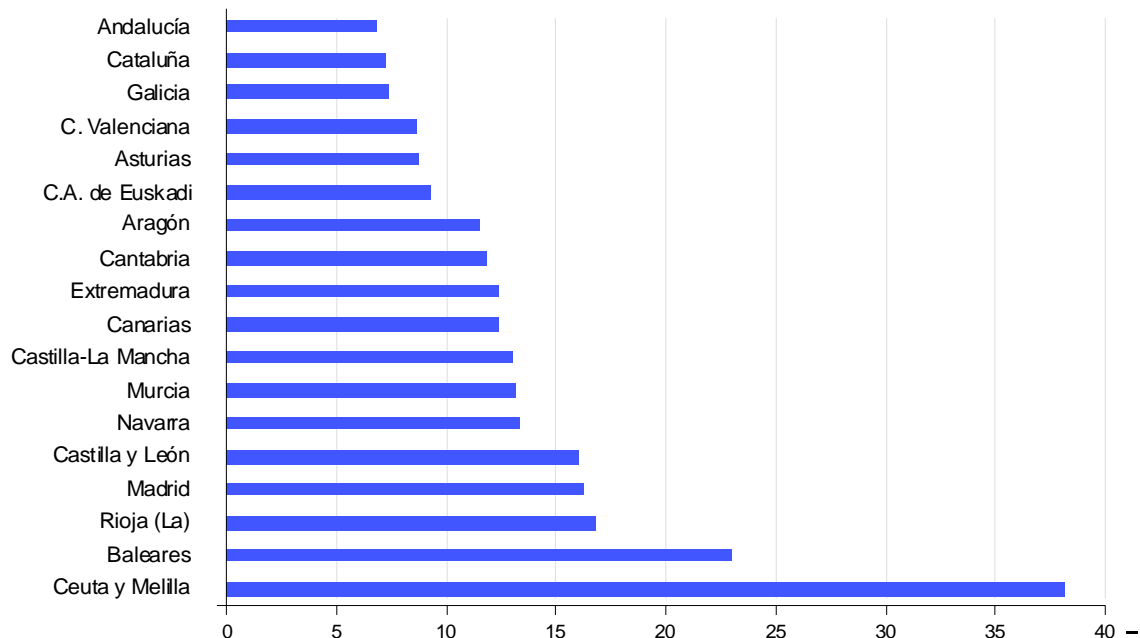
Por el contrario, Sestao tiene el saldo migratorio negativo más elevado de la Comunidad y pierde 511 habitantes, Portugalete (-447 habitantes), Basauri (-376 habitantes), Errenteria (-263 habitantes) y Pasaia (-244 habitantes).

### TASA BRUTA DE EMIGRACIÓN

El número de emigraciones hacia otras comunidades autónomas o hacia el extranjero originadas en la C.A. de Euskadi en el año 2003 es de 22.216, es decir 2.486 emigraciones más que en 2002, lo que supone un aumento del 12,6% con respecto al pasado año.

La tasa de emigración, es decir, el número de emigraciones por mil habitantes en la C.A. de Euskadi, que en 2003 ha sido de 10,5‰, aumenta un 1,1‰ respecto al año anterior y si se excluyen los datos de emigraciones al extranjero se sitúa en el 9,7‰, algo menos de cuatro puntos por debajo de la media del conjunto de comunidades autónomas. Situadas por encima de la media, Castilla-León, Madrid, La Rioja, Baleares y Ceuta-Melilla superan a la C.A. de Euskadi con tasas que oscilan entre el 16‰ y el 38‰.

## 8. Tasa bruta de emigración por Comunidad Autónoma. 2003.



Los datos relativos a otras CCAA no incluyen las emigraciones hacia el extranjero.

**Fuente: INE. Migraciones 2003.**

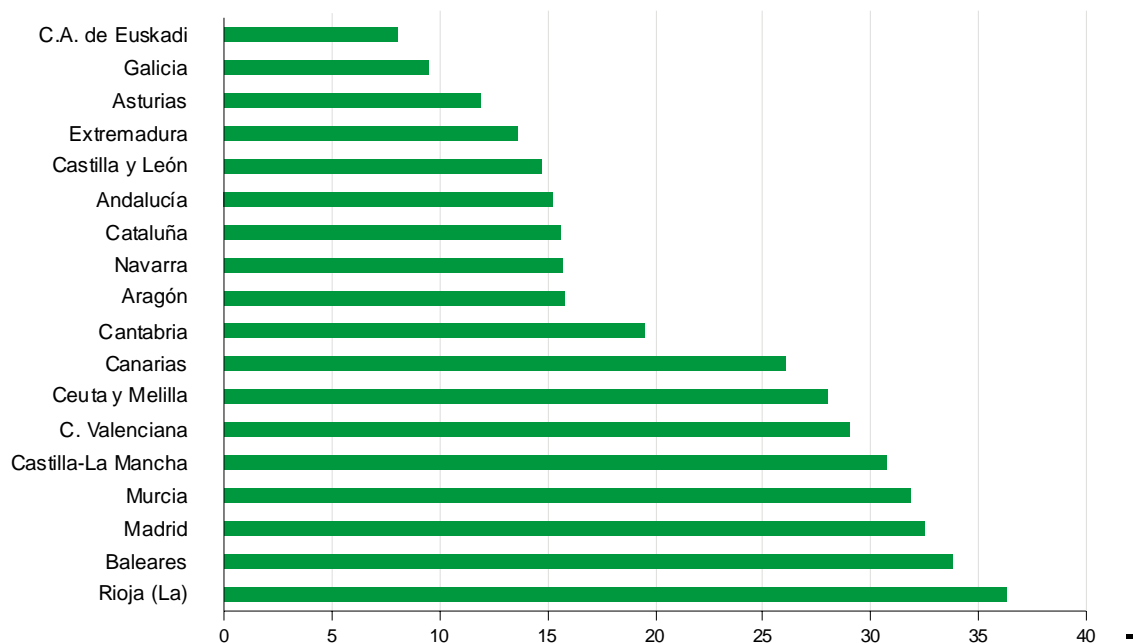
Gipuzkoa es el territorio de nuestra Comunidad con menor número de emigraciones por mil habitantes, (8,6), en Bizkaia es de 11 y en Álava el número de emigraciones por mil habitantes se sitúa en 12.

## INCIDENCIA DE LA INMIGRACIÓN

El número de personas procedentes de otras comunidades autónomas o del extranjero que se establecen en la C.A. de Euskadi alcanza la cifra de 28.467 en 2003, concretamente 2500 inmigraciones más que el pasado año, dándose un aumento del 9,62% con respecto a 2002.

En 2003 en la C.A. de Euskadi el número de inmigraciones es de 13,5 por mil habitantes, se encuentra 8 puntos por debajo de la media del conjunto de comunidades autónomas. Situadas por encima de la media, Canarias, Ceuta-Melilla, C. Valenciana, Castilla-La Mancha, Murcia, Madrid, La Rioja y Baleares superan a la C.A. de Euskadi con cifras que oscilan entre el 26% y el 36%.

### 9. Incidencia de la inmigración por Comunidad Autónoma. 2003 (por mil habitantes)



Fuente: INE. Migraciones 2003

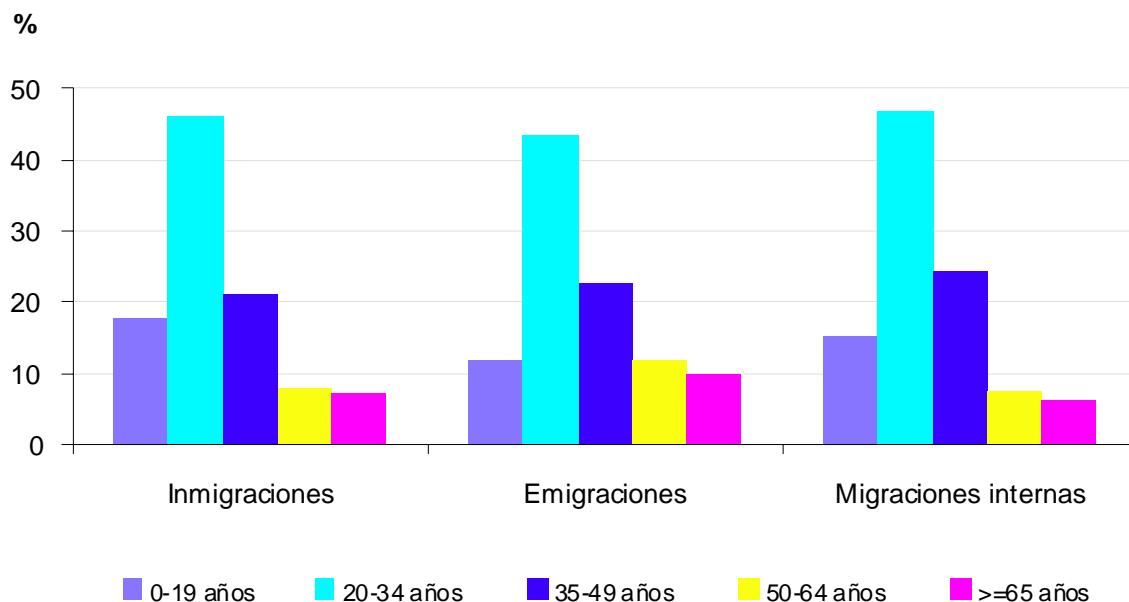
Álava es el territorio de nuestra Comunidad con mayor número de inmigraciones por mil habitantes, 18,3, le sigue Bizkaia con 14,4 inmigraciones por mil habitantes y Gipuzkoa con 9,8 inmigraciones por mil habitantes.

### CARACTERÍSTICAS DEMOGRÁFICAS DE LOS MIGRANTES

Atendiendo al reparto por edad de los migrantes, tanto intracomunitarios como extracomunitarios, se observa gran similitud de la distribución en cada uno de los tipos de migración, excepto en los grupos de edad más avanzada. El grupo más numeroso corresponde siempre a los jóvenes comprendidos entre 20 y 34 años, especialmente en el caso de migraciones ocurridas en el ámbito interno, con un porcentaje del 47%, que supera en un punto a las inmigraciones, y en 3,4 puntos a las emigraciones extracomunitarias. El siguiente grupo en importancia es el de 35 a 49 años, que comprende el 24% de los migrantes internos y el 23% de los emigrantes y 21% de los inmigrantes.

La edad media de los emigrantes, 39,1 años, es 4 años superior a la de los inmigrantes, 35,1 años.

## 10. Migraciones por clase y grupos de edad.

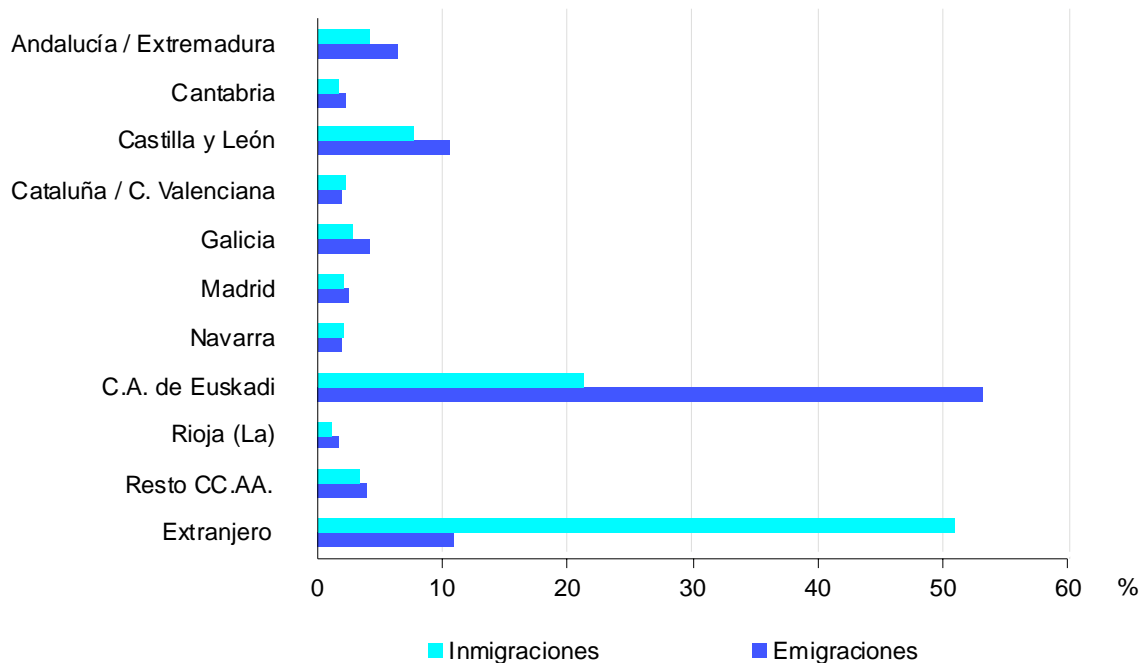


Los tres territorios históricos presentan parecido comportamiento de sus saldos migratorios en todas las edades. El mayor saldo positivo se da entre la población adulta-joven (de 20 a 35 años), mientras que los saldos negativos se concentran en las edades más longevas, alrededor de la edad de jubilación, siendo este saldo menos acusado en Álava puesto que en su caso los mayores de 65 años arrojan un saldo migratorio positivo.

En cuanto al nivel de titulación, los niveles más bajos de titulación suponen el 50% en las inmigraciones y el 49,7% en las emigraciones; mientras que los niveles superiores representan el 17,2% en las emigraciones y el 19% en las inmigraciones.

Otro elemento a destacar en el análisis de la migración es el lugar de nacimiento de los migrantes, que no tiene por qué coincidir con su lugar de origen. De los inmigrantes, el 51% son nacidos en algún país extranjero, superando así a los nacidos en la C.A. de Euskadi, que en el año 2003 son el 21% de los mismos; siendo algo más del 13% los nativos de las comunidades limítrofes (el 8% son nacidos en Castilla y León, 2% en Cantabria, 2% en Navarra y un 1% en La Rioja).

### 11. Migraciones por clase y Comunidad Autónoma de nacimiento. 2003.



En cuanto a los emigrantes, uno de cada dos ha nacido en la C.A. de Euskadi y el 11% en alguna provincia de Castilla y León.

### ORIGEN Y DESTINO DE LOS MIGRANTES POR TERRITORIO HISTÓRICO

Bizkaia acoge el 58% de las inmigraciones registradas en la Comunidad a la vez que provoca el 58% de las emigraciones. Gipuzkoa, que en 2003 atrajo casi una de cada cuatro de las entradas habidas en la C.A. de Euskadi, registra también una de cada cuatro de las salidas. Álava, por su parte, recoge el 19% de las inmigraciones y el 16% de las emigraciones.

El destino más habitual de las migraciones internas suele ser el propio Territorio Histórico: así en Bizkaia el 84% de las partidas han tenido como destino el mismo Territorio; en Gipuzkoa esto mismo ocurre en el 72% de los casos, mientras que en Álava sólo ha sucedido en el 55% de las ocasiones.

### ORIGEN Y DESTINO DE LOS MIGRANTES POR COMARCA Y MUNICIPIO

Las tres comarcas que registran un mayor número de inmigraciones, emigraciones y migraciones internas son, lógicamente, aquellas en las que se encuentra ubicada la capital de cada uno de los Territorios. Entre la Llanada Alavesa, Donostia-San Sebastián y el Gran Bilbao concentran las tres cuartas partes de los movimientos externos (inmigración/emigración) y el 64% de los movimientos internos. Además, entre los tres municipios mayores de 100.000 habitantes absorben el 45% de la inmigración, el 41% de la emigración y casi una de cada cuatro de las migraciones internas.

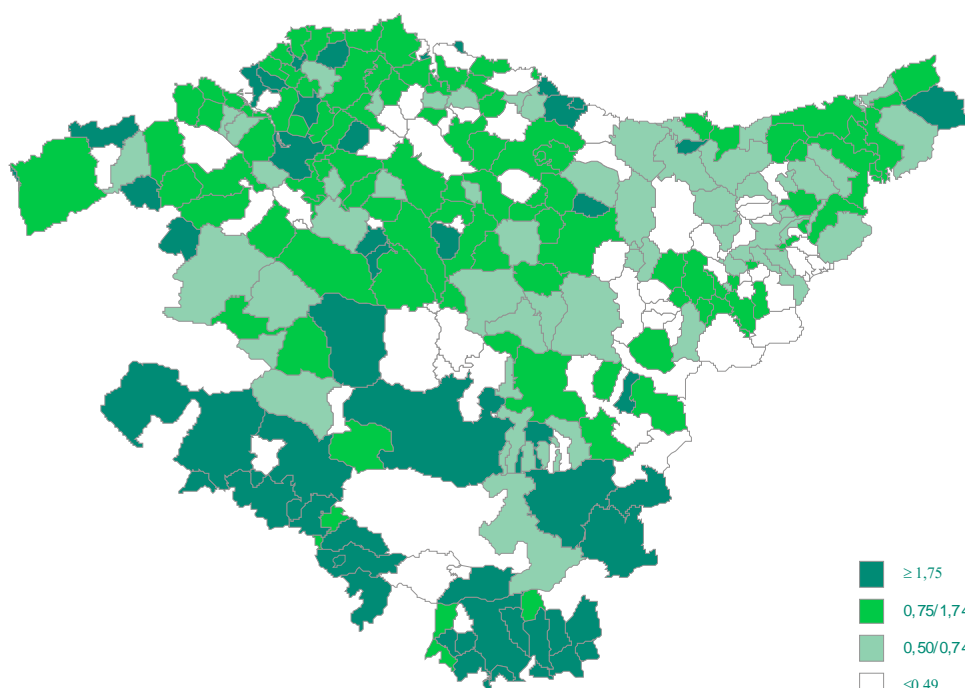
Si se analiza la incidencia de cada tipo de migración sobre la población de cada una de las comarcas, se observa que, respecto al ámbito externo, Rioja Alavesa y Valles Alaveses registran el mayor

número de inmigraciones con relación a su población, siendo las dos únicas comarcas cuyas entradas superan el 3% (4,07% y el 3,43% respectivamente).

Destacan, con entradas superiores al 4% de su población, los municipios localizados en la zona sur de las comarcas alavesas mencionadas limítrofes con Burgos y La Rioja, tales como Yécora (10,42%), Oyón (6,99%), Zambrana (6,75%), Ribera Baja (6,54%), Navaridas (4,24%). También cabe destacar las entradas de población a los municipios vizcaínos de Loiu (4,89%) y Artea (4,88%).

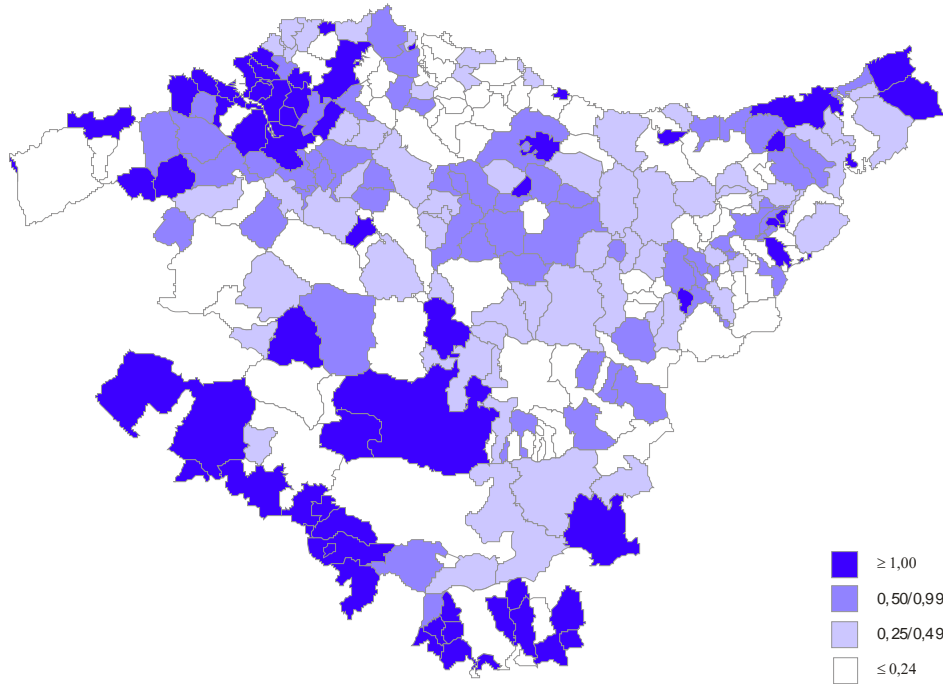
A su vez, en cuanto a las salidas, la comarca de Valles Alaveses y Rioja Alavesa cuentan con el mayor número de emigraciones en relación a su población, superando en ambos casos el 2%.

## 12. Incidencia de la inmigración en los municipios de destino. 2003.

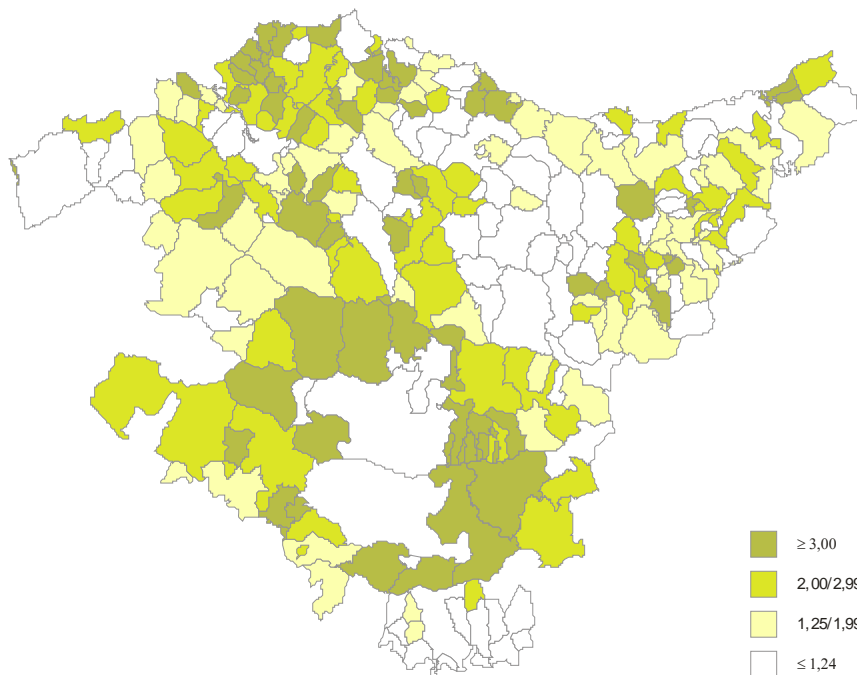




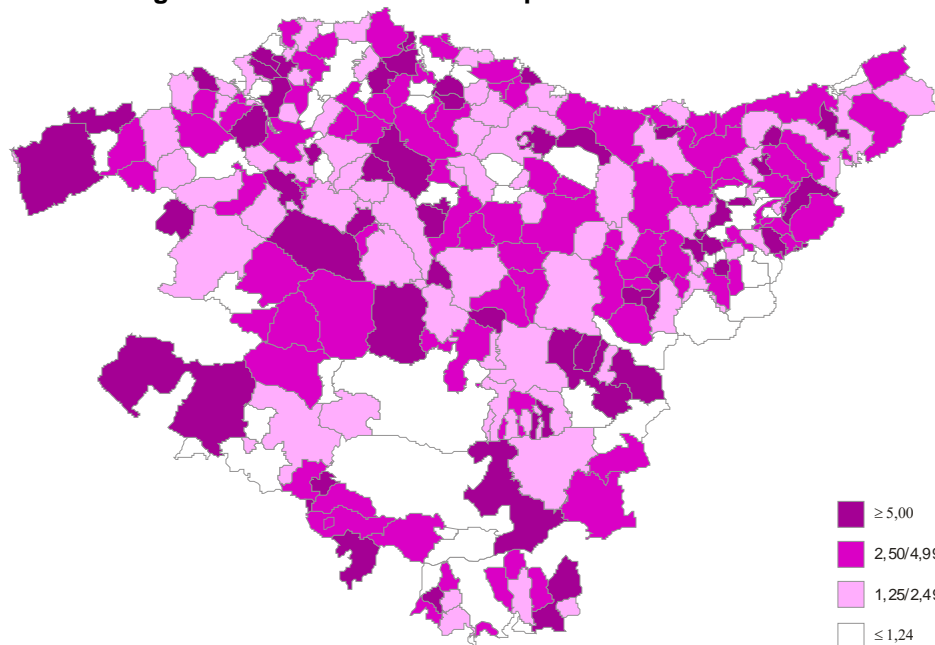
13. Incidencia de la emigración en los municipios de origen. 2003 (porcentaje sobre la población municipal).



14. Incidencia de la migración interna en los municipios de origen. 2003 (porcentaje sobre la población municipal)



### 15. Incidencia de la migración interna en los municipios de destino. 2003.



Comarcas con una fuerte atracción para las migraciones intracomunitarias son Valles Alaveses, Montaña Alaveses, y Plentzia-Mungia, con una incidencia que supera el 5% de su población. En Álava destaca el municipio de Alegría-Dulantzi; en Bizkaia, Murueta; y en Gipuzkoa, Altzaga; todos ellos atraen más del 10% de su población.

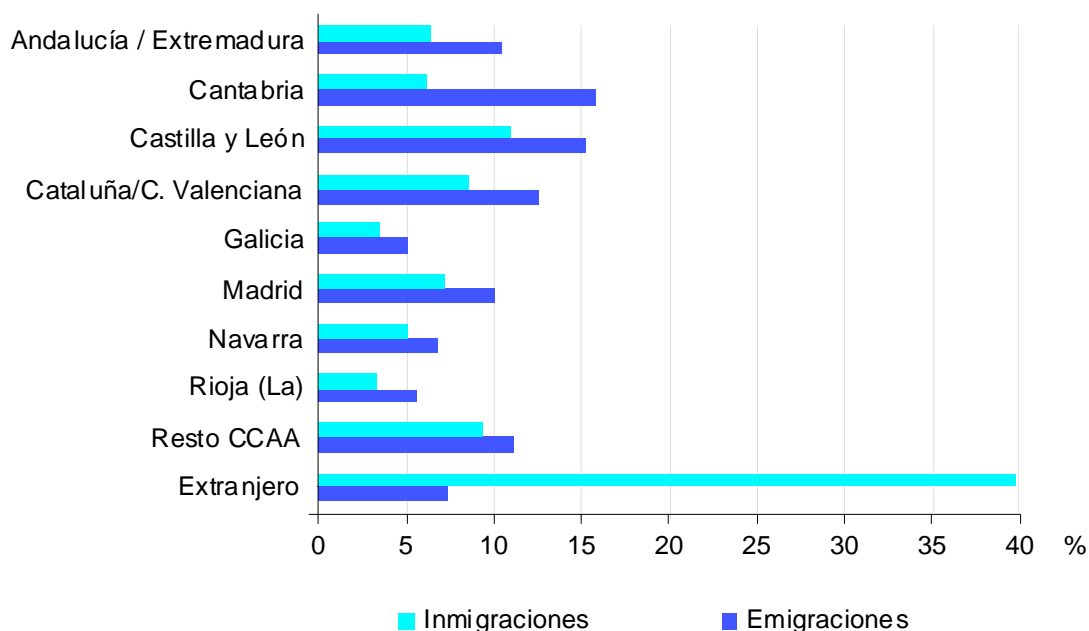
Desde el punto de vista del origen, las salidas por migración interna rebasan el 3% de la población en las comarcas de Valles Alaveses, Montaña Alaveses, Estribaciones del Gorbea, Plentzia-Mungia y Tolosa. Con incidencia superior al 5% sobresalen los municipios de El Burgo y Peñacerrada en Álava, Itsasondo, y Leintz-Gatzaga en Gipuzkoa y, Barrika, Forua, Lanestosa, Loiu, y Maruri-Jatabe en Bizkaia; la mayoría se trata de municipios de menos de 1000 habitantes.

### ORIGEN Y DESTINO DE LAS MIGRACIONES EXTRACOMUNITARIAS

Las comunidades autónomas que aportan a la C.A. de Euskadi más población de la que reciben de la misma son Asturias, Canarias, Castilla-La Mancha y Murcia, además de las ciudades autónomas de Ceuta y Melilla, con las que se tiene un saldo de 37 personas. Con el extranjero se registra en el año 2003 un saldo positivo de 9.700 personas.

Las comunidades autónomas que constituyen polo de atracción para los emigrantes de la C.A. de Euskadi son por este orden: Cantabria, Castilla y León, Madrid y Navarra. Entre las cuatro reciben una de cada dos de las personas que dejan nuestra Comunidad.

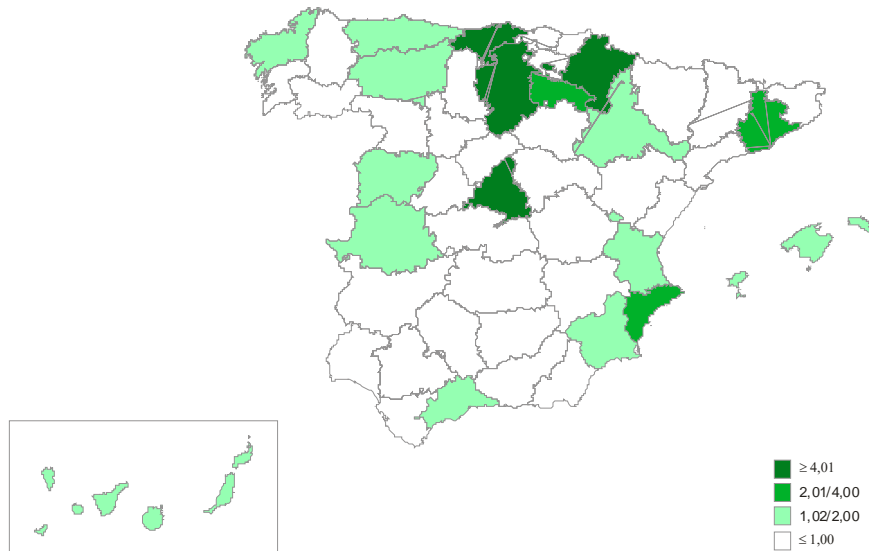
Las inmigraciones de personas de nacionalidad extranjera se cifran en el año 2003 en 13.735 individuos, un 12,7% más que el año anterior, y suponen casi la mitad de las entradas en nuestra Comunidad.

**16. Migraciones por clase y Comunidad Autónoma de procedencia o de destino. 2003.**


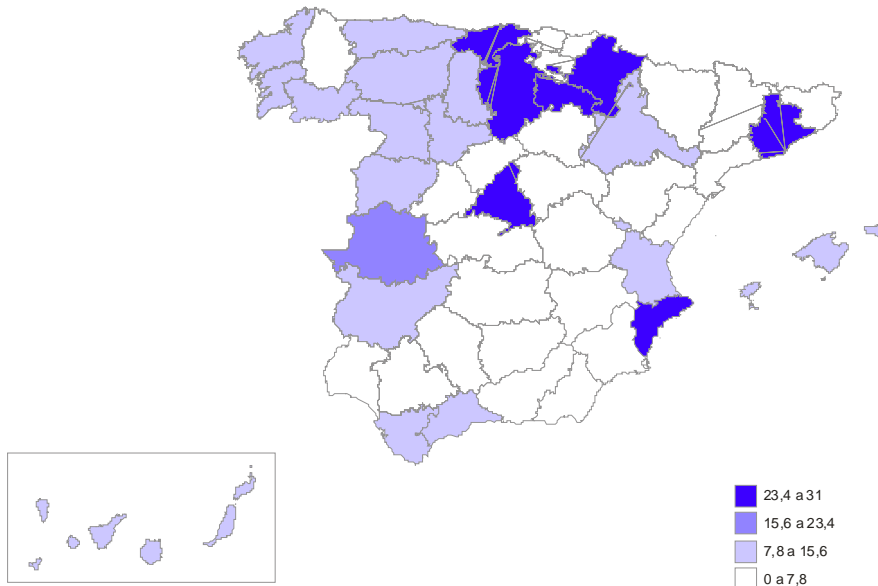
Teniendo en cuenta la relación inmigración-emigración con origen o destino en el extranjero se observa que las emigraciones al extranjero son prácticamente inexistentes (7,3%), en tanto que las inmigraciones alcanzan el 39,8 % del volumen total.

En el ámbito provincial, Madrid junto con las provincias del entorno más próximo: Burgos, Cantabria, Navarra y La Rioja registran un mayor número de movimientos que el resto, llegando a recibir el 26,7% de las inmigraciones y a originar el 45,8% de las emigraciones, lo cual viene siendo una constante en los últimos años.

**17. Inmigraciones por provincia de origen. 2003 (en porcentajes)**



**18. Emigraciones por provincia de destino. 2003 (en porcentajes)**

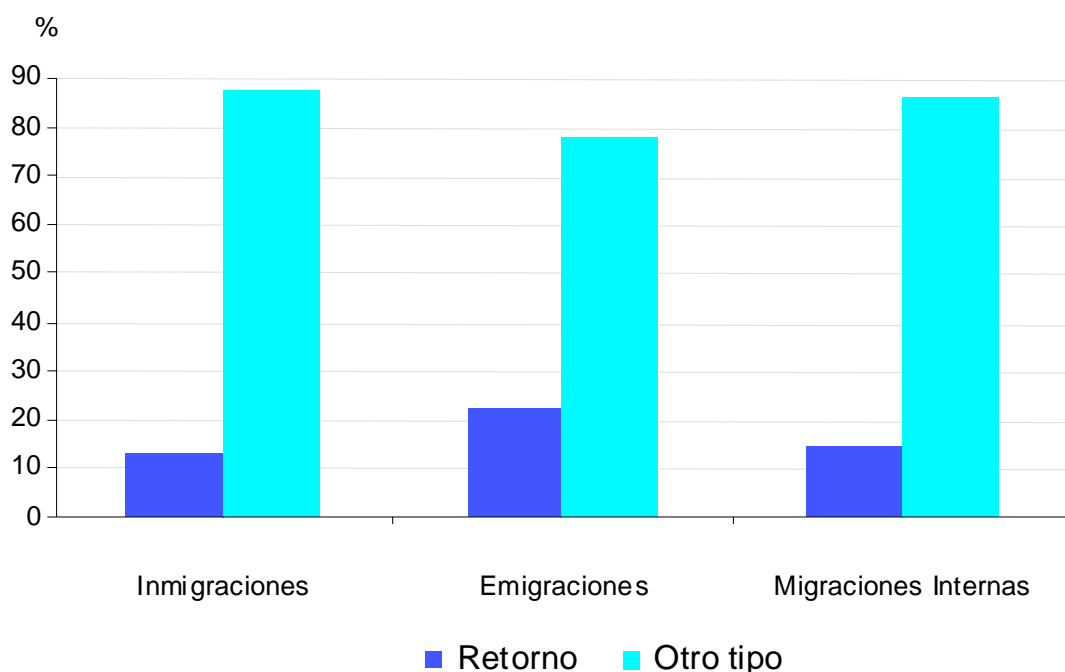


## MIGRACIONES DE RETORNO

Una de cada cinco personas que sale de nuestra Comunidad tiene como destino la provincia de nacimiento; son las migraciones de retorno. Es Álava el territorio con mayor incidencia de este tipo de emigración, 21,3% frente al 18,8% de Bizkaia.

Castilla y León es la comunidad que destaca por concentrar la cuarta parte de las emigraciones de retorno al lugar de nacimiento. Junto con Galicia y Cantabria acogen a cinco de cada diez de las emigraciones de retorno originadas en la C.A. de Euskadi.

### 19. Clase de migración por tipo. 2003.



De las inmigraciones externas registradas en la C.A. de Euskadi el 10% son de retorno, es decir, tienen como destino el mismo municipio que el de nacimiento. Ininterrumpidamente desde 1988, destacaría Gipuzkoa por ser el territorio con mayor porcentaje de inmigración de retorno, que en 2003 es del 14,4%, seguido de Bizkaia con el 9,6% y Álava con el 7,2%.

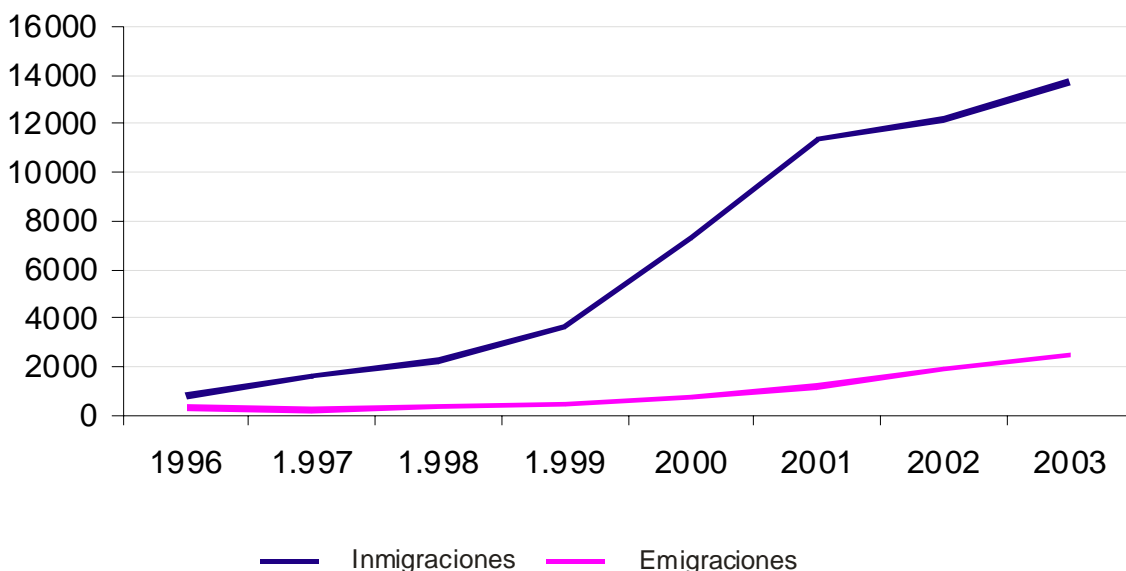
Entre los municipios de más de 10.000 habitantes, sobresalen Donostia-San Sebastián, Barakaldo, y Elgoibar como municipios en los que más de uno de cada cinco de los inmigrantes que acogen son de retorno.

## MIGRACIONES DE EXTRANJEROS

Las inmigraciones de personas de nacionalidad extranjera se cifran en el año 2003 en 13.738 individuos, un 12,7% más que el año anterior, y suponen el 48% de las entradas en nuestra Comunidad. Desde 1996 se aprecia un considerable aumento en el volumen de las entradas de inmigrantes de nacionalidad extranjera registradas en la C.A. de Euskadi. En valores absolutos, se

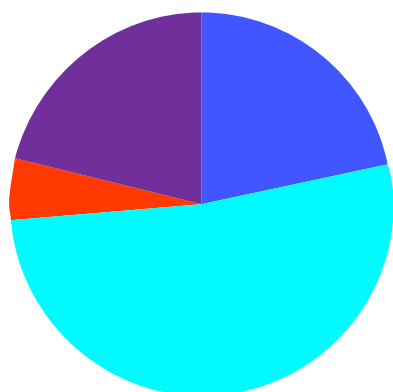
pasa de 800 entradas a cerca de las 14.000 en 2003, es decir, las inmigraciones de extranjeros se multiplican por 17 en sólo siete años. Hay que tener en cuenta que parte de los inmigrantes extranjeros provienen de otras comunidades autónomas. En concreto en 2003 esto ocurría en 4.098 de los casos.

## 20. Evolución de las migraciones de extranjeros por tipo de migración.



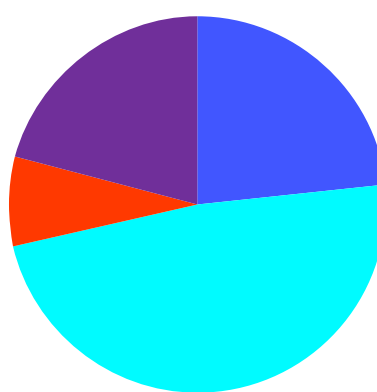
Casi la mitad tienen nacionalidad de algún país americano, fundamentalmente de Colombia y Ecuador. Algo más del 20% corresponde a extranjeros de nacionalidad africana, especialmente marroquí; igual proporción en la que se reparten los que tienen nacionalidad de algún país europeo (en su mayoría portugueses), y el 5,3% restante son de nacionalidad asiática, mayoritariamente china.

## 21. Inmigraciones de extranjeros por nacionalidad. 2003.



■ Europa ■ América ■ Asia ■ África ■ Oceanía

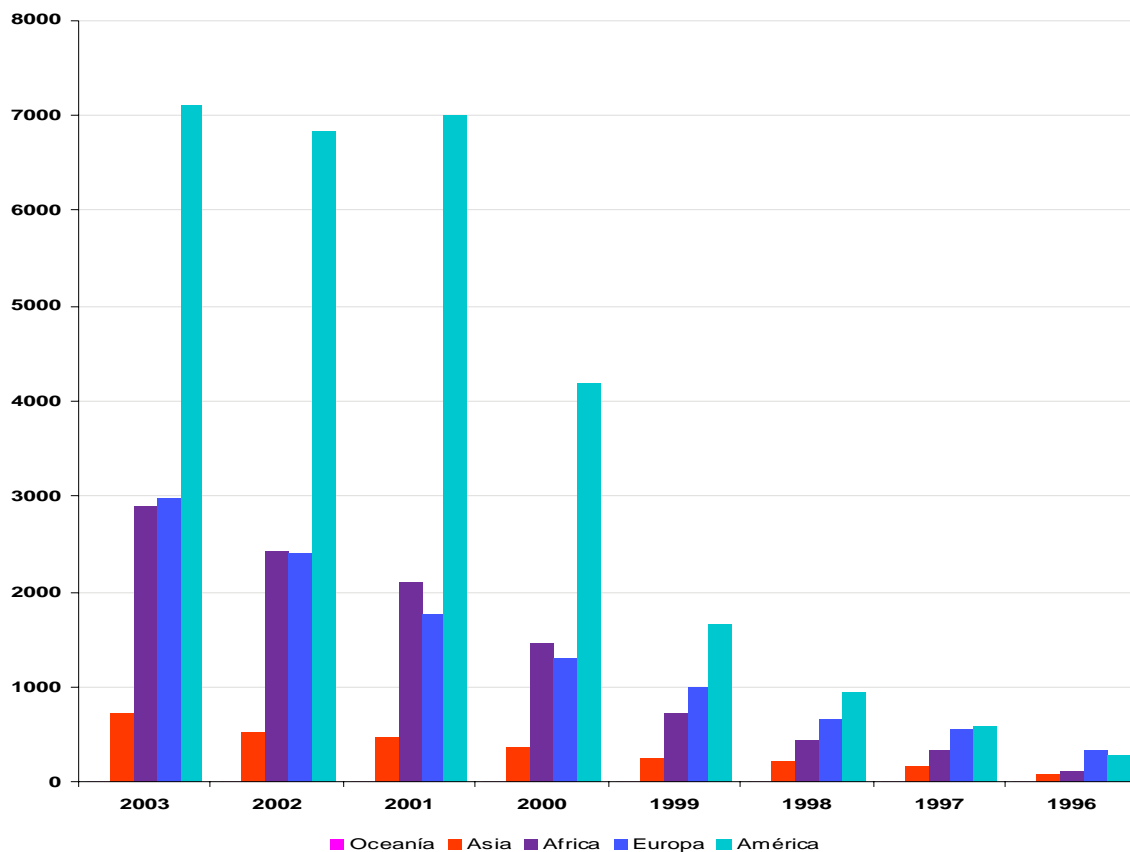
## 22. Emigraciones de extranjeros por nacionalidad. 2003.



■ Europa ■ América ■ Asia ■ África ■ Oceanía

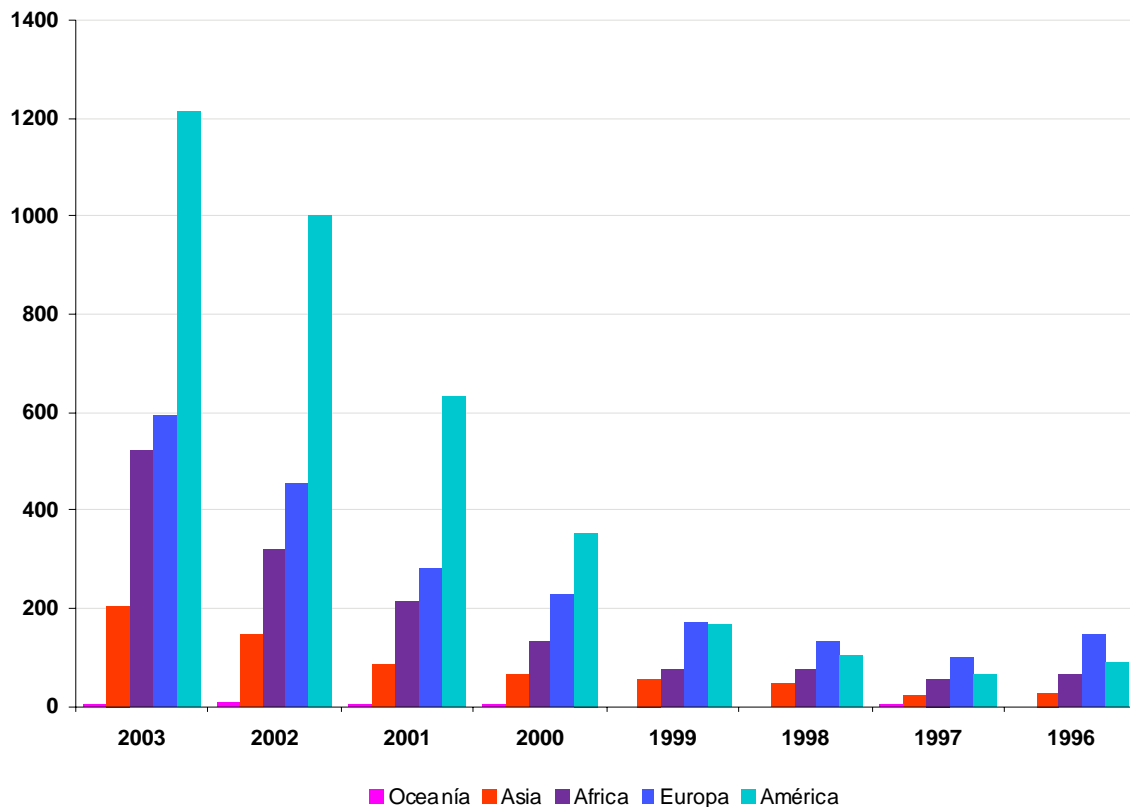
En lo que a las emigraciones se refiere, han partido 2.529 extranjeros, que representan el 11,38% del total de las emigraciones. Cinco de cada diez son de nacionalidad americana (mayoritariamente centroamericana y sudamericana). Dos de cada diez son de nacionalidad europea, casi dos africana y casi uno asiática.

### 23. Evolución de las inmigraciones de extranjeros por nacionalidad.



Atendiendo a la nacionalidad de los inmigrantes, y dentro de una tendencia general creciente, parece haberse estancado el número de inmigrantes de países del continente americano. Los mayores incrementos respecto al año pasado corresponden a las personas procedentes del continente asiático (36%), seguidos de los inmigrantes de nacionalidad europea (25%) así como a los procedentes de países del continente africano (20%).

## 24. Evolución de las emigraciones de extranjeros por nacionalidad.



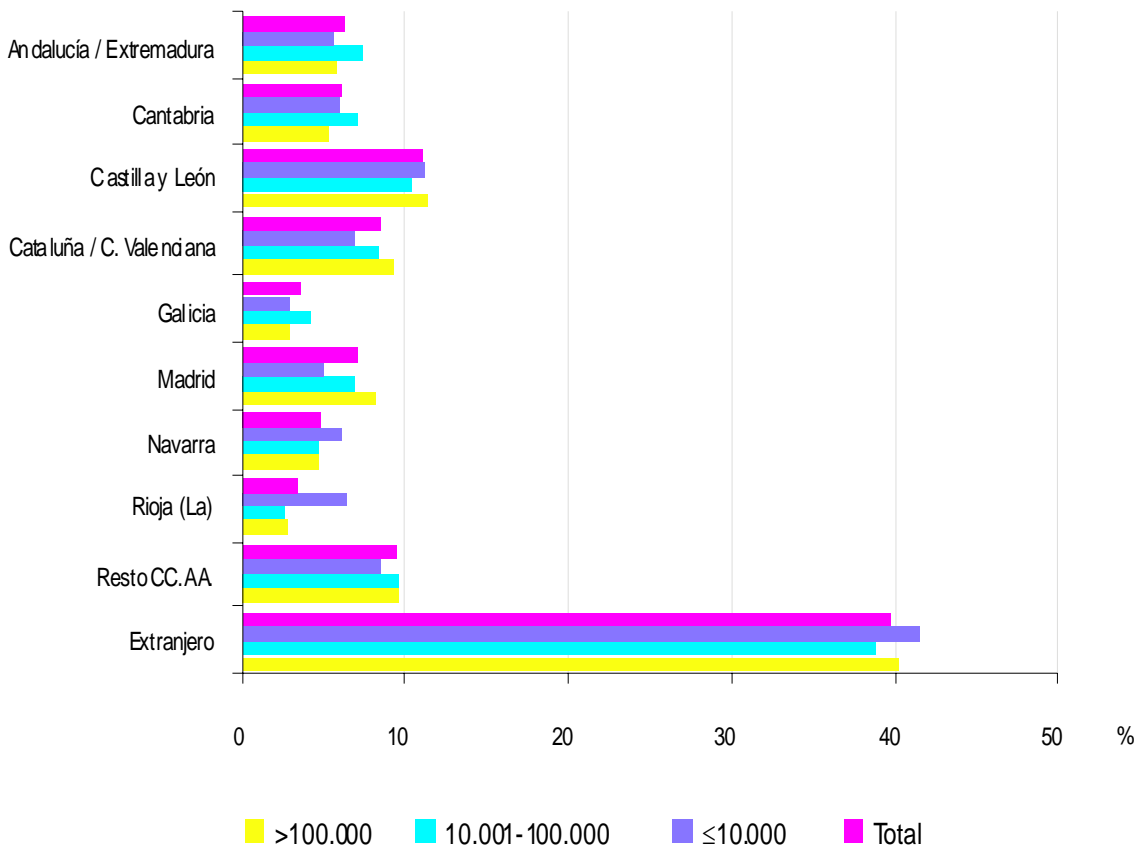
Respecto a la evolución de las emigraciones, el colectivo que ha incrementado sus salidas en mayor volumen respecto al año anterior, ha sido el de los países con nacionalidad africana, cuyos emigrantes se han duplicado en un año.

## TAMAÑO DEL MUNICIPIO DE ORIGEN Y DESTINO

Al igual que en años anteriores, un 44,7% de las inmigraciones las absorben los municipios de más de 100.000 habitantes, el 38,9% aquellos que tienen entre 10.001 y 100.000 habitantes y el 16,3% restante los de menos de 10.000 habitantes.

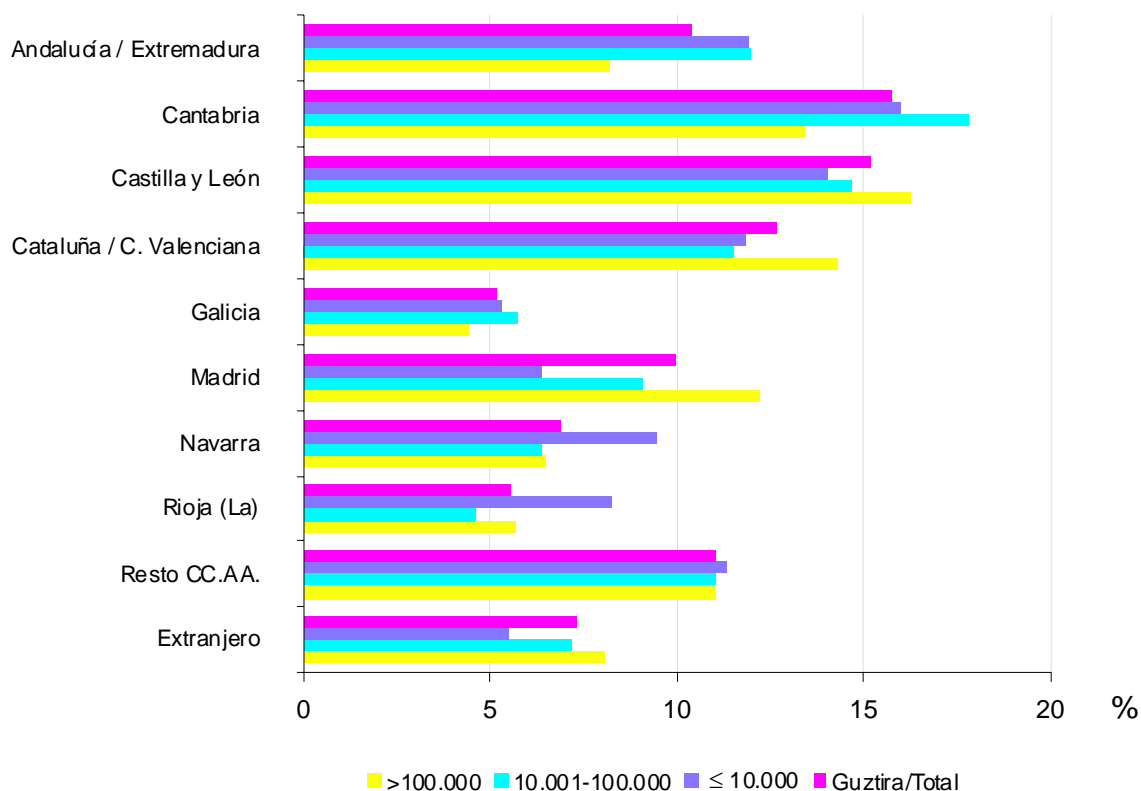
Respecto a la preferencia por el tamaño del municipio de destino, se observa que los inmigrantes procedentes de La Rioja y Navarra se inclinan más que los de otras comunidades por instalarse en municipios menores de 10.000 habitantes. El caso contrario se da en las personas que llegan de Murcia, Aragón, C. Valenciana, Andalucía y Madrid que se asientan en mayor proporción en los municipios mayores de 100.000 habitantes. Aquellos que proceden de Extremadura, Cantabria y Galicia, Castilla-La Mancha se inclinan más por los municipios de tamaño intermedio entre 10.001 y 100.000 habitantes.



**25. Inmigraciones por Comunidad Autónoma de procedencia y tamaño del municipio de destino. 2003.**


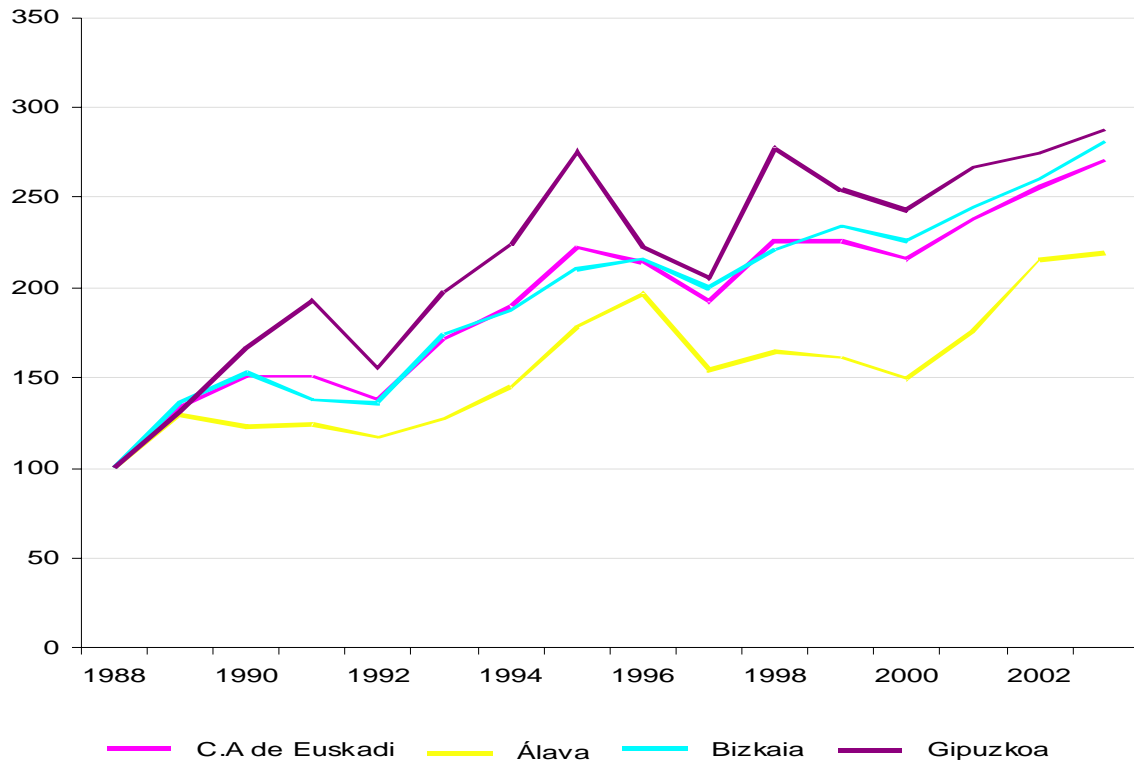
Desde el punto de vista del origen el 40,7% de las emigraciones parte de municipios de más de 100.000 habitantes, el 44,9% de municipios entre 10.001 y 100.000 habitantes y el 14,4% lo hace de municipios de menos de 10.000 habitantes.

Las emigraciones con destino a Navarra y La Rioja tienen su origen en mayor medida en municipios menores de 10.000 habitantes, mientras que aquellas cuyo destino son comunidades como Cataluña, Comunidad Valenciana, Madrid y Murcia lo hacen de municipios mayores de 100.000 habitantes. Las que cuentan con destino Extremadura, Cantabria y Castilla-La Mancha tienen su origen en mayor medida en los municipios de tamaño intermedio entre 10.001 y 100.000 habitantes.

**26. Emigraciones por Comunidad Autónoma de destino y tamaño del municipio de procedencia. 2003.**

**MIGRACIONES INTRAMUNICIPALES**

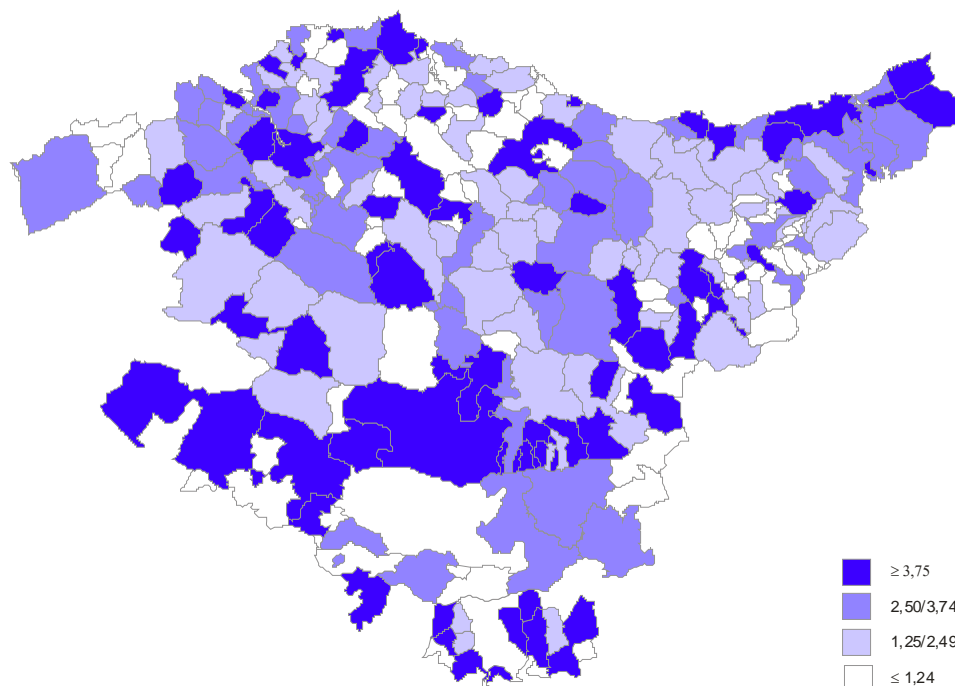
En 2000 se frena el incremento casi constante en el número de cambios de domicilio dentro del mismo término municipal, que se ha venido registrando durante los últimos años, en los municipios de nuestra Comunidad, reiniciándose en 2001. En esta última década en los tres territorios se llega a duplicar sobradamente el número de migraciones intramunicipales registradas con relación a 1988.

**27. Evolución de las migraciones intramunicipales. 2003.**



En 2003 se han contabilizado 84.117 cambios de domicilio en la C.A. de Euskadi, es decir 4.782 movimientos intramunicipales más que el pasado año, lo que representa una variación del 6%. Más de cuatro de cada diez ha tenido lugar en alguna de las capitales y sólo Bilbao ha absorbido el 22% de los mismos.

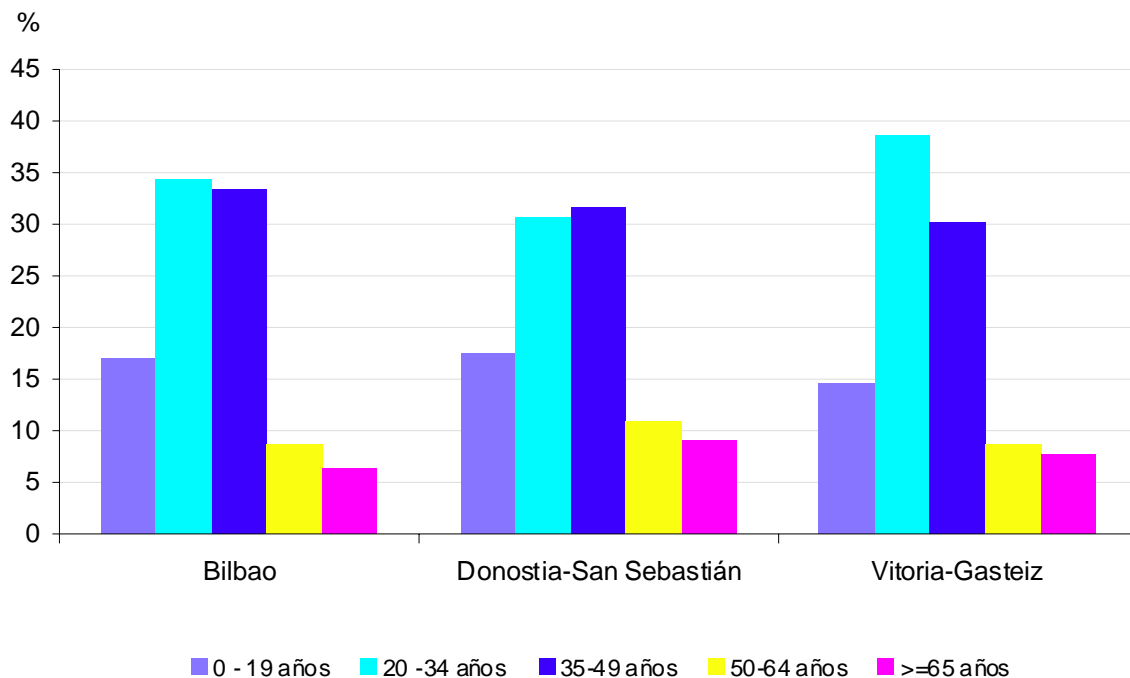
**28. Incidencia de la migración intramunicipal por municipio. 2003 (porcentaje sobre la población municipal)**



El volumen de las migraciones intramunicipales de cada una de las capitales presenta diferencias importantes en relación con sus respectivos territorios; así por ejemplo, mientras Donostia-San Sebastián registra el 33% de los cambios de domicilio de Gipuzkoa y Bilbao el 41% de los de Bizkaia, Vitoria-Gasteiz contabiliza el 72% de las migraciones intramunicipales producidas en Álava.

En las tres capitales los distritos con superiores porcentajes de población que mantienen su residencia en los mismos al cambiar de domicilio son: en Bilbao el distrito I (Deusto, Ibarrekolanda, San Ignacio) con el 61%, en Donostia-San Sebastián el distrito VII (Alza, Bidebieta, Herrera ) con el 58% y en Vitoria-Gasteiz el distrito I (Casco Viejo) con el 51%.

Por el contrario, el distrito VI (Zona rural) de Vitoria-Gasteiz en el que sólo un 11% de sus residentes repite al cambiar de domicilio.

**29. Migraciones intramunicipales por grupos de edad y municipios (>100.000 hab.). 2003.**


En cuanto a la edad, el grupo de 20 a 34 años es el más numeroso a la hora de cambiar de domicilio en los municipios de más de 100.000 habitantes, con porcentajes que oscilan entre el 31% en Donostia-San Sebastián y el 39% en Vitoria-Gasteiz. El siguiente grupo en importancia es el de 35 a 49 años, donde la proporción de de personas que se mueven dentro de la Comunidad es similar en cada una de las tres capitales.



Erakunde Autonomiaduna  
Organismo Autónomo del



[www.eustat.es](http://www.eustat.es)