

Cuentas Industriales y de la Construcción

Análisis de resultados

Indice

1. INTRODUCCIÓN	2
2. LA INDUSTRIA DE LA C.A. DE EUSKADI EN EL 2003	3
3. INDUSTRIA VASCA VERSUS INDUSTRIA ESPAÑOLA	4
4. INDUSTRIA VERSUS OTROS SECTORES ECONÓMICOS	6
5. LOS GRANDES GRUPOS SECTORIALES	8
6. ÁLAVA	9
7. BIZKAIA	10
8. GIPUZKOA	11
9. EVOLUCIÓN SECTORIAL DE LA INDUSTRIA (2003)	11
10. CONSTRUCCIÓN	14

Cuentas Industriales y de la Construcción

1. INTRODUCCIÓN

En el 2003, la economía de la C.A de Euskadi marca un punto de inflexión al alza, tras la trayectoria descendente de los ejercicios anteriores de 2001 y 2002.

Los primeros síntomas de ralentización económica se hicieron visibles en la C.A. de Euskadi a la hora de estimar los datos anuales de 2001, si bien el crecimiento anual del PIB alcanzaba aún una tasa nada desdeñable del 3,2%. Esta tasa, en sí misma importante, resultaba comparativamente escasa con los síntomas de crecimiento a los que nos había acostumbrado el cuatrienio anterior de 1997 a 2000, aunque superaba ampliamente a la alcanzada por la Unión Europea (1,8%) y se acercaba a la obtenida por el Estado (3,5%).

Tabla 1. Evolución sectorial del PIB. Tasas de variación de índices de volumen encadenado

	1996/95	1997/96	1998/97	1999/98	2000/99	2001/00	2002/01	2003/02
Agropesquero	1,2	3,7	7,0	3,2	-20,4	10,3	-0,6	-5,7
Industria	2,2	7,6	9	6,7	8,5	2,1	0,9	1,2
Construcción	-0,5	2,2	4,8	5,5	7,7	9,2	5,2	4,9
Servicios	3,8	3,7	4	3,7	3,4	3,1	2,7	3,2
PIB p/m	3,1	4,8	5,9	4,8	5,2	3,2	2,3	3,1

Al año siguiente, en el 2002, continúa el proceso de ralentización de la economía internacional y, en ese contexto de repliegue coyuntural, la economía de la C.A. de Euskadi cosecha el incremento más discreto de los últimos años. Dicho crecimiento del 2,3% queda, por segundo año consecutivo, por debajo de la tasa anotada por la economía estatal (2,7%), aunque todavía sigue siendo superior a la de la Unión Europea (1,1%).

En el 2003 se produce un ligero repunte de la actividad económica, acelerándose la tasa de crecimiento anual al 3,1%, una décima superior a la de la economía estatal (3,0%) y, en todo caso, tres veces superior a la de la Unión Europea (1,1%).

Tabla 2. Tasas de variación de índices de volumen encadenado

	1996/95	1997/96	1998/97	1999/98	2000/99	2001/00	2002/01	2003/02
C.A. Euskadi	3,1	4,8	5,9	4,8	5,2	3,2	2,3	3,1
Estado	2,4	3,9	4,5	4,7	5,0	3,5	2,7	3,0
UE-25	1,8	2,7	3,0	2,9	3,7	1,8	1,1	1,1

En el ejercicio de 2003 se rebasa por vez primera la barrera de los novecientos mil empleos en la C.A. de Euskadi, contabilizándose 907.971 ocupados en los diferentes sectores económicos, lo que supone la creación de más de 200.000 puestos de trabajo netos desde 1993, cuando la cifra de los ocupados totales rondaba los 690.000. En el trienio 2000-2002 se percibe un claro proceso de ralentización en las tasas de generación de empleo, pero en el 2003 se produce un repunte de tres décimas sobre el ritmo del año anterior. Desde 1999 las tasas de creación de empleo han ido perdiendo vitalidad, año tras año, del 4,5% de aquel ejercicio hasta el 1,9% de 2002 y es en el 2003 cuando se remonta hasta el 2,2%. A pesar de esa desaceleración, en el trienio 2000-2002 se han creado 40.000 empleos y en el 2003 otros 20.000 más. La mayor parte de este empleo de nueva generación tiene su origen en los sectores de Construcción y Servicios. La Industria, aunque a un ritmo más discreto, también ha ido generando empleo en todo este período y solamente el sector

Agropesquero presenta un balance negativo, en términos de generación de empleo, a lo largo de estos cuatro años.

Las tasas de crecimiento anual del PIB y del empleo reflejan en este período de ralentización las débiles ganancias de productividad del factor trabajo. En el período 2001-2003 el producto interior bruto ha crecido un 9,1% y el empleo un 7,2%. Por lo tanto, en el conjunto de estos tres ejercicios se ha acumulado un aumento del 1,9% de la productividad aparente del factor trabajo en la economía de la C.A. de Euskadi. En el 2001 el producto crece un 3,2% y el empleo un 2,9%; en el 2002 el valor añadido un 2,3% y la ocupación un 1,9% y en el 2003 el producto registra un incremento del 3,1%, frente al 2,2% del empleo.

Tabla 3. Evolución sectorial del personal ocupado. Tasa de variación anual

	1994	1995	1996	1997	1998	1999	2000	2001	2002	2003	2004
Agropesquero	-1,2	2,1	1,3	0,6	-8,6	2,6	-0,8	-3,3	-0,3	-2,9	-7,9
Industria	-1,7	-0,4	1,5	2,7	6,5	4,6	4,9	3,0	1,2	1,2	0,3
Construcción	2,3	0,5	-1,6	1,0	6,6	11,1	9,4	9,6	7,0	6,5	6,0
Servicios	0,9	3,5	2,8	2,1	5,4	3,7	3,0	2,3	1,6	2,2	2,9
Total Economía	0,2	2,1	2,1	2,1	5,2	4,5	3,9	2,9	1,9	2,2	2,2

Por consiguiente, es en este contexto de coyuntura económica general donde ha de ubicarse el balance económico del sector industrial a la hora de analizar los datos sectoriales de 2003. La industria de la C.A. de Euskadi, que ya en el 2001 había acusado una ralentización más intensa que el resto de los sectores económicos, –su tasa de crecimiento fue del 2,1% frente al 3,2% del conjunto de la economía– reincide en el mismo sentido en el 2002, presentando unos resultados exiguos, con un leve crecimiento del VAB industrial del 0,9%, un punto y cuatro décimas por debajo de la tasa de crecimiento del total de la economía (2,3%).

En el 2003, la Industria vuelve a mostrar un pequeño repunte, obteniendo una tasa de crecimiento anual del 1,2%, pero quedando aún por debajo del crecimiento acumulado por el conjunto de la economía (3,1%). Se puede, en consecuencia, concluir que a lo largo de este trienio de ralentización económica se reproduce, año tras año, el esquema ya conocido de que en períodos de ralentización y /o desaceleración económica el sector industrial vasco crece menos que el conjunto de la economía, lo contrario de lo que sucede en períodos de bonanza económica.

2. LA INDUSTRIA DE LA C.A. DE EUSKADI EN EL 2003

Al contrario de lo que ocurriera en el 2002, donde el crecimiento del producto industrial retrocedió del 2,1% del año anterior al 0,9% de este ejercicio, en el 2003 se aprecia un discreto repunte de la riqueza generada por este sector, registrando un crecimiento anual del 1,2%. Esta tasa queda aún lejos de las alcanzadas en el período puntero de 1997-2000, pero señala un ligero proceso de aceleración respecto del año 2002. Este ligero repunte industrial cobra más valor, si cabe, si se tiene en cuenta que los principales economías de la Unión Europea, a las que se dirige la parte más importante de las exportaciones de los productos vascos presenta en este período anual síntomas de desaceleración incluso de estancamiento en algunos casos. Por lo tanto, el valor comparativo de este pequeño repunte adquiere mayor entidad en el contexto internacional. Las exportaciones con destino a la Unión Europea, a pesar de la restrictiva coyuntura económica de nuestros principales clientes, registraron una subida nominal del 6,2%, cuando las exportaciones totales solamente crecieron un 1,3%.

Por otro lado, esta modesta recuperación de la actividad industrial había sido detectada y anunciada por los datos mensuales del Índice de Producción Industrial que elabora EUSTAT en la C.A. de Euskadi. El Índice General marcaba al final de 2003 un crecimiento anual del 2,1% y los resultados definitivos de la Encuesta Industrial han confirmado plenamente la tendencia ligeramente alcista,

estableciendo el registro anual en el 1,2%, en términos reales. Esta leve recuperación del sector industrial ha tenido su reflejo en tres de los grandes grupos de bienes de destino económico. La Energía mostraba un perfil dinámico en su índice, con una tasa anual del 14,2%. Los Bienes de equipo y los Bienes intermedios obtenían unas tasas más modestas, pero positivas, del 1,4% y del 1,0% respectivamente y los Bienes de consumo se contraían en un 0,6%.

Desde el ejercicio de 2001 en el que se hace visible el proceso de ralentización de la actividad industrial, este hecho viene acompañado, como no podía ser de otra forma, por la aminoración de los resultados empresariales. Su contracción, antes de impuestos, fue del 5,1% en el 2001, en comparación con el año anterior, creció un 2,4% en el 2002, para volver a caer un 9,8% en el 2003.

En resumen, el volumen de resultados, antes de impuestos, se reduce en un 13,8% en tres años, desde el 2001 hasta el 2003.

El crecimiento nominal del VAB industrial fue del 2,8% en el 2003, ocho décimas por encima del alcanzado en el 2002. Una vez descontado el efecto de la subida de los precios industriales, es decir, aplicados los correspondientes deflatores subsectoriales, dicha tasa nominal se convierte en una tasa real que ha sido estimada en un 1,2%.

El mencionado repunte del VAB industrial de 2003, sin embargo no va acompañado, por lo menos en la misma proporción, por el ritmo de crecimiento del empleo sectorial. En el 2001, el VAB industrial creció un 2,1% y el empleo industrial aumentó en un 3,0%; en el 2002 se reproduce la misma secuencia, creciendo el VAB industrial el 0,9% y el empleo un 1,2% pero en el 2003 se estabiliza también la relación anterior. El producto industrial crece un 1,2%, en términos reales, y el empleo sectorial un 1,2%, es decir, idéntica tasa de crecimiento anual. Con estos datos se puede concluir que en el 2001 y 2002 retrocede el nivel anterior de productividad aparente del factor trabajo pero en el 2003 se recupera una pequeña fracción de esa productividad, ya que el producto industrial crece en la misma proporción que el empleo sectorial.

En el 2001 se crearon 7.000 puestos de trabajo en el sector industrial de la C.A. de Euskadi. Un año más tarde se generaron casi 3.000 empleos netos y en el 2003 vuelven a aumentar en otros 2.859 empleos, de forma que en este ejercicio se alcanza un empleo industrial de 248.922 ocupados, igualando, en cifras absolutas, el empleo industrial de los comienzos de los años ochenta, algo que ningún analista se hubiera atrevido a augurar en los años de 1990-1993, cuando el empleo industrial había descendido por debajo de la barrera de los 200.000 empleos industriales en la C.A. de Euskadi.

3. INDUSTRIA VASCA VERSUS INDUSTRIA ESPAÑOLA

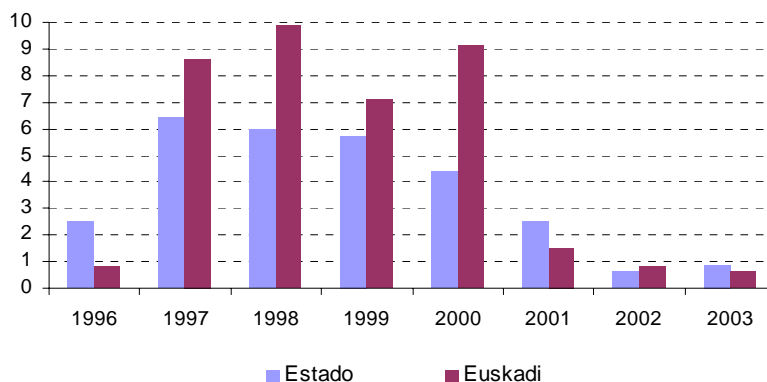
	Empleo		Vabcf		Productividad	
	Estado	C.A.de Euskadi	Estado	C.A.de Euskadi	Estado	C.A.de Euskadi
1996	2,5	1,6	2,5	0,8	0,0	-0,8
1997	4,4	2,8	6,4	8,6	1,9	5,7
1998	4,1	6,7	6,0	9,9	1,9	3,0
1999	3,3	4,7	5,7	7,1	2,4	2,3
2000	2,5	5,0	4,4	9,1	1,9	3,9
2001	1,7	3,0	2,5	1,5	0,8	-1,5
2002	-0,3	1,2	0,7	0,8	1,0	-0,4
2003	-1,9	1,3	0,9	0,6	2,9	-0,7

A continuación se establece una comparativa entre la industria (sin energía) de la C.A. de Euskadi y la industria estatal a lo largo del período de 1996-2003. La comparativa se realiza en base a la evolución de tres parámetros: el valor añadido y su evolución anual, las tasas anuales de creación de

empleo sectorial y la productividad aparente del factor trabajo. Para ello, se recogen los datos evolutivos, las variaciones anuales de los últimos ocho ejercicios y se visualizan en tres gráficos.

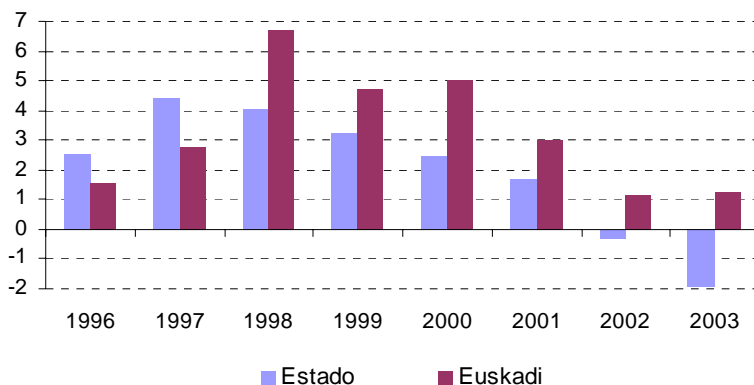
Los tres gráficos son suficientemente elocuentes y no necesitan comentario alguno para extraer las conclusiones pertinentes.

Gráfico 1. Evolución del VAB industrial (Industria sin energía). Estado y C.A. de Euskadi ($\Delta\%$)



La industria de la C.A. de Euskadi muestra un perfil más dinámico en el período 1997-2000 de fuertes crecimientos económicos y por lo tanto las tasas de crecimiento del VAB industrial son netamente superiores a la del Estado. En el período de ralentización se produce el efecto contrario, creciendo algo más la industria estatal en el 2001 y 2003.

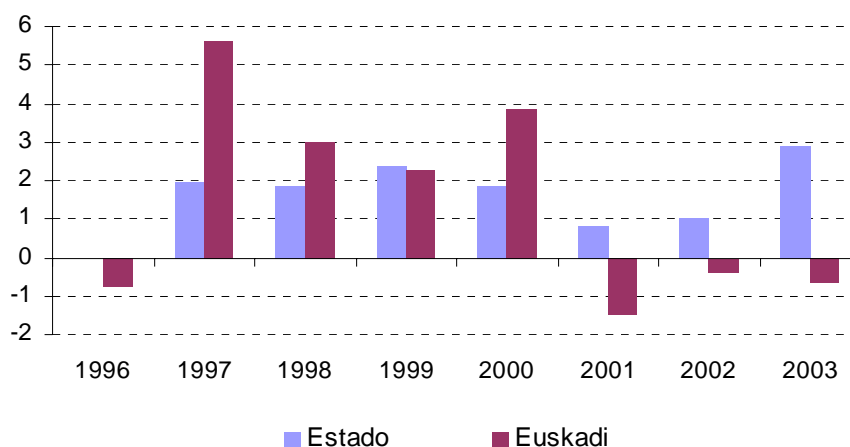
Gráfico 2. Evolución del empleo industrial (Industria sin energía). Estado y C.A. de Euskadi ($\Delta\%$)



Sin embargo, tal y como se puede apreciar en el gráfico segundo, la evolución del empleo no sigue automáticamente al producto. Al comienzo del período contemplado (1996 y 1997) al empleo le cuesta más iniciar su carrera en la industria de la C.A. de Euskadi, cosa que ocurre en los tres años siguientes, pero, sobre todo, la nota más específica de la comparación viene en los años de ralentización de la actividad industrial, donde el empleo industrial sigue creciendo durante los tres últimos años en la C.A. de Euskadi, mientras que en el Estado crece menos en el 2001 y decrece en los años siguientes de 2002 y 2003. La combinación de los dos elementos anteriores producto y empleo, nos da una fotografía de la productividad industrial en los dos ámbitos de comparación. La productividad industrial de la C.A. de Euskadi es muy superior a la estatal en los años que van del 96 al 2000, donde el crecimiento del valor añadido ha ido por encima de la generación de empleo, pero

la situación se invierte en el último trienio de ralentización económica. La productividad industrial sigue creciendo en la industria estatal gracias a la disminución del empleo industrial, pero decrece en la C.A. de Euskadi porque nuestra industria continúa generando empleo a un ritmo superior al del producto. La productividad del factor trabajo en la industria sigue una línea más ascendente en el Estado que en la C.A. de Euskadi en el último trienio, debido a que el empleo industrial decae en el primero, mientras que aquí mantiene un evolución positiva.

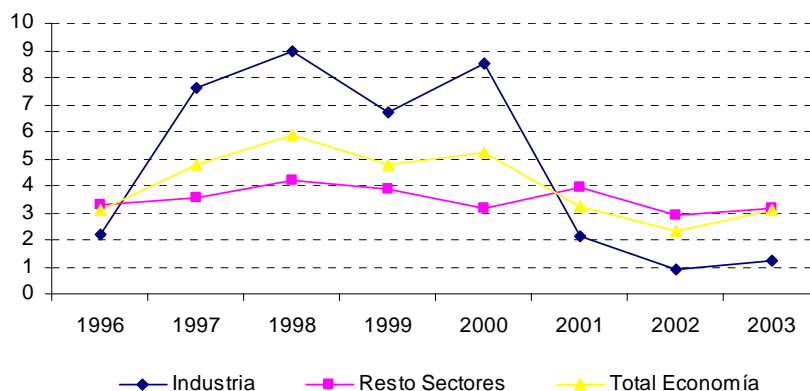
Gráfico 3. Evolución de la productividad industrial (Industria sin energía). Estado y C.A. de Euskadi ($\Delta\%$)



4. INDUSTRIA VERSUS OTROS SECTORES ECONÓMICOS

Después de haber realizado una primera comparativa entre la industria de la C.A. de Euskadi con la estatal, para medir su potencialidad, resulta también ilustrativo para analizar su vitalidad comparar sus resultados con los demás sectores económicos de nuestro ámbito económico. Se trata de medir la trayectoria del sector industrial, en base a las tres variables, anteriormente utilizadas, de VAB, empleo y productividad, en relación con el resto de sectores que componen la actividad económica. Basta seguir los tres gráficos elaborados de esta comparativa Industria/Resto de Sectores para sacar una serie de conclusiones.

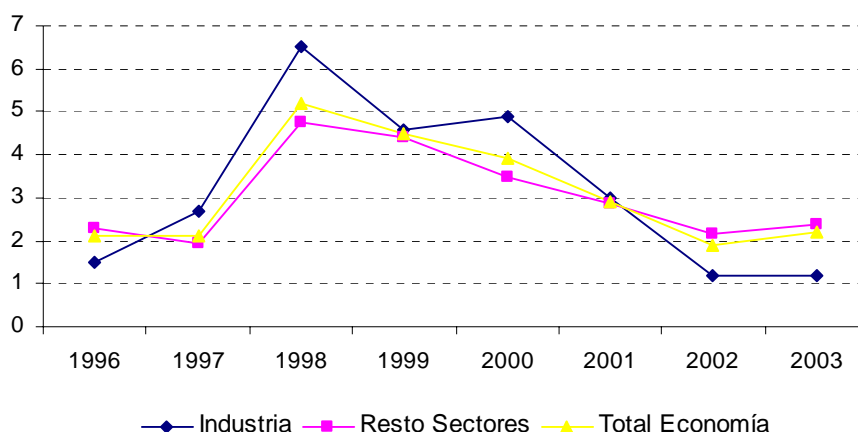
Gráfico 4. Evolución sectorial del Valor Añadido. C. A. de Euskadi ($\Delta\%$)



En el período 1994-2000 la Industria ha tenido un dinamismo (salvo en el 96) muy superior al resto de la economía, doblando en algunos años las tasas de crecimiento del resto de sectores, en términos de valor añadido. Pero desde el año 2001 se invierte la relación y en el trienio último, la industria cae

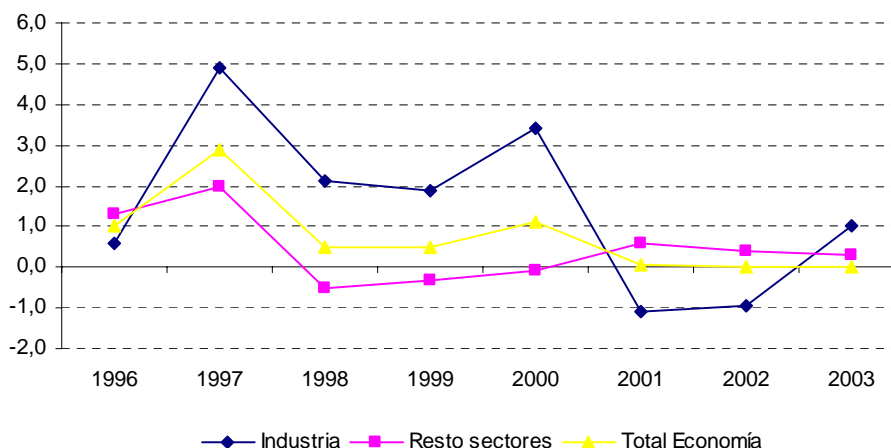
por debajo de la construcción y servicios. En el intervalo 1994-2003, se dibujan dos cuadros netamente diferenciados; uno primero donde la industria arrastra hacia arriba al conjunto de la economía, y otro, a partir del año 2000, en el que la industria tira abajo al total de la economía; creciendo más que el resto de sectores en la fase expansiva (1994-2000) y creciendo menos que el resto de sectores en la fase de ralentización (2001-2003).

Gráfico 5. Evolución sectorial de los ocupados. C.A. de Euskadi ($\Delta\%$)



Desde el año de 1996 la industria ha ido creando más empleo, llegando incluso a generar mayores tasas de creación de empleo que el resto de sectores en los años 1997-2001. En el 2002 y 2003, en cambio, su ritmo de crecimiento de empleo es inferior al resto de sectores.

Gráfico 6. Evolución sectorial de la productividad. C.A. de Euskadi ($\Delta\%$)



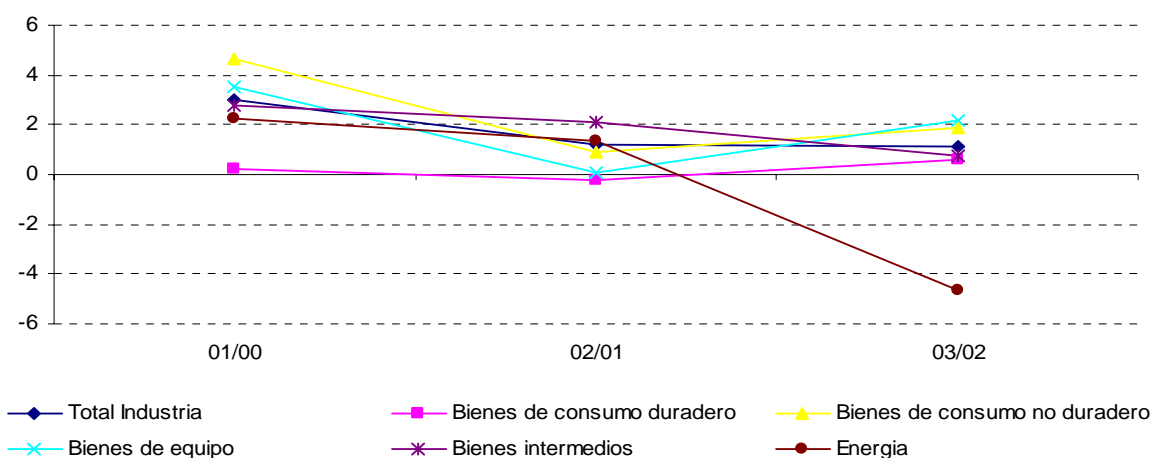
La industria de la C.A. de Euskadi ha mantenido una línea de mejora de productividad desde el año de 1994 hasta el 2000. Al principio estas ganancias de productividad obedecían en parte a la pérdida de empleo (1994-1995), pero luego a la reactivación industrial de los años brillantes de 1997-2000, donde se datan los dos elementos de crecimiento del producto y del empleo, siendo mayor el primero que el segundo. Pero en el 2001 y 2002 se produce una reducción de la productividad al crecer más el empleo que el producto, aunque en el ejercicio de 2003 se recupera ligeramente, frenando al menos el retroceso anterior.

5. LOS GRANDES GRUPOS SECTORIALES

A continuación se analiza el comportamiento de los grandes grupos sectoriales clasificados según el destino económico de los bienes producidos por cada uno de ellos.

Los Bienes intermedios, que, prácticamente, suponen la mitad de la industria de la C.A. de Euskadi (49,3% en VAB y 50,0% en personal), han tenido un comportamiento más débil que el total industrial en el 2003. El personal de este gran sector de bienes aumenta un 0,7% frente al 1,2% del conjunto industrial. Sin embargo su comportamiento fue superior al total de la industria en los ejercicios anteriores de 2001 y 2002.

Gráfico 7. Incrementos personal grandes grupos sectoriales. C.A. de Euskadi



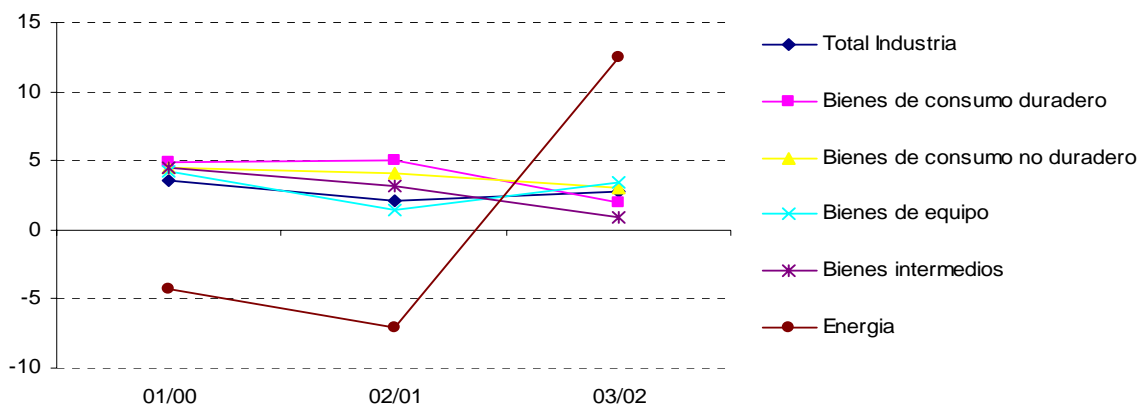
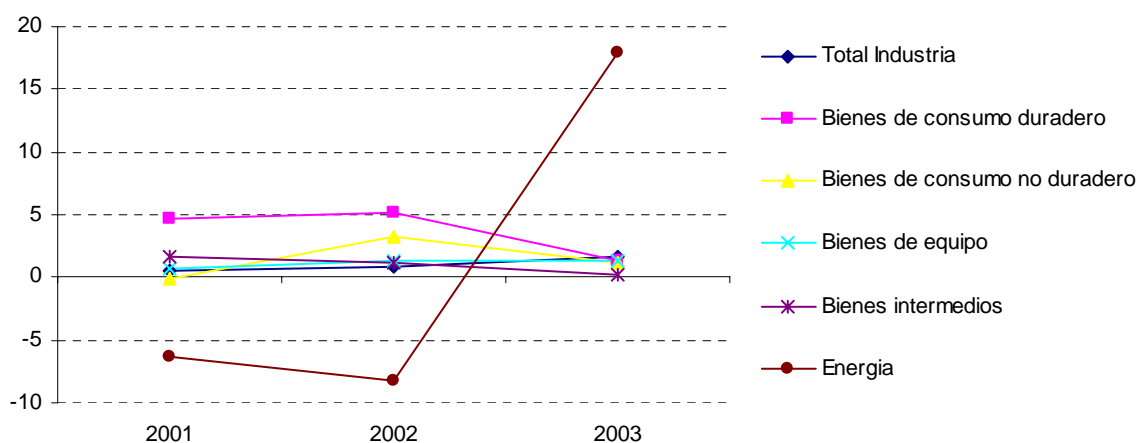
Los Bienes de equipo, que representan algo más de la cuarta parte industria de la C.A. de Euskadi (26,5% en VAB y 28,6% en personal), han tenido una evolución más dinámica que la industria en su conjunto. Su personal ha aumentado un 2,2% en el 2003 y su valor añadido un 3,5%. En cambio en el 2002 sus tasas de crecimiento fueron inferiores al de la industria.

El grupo de la Energía, cuyo peso en el total industrial es muy diferente según se trate del VAB o del empleo (8,7% en VAB y 1,8% en personal), ha tenido un fuerte crecimiento de su valor añadido que se situó en el 12,4% como tasa de crecimiento anual del 2003, frente al 2,8% del conjunto industrial. Su personal sufre una disminución del 4,6% cuando el personal empleado en el sector industrial aumenta un 1,2% en ese mismo período anual.

Los Bienes de Consumo no duradero, que representan algo más del 10% industrial (10,2% en VAB y 12,7% en personal), han tenido una evolución anual más positiva que el total industrial en el 2003, creciendo un 3,0% en valor añadido y un 1,9% en personal. El año anterior de 2002 sus tasas de evolución fueron más cortas que en el conjunto industrial.

Los Bienes de consumo duradero con un peso del 5,3% en VAB industrial y del 7,0% en personal han quedado por debajo del total industrial en el 2003.

De lo anterior se desprende, como es lógico, que el grupo de los Bienes de la Energía es el más intensivo en capital y los grupos de Bienes de consumo y los Bienes de equipo son los intensivos en mano de obra.

Gráfico 8. Incrementos Vabcf Grandes Grupos Sectoriales C.A. de Euskadi

Gráfico 9. Evolución Productividad Industrial Grandes Grupos Sectoriales C.A. de Euskadi


Todos los grandes grupos sectoriales han registrado una bajada de sus resultados antes de impuestos en el 2003. La mayor caída de los resultados corresponde a los Bienes de equipo, que descienden un 13,4%, casi cuatro puntos más que el total de la Industria que desciende un 9,6%. Los Bienes intermedios obtienen unos resultados 11,4% menores que un año antes y el grupo de Energía ve reducir los suyos en un 7,9%. Las caídas anuales más reducidas corresponden a los Bienes de consumo duradero y un 1,3% los de los Bienes de consumo no duradero.

6. ÁLAVA

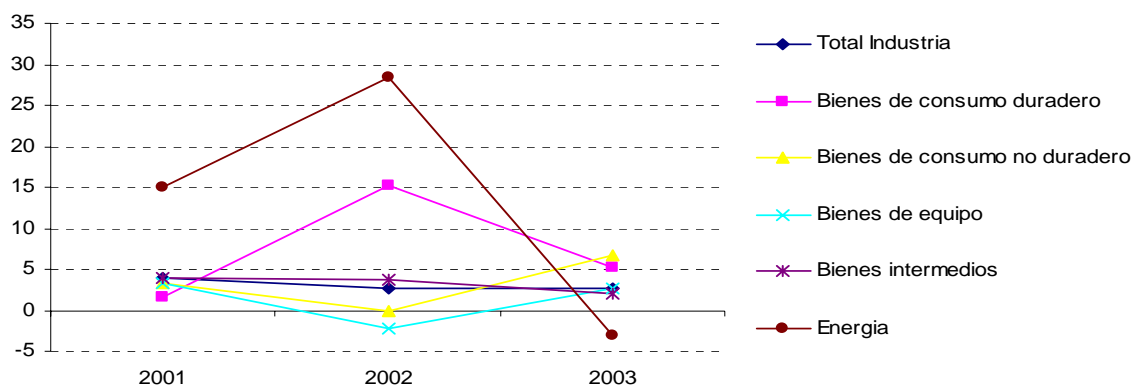
Según la clasificación de los Bienes por destino económico el grupo de mayor peso en el conjunto industrial es el de los Bienes intermedios en Álava, suponiendo el 54,0% en Valor añadido y el 53,2% en personal.

Los Bienes de equipo tienen en Álava (26,7%) un peso similar al de la C.A de Euskadi (26,5%) en Valor añadido.

Los Bienes de consumo no duradero representan al 12,4% en Valor añadido y al 13,4% en personal, superando así el peso relativo de este grupo en la C.A. de Euskadi.

La Energía ocupa en este territorio una posición menos prominente que en el conjunto de la C.A. de Euskadi. Además este grupo sufre una considerable caída de más del 3,0% en el 2003, tanto en producto como en personal.

Gráfico 10. Evolución Grandes Grupos Sectoriales Vabcf. Álava



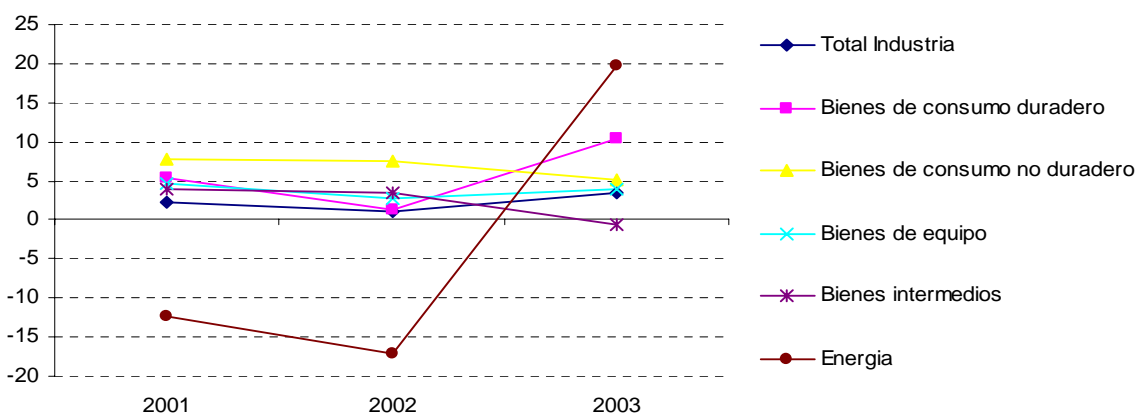
7. BIZKAIA

También en este territorio el grupo sectorial de mayor peso es el de los bienes intermedios (50,1% en VAB industrial y 51,1% en personal) pero su evolución en el 2003 en Bizkaia ha sido más negativa que el total industrial.

Los Bienes de equipo con el 22,0% del VAB industrial y 25,8% del empleo industrial en el territorio presentan una evolución más positiva que el conjunto industrial en la generación de valor añadido, pero no así en el empleo, en los tres últimos ejercicios.

Pero en el caso de Bizkaia, el grupo de la Energía ocupa una posición más destacable, 3,1% de su empleo industrial. Este grupo que había mostrado fuertes caídas en la evolución de su valor añadido en los años de 2001 y 2002, obtiene un importante crecimiento del 19,7% en el 2003.

Gráfico 11. Evolución Grandes Grupos Sectoriales Vabcf. Bizkaia



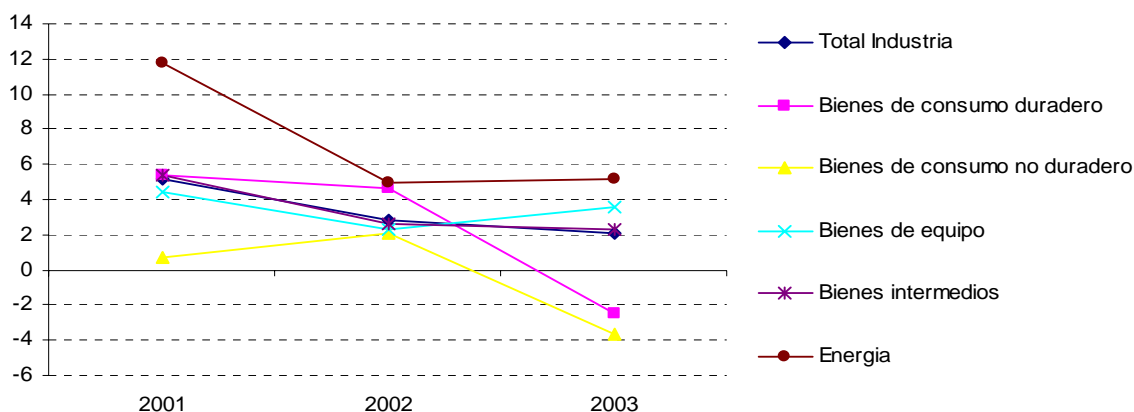
8. GIPUZKOA

El peso relativo de los bienes intermedios es inferior en Guipúzcoa (45,9% en Valor añadido y 47,1% en personal) al de los otros territorios de la C.A. de Euskadi.

En cambio, el impacto de los Bienes de equipo es muy superior al de Álava y Bizkaia, siendo un peso del 31,5% en el VAP industrial de Guipúzcoa y del 31,9% en la ocupación industrial de este territorio.

Los Bienes de consumo no duradero tienen mayor presencia en Álava y Bizkaia pero los Bienes de consumo duradero tienen mayor peso en Guipúzcoa que los Bienes de consumo no duradero, cosa que no ocurre en los otros territorios (7,2% en VAB y 10,1% en personal).

Gráfico 12. Evolución Grandes Grupos Sectoriales Vabcf. Guipúzcoa



9. EVOLUCIÓN SECTORIAL DE LA INDUSTRIA (2003)

Después de haber analizado someramente la evolución anual de los grandes grupos sectoriales clasificados según Bienes de destino económico ahora se propone una sectorización más detallada. En los cuadros siguientes se clasifican los 16 sectores industriales en relación a la media industrial, colocando encima de la media los valores superiores y por debajo los valores inferiores de una serie de variables.

En el primero de ellos se clasifican los sectores en base al crecimiento de su VAB en el 2003, donde, aparte del Refino de Petróleo (36,1%), sectores como Energía eléctrica gas y agua (9,0%), Material de Transporte (8,8%) e Industria metálica (8,0%) obtienen unas tasas nominales muy superiores a la media de la Industria (2,8%). En el otro extremo, aparecen con tasas más negativas, Textil y confección (-16,7%), Industria del Cuero y calzado (-15,6%) y Min. Metálicos y no metálicos (-12,7%).

Las ramas más propensas a la creación de empleo en el 2003 han sido las de Material de Transporte (4,7%) y Papel, edición y artes gráficas (4,4%). Las ramas que han perdido más empleo, en términos porcentuales, corresponden a Energía eléctrica, gas y agua (-5,7%), y Textil y confección (-3,5%).

Los aumentos más abultados de los costes de personal se localizan en los sectores de Minerales Metálicos y no metálicos (13,7%), Industria de la madera (12,5%) y Material de transporte (10,1%), siendo la media Industrial del 5,5%. Han tendido una reducción en los costes de personal la Industria del cuero y calzado (-3,0%), Textil y confección (-2,3%) y Material eléctrico (-0,8%).

CUENTAS INDUSTRIALES Y DE LA CONSTRUCCIÓN
Tabla 4. Evolución Valor añadido Bruto Coste de factores. Precios Corrientes. C.A. de Euskadi.

	2000	2001	2002	2003	Δ %		
					01/00	02/01	03/02
6. Textil y confección	82.594	95.674	108.039	89.972	15,8	12,9	-16,7
7. Industria del cuero y calzado	12.559	12.001	13.532	11.421	-4,4	12,8	-15,6
4. Min. metálicos y no metálicos	63.305	111.235	151.228	132.066	75,7	36,0	-12,7
8. Industria de la madera	220.731	219.431	249.751	233.990	-0,6	13,8	-6,3
9. Papel, edición y gráficas	663.964	739.728	749.891	737.693	11,4	1,4	-1,6
14. Metalurgia y artíc. metálicos	3.828.857	3.861.553	4.002.599	4.017.376	0,9	3,7	0,4
15. Maquinaria	1.521.707	1.587.849	1.614.789	1.625.310	4,3	1,7	0,7
18. Otras manufactureras	416.464	438.771	467.527	476.945	5,4	6,6	2,0
TOTAL INDUSTRIA	12.303.989	12.748.266	13.008.214	13.371.649	3,6	2,0	2,8
12. Caucho y plástico	845.499	900.490	913.815	943.452	6,5	1,5	3,2
16. Material eléctrico	848.894	871.584	848.794	876.822	2,7	-2,6	3,3
11. Industria química	459.001	462.031	505.533	533.733	0,7	9,4	5,6
5. Industria de la alimentación	647.104	686.957	701.208	742.245	6,2	2,1	5,9
13. Industria no metálica	460.973	540.801	509.009	549.687	17,3	-5,9	8,0
17. Material de transporte	1.071.409	1.108.587	1.139.284	1.239.457	3,5	2,8	8,8
19. Energía eléctrica, gas y agua	784.567	881.488	903.868	985.388	12,4	2,5	9,0
10. Refino de petróleo	376.361	230.086	129.347	176.092	-38,9	-43,8	36,1

Tabla 5. Evolución personal. C.A. de Euskadi.

	2000	2001	2002	2003	Δ%		
					01/00	02/01	03/02
19. Energía eléctrica, gas y agua	3.723	3.817	3.873	3.652	2,5	1,5	-5,7
6. Textil y confección	3.823	3.827	3.754	3.621	0,1	-1,9	-3,5
7. Industria del cuero y calzado	445	445	441	429	0,0	-0,9	-2,7
11. Industria química	6.352	6.331	6.394	6.223	-0,3	1,0	-2,7
13. Industria no metálica	7.883	8.057	8.013	7.801	2,2	-0,5	-2,6
8. Industria de la madera	6.502	6.733	6.652	6.552	3,6	-1,2	-1,5
16. Material eléctrico	18.458	19.120	18.769	18.491	3,6	-1,8	-1,5
15. Maquinaria	31.397	32.328	32.903	33.047	3,0	1,8	0,4
10. Refino de petróleo	775	781	786	792	0,8	0,6	0,8
TOTAL INDUSTRIA	236.055	243.198	246.063	248.922	3,0	1,2	1,2
5. Industria de la alimentación	14.778	15.826	15.910	16.140	7,1	0,5	1,4
14. Metalurgia y artíc. metálicos	79.385	81.684	83.839	85.208	2,9	2,6	1,6
12. Caucho y plástico	17.077	17.502	17.760	18.126	2,5	1,5	2,1
18. Otras manufactureras	11.356	11.546	11.582	11.854	1,7	0,3	2,3
4. Min. metálicos y no metálicos	838	856	850	873	2,1	-0,7	2,7
9. Papel, edición y gráficas	13.572	13.852	14.128	14.750	2,1	2,0	4,4
17. Material de transporte	19.691	20.493	20.409	21.363	4,1	-0,4	4,7

Tabla 6. Evolución costes de personal. C.A. de Euskadi.

	2000	2001	2002	2003	Δ%		
					01/00	02/01	03/02
7. Industria del cuero y calzado	10.216	10.127	10.743	10.425	-0,9	6,1	-3,0
6. Textil y confección	43.253	46.711	51.026	49.845	8,0	9,2	-2,3
16. Material eléctrico	486.525	550.432	548.338	543.970	13,1	-0,4	-0,8
11. Industria química	222.998	238.097	243.392	248.161	6,8	2,2	2,0
13. Industria no metálica	236.957	255.807	264.610	272.719	8,0	3,4	3,1
15. Maquinaria	919.992	989.068	1.055.252	1.091.724	7,5	6,7	3,5
10. Refino de petróleo	47.587	48.021	48.949	51.091	0,9	1,9	4,4
TOTAL INDUSTRIA	6.588.779	7.069.387	7.398.012	7.808.500	7,3	4,6	5,5
14. Metalurgia y artíc. metálicos	2.205.486	2.387.203	2.515.540	2.656.223	8,2	5,4	5,6
9. Papel, edición y gráficas	336.515	366.551	381.073	406.846	8,9	4,0	6,8
12. Caucho y plástico	523.886	538.679	577.540	616.977	2,8	7,2	6,8
19. Energía eléctrica, gas y agua	208.573	213.291	221.008	237.377	2,3	3,6	7,4
5. Industria de la alimentación	307.227	342.717	363.933	392.992	11,6	6,2	8,0
18. Otras manufactureras	233.666	244.345	262.616	285.963	4,6	7,5	8,9
17. Material de transporte	662.912	695.800	700.357	771.005	5,0	0,7	10,1
8. Industria de la madera	116.994	114.106	124.531	140.087	-2,5	9,1	12,5
4. Min. metálicos y no metálicos	25.992	28.432	29.104	33.095	9,4	2,4	13,7

CUENTAS INDUSTRIALES Y DE LA CONSTRUCCIÓN

El excedente bruto, la parte de valor añadido que queda después de pagar al factor trabajo, ha tenido una evolución muy desigual según sectores. El Refino de Petróleo (55,5%), la Industria no metálica (13,3%) y Material eléctrico (10,8%) han tenido los valores porcentuales más elevados en el 2003, mientras que en la Industria del cuero y calzado (-64,3%), Textil y confección (-29,6%), Industria de la madera (-25,0%), Min. Metálicos y no metálicos (-19,0%) y Papel edición y gráficas (-10,7%), las evoluciones anuales más negativas.

Tabla 7. Evolución Excedente Bruto de Explotación. Precios Corrientes. C.A. de Euskadi.

	2000	2001	2002	2003	Δ%		
					01/00	02/01	03/02
7. Industria del cuero y calzado	2.343	1.874	2.789	996	-20,0	48,8	-64,3
6. Textil y confección	39.341	48.963	57.013	40.127	24,5	16,4	-29,6
8. Industria de la madera	103.737	105.325	125.220	93.903	1,5	18,9	-25,0
4. Min. metálicos y no metálicos	37.313	82.803	122.124	98.971	121,9	47,5	-19,0
9. Papel, edición y gráficas	327.449	373.177	368.818	330.847	14,0	-1,2	-10,3
14. Metalurgia y artíc. metálicos	1.623.371	1.474.350	1.487.059	1.361.153	-9,2	0,9	-8,5
18. Otras manufactureras	182.798	194.426	204.911	190.982	6,4	5,4	-6,8
15. Maquinaria	601.715	598.781	559.537	533.586	-0,5	-6,6	-4,6
12. Caucho y plástico	321.613	361.811	336.275	326.475	12,5	-7,1	-2,9
TOTAL INDUSTRIA	5.715.210	5.678.879	5.610.202	5.563.149	-0,6	-1,2	-0,8
5. Industria de la alimentación	339.877	344.240	337.275	349.253	1,3	-2,0	3,6
17. Material de transporte	408.497	412.787	438.927	468.452	1,1	6,3	6,7
11. Industria química	236.003	223.934	262.141	285.572	-5,1	17,1	8,9
19. Energía eléctrica, gas y agua	575.994	668.197	682.860	748.011	16,0	2,2	9,5
16. Material eléctrico	362.369	321.152	300.456	332.852	-11,4	-6,4	10,8
13. Industria no metálica	224.016	284.994	244.399	276.968	27,2	-14,2	13,3
10. Refino de petróleo	328.774	182.065	80.398	125.001	-44,6	-55,8	55,5

La inversión neta (Inversión total menos Amortizaciones) asciende para el conjunto industrial a 560 millones de euros en el 2003, de los cuales el 86% corresponden al sector de Energía eléctrica, gas y agua. Seis sectores han registrado una inversión neta negativa, es decir, que no han llegado a recomponer el valor de su capital usado en el 2003. Si extendemos la mirada al horizonte de los últimos cuatro ejercicios se observa que los sectores de mayores inversiones netas son "Metalurgia y artículos metálicos", "Material de transporte", "Energía eléctrica, gas y agua" y "Papel, edición y gráficos", por citar los más cuantiosos. Además de constatar que los ejercicios de 2001 y 2002 han sido propicios a la realización de inversiones netas, mientras que los años 2000 y 2003 han resultado menos propensos a la recuperación e innovación del tejido productivo.

Tabla 8. Evolución Inversión Neta. Precios Corrientes. C.A. de Euskadi.

	2000	2001	2002	2003	Δ%		
					01/00	02/01	03/02
18. Otras manufactureras	28.801	22.077	4.631	-20.350	-23,3	-79,0	-539,4
6. Textil y confección	-2.396	8.565	-2.088	2.629	-457,5	-124,4	-225,9
5. Industria de la alimentación	39.460	39.895	12.552	-14.547	1,1	-68,5	-215,9
16. Material eléctrico	9.486	71.895	36.457	-15.494	657,9	-49,3	-142,5
8. Industria de la madera	27.690	22.797	29.245	-4.906	-17,7	28,3	-116,8
4. Min. metálicos y no metálicos	9.171	-3.582	-3.819	91	-139,1	6,6	-102,4
15. Maquinaria	61.322	82.749	79.489	262	34,9	-3,9	-99,7
9. Papel, edición y gráficas	74.536	139.136	149.367	5.621	86,7	7,4	-96,2
7. Industria del cuero y calzado	-629	-1.444	926	52	129,6	-164,1	-94,4
11. Industria química	-1.409	12.034	40.928	7.271	-954,1	240,1	-82,2
14. Metalurgia y artíc. metálicos	358.649	321.896	147.391	38.223	-10,2	-54,2	-74,1
17. Material de transporte	33.825	383.816	229.634	87.668	1034,7	-40,2	-61,8
TOTAL INDUSTRIA	591.650	1.269.561	1.217.508	559.727	114,6	-4,1	-54,0
19. Energía eléctrica, gas y agua	-85.125	86.858	510.558	482.202	-202,0	487,8	-5,6
10. Refino de petróleo	1.591	4.808	-28.555	-27.595	202,2	-693,9	-3,4
13. Industria no metálica	13.674	67.989	10.801	27.123	397,2	-84,1	151,1
12. Caucho y plástico	23.004	10.072	-9	-8.523	-56,2	-100,1	94600,0

CUENTAS INDUSTRIALES Y DE LA CONSTRUCCIÓN

Todos los sectores presentan resultados antes de impuestos positivos, pero, excepto cuatro, todos ellos han sufrido una merma de sus beneficios en 2003. Las cuatro excepciones, con incrementos de sus resultados en el 2003, son "Energía eléctrica, gas y agua", "Industria no metálica", "Industria química" e "Industria de la alimentación".

Sectores tan significativos como el del "Material de transporte", "Refino de petróleo", "Caucho y plástico", "Material eléctrico" y "Maquinaria" han experimentado bajadas de sus resultados tanto en el 2002 como en el 2003.

Tabla 9. Evolución Resultado antes Impuestos. Precios Corrientes. C.A. de Euskadi.

	2000	2001	2002	2003	Δ		
					01/00	02/01	03/02
7. Industria del cuero y calzado	3.073	2.225	2.381	107	-27,6	7,0	-95,5
17. Material de transporte	245.552	339.239	282.541	143.870	38,2	-16,7	-49,1
10. Refino de petróleo	300.477	212.121	209.401	107.808	-29,4	-1,3	-48,5
12. Caucho y plástico	146.233	206.595	174.255	106.527	41,3	-15,7	-38,9
6. Textil y confección	29.958	36.012	43.530	27.304	20,2	20,9	-37,3
4. Min. metálicos y no metálicos	21.604	55.781	108.871	83.627	158,2	95,2	-23,2
8. Industria de la madera	74.086	71.134	77.050	60.109	-4,0	8,3	-22,0
TOTAL INDUSTRIA	3.304.841	3.136.674	3.213.405	2.904.928	-5,1	2,4	-9,6
18. Otras manufactureras	140.110	140.369	144.704	132.509	0,2	3,1	-8,4
16. Material eléctrico	230.812	276.886	221.186	205.380	20,0	-20,1	-7,1
9. Papel, edición y gráficas	225.086	235.139	226.593	219.529	4,5	-3,6	-3,1
15. Maquinaria	365.025	340.793	269.455	261.201	-6,6	-20,9	-3,1
14. Metalurgia y artíc. metálicos	731.538	354.008	626.810	624.764	-51,6	77,1	-0,3
5. Industria de la alimentación	216.170	189.674	181.971	186.654	-12,3	-4,1	2,6
11. Industria química	161.637	161.209	172.787	189.437	-0,3	7,2	9,6
13. Industria no metálica	153.456	238.427	175.279	197.674	55,4	-26,5	12,8
19. Energía eléctrica, gas y agua	260.024	277.062	296.591	358.428	6,6	7,0	20,8

10. CONSTRUCCIÓN

El sector de Construcción sigue anotando, por tercer año consecutivo, las tasas más elevadas de crecimiento de su producto y de empleo generado. En el 2001, primer año de ralentización económica en la C.A. de Euskadi, la construcción alcanzó un crecimiento anual del 16,6% de su valor añadido. Un año más tarde, en el 2002, obtuvo un incremento nominal del 10,3% y en el 2003 vuelve incluso a rebasar el registro de 2001, con una tasa de evolución del 16,7%. En los tres últimos ejercicios se han creado en el sector más de 15.000 empleos netos, llegando a sumar 86.353 efectivos ocupados en la Construcción. La evolución del valor añadido ha sido acompañada por la ganancia de empleo. Se crearon 6000 empleos en el 2001, 5000 en el 2002 y otros 5000 en el 2003.

Tabla 10. Evolucion sectorial de las principales variables. Precios corrientes. C.A. de Euskadi.

	2000	2001	2002	2003	Δ%		
					01/00	02/01	03/02
Personal Ocupado	69.155	75.790	81.118	86.353	9,6	7,0	6,5
VABCF	2.506.184	2.923.177	3.223.562	3.761.313	16,6	10,3	16,7
EBE	934.679	1.002.472	1.055.865	1.288.112	7,3	5,3	22,0
Inversiones	212.934	197.289	204.052	319.864	-7,3	3,4	56,8
Amortizaciones	112.620	135.329	159.253	199.841	20,2	17,7	25,5
Cifra de negocios	8.379.700	9.476.311	10.341.805	12.346.369	13,1	9,1	19,4
Otros Ingresos	344.877	604.515	878.514	502.186	75,3	45,3	-42,8
Consumos de explotación	5.155.691	5.929.877	6.563.835	7.483.489	15,0	10,7	14,0
Servicios Exteriores	870.760	1.015.234	1.159.943	1.315.450	16,6	14,3	13,4
Costes de personal	1.571.505	1.920.705	2.167.697	2.473.201	22,2	12,9	14,1
Otros gastos	203.768	247.234	296.591	307.667	21,3	20,0	3,7
Rai	656.658	671.544	669.375	930.985	2,3	-0,3	39,1
Cash_flow	769.278	806.873	828.628	1.130.826	4,9	2,7	36,5

El excedente empresarial ha tenido un buen crecimiento en el 2003, con un 22,0% de variación positiva. Su participación en el valor añadido del sector era del 37,3% en el 2000, baja al 32,7% en el 2002 y remonta al 34,2% en el 2003.

Los costes de personal han tenido una evolución porcentual del 14,0% en el 2003, con lo que su participación en el producto ha seguido la siguiente trayectoria desde el 2000: Era del 62,7% en el 2000, sube al 65,7% en el 2001, vuelve a subir al 67,2% en el 2002 y vuelve a bajar al 65,8% en el 2003.

Las inversiones realizadas ascienden a 320 millones de euros, incrementándose en un 56,8% en el ejercicio de 2003, frente al crecimiento del 25,5% de las amortizaciones.

Las inversiones netas, más allá de la simple reposición de los activos usados, ascienden a 120 millones de euros, multiplicando por 2,6 la cifra del año anterior.

La cifra de negocios se incrementa en este último ejercicio un 19,4%.

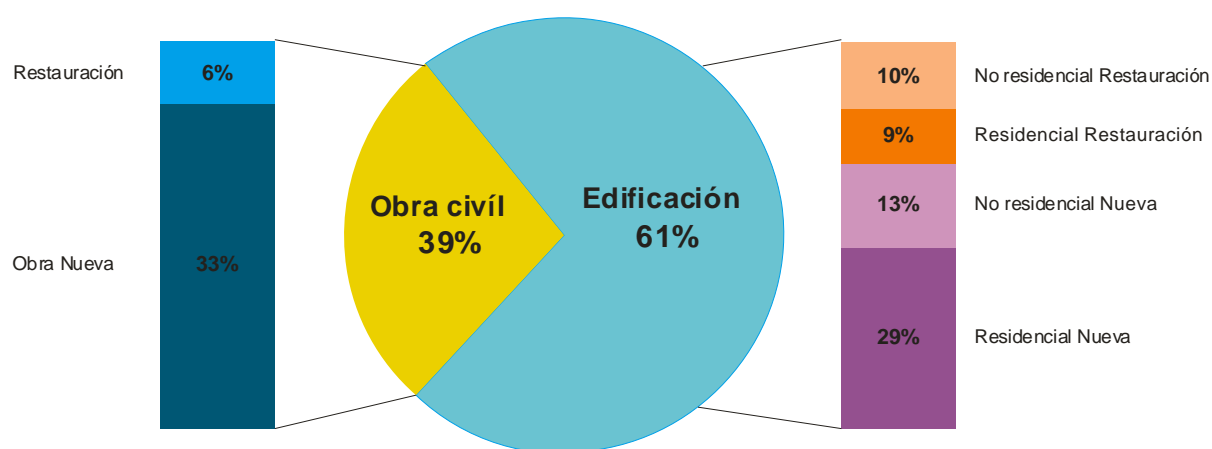
Los consumos de explotación crecen un 14,0%, los servicios exteriores un 13,4% y otros gastos un 3,5%.

Por lo tanto los Resultados empresariales antes de impuestos han tenido un progresión ascendente, con una tasa anual de crecimiento del 39,1%, cuando en los dos años precedentes esa evolución había sido solamente del 2,3% en el 2001 y negativa (-0,3%) en el 2002.

El cash flow se anota una fuerte subida en el 2003 llegando a una tasa de crecimiento anual del 36,5%, debido más al impulso de los resultados empresariales (39,1%) que al de las dotaciones a amortizaciones (25,5%), que también crecen considerablemente pero menos que los beneficios brutos antes de impuestos.

La aportación de la construcción al PIB de la C.A. de Euskadi, es decir, al agregado del crecimiento económico del 2003 sigue siendo importante, no solamente en términos del valor añadido sino también en generación del empleo.

Gráfico 13. Evolucion sectorial de las principales variables. Precios corrientes. C.A. de Euskadi.



El 61,1% de la cifra de negocios del sector de la construcción proviene en el 2003 del subsector de edificación y el restante 38,9% tiene su origen en la obra civil. La parte de edificación ha disminuido once puntos del 2002 al 2003 y la parte de obra civil ha recuperado los once puntos porcentuales en la distribución subsectorial de la cifra de negocios.

Prácticamente la mitad de la edificación se dedica a la edificación residencial, es decir, se dedica a la construcción de viviendas y la mayor parte de la obra civil proviene de la Obra nueva.

Erakunde Autonomiaduna
Organismo Autónomo del



www.eustat.eus