

# Actividad escolar y universitaria

Análisis de resultados

**Elaboración:**

**Eustat**  
**Euskal Estatistika Erakundea**  
Instituto Vasco de Estadística (Eustat)

**Fecha:**

XII-2006

**Edición:**

**Eustat**  
**Euskal Estatistika Erakundea**  
Instituto Vasco de Estadística  
Donostia-San Sebastián, 1 - 01010 Vitoria-Gasteiz

**Internet:** [www.eustat.es](http://www.eustat.es)

© **Euskal AEko Administrazioa**  
Administración de la C.A. de Euskadi

## Indice

<b>1. INTRODUCCIÓN</b>	<b>2</b>
<b>2. CENTROS DE ENSEÑANZA</b>	<b>2</b>
<b>3. PERSONAL</b>	<b>5</b>
<b>4. ALUMNADO</b>	<b>6</b>
Ratios	11
Modelo lingüístico	14
Elección de estudios	15
Resultados escolares	18

# Estadística de la Enseñanza

## 1. INTRODUCCIÓN

El siguiente análisis sobre la Estadística de la Enseñanza tiene como principal objetivo suministrar información sobre la situación actual y la evolución del sistema de Enseñanza Reglada en la C.A. de Euskadi, analizando tanto la Enseñanza de Régimen General, no universitaria y universitaria, como las Enseñanzas de Régimen Especial y abarcando tanto el sector público como el privado.

La Estadística de la Enseñanza aporta una importante base de información que tiene una doble vertiente: por un lado, es un instrumento muy útil para el conocimiento del sistema educativo vasco, sirviendo con ello de soporte básico para la gestión y planificación de la administración educativa y, por otro lado, suministra la información estadística necesaria para ofertar a la sociedad las principales cifras que se manejan en el sistema educativo.

## 2. CENTROS DE ENSEÑANZA

El sistema educativo reglado de la C. A. de Euskadi contó en el curso escolar 2004/05 con un total de 1.185 centros de enseñanza, de los cuales 1.008 pertenecen a los niveles de educación no universitaria y 55 son centros que imparten niveles universitarios. Se incluyen, además de los anteriormente mencionados, 122 centros dedicados a Enseñanzas de Régimen Especial, tales como Idiomas, Artes Aplicadas y Oficios Artísticos, Danza, Música y Deporte.

**Tabla 1. Número de centros y niveles impartidos por territorio histórico.  
Curso académico 2004/05**

	C.A. de Euskadi	Alava	Bizkaia	Gipuzkoa
<b>Enseñanza Régimen General</b>	<b>1.063</b>	<b>158</b>	<b>509</b>	<b>396</b>
<b>Enseñanzas no universitarias</b>	<b>1.008</b>	<b>148</b>	<b>483</b>	<b>377</b>
Educación Infantil	700	116	326	258
Educación Primaria	534	77	271	186
Educación Especial (Infantil-Primaria)	33	7	18	8
Educación Secundaria Obligatoria	341	43	177	121
Educación Especial (ESO)	29	11	12	6
Bachillerato	214	27	113	74
Formación Profesional Grado Medio	136	16	69	51
Formación Profesional Grado Superior	144	19	72	53
Aprendizaje de tareas	55	12	19	24
Educación Para Adultos	46	4	24	18
<b>Enseñanzas universitarias</b>	<b>55</b>	<b>10</b>	<b>26</b>	<b>19</b>
Escuelas Técnicas Superiores	5	0	2	3
Facultades	24	3	12	9
Escuelas Universitarias	22	5	11	6
Otros	4	2	1	1
<b>Enseñanza Régimen Especial</b>	<b>122</b>	<b>16</b>	<b>49</b>	<b>57</b>
Artes y Oficios	7	1	3	3
Danza	2	1	1	0
Deportivas	3	1	1	1
Idiomas	8	1	4	3
Música	102	12	40	50

Fuente: Eustat

En el curso académico 2004/05 se incrementó un 26% el número de centros destinados a la Enseñanza Infantil, por lo que los padres pudieron elegir entre 700 centros en toda la C.A. de Euskadi para matricular a sus hijos. Los 146 centros nuevos que autorizó el Departamento de Educación, Universidades e Investigación, fueron asignados todos ellos a cubrir el primer ciclo de Educación Infantil (de 0 a 3 años), que en los últimos cinco años es el más demandado, debido al incremento de la natalidad y a la incorporación de la mujer en el mundo laboral.

Por otro lado, 534 centros impartieron Educación Primaria y así mismo se contó con un total de 33 centros con unidades de Educación Especial Infantil-Primaria que operaron como centros específicos de este tipo de enseñanza.

En cuanto a la Educación Secundaria, 341 centros impartieron Educación Obligatoria Secundaria (E.S.O.), 136 Formación Profesional de Grado Medio y 214 incluyeron en su oferta la Enseñanza de Bachillerato. Existen también centros con unidades de Educación Especial Secundaria, tanto de nivel E.S.O. (29), como de Aprendizaje de tareas (55).

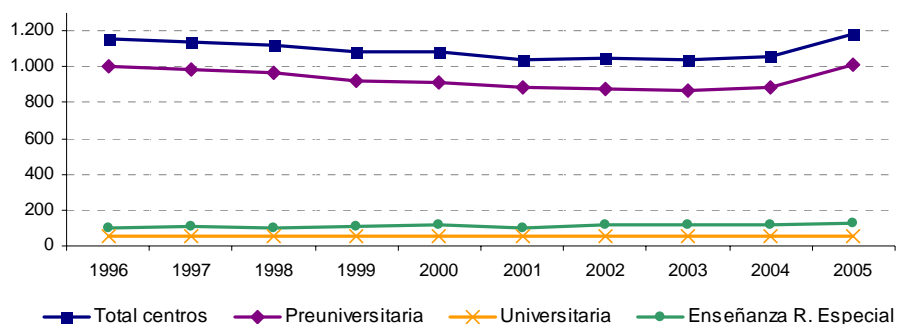
Además, se contó con 46 centros de Educación para Adultos con el objetivo de ofrecer a todos los mayores de dieciocho años la posibilidad de adquirir, actualizar, completar o ampliar sus conocimientos y aptitudes para su desarrollo personal y profesional.

Dentro de la Enseñanza Post-Secundaria, 144 centros impartieron Formación Profesional de Grado Superior y 55 centros ofrecieron Enseñanza Universitaria, de los cuales, 5 fueron escuelas técnicas superiores, 24 facultades, 22 escuelas universitarias y, por último, 4 centros se incluyeron en el epígrafe de otros (los tres centros autorizados por la UNED en la C.A. de Euskadi y el IVEF).

Por último, en cuanto a los 122 centros dedicados a Enseñanzas de Régimen Especial, la gran mayoría, 102, fueron centros donde se impartió una educación musical, incluyendo tanto a Escuelas de Música como a Conservatorios Superiores. Concluyendo la distribución de los centros que imparten este tipo de enseñanzas especiales, se deben mencionar 8 Escuelas Oficiales de Idiomas, 7 Centros de Artes aplicadas y Oficios Artísticos, 2 centros de Danza y, finalmente, 3 centros de Enseñanzas Deportivas.

Después de una década con tendencia descendente en el número de centros educativos, con una pérdida media anual de 15 centros cada año, se ve claro, en el curso académico 2004/05, un repunte de los mismos llegando a cotas de hace 10 años. Este aumento viene dado, en gran medida, por la apertura de centros destinados a cubrir las necesidades de una Educación Infantil, sobre todo en el primer ciclo, de 0 a 3 años, cuyo origen está anclado en una mayor demanda social en este nivel. Las razones, ya mencionadas en este informe anteriormente, se basan en un aumento de la natalidad y en una mayor incursión de la mujer en el ámbito laboral.

**Gráfico 1. Evolución del número de centros según niveles de enseñanza**



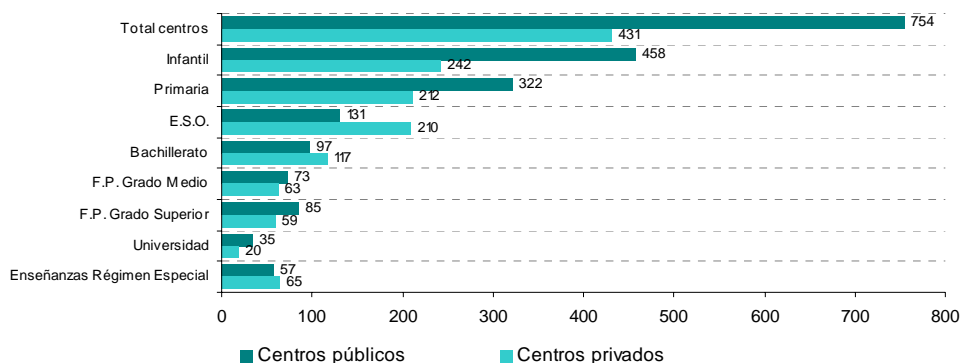
Fuente: Eustat

En cuanto al número de centros que imparten niveles universitarios o de Enseñanzas de Régimen Especial, se observa un incremento suave, con una tendencia estable, a lo largo de estos 10 años.

Si atendemos a la titularidad 64 de cada 100 centros son públicos y el resto son privados (36). Dentro del nivel de Enseñanza no Universitaria 662 centros eran de titularidad pública (66%) y los 346 restantes (34%) de carácter privado. Mientras que en los niveles de Infantil, Primaria y F.P. Grado Superior la proporción de centros públicos es de 6 por cada 10 centros, en las Enseñanzas de Bachillerato y F.P. Grado Medio se puede decir que hay un reparto equilibrado entre lo público y lo privado. Por otro lado, cabe destacar que los centros que ofrecen una Enseñanza Secundaria Obligatoria (E.S.O.) mayoritariamente son de carácter privado (62%).

En cuanto al ámbito universitario, en el curso académico 2004/05 hubo 35 centros de titularidad pública (64%) y 20 de titularidad privada (36%). Dentro de las Enseñanzas Especializadas, se cuenta con 57 centros públicos frente a 65 privados.

**Gráfico 2. Centros por nivel de enseñanza según titularidad. 2004/05**



Fuente: Eustat

Si se compara con el resto del Estado, en los niveles no universitarios se puede observar que la C.A. de Euskadi, Madrid y Cataluña son las comunidades que menos porcentaje tienen de centros públicos en todos los niveles, con diferencias notorias con respecto al total sobre todo en Bachillerato y Formación Profesional, tanto de Grado Medio como Superior. Por el contrario, las comunidades que tienen una red pública más extensa son entre otras: Extremadura, Castilla-La Mancha y Canarias.

**Tabla 2. Centros públicos por Comunidad y nivel (%). Curso académico 2004/05**

	E. Infantil	E. Primaria	E.S.O.	Bachillerato	Ciclos Formativos F.P.	
					Grado Medio	Grado Superior
<b>TOTAL</b>	<b>70</b>	<b>75</b>	<b>59</b>	<b>68</b>	<b>73</b>	<b>75</b>
ANDALUCÍA	76	78	73	77	78	80
ARAGÓN	62	75	57	67	64	75
ASTURIAS (Principado de)	79	80	58	72	71	74
BALEARS (Illes)	66	68	43	74	83	89
CANARIAS	84	84	67	78	94	93
CANTABRIA	72	72	56	76	68	68
CASTILLA Y LEÓN	75	78	62	68	73	73
CASTILLA-LA MANCHA	84	86	69	86	81	87
CATALUÑA	63	71	48	64	65	63
COMUNIDAD VALENCIANA	69	73	58	73	67	79
EXTREMADURA	85	86	73	81	90	91
GALICIA	80	80	66	76	74	75
MADRID (Comunidad de)	51	59	41	49	67	65
MURCIA (Región de)	77	80	59	79	73	85
NAVARRA (Comunidad Foral de)	84	80	61	61	78	75
PAÍS VASCO	65	60	38	45	54	59
RIOJA (La)	66	71	56	75	67	92
CEUTA	67	73	63	83	100	100
MELILLA	65	80	78	88	100	100

Fuente: Datos de la C.A. de Euskadi elaborados por Eustat. El resto por el MEC.

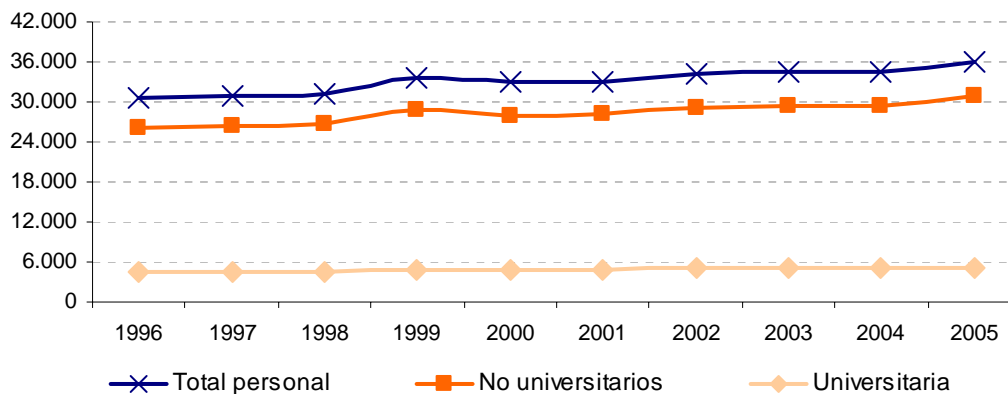
### 3. PERSONAL

La red de centros de enseñanza de la C.A. de Euskadi contó en 2004/05 con un total de 52.215 personas entre docentes y no docentes, lo que supone un 5,4% sobre el total de la población ocupada en 2005 y un 8,5% de los ocupados en el sector servicios.

El cuerpo docente, con 36.982 personas, de las cuales un 65% son mujeres, representó el 72% del personal total y el no docente, con 14.233 personas, el restante 28%. Atendiendo a la titularidad del centro de trabajo al que se pertenece, el 63% de los docentes trabajó en centros públicos y el 37% lo hizo en centros privados.

Dentro de las Enseñanzas de Régimen General, impartieron clases un total de 35.924 docentes, de los cuales 14.419 corresponden a Educación Infantil-Primaria, siendo el profesorado en este caso mayoritariamente mujeres (84%), 14.986 pertenecen a Educación Secundaria y, finalmente, 5.133 ocuparon plazas en la universidad.

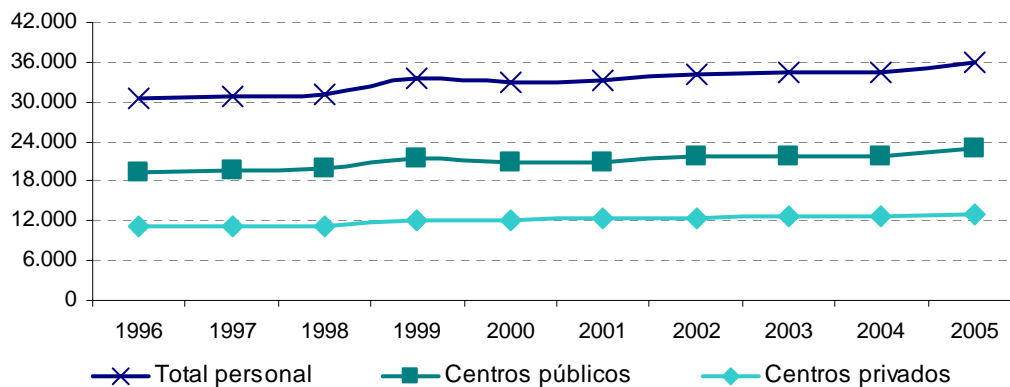
**Gráfico 3. Enseñanza de Régimen General. Evolución del personal docente por niveles**



Fuente: Eustat

Si se comparan estas cifras con las habidas hace una década, se observa un aumento en la cifra de personal docente del 17%, tanto en el total como en los niveles no universitarios y en el ámbito universitario.

**Gráfico 4. Enseñanzas de Régimen General. Evolución del personal docente por titularidad**



Fuente: Eustat

La plantilla de personal docente en los niveles no universitarios, en el curso 2004/05, fue de 30.791 personas, distribuidas entre los centros públicos, que contaron con el 61% del personal docente, y los privados, que ocuparon al 39% restante. El porcentaje de mujeres docentes en niveles no universitarios alcanzó el 70%. Atendiendo a su titulación, un 43% posee un título de licenciado, un 52% son diplomados, un 3% tienen una titulación de Formación Profesional y un 1% otro tipo de titulación. El 30% de este personal tiene una edad inferior a 40 años, el 46% está entre los 40 y 49 años, mientras que los mayores de 50 representan el 24%.

Así mismo, un total de 21.957 docentes (71%) trabajan a jornada completa, mientras que el 29% lo hace a tiempo parcial. En cuanto a la situación profesional, 23.505 del total de profesores son fijos, lo que supone un 76%; el resto, 7.286, son eventuales.

En la Enseñanza de Estudios Universitarios el número de docentes alcanzó en 2004/05 la cifra de 5.133, siendo éste el nivel de estudios donde el porcentaje de mujeres es menor (35%). Además, el 79% de los docentes pertenece a centros públicos y el 21% a centros privados. A su vez, un 72% trabaja a jornada completa, mientras que el porcentaje de personal a tiempo parcial alcanza el 28%. Por tipos de contratación, la modalidad más extendida entre el personal docente universitario es el funcionario de carrera con 2.489 docentes que suponen el 49% del total.

En cuanto a las Enseñanzas de Régimen Especial, la plantilla de docentes fue de 1.058 personas, repartidas entre Música con 662, Idiomas con 270, Artes y Oficios con 77, Danza con 10 profesores y, por último, Enseñanzas Deportivas con 39.

#### 4. ALUMNADO

En el curso 2004/05 la población escolarizada en el conjunto del sistema de enseñanza Reglada de la C.A. de Euskadi alcanzó la cifra de 435.579 alumnos. De estos, 402.341 cursaron Enseñanzas de Régimen General, lo que representa un 19% de la población total y un 84% de la población hasta los 25 años. Además, 33.238 alumnos cursaron algún tipo de Enseñanza de Régimen Especial, mayoritariamente Idiomas (88%).

**Tabla 3. Número de alumnos por nivel de enseñanza**

	2004/05	2003/04	Δ%
<b>Total alumnado</b>	<b>435.579</b>	<b>430.202</b>	<b>1,2</b>
<b>Enseñanzas de régimen general</b>	<b>402.341</b>	<b>397.887</b>	<b>1,1</b>
<b>Educación no universitaria</b>	<b>329.947</b>	<b>323.330</b>	<b>2,0</b>
Educación infantil	76.255	68.754	10,9
Educación especial (infantil)	65	69	-5,8
Educación primaria	98.502	97.802	0,7
Educación especial (primaria)	317	343	-7,6
Educación secundaria obligatoria	70.191	72.220	-2,8
Educación especial (E.S.O.)	186	168	10,7
Bachillerato	31.667	32.631	-3,0
Formación Profesional grado medio	11.050	10.999	0,5
Formación Profesional grado superior	17.098	18.104	-5,6
Aprendizaje de Tareas	377	407	-7,4
Educación para adultos	24.239	21.833	11,0
<b>Estudios universitarios</b>	<b>72.394</b>	<b>74.557</b>	<b>-2,9</b>
Estudios universitarios de 1er ciclo	27.869	27.714	0,6
Estudios universitarios de 2 ciclos	37.987	40.256	-5,6
Estudios universitarios de 2º ciclo	3.840	3.990	-3,8
Estudios universitarios de 3er ciclo	2.698	2.597	3,9
<b>Enseñanzas de régimen especial</b>	<b>33.238</b>	<b>32.315</b>	<b>2,9</b>
Artes y oficios	759	759	0,0
Idiomas	29.279	28.371	3,2
Música	2.955	2.986	-1,0
Danza	87	64	35,9
Deportivas	158	135	17,0

Fuente: Eustat

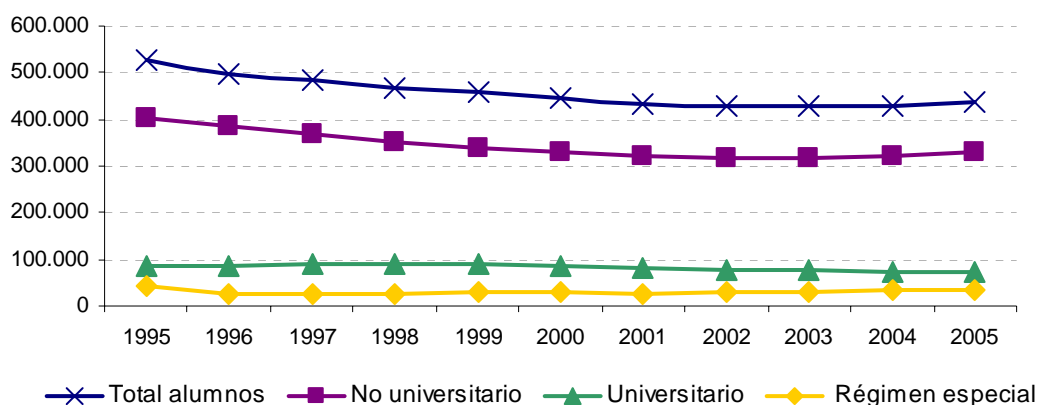


Dentro de las Enseñanzas de Régimen General no universitarias, el bloque de alumnos de Educación Básica, es decir aquella que es obligatoria, ascendió a 168.693 alumnos, un 51% del total. Con respecto a los demás niveles, en el curso académico 2004/05, en Educación Infantil hubo 76.255 matriculaciones lo que representó el 23% del total, con un incremento notable de un 11% con respecto al año anterior. Este ascenso refleja la demanda social que existe por la escolarización a niños en edades tempranas de 0 a 2 años debido, principalmente, a dos causas: el incremento de la natalidad y la mayor presencia de la mujer en el ámbito laboral. En cuanto a la educación no obligatoria, en Bachillerato 10 de cada 100 matriculados en este curso escolar se inscribieron en este nivel (31.607 alumnos). En Formación Profesional de Grado Medio fueron 11.050 estudiantes, es decir, un 3%, y, por último, en Formación Profesional de Grado Superior el número ascendió a 17.098 alumnos, lo que supuso un 6% del total.

En lo que se refiere a Estudios Universitarios, el alumnado disminuye de nuevo (3% menos que el año anterior) contando con 72.394 estudiantes, de los cuales el 52% cursó carreras de dos ciclos con titulación de licenciado, ingeniero o arquitecto, otro 39% optó por programas de diplomatura o ingeniería técnica, es decir, de 1er ciclo, el 5% prefirió una carrera de 2º ciclo y el 4% restante cursó estudios de doctorado (3er. ciclo). Mientras que, con respecto al curso anterior, en la elección de las carreras de dos ciclos y en los Estudios Universitarios de 2º ciclo se experimentó un pequeño descenso, en las otras opciones se aprecia un incremento, acentuándose, sobre todo, en los doctorados (4%) y en los estudios de primer ciclo (1%). Aún así, los estudiantes universitarios siguen prefiriendo la realización de carreras largas, puesto que más de la mitad realizan la matrícula en estos estudios.

Por su parte, las Enseñanzas de Régimen Especial, durante el curso 2004/05, registraron una matrícula oficial de 33.238 alumnos, divididos entre Idiomas (29.279), Música (2.955), Danza (87), Artes aplicadas y Oficios Artísticos (759) y Deportivas (158).

**Gráfico 5. Evolución de la cifra de alumnos por nivel de enseñanza**



Fuente: Eustat

En cuanto a la evolución del número de matriculaciones hay que destacar que, después de veinte años perdiendo alumnos, en los últimos dos cursos académicos se ha producido un aumento en las inscripciones. Con respecto al curso anterior, son 5.377 escolares los que se han incorporado en el Sistema Educativo de la C.A. de Euskadi en el año académico 2004/05. Esto representa un 1,2% más de matriculaciones.

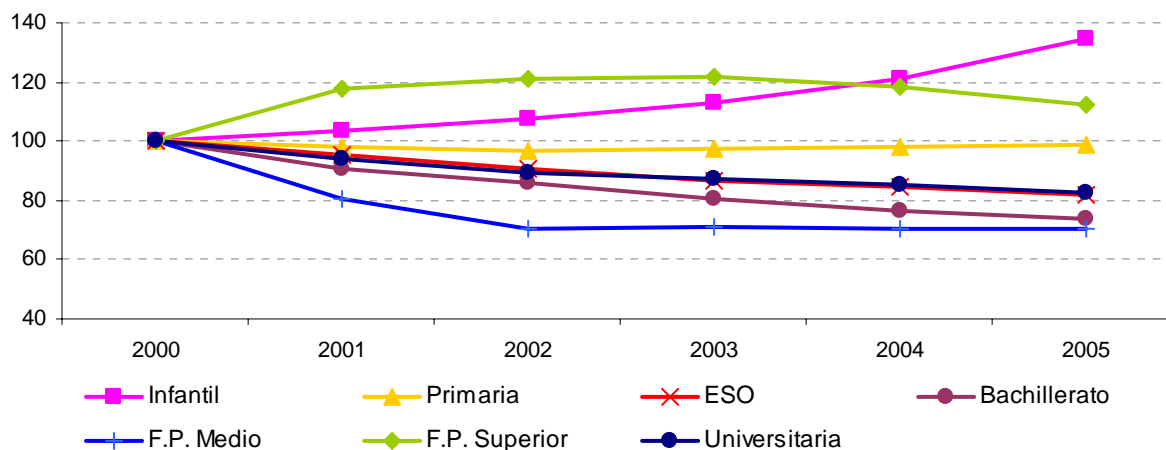
Dentro de las Enseñanzas no Universitarias la tendencia ha sido la misma que en el total, es decir, hasta hace dos años no se ha incrementado el número de escolares. Así pues, en este año se ha experimentado un ascenso considerable de 6.617 alumnos (2%). Este incremento sin embargo no es representativo de los distintos niveles que comprende. Al observar las cifras desagregadas por niveles destaca la subida vertiginosa en Educación Infantil y Educación para adultos, llegando a cotas de un 11% más en el número de estudiantes. En otros niveles, como puede ser Primaria y Formación Profesional de Grado Medio, el incremento ha sido más suave con un 0,7% y un 0,5% respectivamente. Por el contrario, en los demás niveles, es decir, ESO (-2,8%), Bachillerato (-3%) y F.P. de Grado Superior (-5,6%) ha habido un decremento en la cifra de alumnos.

En los últimos seis años el desarrollo de los diferentes niveles no universitarios ha tenido comportamientos totalmente diferentes, como se refleja en el gráfico 6 que viene a continuación. En Educación Infantil durante este periodo ha habido un crecimiento acelerado de hasta un 34% con respecto al curso 1999/00. En Primaria y en F.P. de Grado Medio, aunque la tendencia en los dos primeros años es de descenso, posteriormente, se mantiene estable la serie. Por otro lado, en Educación Secundaria Obligatoria y en Bachillerato cada año desciende el número de alumnos. Por último, en F.P. de Grado Superior se advierte un aumento de matriculaciones durante dos años y luego un debilitamiento del mismo.

En el ámbito universitario, desde el curso 1999/00 la tendencia ha sido descendente, con una pérdida de hasta un 17% del número de estudiantes.

En lo que se refiere a las Enseñanzas de Régimen Especial, cabe resaltar que respecto al curso anterior se experimentó un incremento del 3%, con 923 alumnos nuevos, destacando el aumento en matriculaciones de Danza (36%) y Deportivas (17%).

**Gráfico 6. Evolución de la cifra de alumnos por nivel de enseñanza.**  
**Número Índice con base 1999/00**



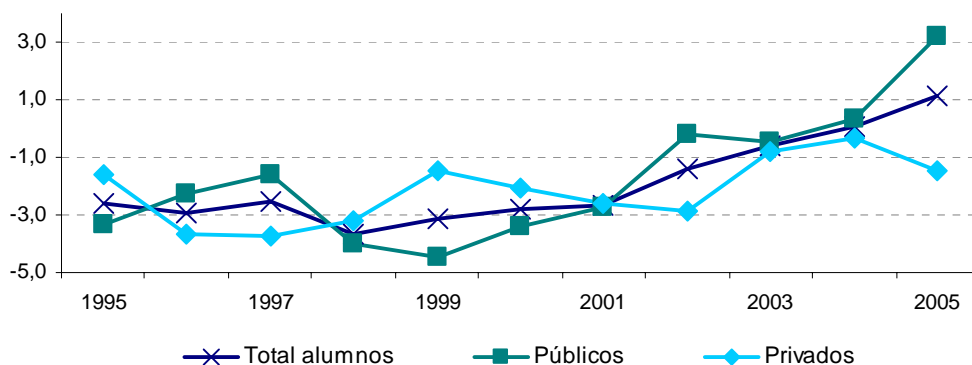
Fuente: Eustat

Si atendemos a la titularidad del centro y, en concreto, en las Enseñanzas de Régimen General, durante el curso 2004/05 los centros públicos escolarizaron el 57% del alumnado de la C.A. de Euskadi, con 228.193 alumnos, mientras que los restantes 174.148 alumnos (43%) cursaron sus estudios en centros privados.

A lo largo de la serie desde el curso académico 1994/95, se observa que la distribución entre centros públicos y privados es estable y tienen la misma consideración. Al realizar la media se obtiene que de cada 100 alumnos 55 se matriculan en centros públicos frente al 44% que decide realizar sus estudios en entes privados. Además, estos porcentajes tienden a igualarse más cuando se excluyen las cifras de alumnos universitarios, teniendo un peso similar tanto los centros públicos como los privados. La diferencia se acentúa al analizar los datos dentro del ámbito universitario, inclinándose la balanza hacia los centros de titularidad pública (76%) con respecto a los privados (24%). En cuanto a las Enseñanzas Especializadas el número de alumnos que deciden matricularse en entes públicos es de un 94%.

Al examinar las variaciones del número de alumnos según la titularidad del centro se observan diferencias a lo largo de la serie, si bien estas alteraciones son inversamente proporcionales, es decir, cuando se produce un aumento de matrículas en centros públicos afecta negativamente al número de entradas en los centros con titularidad privada y viceversa.

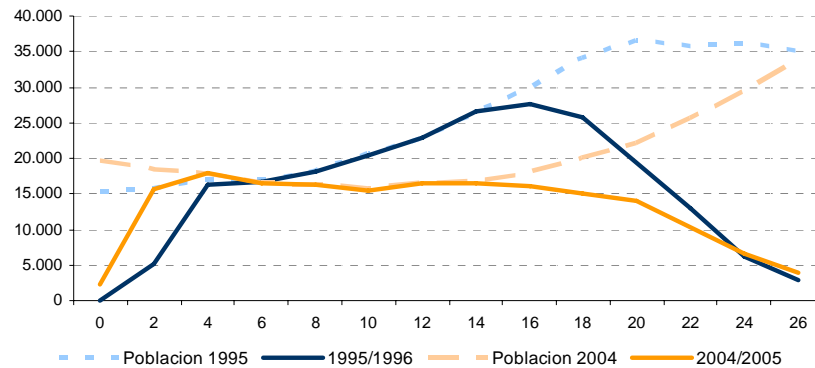
**Gráfico 7. Evolución en la cifra total de alumnos de Régimen General según la titularidad del centro.**



Fuente: Eustat

En el gráfico que viene a continuación se compara la distribución del alumnado por edades en el curso 2004/05 con la obtenida hace una década. Así mismo, se incluyen los datos de población, también por edades, de esos dos periodos. Se puede concluir que la disminución del alumnado en estos diez años, con un saldo negativo de 69.419 estudiantes menos, ha sido debido a un descenso de la población. La línea que representa la población del 2004 en edades donde la educación es obligatoria se solapa con el número de estudiantes que están escolarizados, por ello aunque hay un descenso en el conjunto de matrículas, se puede decir que el 100% de los niños de 6 a 15 años reciben una formación académica, prolongándose hasta los niños de 3 años. Por otro lado, se advierte una escolarización más temprana debido al aumento del número de escolares de 0-2 años, es decir, en el primer ciclo de Educación Infantil.

Las causas pueden resumirse en dos fenómenos, un aumento de la natalidad y una mayor demanda en este nivel educativo. Si se compara los datos de hace una década se observa que los escolares de este nivel estaban prácticamente sin escolarizar; de hecho, en las edades de 0 y 1 año no llegaban ni a un 1% del total de la población, y en 2 años, 3 de cada 10 niños iban a centros educativos. En la actualidad ha habido un incremento notable con tasas de un 10,8%, 24,8% y 84,1%, respectivamente. Otro aspecto significativo que se aprecia en el gráfico es que existe una mayor permanencia dentro del sistema educativo por parte de los alumnos; la edad con la que mayoritariamente abandonaban los estudios se ha retrasado a los 21 años, mientras que hace un decenio el desnivel se producía a los 17 años.

**Gráfico 8. Distribución del alumnado de Enseñanzas de Régimen General por edad. Comparación 1995/96 - 2004/05**


Fuente: Eustat

Otro rasgo destacable es el crecimiento en el número de alumnos de origen extranjero que se viene produciendo en las aulas de los centros de enseñanza de la C.A. de Euskadi como consecuencia del creciente fenómeno de la inmigración. Así, en 2004/05, 3 de cada 100 alumnos que estudiaban en uno de los niveles de la Enseñanza de Régimen General eran de origen extranjero. Los índices más altos se asignan a la Educación Obligatoria, es decir, Primaria y E.S.O., con un 4%. En los niveles no obligatorios el porcentaje es considerablemente menor, sobre todo en Bachillerato, descendiendo a una tasa de un 1,4%.

En cuanto a la nacionalidad que tienen los alumnos extranjeros, la mayoría son originarios de América del Sur (55%); de Europa provienen el 19%, seguido de África con un 16% y, por último, 5 de cada 100 alumnos extranjeros son asiáticos.

Si se compara el porcentaje con el resto de las comunidades, se observa que la C. A. de Euskadi está entre las cinco comunidades con la tasa más baja, entre las que figuran Ceuta (1,3%), Extremadura (1,8%), Galicia (1,9%) y Asturias (2,8%). Con respecto a la medida del Estado, el porcentaje de extranjeros que cursan sus estudios en España, se duplica con el de la C.A de Euskadi en el total y en todos los niveles, salvo Educación Especial y Formación Profesional, que aún así es más bajo que el del Estado.

**Tabla 4. Alumnos extranjeros matriculados por niveles y Comunidades Autónomas (%). 2004/05**

	TOTAL	Infantil	Primaria	Educ. Especial	E.S.O.	Bachillerato	F.P.
<b>ESTADO</b>	<b>6,5</b>	<b>6,0</b>	<b>8,0</b>	<b>5,6</b>	<b>6,7</b>	<b>3,0</b>	<b>3,3</b>
Andalucía	3,6	3,3	4,4	2,1	3,7	1,6	1,7
Aragón	7,3	7,5	9,0	6,7	7,4	2,5	3,7
Asturias (Principado de)	2,8	2,5	3,7	2,4	3,1	1,4	1,4
Baleares (Illes)	11,0	10,0	13,3	9,0	11,3	5,7	5,1
Canarias	7,1	6,0	8,4	2,6	7,9	5,0	3,5
Cantabria	3,9	3,3	4,9	2,2	4,2	1,7	2,8
Castilla-León	4,1	4,0	5,3	2,8	4,3	1,5	2,0
Castilla-La Mancha	5,2	5,5	6,2	1,6	5,1	2,4	2,9
Cataluña	8,7	7,6	10,9	10,4	9,1	4,2	5,3
Comunidad Valenciana	8,8	7,5	10,8	0,0	9,5	4,6	4,7
Extremadura	1,8	2,1	2,3	1,5	1,6	0,6	1,1
Galicia	1,9	1,4	2,4	1,6	2,1	1,1	0,9
Madrid (Comunidad de)	10,6	8,8	13,3	10,5	11,7	4,8	5,7
Murcia (Región de)	8,3	9,1	10,2	6,0	8,0	2,5	3,2
Navarra (Comunidad Foral de)	8,2	6,9	11,1	5,3	8,3	2,8	4,4
<b>C.A.E de Euskadi (*)</b>	<b>3,2</b>	<b>2,7</b>	<b>4,1</b>	<b>4,0</b>	<b>3,7</b>	<b>1,4</b>	<b>2,4</b>
Rioja (La)	9,5	10,6	12,2	10,2	9,0	2,2	4,5
Ceuta	1,3	1,6	1,4	2,2	0,9	0,2	2,8
Melilla	4,8	3,5	5,9	0,0	5,2	2,9	4,0

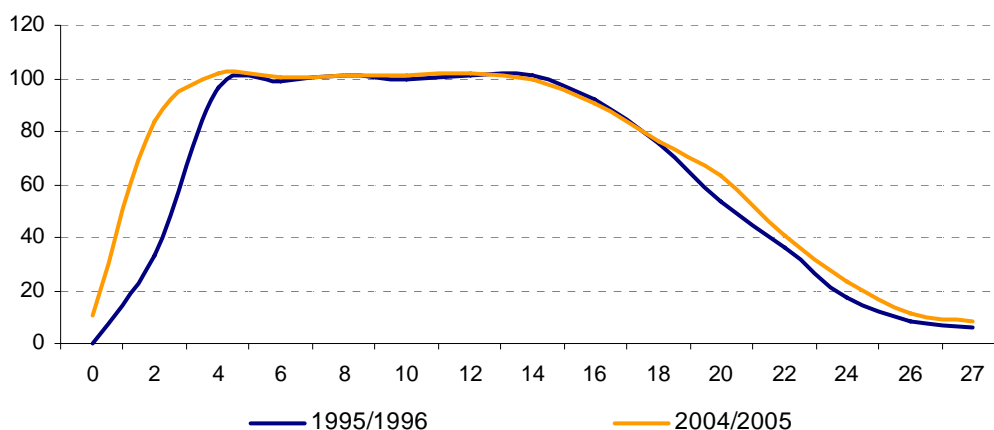
Fuente: Eustat (\*)

Fuente: Ministerio de Educación y Ciencia (2004/05)

## Ratios

La tasa de escolaridad para la C.A. de Euskadi alcanzó en 2004/05 el 19%. Esto implica que en los últimos diez años el porcentaje de población escolarizada sobre el total de población de la C.A. de Euskadi ha caído 3 puntos, partiendo del 22% en 1996.

**Gráfico 9. Tasas de escolaridad por edad. Comparación 1995/96 - 2004/05**



Fuente: Eustat

**Nota:** No se incluyen los alumnos de Enseñanzas Especializadas, con el fin de evitar duplicidades en el número de escolarizados. Algunos valores superan el 100% al incluir el alumnado que procede de fuera de la C.A. de Euskadi.

Por grupos de edad, se observa en estos años un aumento de las tasas de escolaridad en los grupos de 0 a 6 años y en los mayores de 19 años, es decir la población no sujeta a educación obligatoria. Así por ejemplo, en el curso 1995/96 la escolarización de menores de 2 años era prácticamente nula mientras en 2004/05 alcanza valores del 11% y 25% para 0 y 1 años, respectivamente. Igualmente para los alumnos de 2 años se ha pasado de una tasa de escolarización de un 33% en 1995/96 al 84% en la última década. De la misma forma, a partir de los 19 años las tasas actuales superan en algunos casos incluso en más de 10 puntos a las tasas de hace diez años.

Sin embargo, entre los 6 y 18 años las tasas se mantienen muy similares a las de hace una década, si bien debe tenerse en cuenta que hablamos de un grupo de edad en el que las tasas ya alcanzaban, e incluso superaban, el 100% hace una década y ahora se mueven, con pequeñas variaciones, en los mismos parámetros.

Por otro lado, al realizar una comparación con los países de la OCDE se puede observar que la C.A. de Euskadi está por encima de la media de los mismos, salvo en el tramo de edad de 20 a 29 años que está inmediatamente por debajo de ésta, aunque hay una gran diferencia con los países que tienen la proporción más alta en este intervalo de edad, de casi el doble. Los países destacados por tener un mayor índice de continuidad en los estudios son: Finlandia (40%), Islandia (36%), Suecia (35%) y Australia (33%).

Cabe destacar la tasa de escolarización entre las edades de igual o menor a 4 años que tiene la C.A. de Euskadi, siendo la más alta de todos los países. Hay que aclarar que este índice está sobreestimado porque en los países donde el resultado es mayor a un 100% es porque hay un número significativo de escolares por debajo a 3 años; además, en estos casos los ratios que se obtienen entre 3 y 5 años son de un 100%, por ello los porcentajes se disparan tanto. Así, se concluye que tanto en la C.A. de Euskadi como en países como Islandia (147%), Bélgica (121%), Francia (119%) y España (116%) la escolarización se produce a una edad muy temprana. Por el

contrario, en países como Irlanda (36%), Suiza (35%) y Corea (20%) los niños empiezan prácticamente su andadura escolar en la enseñanza básica u obligatoria.

**Tabla 5. Tasas de escolaridad por grupos de edad. Comparación con países de la OCDE. 2003**

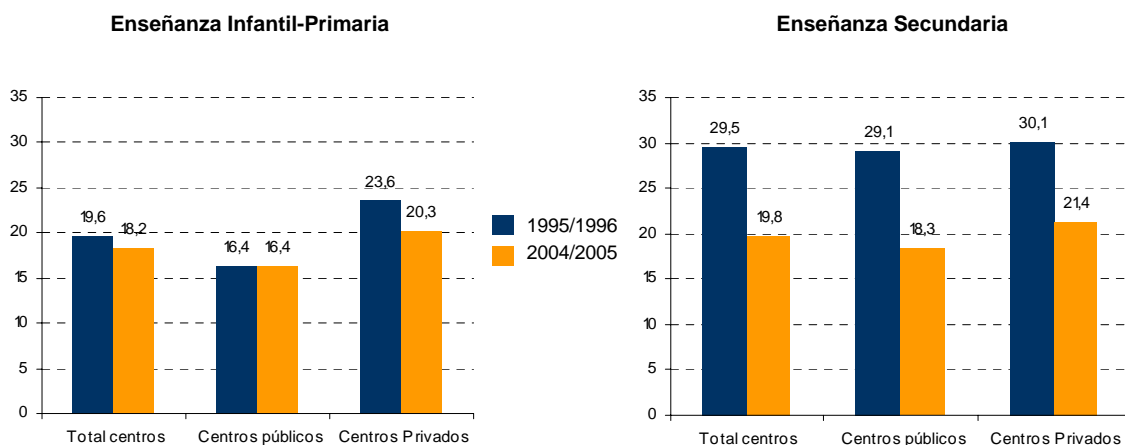
	5-14 años	15-19 años	20-29 años
<b>C.A. de Euskadi 2004</b>	<b>99,6</b>	<b>82,7</b>	<b>22,5</b>
<b>C.A. de Euskadi 2003</b>	<b>99,5</b>	<b>83,8</b>	<b>22,4</b>
<b>Países de la OCDE</b>			
Alemania	97,6	89,0	26,7
Australia	98,2	82,1	33,4
Austria	98,5	77,3	18,1
Bélgica	100,3	93,9	29,0
Corea	93,2	81,7	27,3
Dinamarca	99,1	84,7	31,9
España	102,5	78,5	21,9
Estados Unidos	97,1	75,4	22,2
Finlandia	94,6	86,0	40,4
Francia	101,4	87,2	20,4
Grecia	96,7	82,6	25,8
Holanda	99,7	84,9	24,9
Hungría	100,4	83,4	22,3
Irlanda	100,4	84,4	19,3
Islandia	98,8	83,0	35,6
Italia	101,9	77,8	19,3
Luxemburgo	96,7	75,4	6,5
México	96,9	43,9	9,7
Noruega	98,1	85,3	28,6
Nueva Zelanda	100,1	67,0	28,7
<b>OCDE</b>	<b>98,3</b>	<b>79,1</b>	<b>23,6</b>
Polonia	94,2	88,2	29,0
Portugal	105,3	70,9	21,9
Reino Unido	100,5	75,9	26,3
República Checa	99,8	90,1	16,6
Republica Eslovaca	97,3	79,7	13,2
Suecia	98,6	86,8	34,5
Suiza	99,3	83,1	20,8

Fuente: Eustat. Estadística de la Enseñanza. OCDE.

Respecto al ratio número de alumnos por grupo, se ha producido un descenso en relación a los valores observados hace una década, pasando de 20 a 18 alumnos por grupo en Educación Infantil-Primaria y de 30 a 21 en Secundaria, incluyendo ESO, Bachillerato y los dos grados de Formación Profesional.

Al observar los datos según la titularidad del centro, el ratio presentó en 2004/05 valores netamente inferiores en los centros públicos de la C.A. de Euskadi con relación a los privados, de forma que durante el curso 2004/05 los centros públicos tuvieron, en Educación Infantil-Primaria, una media de 16 alumnos por grupo, frente a los 20 de los centros privados y, en Educación Secundaria, 18 frente a 21.

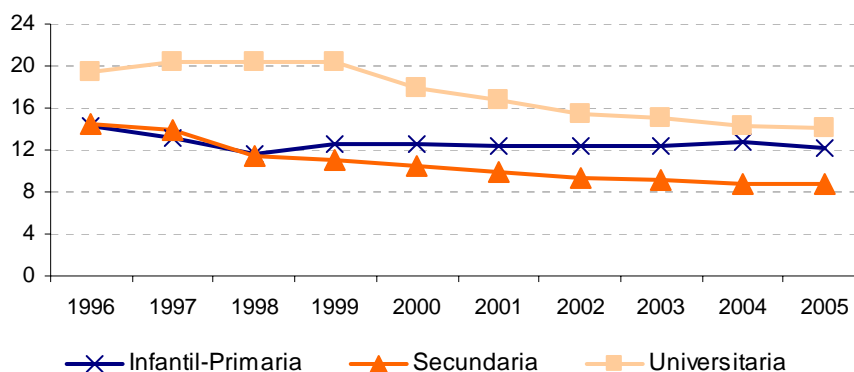
**Gráfico 10. Ratio alumnos/grupo por titularidad del centro. Enseñanzas no Universitarias. Comparación 1995/96 – 2004/05**



Fuente: Eustat

Un comportamiento análogo ha experimentado el ratio alumnos por profesor, siendo en el bloque de Enseñanza Secundaria en el que más ha disminuido durante los últimos diez años, pasando de 14 alumnos por profesor en 1995/96 a 9 en 2004/05, mientras que en Educación Infantil-Primaria se ha pasado de 14 a 12. Por su parte, los Estudios Universitarios presentaron en 2004/05 un ratio alumno-profesor de 14 frente a 19 de hace una década.

**Gráfico 11. Ratio alumnos/profesor según niveles. Todas las enseñanzas.**



Fuente: Eustat

Atendiendo a la titularidad del centro, el ratio mostró en 2004/05, al igual que el ratio alumno-grupo, valores inferiores para los centros públicos en todos los niveles de enseñanza, salvo en el ámbito universitario. En Educación Infantil-Primaria el ratio tomó un valor 10 en los centros públicos frente a los 15 alumnos por profesor de los centros privados; en Educación Secundaria, que incluye Eso, Bachillerato y F.P. los dos grados, fue de 7 en públicos frente a 11 en privados. Finalmente, en Estudios Universitarios no hubo ninguna diferencia entre los centros de titularidad pública y privada, con un ratio de 14 alumnos por profesor.

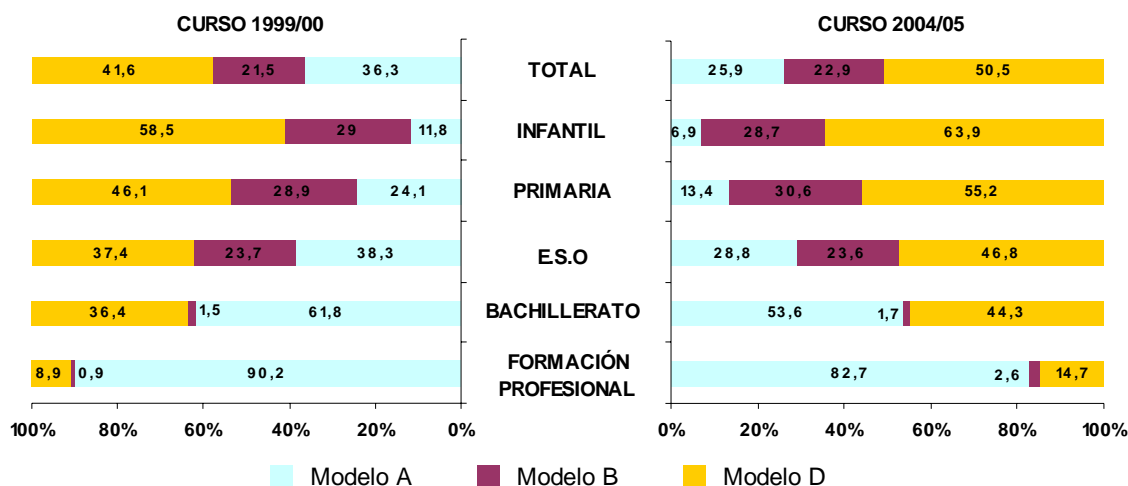
### Modelo lingüístico

La distribución del alumnado de los niveles de Enseñanza de Régimen General no Universitaria según el modelo de enseñanza bilingüe fue en 2004/05 el siguiente: un 26% de los estudiantes optaron por el modelo A con euskera como asignatura, el 23% eligieron el modelo B y el 50% cursaron íntegramente en euskera, a través del modelo D. Existe un 1% de alumnos que no se pueden incluir en ningún modelo lingüístico establecido, pero que en los datos publicados por Eustat se incorporan bajo la denominación de Modelo X; son escolares que estudian en centros cuyos programas escolares están supeditados a proyectos educativos regulados por otros países.

Por niveles de enseñanza, es la Educación Infantil donde mayor es el porcentaje de estudiantes que eligen el modelo D alcanzando un 64% del total; el modelo B fue elegido por un 29% y solamente un 7% siguió el modelo A. En el conjunto de la educación obligatoria, el modelo D fue también mayoritario con el 55% en Educación Primaria y el 47% en E.S.O. Respecto a los otros modelos, mientras que en Primaria el modelo B aventaja un 31% al modelo A (13%), en Educación Secundaria Obligatoria ocurre al contrario, siendo el modelo A el segundo más elegido por los alumnos, con un 29%, mientras que el modelo B se acerca a un 24%.

Antes de continuar con el análisis hay que señalar que en las Enseñanzas Post-Obligatorias no existe legalmente el modelo bilingüe (Modelo B); sin embargo hay grupos de alumnos que reciben la enseñanza de algunas asignaturas en lengua vasca, pudiéndose asimilar esta modalidad, conocida como Modelo A reforzado, al modelo bilingüe. Así se ha hecho a efectos estadísticos y de cara a homogeneizar lo más posible la información de los modelos de enseñanza bilingüe. Así pues, tanto en Bachillerato como F.P., el modelo A pasa a ser el que tiene más estudiantes con un 54% y un 83%, respectivamente. El modelo D fue elegido en estos niveles por un 44% de los alumnos de Bachillerato y por un 15% de los que cursaron Formación Profesional.

**Gráfico 12. Distribución de los alumnos por modelo lingüístico y niveles (%).**



Fuente: Eustat

Comparando la distribución de los alumnos en dos cursos, 1999/00 y 2004/05, por modelo lingüístico y nivel, se observa, durante estos seis años, la pérdida de alumnos cuya formación académica se realizaba en castellano a favor de un modelo donde todas las materias escolares se imparten en euskera. Esta variación se ha producido en todos los niveles, pero ha sido en la Enseñanza Obligatoria, Primaria y E.S.O., donde el descenso se ha producido de forma más intensa, con 10%



menos de estudiantes. Dentro de la opción de una enseñanza bilingüe (Modelo B) las variaciones han sido inapreciables y sus porcentajes se mantienen en niveles similares a los de hace seis años, salvo en Primaria y en Formación Profesional con un ascenso de un 2%, aunque hay que recordar que en éste último nivel no existe legalmente el modelo bilingüe sino que es un modelo A reforzado.

En líneas generales y resumiendo, la implantación del euskera en las Enseñanzas generales no Universitarias continúa en proceso de expansión. Prácticamente en todos los niveles educativos 5 de cada 10 alumnos realizan sus estudios en euskera; la única excepción es la formación profesional, donde 8 de cada 10 eligen el modelo A, aunque hay que subrayar que, en los seis últimos años, ha ido incrementando las matriculaciones hacia el modelo D.

### *Elección de estudios*

En el curso 2004/05 hubo 42.717 alumnos que continuaron una formación Secundaria Post-Obligatoria; de los cuales, el 74% optaron por hacer el Bachillerato y un 26% se inclinaron por una formación más profesional, porcentajes que se mantienen a lo largo de estos seis últimos años. Por sexo, mientras que en bachiller estudiaban la misma proporción de chicas que de chicos, en Formación Profesional por cada cuatro chicas estudiaban 6 chicos.

Dado que la edad teórica para la finalización de los estudios obligatorios son los 16 años, la tasa neta de escolaridad nos indica que a esta edad aproximadamente un 90% de los jóvenes de 16 años estaban cursando estudios en el curso académico 2004/05, 2,5 puntos por encima de la del Estado.

Si analizamos las tasas netas de escolarización entre 16 y 17 años, el 70% de los jóvenes de la C. A. de Euskadi se encontraban realizando Estudios Secundarios Post-Obligatorios; de ellos, un 65% eligieron la opción de Bachillerato y un 5% optaron por una Formación Profesional. Por sexo, se observa que la tasa de chicas es mayor, puesto que el 76% estaba realizando una formación secundaria frente a un 64% de los chicos.

Dentro de la línea de Bachillerato, las modalidades más demandadas son las de Ciencias de la Naturaleza y de la Salud con un 41%, y la de Humanidades y Ciencias Sociales con un 38%; el 18% optó por el Bachillerato Tecnológico y únicamente el 3% por el de Artes.

En lo que a Ciclos de F. P. de Grado Medio se refiere, las familias profesionales más demandadas en 2004/05 fueron: Fabricación Mecánica (19%), Electricidad y Electrónica (12%), Sanidad (11%), Administración (10%) y Mantenimiento de Vehículos Autopropulsados (9%).

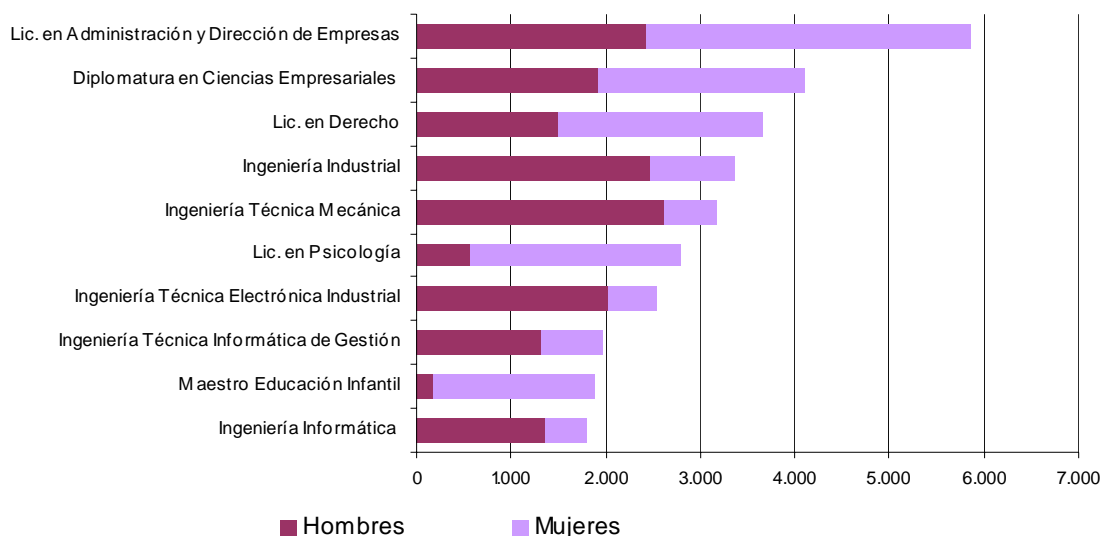
Respecto a la elección de los Estudios Superiores, en el curso 2004/05 se observa que hay una mayor preferencia por la elección de los Estudios Universitarios (81%) frente al 19% de los alumnos que eligen una Formación Profesional de Grado Superior. En la última década, la proporción de alumnos universitarios disminuye 13 puntos a favor de la Formación Profesional. La presencia de las mujeres en los niveles formativos es inferior a la de los hombres (43%), mientras que en la universidad superan a los hombres (54%).

Si se analizan las tasas brutas de escolaridad en el intervalo de edad entre 18 y 24 años, desde el año académico 1997/98 hasta el presente curso se advierte una tendencia ascendente, tanto en los Estudios Universitarios, donde se ha pasado de un 38% a un 43%, como en los ciclos formativos de Grado Superior, cuyas tasas han variado del 3% al 10% en el curso analizado.

Dentro de la F.P. de Grado Superior las familias profesionales más demandadas fueron: Informática (13%), Electricidad y Electrónica (13%), Fabricación Mecánica (12%) y Administración (12%).

En cuanto a la preferencia de las titulaciones en el nivel universitario, fue la Licenciatura en Administración y Dirección de Empresas la que, por quinto año consecutivo, registró un mayor número de alumnos (5.861); si a ellos se añaden los 4.110 que cursaron la Diplomatura de Ciencias Empresariales, se obtiene que un 14% de los alumnos universitarios de la C.A. de Euskadi optaron por este tipo de estudios.

**Gráfico 13. Las 10 titulaciones universitarias más demandadas. 2004/05**

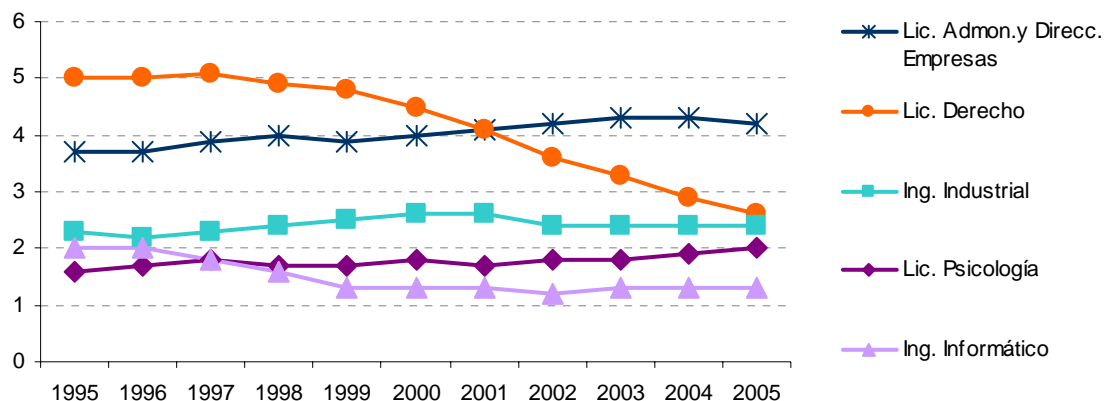


Fuente: Eustat

Otras titulaciones muy demandadas fueron, dentro de los estudios de dos ciclos, Licenciatura en Derecho con 3.658 alumnos, Ingeniería Industrial (3.356), Licenciatura en Psicología (2.792) e Ingeniería Informática (1.790) y, dentro de las titulaciones de primer ciclo, la Diplomatura de Ciencias Empresariales ya comentada, seguida por las Ingenierías Técnicas, como la Industrial rama Mecánica (3.175) o rama Electrónica (2.528), la Informática de Gestión (1.969) y las carreras relacionadas con la enseñanza como Maestro de Educación Infantil (1.883), de Educación Primaria (1.587) y la Diplomatura en Educación Social (1.480).

Al observar la evolución de las cinco carreras de dos ciclos más solicitadas a lo largo de estos últimos once años se advierte, de forma generalizada, un descenso en el número de matrículas, en todas ellas. De hecho, si se toma como año base el curso 1994/95 hasta el curso presente, 2004/05, la reducción llega a niveles de un 67%, como ocurre en la Licenciatura de Derecho, o a un 58% en Ingeniería Informática. En las otras titulaciones el decremento sería el siguiente: 32% en Ingeniería Industrial, 26% en Administración y Dirección de Empresas y un 21% en Psicología. Este efecto tiene dos explicaciones claras: por un lado, una disminución de la población en el intervalo de edad en el que teóricamente se están cursando dichas titulaciones, es decir, de 18 a 23 años y, por otro lado, que esa minoración sea debida a la elección de otros estudios. Para que el efecto de población no intervenga en la medición de la evolución de las titulaciones se ha calculado la tasa bruta en el intervalo de 18 a 23 años en todas las carreras y a lo largo de estos once años. El resultado es el que se expresa en el siguiente gráfico.

**Gráfico 14. Tasas brutas de 18 a 23 años por estudios de segundo ciclo más demandados. Curso académico 2004/05.**



Fuente: Eustat

Se observa que a lo largo de estos once años las carreras más demandadas se mantienen sin grandes oscilaciones. Las únicas excepciones son: Ingeniería Informática que durante los cuatro primeros años descendió su tasa hasta un 1,3% manteniéndose durante los siguientes años, y la licenciatura de Derecho que descendió de un 5%, en el curso académico 1994/95, hasta un 2,6% del curso.

Para ver la evolución a lo largo de estos once años de los estudios más demandados de primer ciclo, en el curso 2004/05 se han ido sumando aquellas titulaciones que pertenecen a un estudio común. Así pues, los estudios más elegidos por los estudiantes serían: Ingeniería Técnica Industrial (que englobaría las titulaciones de I.T.I. mecánica, I.T.I. química industrial, I.T.I. electrónica industrial e I.T.I. electricidad); Maestro cuyas especialidades son infantil, primaria, lengua extranjera, educación física, educación musical, educación especial; Ingeniería Técnica Informática con las titulaciones de informática de gestión y sistemas; diplomatura en CC. Empresariales y Educación Social.

En el gráfico, que se presenta a continuación, figura la evolución de las cinco carreras más solicitadas de primer ciclo, a lo largo de estos últimos cinco años. Para ello se ha calculado la tasa bruta de escolarización de 18 a 21 años, en todos los estudios. De esta forma, se excluye el efecto que pueda tener el descenso de la población en este intervalo de edades en relación al número de matrículas, como se ha hecho con las carreras de dos ciclos.

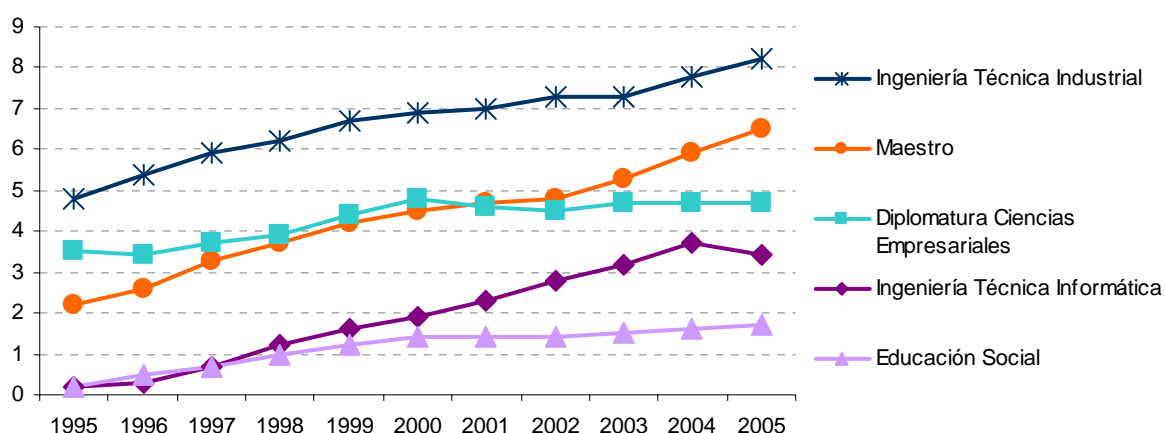
Al comparar con el curso escolar base, 1994/95, se observa que todos los estudios han incrementado sus tasas. La carrera que ha experimentado un mayor incremento ha sido la carrera de Magisterio, puesto que en el curso escolar 2004/05 se inscribieron 4 alumnos más por cada cien que hace once años. A continuación Ingeniería Técnica Industrial con 3,4 puntos de más, Ingeniería Técnica Informática con 3,2, Educación Social con 1,5 y, por último, la Diplomatura en Ciencias Empresariales con un 1,2 puntos.

Al analizar la trayectoria en cada uno de los estudios se aprecia que las carreras que han seguido una evolución más lineal han sido Ciencias Empresariales y Educación Social, aunque en esta última, en los primeros años, hubo un incremento fuerte en el número de matriculaciones porque era un estudio nuevo. En las otras carreras el aumento ha sido vertiginoso, sobre todo en Ingeniería Técnica

Informática, ya que durante siete años ha tenido un incremento medio en las tasas de escolarización de 0,5 puntos, aunque las inscripciones han decrecido.

Respecto a la tasa bruta media, a lo largo de la serie se puede decir que en Ingeniería Técnica Industrial 7 de cada 100 adolescentes entre 18 y 21 años eligen esta formación; a continuación, con la misma tasa de escolarización de un 4,3 están Magisterio y Diplomatura en Ciencias Empresariales y, por último, con un índice de un 1,9 y 1,1 están, respectivamente, Ingeniería Técnica Informática y Educación Social.

**Gráfico 15. Tasas brutas de 18 a 21 años por estudios de primer ciclo más demandados. 2004/05.**



Fuente: Eustat

En cuanto a la distribución del alumnado por sexo, cabe destacar que, al igual que lo sucedido durante los últimos once años, el porcentaje de mujeres (54%) que cursaron Estudios Universitarios en el curso 2004/05 supera al de los hombres (46%). Las titulaciones más demandadas por las mujeres fueron: Magisterio, Administración y Dirección de Empresas, Psicología, Diplomatura en CC. Empresariales, Derecho, Ingeniería Técnica Industrial, Educación Social y Bellas Artes.

En la mitad de las titulaciones del curso 2004/05 el porcentaje de mujeres sobre el total de alumnos sobrepasó la media general del 55%. Así, carreras como Nutrición Humana y Dietética, Traducción e Interpretación o Enfermería presentan porcentajes que llegan al 90%. Otras carreras con alto porcentaje de alumnado femenino son Pedagogía (86%), Trabajo Social (83%), Farmacia (83%), Educación Social (82%), Psicopedagogía (82%), Tecnología de los Alimentos (81%) y Odontología (80%). Frente a éstas, las carreras donde el porcentaje de mujeres es menor son fundamentalmente las Ingenierías y Marina Civil, en las cuales a menudo solamente se alcanza una cuarta parte o menos del número total de matriculados: Marina Civil (16%), Máquinas Navales (19%), Ingeniería Técnica en Informática de Sistemas (19%), Ingeniería en Automática y Electrónica Industrial (20%), Ingeniería Electrónica (22%), Ingeniería Técnico Industrial (22%), Ingeniería en Informática (24%) e Ingeniería Técnica Minera (25%).

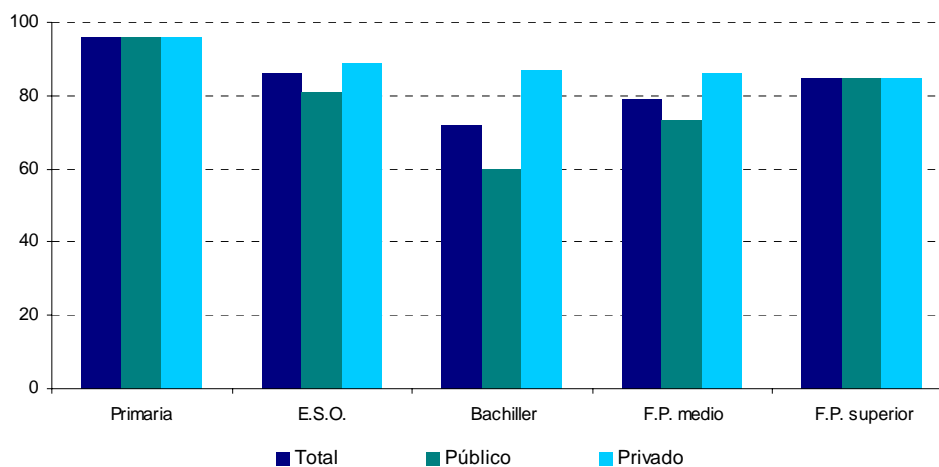
### Resultados escolares

En el curso 2003/04, en Educación Primaria, promocionaron en el último ciclo (6º de Primaria) un total de 16.270 alumnos, es decir, el 96%. Este porcentaje se eleva al 97% entre las niñas y baja a un 95% entre los niños.

En la enseñanza media, obtuvieron el título de Graduado en Educación Secundaria (E.S.O.) un total de 15.257 alumnos, lo que supone un 86% sobre el total de alumnos que cursaron 4º curso de E.S.O., cuatro puntos más que en el curso anterior. Este porcentaje se eleva a un 88% en las chicas y se sitúa en el 84% para los chicos. En Bachillerato el porcentaje de aprobados asciende al 72%, dos puntos menos que en el curso anterior, con 12.533 alumnos, siendo un 74% en mujeres y un 69% en hombres. Por último, en Formación Profesional de Grado Medio, finalizaron ciclo un total de 3.720 alumnos (79%), casi dos puntos menos que el año anterior, siendo un 90% para las mujeres y el 72% para hombres, y en el Grado Superior se computaron 6.923 alumnos que finalizaron el ciclo superior, es decir, un 85% (90% de mujeres y 82% de hombres).

Con respecto a la titularidad, en el curso escolar 2004/05, existieron diferencias considerables, en algunos niveles, entre los centros públicos y privados a la hora de aprobar. Si, por ejemplo, en el último curso de Primaria o en F.P. de Grado Superior el porcentaje de promocionados es igual, siendo un 96% y un 85%, respectivamente, cuando se analizan los otros niveles la desigualdad se acrecienta, llegando a una diferencia de 27 en el último curso de Bachillerato. Así pues, el porcentaje de aprobados, en los centros públicos fue de un 60% y en los centros privados llegó a un 87%. Lo mismo ocurre en F.P. de Grado Medio, en menor medida, con una proporción de aprobados de un 73% en entidades públicas y de un 86% en las privadas. La disimilitud, en cuarto de la E.S.O., se atenuó con 8 puntos de diferencia, inclinándose la balanza hacia un 89% de aprobados en la red privada, frente al 81% de la red pública.

**Gráfico 16. Porcentaje de promocionados en el último curso de cada nivel por titularidad. Curso académico 2004/05**



Fuente: Eustat

La nota media de Bachiller acreditada por los alumnos de la C.A. de Euskadi fue de 6,9, con una puntuación ligeramente superior en las mujeres (7) y en los alumnos que cursaron el bachiller por el modelo D, con 7. En relación a las distintas modalidades de Bachillerato existentes, las notas medias acreditadas más altas corresponden a los bachilleres de salud con 7,07, y técnicos con 7,05. La nota media del resto de las modalidades fueron en humanidades un 6,7, en ciencias sociales un 6,7 y en artes un 6,4.

La prueba de acceso a la universidad del año 2005 ofrece los siguientes resultados: realizaron las pruebas un total de 10.044 estudiantes, de los que un 58% eran mujeres. Con esta cifra la Universidad del País Vasco es la tercera del Estado en cuanto a matriculación en las pruebas de acceso, según datos del Instituto Nacional de Estadística (INE), detrás de la Universidad de Santiago de Compostela y la Universidad Complutense de Madrid.

**Tabla 6. Prueba de Selectividad: las veinte universidades con mayor % de aprobados. Año 2005**

	% TOTAL	% HOMBRES	% MUJERES
<b>TOTAL</b>	84,28	83,81	84,61
Jaume I de Castellón	94,41	92,27	95,76
País Vasco (1)	92,89	90,94	94,3
Politécnica de Valencia	92,34	92,55	92,2
Miguel Hernández de Elche	92,17	92,54	91,94
Alicante	91,42	91,88	91,11
Pública de Navarra	91,27	90,99	91,46
Extremadura	90,89	90,78	90,96
Castilla-La Mancha	90,44	90,26	90,55
La Rioja	90,17	91,49	89,3
Oviedo	89,89	89,31	90,3
Jaén	89,14	91,2	87,79
Girona	89,13	88,84	89,31
Palmas (Las)	88,96	87,4	89,97
Politécnica de Cataluña	87,74	89,08	86,84
Cádiz	87,64	88,31	87,15
Almería	87,16	87,82	86,72
Lléida	87,09	88,15	86,46
Autónoma de Barcelona	86,83	87,44	86,38
Cantabria	86,75	86,27	87,1
Valencia	86,68	84,23	88,44

Fuente: Instituto Nacional de Estadística.

(1) Fuente: Eustat

En la Universidad del País Vasco el porcentaje de aprobados fue del 93%, situándose en un 94% en mujeres y en un 91% en hombres, siendo la segunda con el porcentaje más alto de aprobados. Por otro lado, el porcentaje de mujeres que aprueban la selectividad, en más de la mitad de las universidades, sobrepasa al de los hombres. Como media, la proporción de mujeres y hombres aprobados es similar con un 84%.

En el curso académico 2003/04, y en el total de centros universitarios de la C.A. de Euskadi, obtuvieron títulos de licenciado, ingeniero o arquitecto, diplomado o ingeniero técnico un total de 11.704 alumnos, siendo 7.097 de ellos mujeres. Las carreras con mayor número de aprobados fueron: Diplomatura de Maestro (1.084), Licenciatura en Admón. y Dirección de Empresas (1.010), Ingeniería Técnica Industrial (963), Licenciatura en Derecho (735), Licenciatura en CC. Empresariales (667), Ingeniería Industrial (511), Psicología (382), Ingeniería Informática (382), Ingeniería en Informática de Gestión (381), Enfermería (291) y la Diplomatura de Turismo (290).

Respecto a los alumnos de Estudios de Postgrado, en el curso académico 2003/04 fueron 907; de ellos 457 fueron mujeres.

En el curso 2003/04, en la Universidad del País Vasco (UPV) se graduaron como doctores 234 alumnos; de los que el 47% fueron mujeres. Entre las áreas más representativas destacaron las Ciencias Experimentales en las que se realizaron más tesis doctorales, con un 38% de ellas. Las siguieron Ciencias Sociales y Jurídicas (26%), Ciencias de la Salud (12%), Humanidades (11%) y, por último, el 7% en la rama de Ingeniería y Tecnología.



Erakunde Autonomiaduna  
Organismo Autónomo del



[www.eustat.es](http://www.eustat.es)