

Actualización de la Población Municipal

Análisis de resultados

Elaboración:

Eustat

Euskal Estatistika Erakundea

Instituto Vasco de Estadística (Eustat)

Fecha: I-2007

Edición:

Eustat

Euskal Estatistika Erakundea

Instituto Vasco de Estadística

Donostia-San Sebastián, 1 - 01010 Vitoria-Gasteiz

Internet: www.eustat.es

© **Euskal AEko Administrazioa**

Administración de la C.A. de Euskadi

Indice

APROXIMACIÓN HISTÓRICA	2
LA POBLACIÓN DE LA C.A. DE EUSKADI	4
LA POBLACIÓN DE LOS MUNICIPIOS	8
Los municipios grandes	11
Los municipios medianos	11
Los municipios intermedios	12
Los municipios pequeños	14

ACTUALIZACIÓN DE LA POBLACIÓN MUNICIPAL

La Actualización de la Población Municipal ofrece continuidad anual a las cifras de población proporcionadas por los Censos y, hasta 1996, por las Renovaciones Padronales. Además, permite comparar la intensidad de los fenómenos demográficos -natural y migratorio- en su contribución a las variaciones numéricas de la población de la Comunidad Autónoma de Euskadi en diversos ámbitos espaciales: territorio histórico, comarca y municipio.

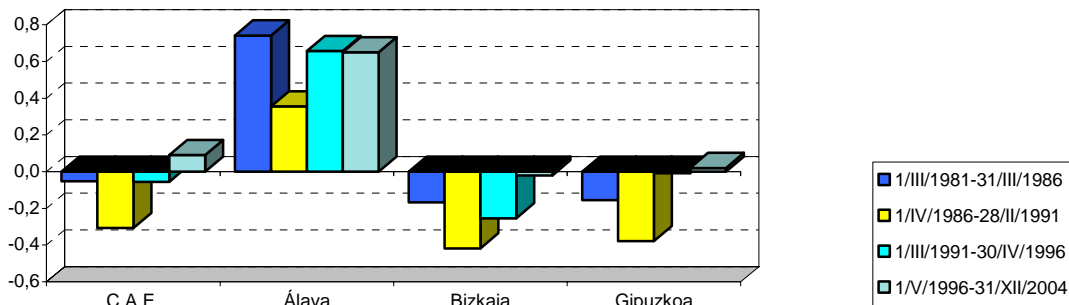
Se pretende, por tanto, dar a conocer anualmente datos actualizados de la población de derecho de los municipios de la Comunidad Autónoma de Euskadi en los períodos interpadronales, con fecha de referencia a 31 de diciembre de cada año. En cuanto a su contenido, la Web ofrece cifras de población y el desglose de los componentes de la variación de la población por territorio histórico, comarca y municipio, además de la estructura de población por sexo y edad a nivel territorial.

Con el fin de clarificar la lectura de este análisis, hay que precisar que el esquema seguido en el mismo aborda los cambios poblacionales definidos espacialmente de mayor a menor agregación: C.A. de Euskadi, territorios históricos, comarcas y, finalmente, municipios agrupados en función de su tamaño.

Tras una primera aproximación histórica a través de los Censos y Renovaciones Padronales de 1981, 1986, 1991 y 1996, el ámbito temporal contemplado en el análisis abarca dos fechas de referencia, por una parte el período intercensal que va desde el 1 de mayo de 1996 hasta la Actualización de la Población que nos ocupa referenciada a 31 de diciembre de 2004 y, por otra, la variación anual desde la última Actualización de Población publicada por **Eustat**.

APROXIMACIÓN HISTÓRICA

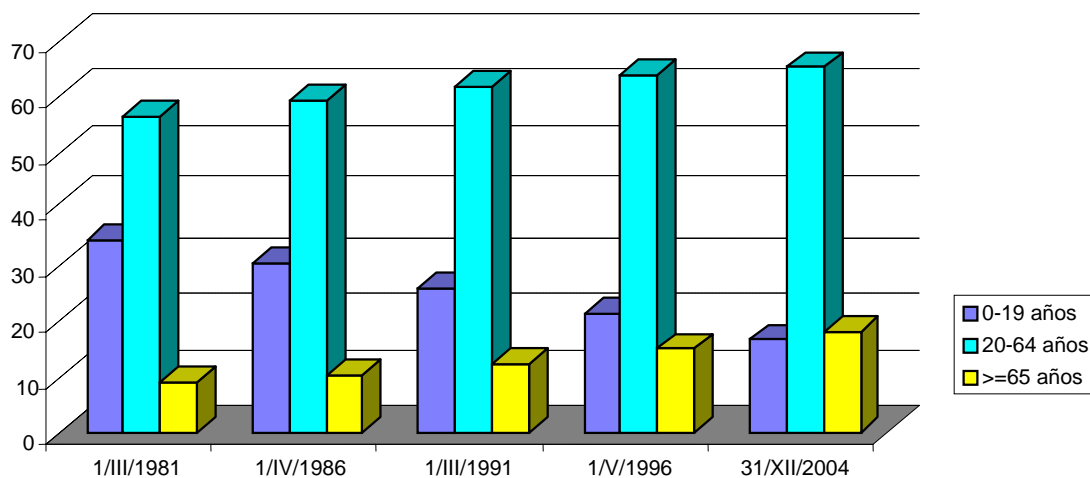
La evolución de las grandes cifras de población muestra una ralentización en la tendencia de descenso de la población iniciada en nuestra Comunidad a principios de los 80. En este sentido, la tasa de crecimiento intercensal de la C.A. de Euskadi -que indica la variación porcentual media anual de población desde la última Renovación Padronal- cambia de signo en el último período. En los tres primeros períodos interpadronales analizados (1981-1986, 1986-1991 y 1991-1996), las tasas oscilan alternativamente entre -0,1% y -0,3%. Y se sitúa en 0,09% en el último período interpadronal, entre el 1 de mayo de 1996 y diciembre de 2004.

1. Evolución de la tasa de crecimiento intercensal por territorio histórico (%)


Fuente: Eustat

Entre 1981 y finales de 2004, la C.A. de Euskadi registra una pérdida de 26.963 personas, es decir, del 1,3% de su población. Álava es el único territorio histórico en el que se producen ininterrumpidamente aumentos de población, debido a que logra incrementar sus efectivos en todos los períodos intercensales analizados, llegando a ganar 40.239 personas entre 1981 y diciembre de 2004, esto es un incremento del 15,6%. En el mismo período Bizkaia y Gipuzkoa disminuyen su población, destacando Bizkaia con una pérdida de 51.453 personas, lo que representa un 4,3% de su población total. Gipuzkoa a su vez, en estos años pierde 15.751 habitantes, es decir, cerca del 2,3% de su población.

Respecto a la estructura de la población de la C.A. de Euskadi, la evolución de la distribución por grandes grupos de edad muestra un acusado y continuo descenso de efectivos en las edades más jóvenes, a la vez que un aumento en las edades más maduras. Entre 1981 y 2004 la población de la Comunidad de entre 0 y 19 años ha bajado del 34% al 17%; a su vez, en estos años la población de 65 y más años ha doblado su representación y ha pasado del 9% al 18%.

2. Evolución de la estructura de la población de la C.A. de Euskadi por grupos de edad (%)


Fuente: Eustat

LA POBLACIÓN DE LA C.A. DE EUSKADI

Según la última Renovación Padronal de 1 de mayo de 1996, la C.A. de Euskadi contaba con 2.098.055 habitantes. Esta cifra de partida viene corregida por las sucesivas modificaciones que se producen durante el período interpadronal y que son debidas tanto a los errores intrínsecos a toda renovación padronal (generalmente infravaloraciones) como a los propios de la posterior gestión padronal. En este sentido, hasta el 31 de diciembre de 2004 se contabilizaron 35.006 omisiones y 21.051 duplicados e inclusiones indebidas, de forma que la población real a la fecha de esta Renovación alcanzaría los 2.112.010 habitantes.

A partir de esta cifra corregida se realiza la actualización de la población en base a los componentes demográficos básicos: crecimiento vegetativo y saldo migratorio. Entre la Renovación del Padrón de 1/5/96 y la Actualización de la Población a 31/12/04, la C.A. de Euskadi ha experimentado un aumento de 16.791 personas, pasando a contabilizar 2.128.801 habitantes. En este período interpadronal, la variación de población debida a la diferencia entre nacimientos y defunciones es de signo negativo y representa el 23% de la variación, concretamente, -6.903 habitantes, mientras que la correspondiente al saldo entre las entradas y salidas por cambio de residencia en nuestra Comunidad es de signo positivo y representa el 77% restante, es decir, 23.694 personas.

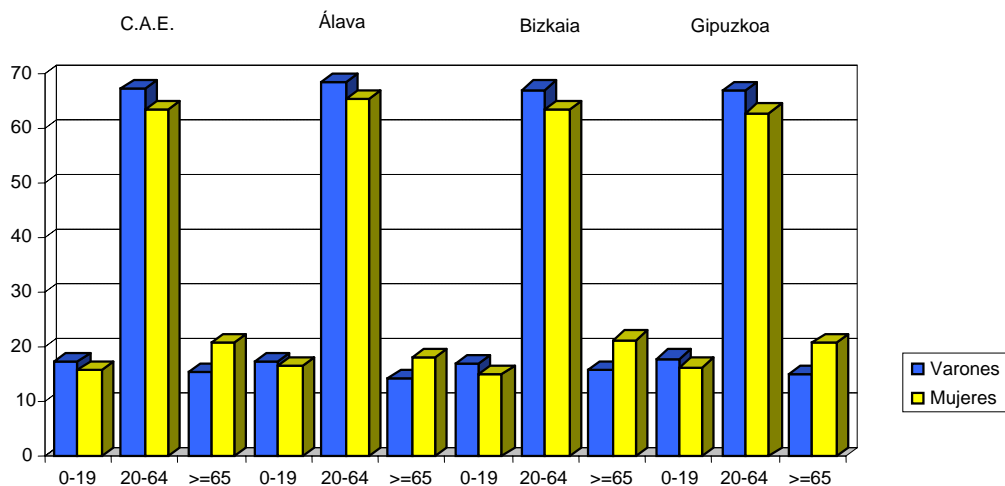
En el último período interpadronal, entre el 1 de mayo de 1996 y el 31 de diciembre de 2004, la C.A. de Euskadi observa un aumento del 0,8% en el total de su población. Álava aumenta sus efectivos en un 5,7%, mientras los otros dos Territorios mantienen prácticamente su población: Gipuzkoa aumenta el 0,4% y Bizkaia pierde el 0,2% de su población.

En lo que se refiere a la distribución territorial de la población de la C.A. de Euskadi a 31 de diciembre de 2004, Bizkaia concentra algo más de la mitad de los efectivos totales de la Comunidad, el 54%, mientras que en Gipuzkoa se encuentra el 32% y en Álava el 14% restante.

Del total de habitantes de derecho de la C.A. de Euskadi resultantes en esta Actualización y atendiendo al reparto por sexos, 1.040.746 son varones y 1.088.055 mujeres, lo que supone una relación de feminidad de 1,05 -es decir, hay 105 mujeres en la Comunidad por cada 100 varones-. El territorio histórico de Bizkaia tiene 106 mujeres por cada 100 varones, Gipuzkoa cuenta con 104 mujeres por cada 100 varones y Álava, 101 mujeres por cada 100 varones.

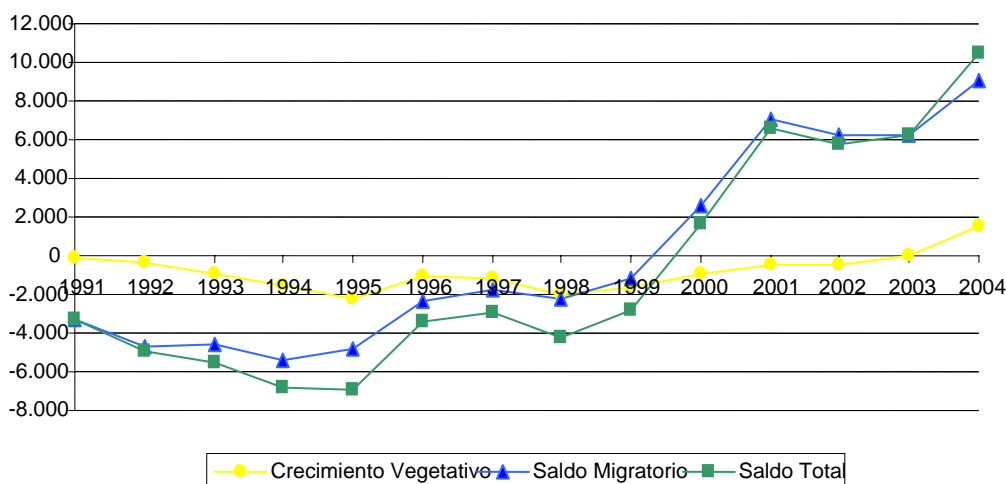
Entre los que cuentan con 65 años ó más, y debido a su mayor esperanza de vida, es netamente superior el peso de las mujeres, 21% frente al 15% que representan los varones.

La pirámide de población de la Comunidad a finales de 2004 indica que un 17% de la población se sitúa entre 0 y 19 años, un 65% entre 20 y 64 años y el 18% cuenta con 65 ó más años. Álava a diferencia de Bizkaia y Gipuzkoa, tiene una estructura de población menos envejecida ya que el porcentaje de población anciana es un 2% inferior a la media de la Comunidad.

3. Estructura de la población por grupos de edad, sexo y territorio histórico (%). 2004


Fuente: Eustat

Sin embargo, atendiendo a la variación anual, en el año 2004 se consolida la tendencia ascendente de población iniciada el año 2000. Desde la última Actualización de Población Municipal (diciembre de 2003) la C.A. de Euskadi aumenta su población en 9.934 habitantes, un 0,5%, ya que la suma del balance vegetativo y migratorio da resultado positivo. La práctica totalidad del crecimiento demográfico en la C.A. de Euskadi se debe al saldo migratorio.

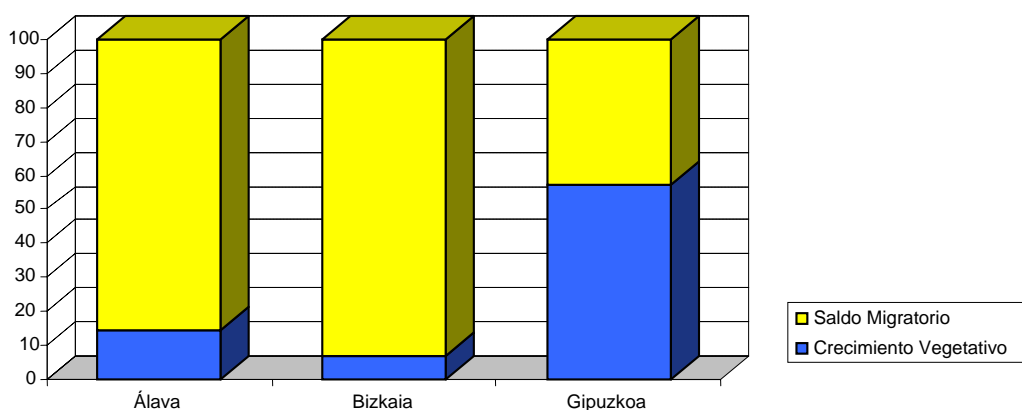
4. Evolución de los componentes de la variación de población


Fuente: Eustat

La variación anual resulta positiva en los tres territorios históricos aunque se aprecian ligeras diferencias a nivel territorial en lo referente a la composición de la variación. Álava, con una ganancia de 3.702 personas, es el territorio histórico con mayor incremento relativo de población (1,2%); Bizkaia registra un aumento de 4.888 habitantes (0,4%) y Gipuzkoa con una ganancia de 1.343 personas aumenta un 0,2% su población. La recuperación en las cifras de población de la C.A. de Euskadi se da por tanto, gracias a la contribución de los tres territorios.

Mientras que en Álava y en Bizkaia el balance entre las entradas y salidas por migración es el que determina la variación poblacional, en Gipuzkoa la variación viene determinada durante 2004 por la diferencia entre nacimientos y defunciones.

5. Peso específico de la variación de la población por territorio histórico (%). 2004



Fuente: Eustat

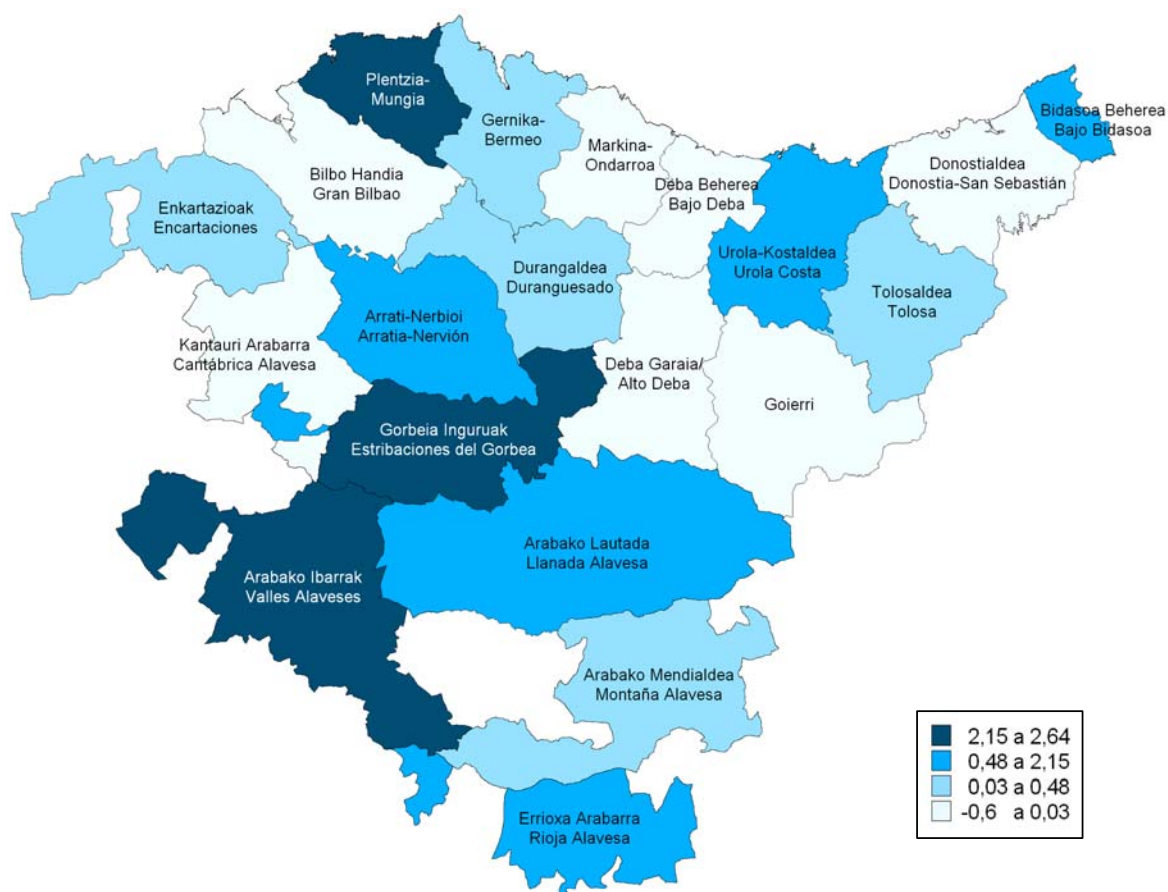
Atendiendo a la evolución en la serie de actualizaciones anuales, iniciada por **Eustat** en 1991, se observa un cambio gradual en la incidencia del saldo vegetativo y del saldo migratorio en la variación interanual de la población de la C.A. de Euskadi. Hasta 1999 el crecimiento vegetativo negativo creciente incrementó progresivamente su peso en la determinación de la variación poblacional total, también negativa. Sin embargo, en el año 2000 la recuperación por primera vez desde 1976 de un saldo migratorio positivo ha permitido que el saldo total sea también positivo. El crecimiento demográfico en la C.A. de Euskadi se debe mayoritariamente al incremento de la inmigración, pero en 2004 hay un cambio de tendencia recuperándose el signo positivo del saldo vegetativo, aportando el 9% en la variación interanual de la población.

LA POBLACIÓN DE LAS COMARCAS

Descendiendo a nivel comarcal, las tres comarcas que incluyen las capitales concentran algo más de las dos terceras partes de la población total de la Comunidad; así la Llanada Alavesa acoge el 11% de la población de la C.A. de Euskadi, Donostia-San Sebastián el 15% y el Gran Bilbao el 41%.

Las tasas de crecimiento intercensal observadas desde la última Renovación Padronal hasta esta Actualización muestran que trece de las veinte comarcas existentes en nuestra Comunidad cuentan con tasas positivas. Sobresalen Valles Alaveses, Etribaciones del Gorbea y Plentzia-Mungia como comarcas con comportamiento positivo, con tasas superiores al 2%; mientras que en el lado opuesto se situaría la comarca del Bajo Deba cuya tasa está cercana al -1%.

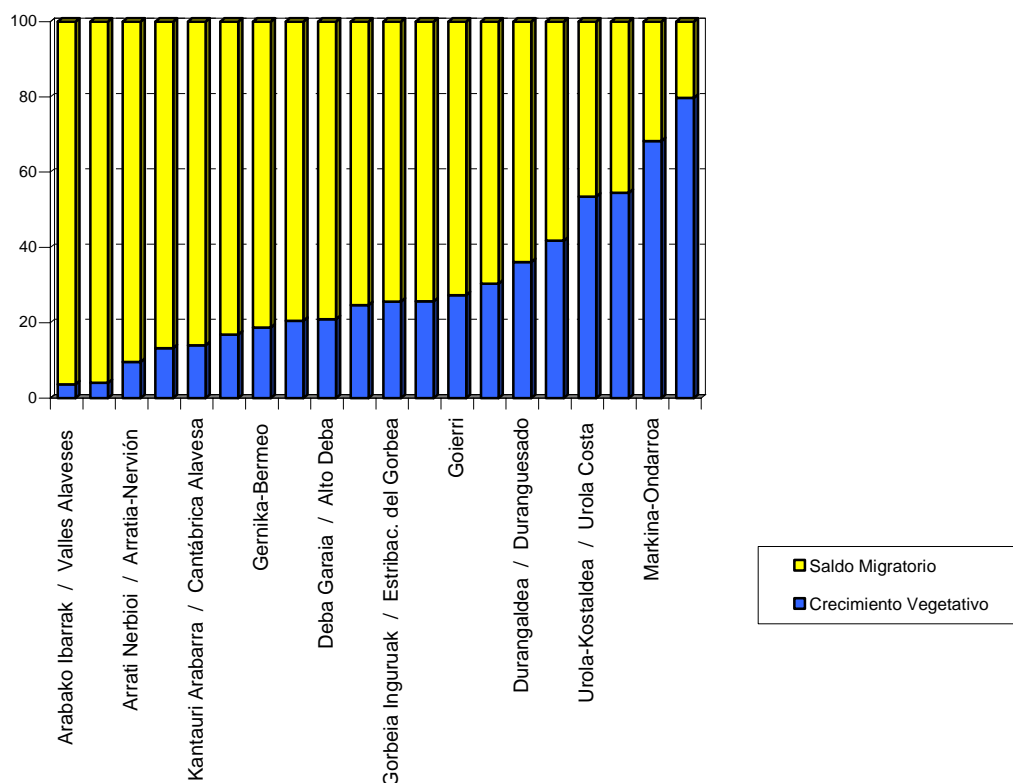
6. Tasa de crecimiento intercensal por comarca (%). 1996-2004



Fuente: Eustat

Solamente cuatro comarcas experimentan descensos de población desde la última Actualización: Bajo Deba, Alto Deba, Donostia-San Sebastián y Markina-Ondarroa. En conjunto pierden 414 habitantes (0,1%). El resto de comarcas experimentan crecimientos de población ganando 10.347 personas, es decir, el 0,6% de su población.

7. Peso específico de los componentes de la variación de la población por comarca (%). 2004



Fuente: Eustat

Respecto al signo de los componentes de la variación poblacional, la totalidad de las comarcas con incrementos de población registran saldos migratorios positivos, aunque no siempre su balance entre nacimientos y fallecimientos sea favorable, como es el caso de Valles Alaveses, Montaña Alaveses, Arratia-Nervión, Gran Bilbao, Encartaciones, Rioja Alaveses y Gernika-Bermeo. Por su parte, y a excepción de Markina-Ondarroa, todas las comarcas con pérdida de población registran saldos migratorios negativos.

LA POBLACIÓN DE LOS MUNICIPIOS

De los 250 municipios que componen la C.A. de Euskadi, 87 presentan tasas de crecimiento intercensal negativas, es decir, desde la última Renovación Padronal de fecha 1 de mayo de 1996 descienden en número de habitantes, uno mantiene sus cifras de población y 163 las ven incrementadas.

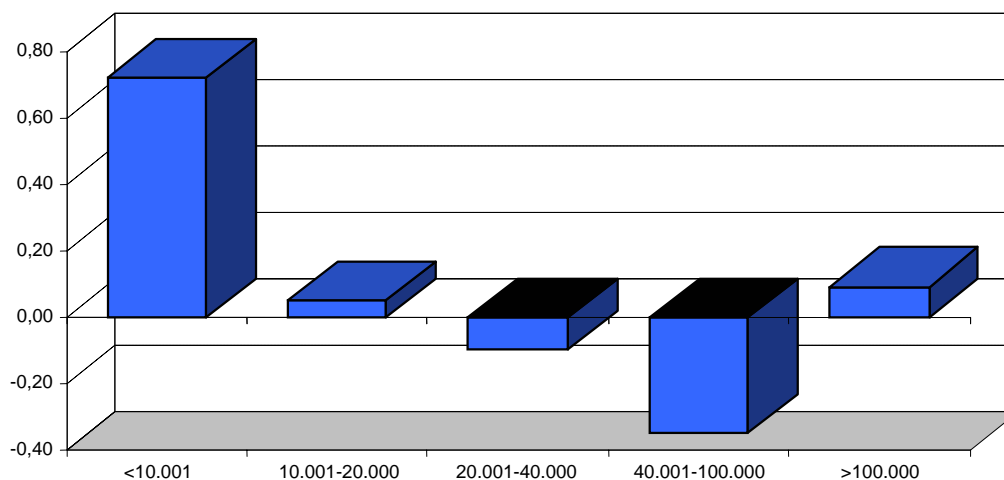
Hemos procedido a agrupar los municipios en las cinco categorías siguientes:

1. municipios grandes: más de 100.000 habitantes,
2. municipios medianos: 40.001-100.000 habitantes,
3. municipios intermedios: 20.001-40.000 habitantes,
4. municipios intermedios: 10.001-20.000 habitantes,

5. municipios pequeños: menos de 10.001 habitantes.

Los municipios de menos de 20.000 habitantes y los de más de 100.000 habitantes tienen incrementos de población desde la última Renovación padronal de 1 de mayo de 1996. Se producen decrecimientos poblacionales en las categorías intermedias que incluyen los municipios entre 20.001 y 100.000 habitantes.

8. Tasa de crecimiento intercensal por tamaño del municipio (%). 1996-2004

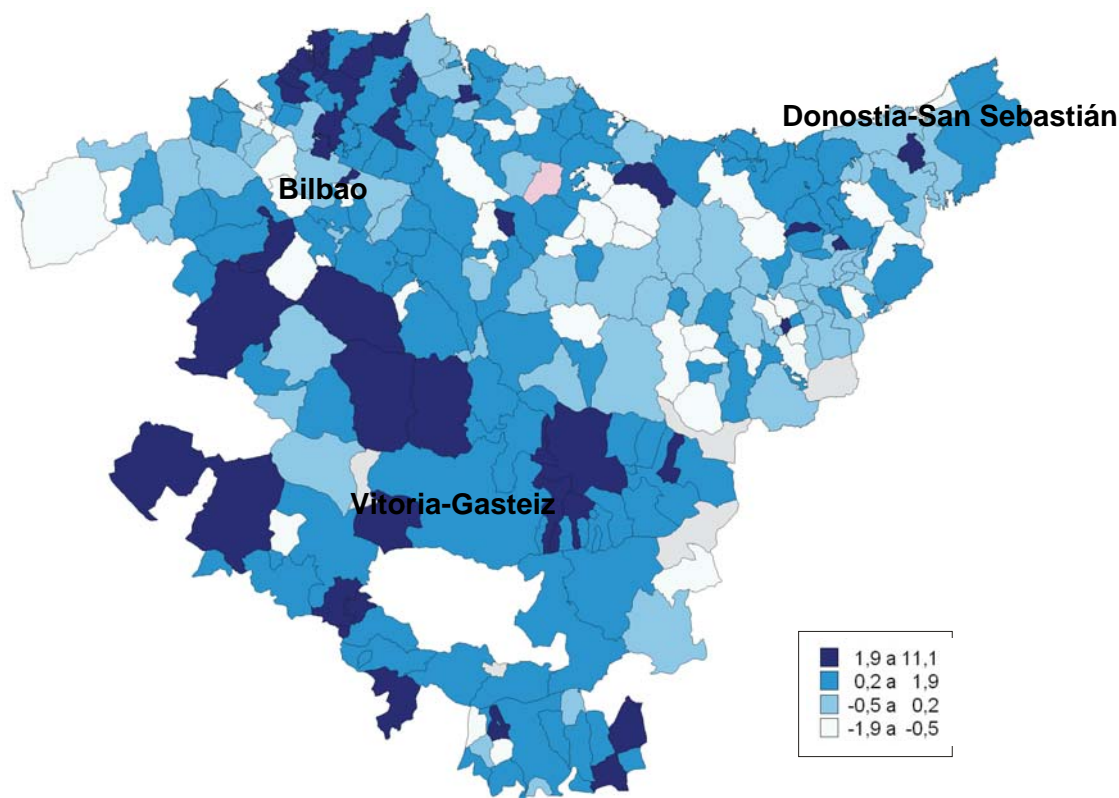


Fuente: Eustat

En términos relativos, la categoría que reúne a los municipios de tamaño mediano (entre 40.001 y 100.000 habitantes) es la que tiene mayores descensos porcentuales y cuenta con la tasa de crecimiento intercensal negativa más acusada. Los municipios de menor tamaño poblacional, además de las tres capitales que conforman la categoría de más de 100.000 habitantes, sin embargo, tienen mejores comportamientos con incrementos de población.

A continuación analizaremos cada una de las categorías por separado, no obstante, cabe señalar que los municipios de la C.A. de Euskadi que experimentan durante 2004 los mayores incrementos absolutos en sus cifras de población son las tres capitales vascas: Vitoria-Gasteiz con un aumento de 2.463 personas, Bilbao que gana 1.394 personas, y Donostia-San Sebastián que cuenta con 498 personas más. También cabe destacar en las categorías de tamaño intermedio los incrementos de los municipios de Durango (297), Mungia (229) y Leioa con 203 habitantes más que en diciembre de 2003.

9. Tasa de crecimiento intercensal por municipio (%). 1996-2004



Fuente: Eustat

En el lado opuesto, los que cuentan con mayores descensos absolutos en su población durante 2004 son Portugalete, que pierde 371 habitantes, seguido de Sestao con una pérdida de 325 habitantes, Eibar que pierde 194 habitantes, Ondarroa con 176 personas menos y Errenteria con una pérdida de 146 habitantes.

En cuanto a la variación relativa, los municipios de más de diez mil habitantes que experimentan un incremento anual superior al 1% son Gernika-Lumo (1,7%), Pasaia (1,6%), Arrigorriaga (1,4%), Leioa (1,3%), Vitoria-Gasteiz (1,3%) y Durango (1,2%); por el contrario, el mayor descenso anual relativo de población superior al -0,5% lo experimentan los municipios de Portugalete (-0,8%), Ermua (-0,7%), Arrasate/Mondragón (-0,6%), Eibar (-0,6%) y Sestao (-0,5%).

Aquéllos que cuentan con el mayor crecimiento vegetativo desde la última Actualización de Población Municipal son la capital del territorio alavés (+471), el municipio guipuzcoano de Irún (+139) y el

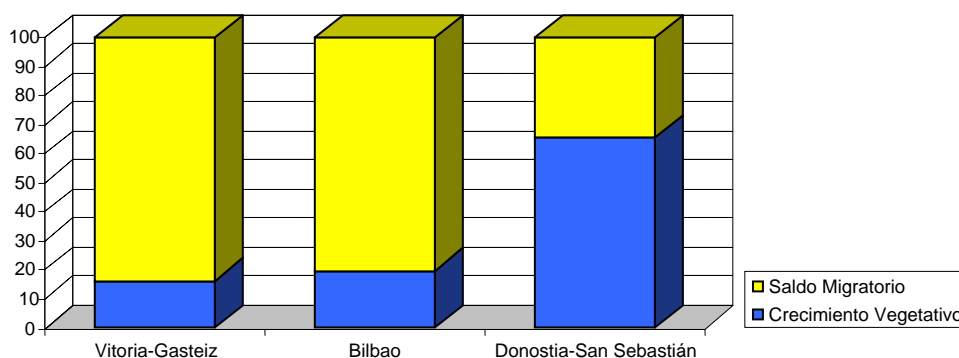
municipio vizcaíno de Leioa (+110). Mientras que en 2004, los municipios que cuentan con el mayor saldo migratorio positivo son Bilbao (+2.747), Vitoria-Gasteiz (+2.402) e Irún (+445).

Los municipios grandes

Las capitales de los tres territorios históricos son los tres municipios con población superior a 100.000 habitantes y concentran cerca del 36% del total de población de la Comunidad. La tasa de crecimiento intercensal es positiva en Donostia-San Sebastián (0,03%) y en Vitoria-Gasteiz (0,6%) mientras que resulta negativa en Bilbao (-0,2%).

Desde la última Actualización de Población, la variación anual conjunta de este grupo de municipios se sitúa en 0,6%. Bilbao y Vitoria-Gasteiz aumentan su población en 2.071 (0,6%) y 2.873 (1,3%) habitantes respectivamente. De signo contrario es el comportamiento de Donostia-San Sebastián, que reduce su población en 242 habitantes, es decir, un 0,1% en 2004.

10. Peso específico de los componentes de la variación de la población por municipio (>100.000 Habs.) (%). 2004



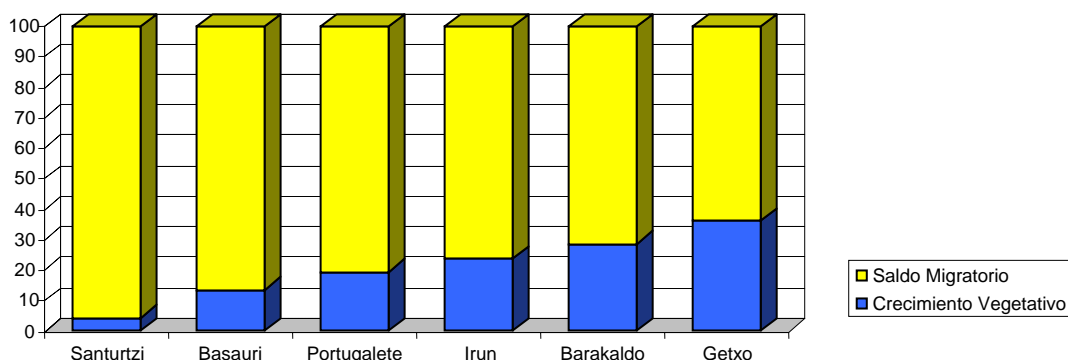
Fuente: Eustat

Durante el año 2004 Bilbao y Vitoria-Gasteiz, capitales que ganan población lo hacen gracias al saldo migratorio, mientras que en Donostia-San Sebastián tiene mayor incidencia el crecimiento vegetativo y ambos componentes negativos reafirman el descenso de población.

Los municipios medianos

En la C.A. de Euskadi hay seis municipios cuya población se sitúa entre 40.001 y 100.000 habitantes y aglutinan el 18% de la población total de la Comunidad. Cuentan con tasas de crecimiento intercensal negativas: Barakaldo (-0,6%), Basauri (-0,8%), Portugalete (-1%) y Santurtzi (-0,6%). Con crecimiento positivo están Getxo, cuya tasa es de 0,2%, en Bizkaia e Irún, con una tasa de 0,8%, en Gipuzkoa.

11. Peso específico de los componentes de la variación de la población por municipio (40.001-100.000 Habs.) (%). 2004



Fuente: Eustat

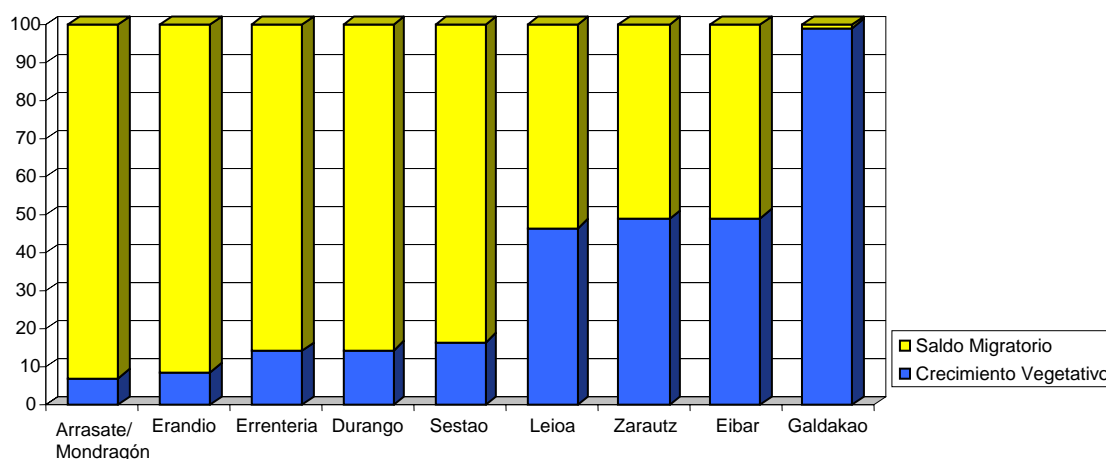
En cuanto a la variación más reciente, el conjunto de municipios incluidos en esta categoría gana 420 habitantes y cuenta con un ritmo de variación anual global de 0,1%.

En todos los municipios que componen este grupo, la variación de la población está claramente determinada por el saldo migratorio.

Los municipios intermedios

Los nueve municipios cuya población se encuentra entre 20.001 y 40.000 habitantes, representan el 12% de la población total de la Comunidad. Obtienen tasas de crecimiento intercensal positivas: Durango (1,2%), Leioa (1,2%) y Zarautz (1,5%).

12. Peso específico de los componentes de la variación de la población por municipio (20.001-40.000 Habs.) (%). 2004



Fuente: Eustat

Son estos mismos municipios, además de Erandio y Galdakao, los que registran incrementos en sus cifras de población desde la última Actualización. Por el contrario, Arrasate/Mondragón, Eibar,

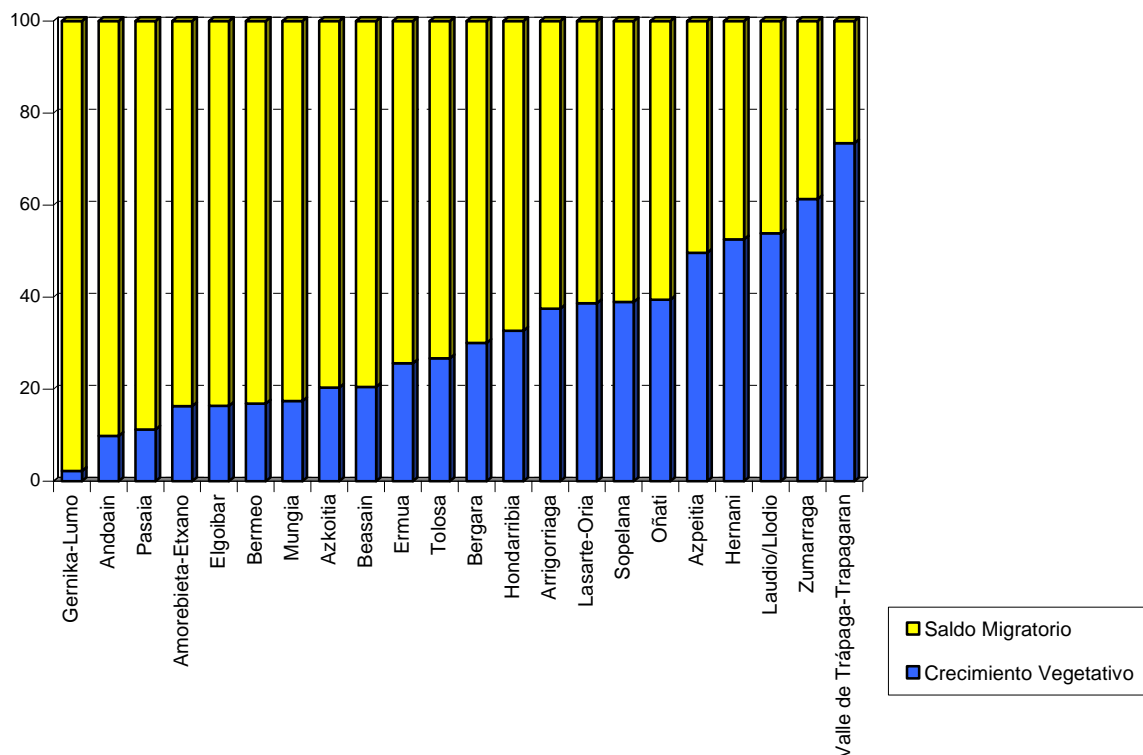
Errenteria y Sestao tienen pérdidas absolutas de habitantes, destacando Sestao por su mayor descenso relativo, superior al 1%. Esta categoría de municipios cuenta con una variación conjunta anual de 0,2%. En más de la mitad de los municipios que componen este grupo, la variación se debe básicamente al saldo migratorio, mientras que en Eibar, Zarautz y Leioa se equilibra el peso del crecimiento vegetativo y el saldo migratorio. En sentido opuesto, destaca Galdakao donde la variación viene determinada en su totalidad por el crecimiento vegetativo.

El 15% de la población de la C.A. de Euskadi reside en un total de 22 municipios con población entre 10.001 y 20.000 habitantes. Destaca el municipio de Pasaia, con una tasa de crecimiento intercensal negativa inferior al -1,3%, mientras que, con tasas positivas superiores al 1%, figuran Sopelana (2,4%), Arrigorriaga (1,8%), Mungia (1,4%) y Hondarribia (1%).

Esta categoría de municipios gana en conjunto 1.461 habitantes, por ello su variación anual conjunta es del 0,4%. Once son los municipios que incrementan su población dentro de esta categoría y obtienen un aumento de 1.714 habitantes lo que representa un 0,7% de su población, mientras que los once municipios que decrecen pierden 252 habitantes, es decir, el 0,4%.

En la mayoría de los municipios que se incluyen en esta categoría, la variación de población viene determinada por el saldo migratorio; aunque esto no ocurre en los municipios de Hernani, Laudio/Llodio, Zumárraga y Valle de Trápaga-Trapagaran, en los cuales el crecimiento vegetativo tiene mayor peso en la variación poblacional.

13. Peso específico de los componentes de la variación de la población por municipio (10.001-20.000 Habs.) (%).
2004



Fuente: Eustat

Los municipios pequeños

Por último, los 210 municipios restantes con menos de 10.001 habitantes agrupan el 19,5% del total de la población de la Comunidad. De ellos, 142 cuentan con tasas de crecimiento intercensal positivas y 68 las tienen de signo negativo. Entre los municipios de más de mil habitantes, destacan con tasas positivas superiores al 3%, Alegría-Dulantzi (5,6%), Zuia (5,3%) y Okondo (3,1%) en Álava, Irura (4,7%) en Gipuzkoa y Loiu (3,9%), Bakio (3,8%) y Gorniz (3,7%) en Bizkaia.

El conjunto de municipios menores de 10.000 habitantes gana 3.116 habitantes y es el que presenta una variación anual positiva mayor, concretamente del 0,8%. De este grupo de municipios, aquellos que incrementan su población obtienen un aumento de 3.678 habitantes, es decir, el 1,1% de su población, mientras que el conjunto de los que decrecen pierden 562 habitantes, el 0,7% de su población inicial.

En las anteriores Actualizaciones de Población, elaboradas por Eustat, esta categoría ha ido disminuyendo paulatinamente sus pérdidas de población hasta 1995, año en el que cambia el signo de la variación anual obteniendo un balance positivo, confirmándose esta tendencia en los siguientes años.

En cuatro de cada cinco de estos municipios la variación poblacional obedece al saldo migratorio, mientras que en el restante, las variaciones de población vienen determinadas por el crecimiento vegetativo.

Erakunde Autonomiaduna
Organismo Autónomo del



www.eustat.eus