

Actividad escolar y universitaria

Análisis de resultados

Elaboración:

Eustat

Euskal Estatistika Erakundea

Instituto Vasco de Estadística (Eustat)

Fecha:

XI-2007

Edición:

Eustat

Euskal Estatistika Erakundea

Instituto Vasco de Estadística

Donostia-San Sebastián, 1 - 01010 Vitoria-Gasteiz

Internet: www.eustat.es

© **Euskal AEko Administrazioa**

Administración de la C.A. de Euskadi

Indice

1. INTRODUCCIÓN	2
2. CENTROS DE ENSEÑANZA	2
3. PERSONAL	4
4. ALUMNADO	6
Ratios	12
Modelo lingüístico	15
Elección de estudios	16
Resultados escolares	19

Estadística de la Enseñanza

1. INTRODUCCIÓN

El siguiente análisis sobre la Estadística de la Enseñanza tiene como principal objetivo suministrar información sobre la situación actual y la evolución del sistema de Enseñanza Reglada en la C.A. de Euskadi, analizando tanto la Enseñanza de Régimen General, es decir, no universitaria y universitaria, como las Enseñanzas de Régimen Especial y abarcando tanto el sector público como el privado.

La Estadística de la Enseñanza aporta una importante base de información con una doble vertiente: por un lado, es un instrumento muy útil para el conocimiento del sistema educativo vasco, sirviendo con ello de soporte básico para la gestión y planificación de la administración educativa y, por otro lado, suministra la información estadística necesaria para ofertar a la sociedad las principales cifras que se manejan en el sistema educativo.

2. CENTROS DE ENSEÑANZA

El sistema educativo reglado de la C. A. de Euskadi contó en el curso escolar 2005/06 con un total de 1.231 centros de enseñanza, de los cuales 1.051 pertenecen a los niveles de educación no universitaria y 55 son centros que imparten niveles universitarios. Se incluyen, además de los anteriormente mencionados, 125 centros dedicados a Enseñanzas de Régimen Especial, tales como Idiomas, Artes Plásticas y Diseño, Danza, Música y Deporte.

**Tabla 1. Número de centros y niveles impartidos por territorio histórico.
Curso académico 2005/06**

	C.A. de Euskadi	Alava	Bizkaia	Gipuzkoa
Enseñanza Régimen General	1.106	164	538	404
Enseñanzas no universitarias	1.051	154	512	385
---Educación Infantil	749	122	360	267
---Educación Primaria	532	77	270	185
---Educación Especial (Infantil-Primaria)	37	10	19	8
---Educación Secundaria Obligatoria	341	43	177	121
---Educación Especial (ESO)	32	12	14	6
---Bachillerato	213	27	113	73
---Formación Profesional Grado Medio	135	16	69	50
---Formación Profesional Grado Superior	137	17	68	52
---Aprendizaje de tareas	55	12	19	24
---Educación Para Adultos	47	4	25	18
Enseñanzas universitarias	55	10	26	19
---Escuelas Técnicas Superiores	5	0	2	3
---Facultades	25	4	12	9
---Escuelas Universitarias	22	5	11	6
---Otros	3	1	1	1
Enseñanza Régimen Especial	125	16	51	58
---Artes Plásticas y Diseño	7	1	3	3
---Danza	2	1	1	0
---Deportivas	3	1	1	1
---Idiomas	8	1	4	3
---Música	105	12	42	51

Fuente: Eustat

En el curso académico 2005/06 se incrementó un 7% el número de centros destinados a la Enseñanza Infantil ascendiendo a 749 centros en toda la C.A. de Euskadi. Aunque el incremento se suavizó con respecto al curso anterior, 2004/05, que alcanzó un 26%, se aprecia que los esfuerzos van encaminados a cubrir la demanda en este nivel de educación debido al aumento de la natalidad y al efecto de la inmigración. Así, de los 49 centros que se incorporaron a la red educativa del País Vasco, el 55% han sido abiertos este año como haurrescolas y un 45% han sido centros privados que venían funcionando desde hace tiempo como guarderías, pero que se han incorporado a la red educativa por ser centros autorizados, puesto que cumplen las exigencias marcadas por el Departamento de Educación.

Por otro lado, 532 centros impartieron Educación Primaria y así mismo se contó con un total de 37 centros con unidades de Educación Especial en Infantil-Primaria que operaron como centros específicos de este tipo de enseñanza.

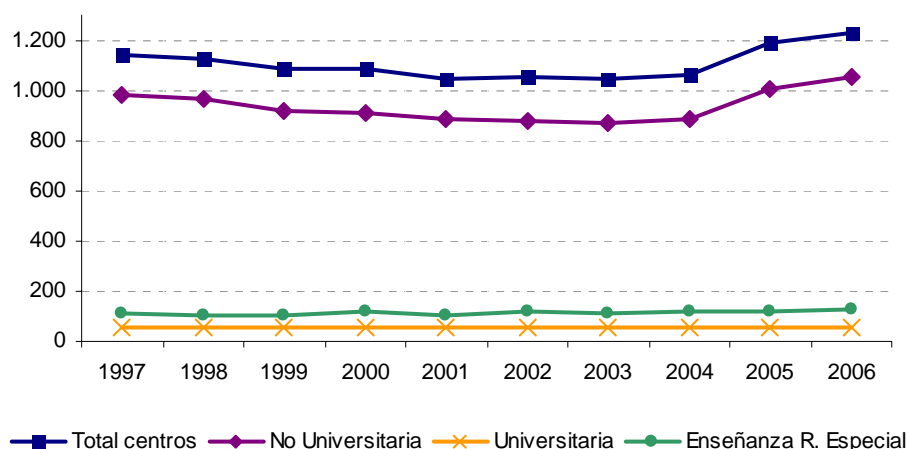
En cuanto a la Educación Secundaria, 341 centros impartieron Educación Obligatoria Secundaria (E.S.O.), 135 Formación Profesional de Grado Medio y 213 incluyeron en su oferta la Enseñanza de Bachillerato. Existen también centros con unidades de Educación Especial Secundaria, tanto de nivel E.S.O. (32), como de Aprendizaje de tareas (55).

Además, se contó con 47 centros de Educación para Adultos con el objetivo de ofrecer a todos los mayores de dieciocho años la posibilidad de adquirir, actualizar, completar o ampliar sus conocimientos y aptitudes para su desarrollo personal y profesional.

Dentro de la Enseñanza Post-Secundaria, 137 centros impartieron Formación Profesional de Grado Superior, 7 menos que el curso anterior 2004/05, y 55 centros ofrecieron Enseñanza Universitaria, de los cuales, 5 fueron escuelas técnicas superiores, 25 facultades, 22 escuelas universitarias y, por último, 3 centros se incluyeron en el epígrafe de otros (los tres centros autorizados que tiene la UNED en el País Vasco).

Por último, en cuanto a los 125 centros dedicados a Enseñanzas de Régimen Especial, la gran mayoría, 105, fueron centros donde se impartió educación musical, incluyendo tanto a Escuelas de Música como a Conservatorios Superiores. Concluyendo la distribución de los centros que imparten este tipo de enseñanzas especiales, se deben mencionar 8 Escuelas Oficiales de Idiomas, 7 Centros de Artes Plásticas y Diseño, 2 Centros de Danza y, finalmente, 3 Centros de Enseñanzas Deportivas.

Gráfico 1. Evolución del número de centros según niveles de enseñanza



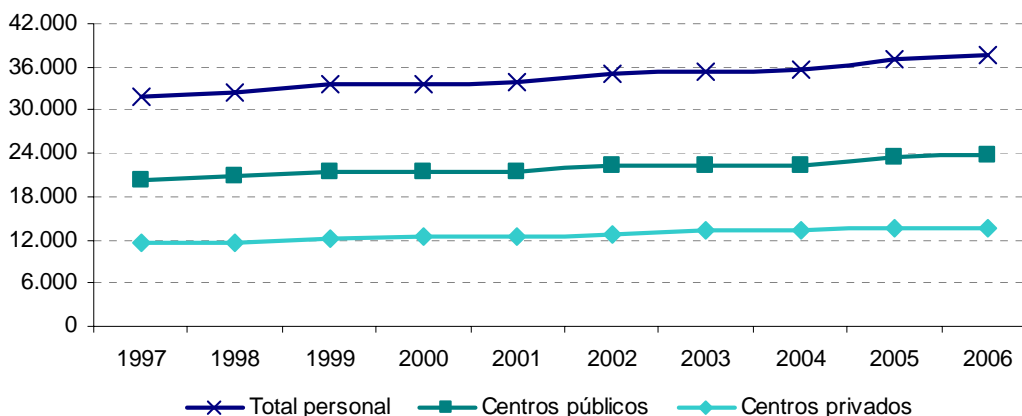
Fuente: Eustat

En el curso académico 2005/06 hubo un 4% más de centros destinados a fines educativos. Este incremento fue notorio, un 7% con respecto al curso anterior, en centros cuyo cometido era cubrir Educación Infantil, sobre todo en el primer ciclo, de 0 a 3 años. También este aumento repercutió en centros de educación especial, tanto de Primaria, como de la E.S.O., con un total de 7 centros más. En el nivel universitario se mantiene el mismo número de centros que el curso anterior. En cuanto al número de centros que imparten Enseñanzas de Régimen Especial, se observa un incremento suave, con una tendencia estable, a lo largo de estos 10 años. En conclusión, continúa el aumento del número de centros en la red educativa de la C.A. de Euskadi, aunque de una forma más moderada que la del curso anterior, que fue de un 12%.

Si atendemos a la titularidad, 64 de cada 100 centros son públicos y el resto son privados (36%). Dentro del nivel de Enseñanza no Universitaria, 690 centros eran de titularidad pública (66%) y los 361 restantes (34%) de carácter privado. Mientras que en los niveles de Infantil, Primaria y F.P. Grado Superior la proporción de centros públicos es de 6 por cada 10 centros, en las Enseñanzas de Bachillerato y F.P. de Grado Medio se puede decir que hay un reparto equilibrado entre lo público y lo privado. Por otro lado, cabe destacar que los centros que ofrecen una Enseñanza Secundaria Obligatoria (E.S.O.) mayoritariamente son de carácter privado (62%).

En cuanto al ámbito universitario, en el curso académico 2005/06 hubo 35 centros de titularidad pública (64%) y 20 de titularidad privada (36%). Dentro de las Enseñanzas Especializadas, se cuenta con 57 centros públicos frente a 68 privados.

Gráfico 2. Centros por nivel de enseñanza según titularidad. 2005/06



Fuente: Eustat

3. PERSONAL

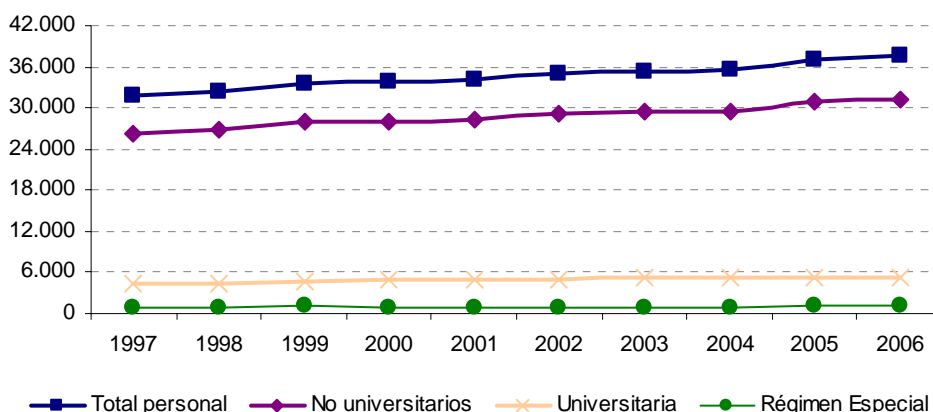
La red de centros de enseñanza de la C.A. de Euskadi contó en 2005/06 con un total de 53.189 empleados entre docentes y no docentes, lo que supone un 5,6% sobre el total de la población ocupada en 2006 y un 8,6% de los ocupados en el sector servicios.

El cuerpo docente, con 37.531 personas, de las cuales un 65% eran mujeres, representó el 71% del personal total, y el no docente con 15.658 personas, el restante 29%. Atendiendo a la titularidad del centro de trabajo al que se pertenece, el 62% de los docentes trabajó en centros públicos y el 38% lo hizo en centros privados.

Dentro de las Enseñanzas de Régimen General, impartieron clases un total de 36.436 docentes, de los cuales 14.746 corresponden a Educación Infantil-Primaria, siendo el profesorado en este caso

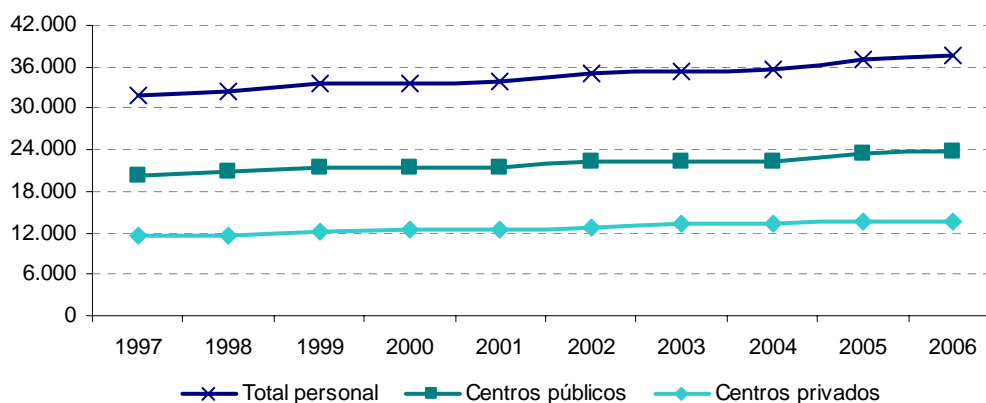
mayoritariamente mujeres (83%), 15.113 pertenecían a Educación Secundaria y, finalmente, 5.194 ocuparon plazas en la universidad.

En cuanto al personal docente que formó a alumnos dentro de Enseñanzas de Régimen Especial, durante el curso 2005/06, fue de 1.095 profesores. De ellos el 61% se dedicó a la enseñanza de Música con un total de 671 docentes. Seguidamente, fueron las enseñanzas de Idiomas con 278 profesores, lo que supuso un 25% del total, Artes Plásticas y Diseño con 83 docentes, Deportivas con 49 y, por último, Danza con 14 educadores.

Gráfico 3. Evolución del personal docente por niveles


Fuente: Eustat

Si se comparan estas cifras con las de la década anterior, se observa un aumento en la cifra de personal docente del 18%. Distribuido por niveles, el porcentaje de profesores que impartieron clases en estudios no universitarios aumentó un 18%, mientras que en el ámbito universitario el crecimiento fue menor, llegando a un 16%. Dentro del Régimen Especial el incremento de la plantilla supuso un 14%. En cuanto a la titularidad, fueron los centros privados los que incorporaron más docentes (19%) con respecto a los públicos (18%), aunque la diferencia fue mínima.

Gráfico 4. Evolución del personal docente por titularidad


Fuente: Eustat

La plantilla de personal docente en los niveles no universitarios, en el curso 2005/06, fue de 31.242 personas, distribuidas entre los centros públicos, que contaron con el 61% del personal docente, y los privados, que ocuparon al 39% restante. El porcentaje de mujeres docentes en niveles no

universitarios alcanzó el 70%. Atendiendo a su titulación, un 42% posee un título de licenciado, un 50% son diplomados, un 3% tienen una titulación de Formación Profesional y un 5% otro tipo de titulación. El 26% de este personal tiene una edad inferior a 40 años, el 43% está entre los 40 y 49 años, mientras que los mayores de 50 representan el 26%. En un 5% no se constató la edad.

Así mismo, un total de 23.084 docentes (74%) trabajaron a jornada completa, mientras que el 26% lo hizo a tiempo parcial, es decir, 8.158 profesores. En cuanto a la situación profesional, 23.663 del total fueron fijos, lo que supone un 76%; el resto, 7.579, fueron eventuales.

En la Enseñanza de Estudios Universitarios el número de docentes alcanzó la cifra de 5.194, siendo éste el nivel de estudios donde el porcentaje de mujeres fue menor (36%). Además, el 78% de los docentes pertenecieron a centros públicos y el 22% a centros privados. A su vez, un 70% trabajaron a jornada completa, mientras que el porcentaje de personal a tiempo parcial alcanzó el 30%. Así mismo, los docentes que tuvieron una relación de empleo estable fueron 3.267 (67%). Por el contrario, el número de profesores eventuales que impartieron clases en la universidad, en el curso 2005/06, alcanzó un total de 1.927 docentes, lo que representó un 37% de la plantilla. Por tipos de contratación, la modalidad más extendida entre el personal docente universitario fue el funcionario de carrera con 2.459 docentes que suponen el 47% del total.

En cuanto a las Enseñanzas de Régimen Especial, la plantilla de docentes fue de 1.095 personas, repartidas entre Música con 671, Idiomas con 278, Artes Plásticas y Diseño con 83, Enseñanzas Deportivas con 49 y, por último, Danza con 14 profesores. El 56% que impartieron este tipo de enseñanzas fueron mujeres.

4. ALUMNADO

En el curso 2005/06 la población escolarizada en el conjunto del sistema de Enseñanza Reglada de la C.A. de Euskadi alcanzó la cifra de 437.900 alumnos. De éstos, 404.970 cursaron Enseñanzas de Régimen General, lo que representaba un 19% de la población total y un 81% de la población hasta los 25 años. Además, 32.930 alumnos cursaron algún tipo de Enseñanza de Régimen Especial, mayoritariamente Idiomas (88%).

Dentro de las Enseñanzas de Régimen General no universitarias, con un total de 336.046 escolares, el bloque de alumnos de Educación Básica u Obligatoria ascendió a 169.976 alumnos, un 51% del total de alumnos y con una tasa de escolaridad de un 104%. Por lo que se concluye que en el País Vasco todos los niños en edad obligatoria, estuvieron escolarizados en este curso escolar.

Con respecto a los demás niveles, en Educación Infantil hubo 81.273 matriculaciones, lo que representó el 24% del total, con un incremento del 7% con respecto al año anterior. Este ascenso refleja la demanda social que existe por la escolarización, sobre todo, en niños cuyas edades comprenden de 0 a 2 años, es decir, el Primer Ciclo Infantil, puesto que el Segundo Ciclo (de 3 a 5 años) desde hace una década está a un 100% de escolarizados.

También, hay que subrayar que, en este año escolar, se incorporaron a la red educativa de la C.A. de Euskadi 23 centros privados que estuvieron funcionando como guarderías porque el Departamento de Educación les acreditó como centros autorizados para impartir el Primer Ciclo de Infantil. Así pues, se integraron a las cifras totales de alumnos 1.348 niños que en años anteriores no estaban contabilizados.

En cuanto a la educación no obligatoria, en Bachillerato 10 de cada 100 matriculados en este curso escolar se inscribieron en este nivel (30.719 alumnos). En Formación Profesional de Grado Medio fueron 11.023 estudiantes, es decir, un 3%, y, por último, en Formación Profesional de Grado Superior el número ascendió a 16.345 alumnos, lo que supuso un 5% del total.

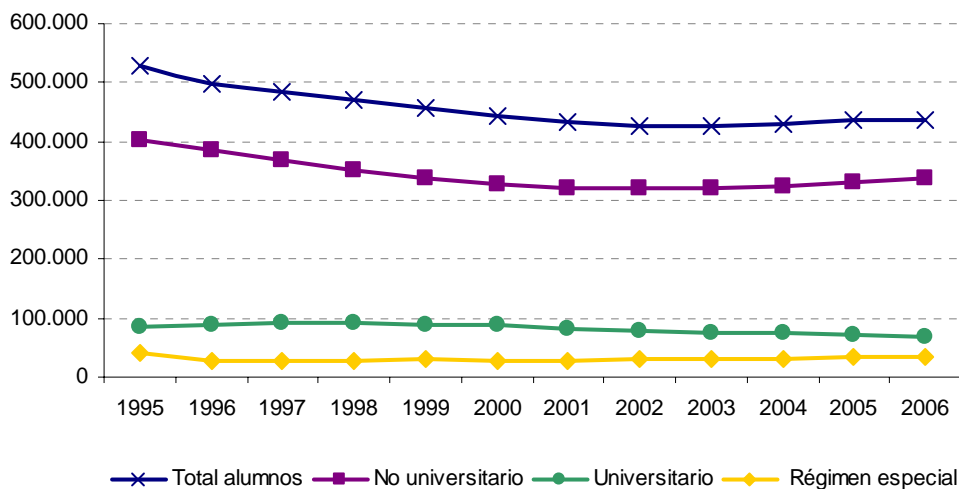
Tabla 2. Número de alumnos por nivel de enseñanza

	2005/06	2004/05	%
Total alumnado	437.900	435.579	0,5
Enseñanzas de régimen general	404.970	402.341	0,7
Educación no universitaria	336.046	329.947	1,8
---Educación infantil	81.273	76.255	6,6
---Educación especial (infantil)	69	65	6,2
---Educación primaria	100.497	98.502	2,0
---Educación especial (primaria)	328	317	3,5
---Educación secundaria obligatoria	69.479	70.191	-1,0
---Educación especial (E.S.O.)	201	186	8,1
---Bachillerato	30.719	31.667	-3,0
---Formación Profesional grado medio	11.023	11.050	-0,2
---Formación Profesional grado superior	16.345	17.098	-4,4
---Aprendizaje de Tareas	375	377	-0,5
---Educación para adultos	25.737	24.239	6,2
Estudios universitarios	68.924	72.394	-4,8
---Estudios universitarios de 1er ciclo	27.188	27.869	-2,4
---Estudios universitarios de 2 ciclos	35.459	37.987	-6,7
---Estudios universitarios de 2º ciclo	3.675	3.840	-4,3
---Estudios universitarios de 3er ciclo	2.602	2.698	-3,6
Enseñanzas de régimen especial	32.930	33.238	-0,9
---Artes Plásticas y Diseño	758	759	-0,1
---Idiomas	28.823	29.279	-1,6
---Música	3.115	2.955	5,4
---Danza	67	87	-23,0
---Deportivas	167	158	5,7

Fuente: Eustat

En lo que se refiere a Estudios Universitarios, el alumnado disminuye de nuevo (5% menos que el año anterior) contando con 68.924 estudiantes, de los cuales el 52% cursó carreras de dos ciclos con titulación de licenciado, ingeniero o arquitecto, otro 39% optó por programas de diplomatura o ingeniería técnica, es decir, de primer ciclo, el 5% prefirió una carrera de segundo ciclo y el 4% restante cursó estudios de doctorado (tercer ciclo).

Por su parte, las Enseñanzas de Régimen Especial, durante el curso 2005/06, registraron una matrícula oficial de 32.930 alumnos, divididos entre Idiomas (28.823), Música (3.115), Artes Plásticas y de Diseño (758), Deportivas (167) y Danza (67).

Gráfico 5. Evolución de la cifra de alumnos por nivel de enseñanza


Fuente: Eustat

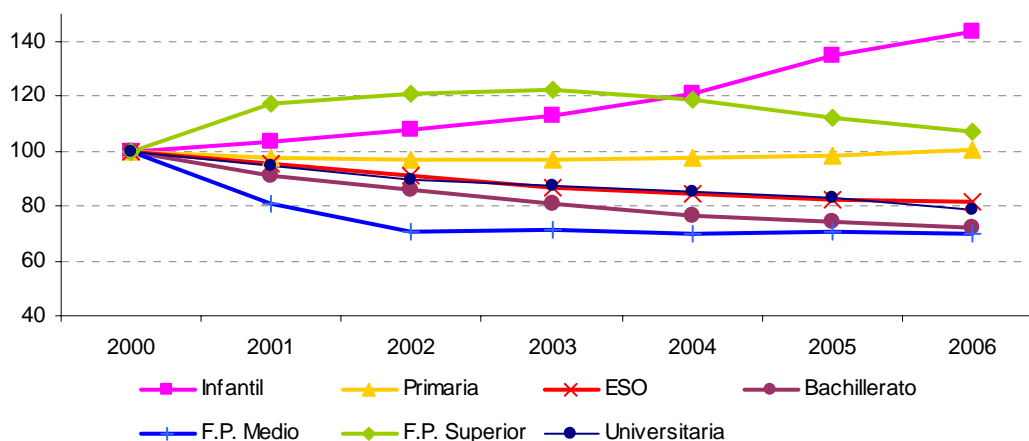
A nivel general, este es el tercer año que las matriculaciones ascienden en los centros educativos de la C.A. de Euskadi. En el curso escolar 2005/06 hubo 2.321 alumnos más. Esto representa un 0,5 % de incremento con respecto al curso anterior.

Dentro de las Enseñanzas no Universitarias la tendencia ha sido la misma que en el total, es decir, ha sido en estos tres últimos años donde se han producido incrementos del número de escolares. Así, en este año escolar se experimentó un ascenso de 6.099 alumnos (2%) aumento que, sin embargo, no es representativo en los distintos niveles que comprende. Al observar las cifras se destaca la subida en Educación Infantil y Educación para Adultos, llegando a cotas de un 7% y un 6%, respectivamente. En Primaria el incremento fue más suave con 1.995 escolares más, lo que representó un 2% de incremento. Por el contrario, en los demás niveles, es decir, ESO (-1%), Bachillerato (-3%), F.P. de Grado Medio (-0,2%) y F.P. de Grado Superior (-4,4%) hubo un decremento en la cifra de alumnos.

En los últimos siete años el desarrollo de los diferentes niveles no universitarios ha tenido comportamientos totalmente diferentes, como se refleja en el gráfico 6. En Educación Infantil durante este periodo ha habido un crecimiento acelerado de hasta un 43% con respecto al curso 2000. En Primaria, en el curso 2005/06, se aprecia un ligero ascenso en el número de alumnos, situándose en el mismo nivel que hace siete años. Se deduce que el aumento de escolares que se efectuó en el curso 2003/04, en Educación Infantil, está repercutiendo ahora en Primaria; por lo que en los próximos años habrá una mayor demanda. En F.P. de Grado Medio, aunque la tendencia en los dos primeros años es de descenso, posteriormente, se mantiene estable la serie. Por otro lado, en Educación Secundaria Obligatoria y en Bachillerato cada año desciende el número de alumnos. Por último, en F.P. de Grado Superior se advierte un aumento de matriculaciones durante dos años y luego un debilitamiento del mismo.

En el ámbito universitario, desde el curso 2000 la tendencia ha sido descendente, con una pérdida de hasta un 21% del número de estudiantes.

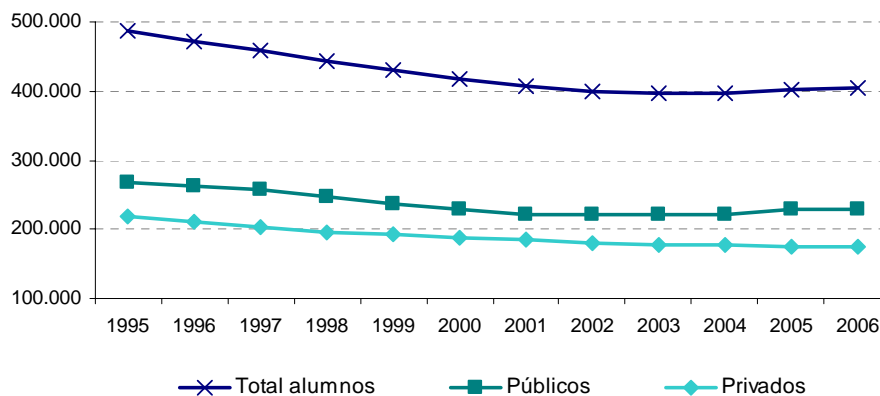
En lo que se refiere a las Enseñanzas de Régimen Especial, cabe resaltar que respecto al curso anterior se experimentó un decremento del 1%, con 308 alumnos menos.

**Gráfico 6. Evolución de la cifra de alumnos por nivel de enseñanza.
Número Índice con base 2000**


Fuente: Eustat

Si atendemos a la titularidad del centro y, en concreto, en las Enseñanzas de Régimen General, durante el curso 2005/06 los centros públicos escolarizaron el 57% del alumnado de la C.A. de Euskadi, con 228.193 alumnos, mientras que los restantes 174.148 alumnos (43%) cursaron sus estudios en centros privados.

A lo largo de la serie desde el curso académico 1994/95, se observa que la distribución entre centros públicos y privados tienen una consonancia entre ellos, es decir, cuando descienden los alumnos en los centros de titularidad pública, también hay un decremento en los privados y viceversa. Por otro lado, la proporción que tiene cada titularidad, a lo largo de estos doce años, es muy parecida. Al realizar la media se obtiene que de cada 100 alumnos 55 se matriculan en centros públicos frente al 44% que decide realizar sus estudios en entes privados. Además, estos porcentajes tienden a igualarse más cuando se excluyen las cifras de alumnos universitarios, teniendo un peso similar tanto los centros públicos (50,5%) como los privados (49,5%). La diferencia se acentúa al analizar los datos dentro del ámbito universitario, inclinándose la balanza hacia los centros de titularidad pública (77%) con respecto a los privados (23%). En cuanto a las Enseñanzas Especializadas el número de alumnos que se matriculan en entes públicos es de un 93%.

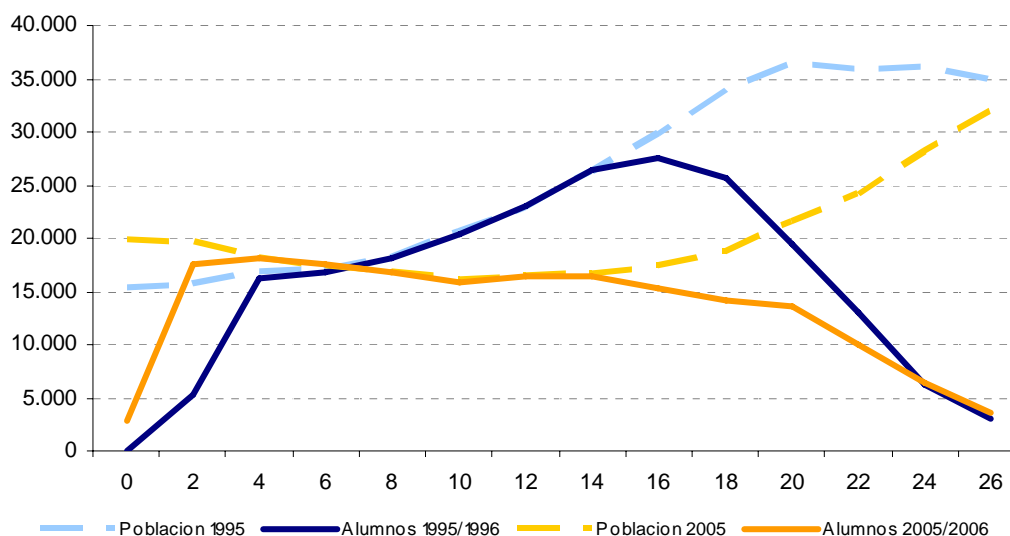
Gráfico 7. Evolución en la cifra total de alumnos de Régimen General según la titularidad del centro.


Fuente: Eustat

En el gráfico 8 se compara la distribución del alumnado por edades en el curso 2005/06 con el curso 1995/96. Así mismo, se incluyen los datos de población, también por edades, de esos dos periodos. Se puede concluir que la disminución del alumnado en estos once años, con un saldo negativo de 66.790 estudiantes, ha sido debida a un descenso de la población. La línea que representa la población del 2005 en edades donde la educación es obligatoria se solapa con el número de estudiantes que están escolarizados, por ello aunque hay un descenso en el conjunto de matrículas, se puede decir que el 100% de los niños de 6 a 15 años reciben una formación académica. Por otro lado, se advierte una escolarización más temprana debido al aumento del número de escolares de 0-3 años, es decir, en el primer ciclo de Educación Infantil.

Las causas pueden resumirse en dos fenómenos, un aumento de la natalidad y una mayor demanda en este nivel educativo. Si se compara con los datos de hace once años se observa que los escolares de este nivel estaban prácticamente sin escolarizar; de hecho, en las edades de 0 y 1 año no llegaban ni a un 1% del total de la población, y en 2 años, 3 de cada 10 niños iban a centros educativos. En la actualidad ha habido un incremento notable en las tasas de escolarización en estas edades con un 14,3%, 30,5% y 89,9%, respectivamente. Otro aspecto significativo es que existe una mayor proporción de estudiantes en el rango de edad de 19 a 26 años que hace once años.

Gráfico 8. Distribución del alumnado de Enseñanzas de Régimen General por edad. Comparación 1995/96 - 2005/06



Fuente: Eustat

Alumnado Extranjero

Hay que hacer mención al crecimiento en el número de alumnos de origen extranjero que se viene produciendo en las aulas de los centros de enseñanza de la C.A. de Euskadi como consecuencia del creciente fenómeno de la inmigración. Así, en 2005/06, 4 de cada 100 alumnos (uno más que en el curso anterior) que estudiaban en uno de los niveles de la Enseñanza de Régimen General eran de origen extranjero. Los índices más altos se asignan a la Educación Obligatoria, es decir, Primaria y E.S.O., con un 5%. En los niveles no obligatorios el porcentaje es menor, sobre todo en Bachillerato, descendiendo a una tasa de un 1,8%.

En cuanto a la nacionalidad que tienen los alumnos extranjeros, la mayoría son originarios de América del Sur (55%); de Europa provienen el 19%, seguido de África con un 17% y, por último, 5 de cada 100 alumnos extranjeros son asiáticos.

Si se compara el porcentaje con el resto de las comunidades, se observa que la C. A. de Euskadi está entre las seis comunidades con la tasa más baja, entre las que figuran Ceuta (1,6%), Extremadura (2,2%), Galicia (2,4%), Asturias (3,4%) y Andalucía (4,3%). Con respecto a la medida del Estado, el porcentaje de extranjeros que cursan sus estudios en España casi se duplica con el de la C.A de Euskadi en el total y en todos los niveles, salvo Educación Especial y Formación Profesional, que aún así es más bajo que el del Estado.

Tabla 3. Alumnos extranjeros matriculados por niveles y Comunidades Autónomas (%). 2005/06

	TOTAL	Infantil	Primaria	Educ. Especial	E.S.O.	Bachillerato	F.P.
ESTADO	7,6	6,3	9,2	6,5	8,0	3,4	4,2
Andalucía	4,3	3,7	5,2	4,0	4,5	2,0	2,1
Aragón	8,9	8,2	10,9	7,9	8,7	3,0	4,8
Asturias (Principado de)	3,4	2,6	3,7	2,9	4,1	1,9	1,9
Baleares (Illes)	12,9	10,0	15,1	13,0	12,8	5,9	7,4
Canarias	8,3	5,9	9,0	4,1	8,6	5,1	4,4
Cantabria	4,8	3,3	5,7	3,2	5,3	2,0	3,7
Castilla-León	5,0	4,3	6,2	2,4	4,9	1,9	2,4
Castilla-La Mancha	6,1	5,9	7,6	3,4	5,6	2,2	3,0
Cataluña	10,2	8,1	12,5	11,0	11,9	5,0	6,8
Comunidad Valenciana	9,9	7,4	12,4	0,0	11,1	5,4	5,9
Extremadura	2,2	2,4	2,8	1,6	1,9	0,8	0,9
Galicia	2,4	1,7	3,1	1,9	2,7	1,2	1,3
Madrid (Comunidad de)	11,8	8,9	14,2	11,3	12,9	5,4	7,6
Murcia (Región de)	10,6	9,9	13,1	8,4	10,1	3,5	4,7
Navarra (Comunidad Foral de)	9,5	7,1	12,1	5,5	8,0	3,1	5,4
C.A.E de Euskadi (*)	4,3	3,2	4,9	4,6	4,6	1,8	3,0
Rioja (La)	11,4	11,3	14,1	10,8	11,2	3,0	5,6
Ceuta	1,6	0,9	1,9	1,1	0,9	0,9	4,0
Melilla	5,7	3,6	6,3	0,0	5,8	3,1	2,7

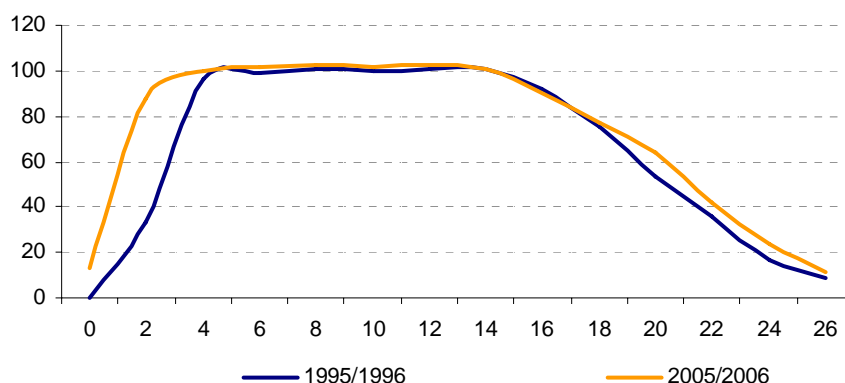
Fuente: Eustat (*)

Fuente: Ministerio de Educación y Ciencia (2005/06)

Ratios

La tasa de escolaridad para la C.A. de Euskadi alcanzó en 2005/06 el 19%. Esto implica que en los últimos once años el porcentaje de población escolarizada sobre el total de población de la C.A. de Euskadi ha caído 3 puntos, partiendo del 22% en 1996.

Gráfico 9. Tasas de escolaridad por edad. Comparación 1995/96 - 2005/06



Fuente: Eustat

Por grupos de edad, se observa en estos años un aumento de las tasas de escolaridad en los grupos de 0 a 6 años y en los mayores de 19 años, es decir la población no sujeta a educación obligatoria. Entre los 6 y 18 años las tasas se mantienen muy similares a las de hace once años, si bien debe tenerse en cuenta que hablamos de un grupo de edad en el que las tasas ya alcanzaban, e incluso superaban, el 100% hace una década y ahora se mueven, con pequeñas variaciones, en los mismos parámetros.

Por otro lado, al realizar una comparación con los países de la OCDE se puede observar que la C.A. de Euskadi está por encima de la media de los mismos, salvo en el tramo de edad de 20 a 29 años que está casi tres puntos por debajo y al mismo nivel que España con una tasa de escolarización de un 22%. Los países que destacan por tener un mayor índice de continuidad en los estudios son: Finlandia (42,6%), Dinamarca (37,7%), Islandia (37,3%), Suecia (36,4%) y Australia (33,2%).

En cuanto al intervalo de edad de 5 a 14 años, aquí hay que considerar que en estas edades es obligatorio que los niños estén escolarizados, y en el País Vasco el 100% de ellos acuden a centros educativos.

Por último, al analizar el porcentaje de jóvenes que siguen estudiando, en el tramo de edad de 15 a 19 años se observa que en la C.A. de Euskadi (82,7%) está entre los países que están por encima de la media de la OCDE (81,5%), pero se encuentra muy alejado de aquellos países que encabezan el ranking como pueden ser Grecia (97,4%), Bélgica (94,0%), Polonia (91,8%), República Checa (90,4%) y Alemania (88,8%).

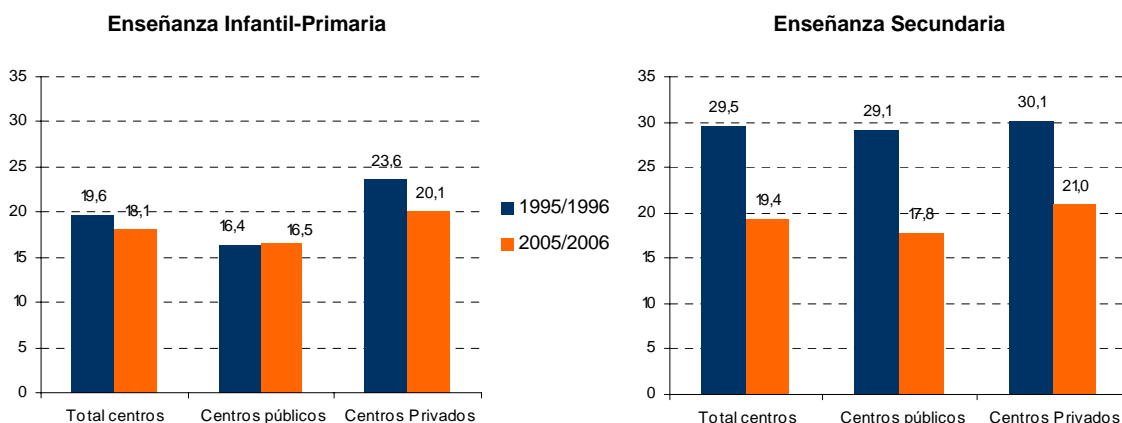
Tabla 4. Tasas de escolaridad por grupos de edad. Comparación con países de la OCDE. 2005

	5-14 años	15-19 años	20-29 años
C.A. de Euskadi 2005	99,7	82,7	22,2
Países de la OCDE			
Alemania	98,3	88,8	28,2
Australia	99,1	82,5	33,2
Austria	98,4	80,3	19,4
Bélgica	99,6	94,0	29,4
Corea	94,1	85,6	27,3
Dinamarca	97,1	84,9	37,7
España	101,4	80,5	22,1
Estados Unidos	97,7	78,6	23,1
Finlandia	95,1	87,5	42,6
Francia	101,3	86,2	20,1
Grecia	97,5	97,4	23,7
Holanda	99,0	86,0	25,6
Hungría	100,3	86,8	24,4
Irlanda	101,1	88,5	20,9
Islandia	98,9	85,0	37,3
Italia	101,2	80,2	20,0
Japón	100,7	m	m
Luxemburgo	96,7	72,1	5,9
México	99,9	48,2	10,8
Noruega	98,4	85,8	29,5
Nueva Zelanda	100,9	73,9	30,4
OCDE	98,4	81,5	24,9
Polonia	94,6	91,8	30,9
Portugal	103,9	73,4	21,9
Reino Unido	101,0	78,5	29,0
República Checa	99,8	90,4	20,2
República Eslovaca	97,1	84,7	16,0
Suecia	99,5	87,3	36,4
Suiza	99,6	83,4	21,7
Turquía	81,8	40,9	10,3

Fuente: Eustat. Estadística de la Enseñanza. OCDE.

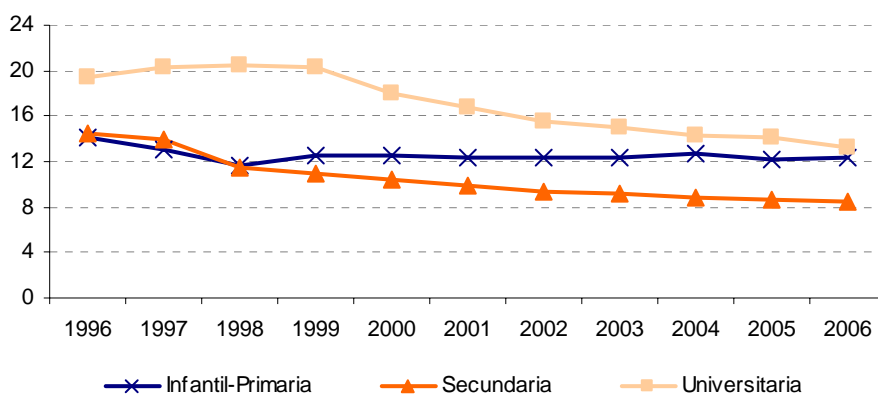
Respecto al ratio número de alumnos por grupo, se ha producido un descenso en relación a los valores observados hace once años, pasando de 20 a 18 alumnos por grupo en Educación Infantil-Primaria y de 30 a 19 en Secundaria, incluyendo ESO, Bachillerato y los dos grados de Formación Profesional.

Al observar los datos según la titularidad del centro, el ratio presentó en 2005/06 valores netamente inferiores en los centros públicos de la C.A. de Euskadi con relación a los privados, de forma que en los centros públicos tuvieron en Educación Infantil-Primaria una media de 16 alumnos por grupo, frente a los 20 de los centros privados y en Educación Secundaria 18 frente a 21.

Gráfico 10. Ratio alumnos/grupo por titularidad del centro. Enseñanzas no Universitarias. Comparación 1995/96 – 2005/06


Fuente: Eustat

Un comportamiento análogo ha experimentado el ratio alumnos por profesor, siendo en el bloque de Enseñanza Secundaria y el de la Universitaria en los que más ha disminuido durante los últimos once años, perdiendo 6 alumnos en ambos niveles. Así, en el año escolar 1995/96 había respectivamente 14 y 19 alumnos por profesor, y en este curso académico que estamos analizando han pasado a 8 escolares en Secundaria, y a 13 en la Universitaria. En Educación Infantil-Primaria, donde la pérdida ha sido menor, se ha pasado de 14 a 12 alumnos por profesor.

Gráfico 11. Ratio alumnos/profesor según niveles. Todas las enseñanzas.


Fuente: Eustat

Atendiendo a la titularidad del centro, el ratio mostró en 2005/06 valores inferiores para los centros públicos en todos los niveles de enseñanza, salvo en el ámbito universitario. En Educación Infantil-Primaria el ratio tomó un valor 10 en los centros públicos frente a los 15 alumnos por profesor de los centros privados; en Educación Secundaria, que incluye E.S.O, Bachillerato y F.P., fue de 7 en los públicos frente a 11 en los privados. Finalmente, en los Estudios Universitarios no hubo ninguna diferencia entre los centros de titularidad pública y privada, con un ratio de 13 alumnos por profesor, un punto menos que en el curso anterior.

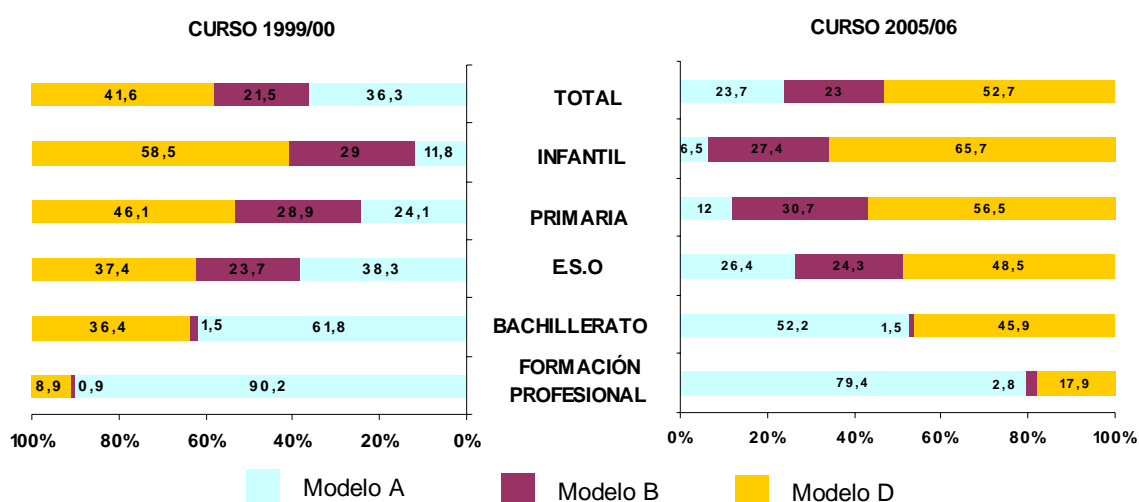
Modelo lingüístico

La distribución del alumnado de los niveles de Enseñanza de Régimen General no Universitaria según el modelo de enseñanza bilingüe fue en 2005/06 el siguiente: un 24% de los estudiantes optaron por el modelo A con euskera como asignatura, el 23% eligieron el modelo B y el 53% cursaron íntegramente en euskera, a través del modelo D. Existe un 1% de alumnos que no se pueden incluir en ningún modelo lingüístico establecido, pero que en los datos publicados por Eustat se incorporan bajo la denominación de Modelo X; son escolares que estudian en centros cuyos programas escolares están supeditados a proyectos educativos regulados por otros países.

Por niveles de enseñanza, es la Educación Infantil la que cuenta mayor porcentaje de estudiantes que eligen el modelo D alcanzando un 66% del total; el modelo B fue elegido por un 23% y solamente un 7% siguió el modelo A. En el conjunto de la educación obligatoria, el modelo D fue también mayoritario con el 57% en Educación Primaria y el 49% en E.S.O. Respecto a los otros modelos, mientras que en Primaria el modelo B aventaja en un 31% al modelo A (12%), en Educación Secundaria Obligatoria ocurre al contrario, siendo el modelo A el segundo más elegido por los alumnos, con un 26%, mientras que el modelo B se acerca a un 24%.

Antes de continuar con el análisis hay que señalar que en las Enseñanzas Post-Obligatorias no existe legalmente el modelo bilingüe (Modelo B); sin embargo hay grupos de alumnos que reciben la enseñanza de algunas asignaturas en lengua vasca, pudiéndose asimilar esta modalidad, conocida como Modelo A reforzado, al modelo bilingüe. Así se ha hecho a efectos estadísticos y de cara a homogeneizar lo más posible la información de los modelos de enseñanza bilingüe. Así, tanto en Bachillerato como en F.P., el modelo A pasa a ser el que tiene más estudiantes con un 52% y un 80%, respectivamente. El modelo D fue elegido en estos niveles por un 46% de los alumnos de Bachillerato y por un 18% de los que cursaron Formación Profesional.

Gráfico 12. Distribución de los alumnos por modelo lingüístico y niveles (%).



Fuente: Eustat

Comparando la distribución de los alumnos en dos cursos, 1999/00 y 2005/06, por modelo lingüístico y nivel, se observa, durante estos siete años, la pérdida de alumnos cuya formación académica se realizaba en castellano a favor de un modelo donde todas las materias escolares se imparten en

euskera. Esta variación se ha producido en todos los niveles, pero ha sido en la Enseñanza Obligatoria, Primaria y E.S.O., donde el descenso se ha producido de forma más intensa, con 12% menos de estudiantes. Dentro de la opción de una enseñanza bilingüe (Modelo B) las variaciones han sido inapreciables y sus porcentajes se mantienen en niveles similares a los de hace siete años, salvo en Primaria y en Formación Profesional con un ascenso de un 2%, aunque hay que recordar que en este último nivel no existe legalmente el modelo bilingüe sino que es un modelo A reforzado.

En líneas generales y resumiendo, la implantación del euskera en las Enseñanzas generales no Universitarias continúa en proceso de expansión. Prácticamente en todos los niveles educativos, 5 de cada 10 alumnos realizan sus estudios en euskera; la única excepción es la formación profesional, donde 2 de cada 10 eligen el modelo D, aunque hay que subrayar que, en los siete últimos años, ha ido incrementando las matriculaciones hacia el modelo D.

Elección de estudios

En el curso 2005/06 hubo 41.742 alumnos que continuaron una formación Secundaria Post-Obligatoria; de los cuales, el 74% optaron por hacer el Bachillerato y un 26% se inclinaron por Formación Profesional. Aunque son porcentajes que se mantienen de forma estable a lo largo de estos últimos siete años, se observa un incremento en la elección de Formación Profesional de 6 puntos con respecto al curso 2000. Por sexo, mientras que en bachiller estudiaban la misma proporción de chicas que de chicos, en Formación Profesional por cada cuatro chicas estudiaban seis chicos.

Dado que la edad teórica para la finalización de los estudios obligatorios son los 16 años, la tasa neta de escolaridad nos indica que a esta edad aproximadamente un 90% de los jóvenes de 16 años estaban cursando estudios en el curso académico 2005/06.

Si analizamos las tasas netas de escolarización entre 16 y 17 años, el 71% de los jóvenes de la C. A. de Euskadi se encontraban realizando Estudios Secundarios Post-Obligatorios; de ellos, un 66% eligieron la opción de Bachillerato y un 5% optaron por Formación Profesional. Por sexo, se observa que la tasa de chicas es mayor, puesto que el 77% estaba realizando una formación secundaria frente a un 65% de los chicos.

Dentro de la línea de Bachillerato, las modalidades más demandadas son las de Ciencias de la Naturaleza y de la Salud con un 41%, y la de Humanidades y Ciencias Sociales con un 39%; el 17% optó por el Bachillerato Tecnológico y únicamente el 3% por el de Artes.

En lo que a Ciclos de F. P. de Grado Medio se refiere, las familias profesionales más demandadas en 2005/06 fueron: Fabricación Mecánica (17%), Electricidad y Electrónica (12%), Sanidad (12%), Administración (9%) y Mantenimiento de Vehículos Autopropulsados (9%).

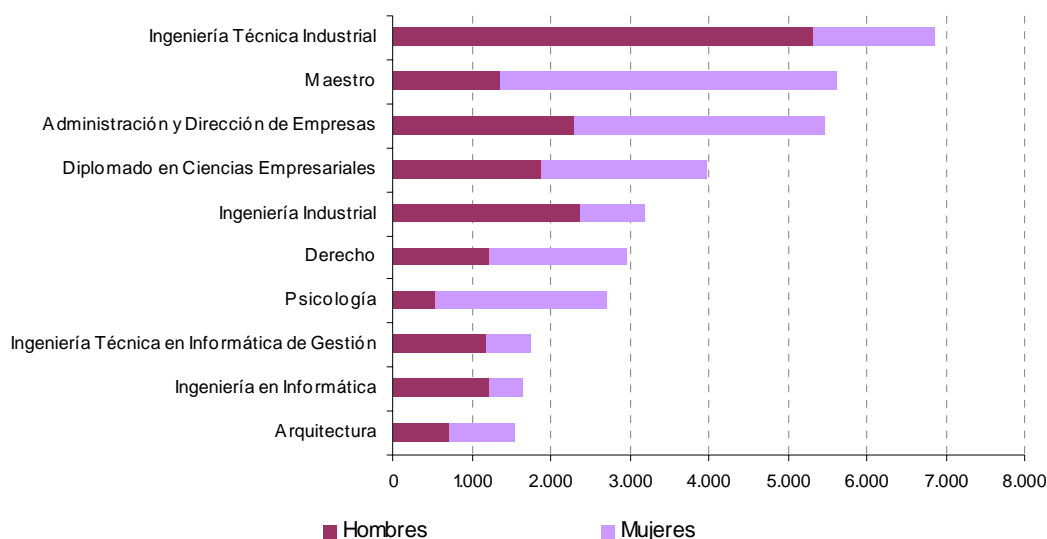
Respecto a la elección de los Estudios Superiores, en el curso 2005/06 se observa que hay una mayor preferencia por la elección de los Estudios Universitarios, 68.924 estudiantes (81%) frente a 16.345 alumnos (19%) que eligen una Formación Profesional de Grado Superior. En la última década, la proporción de alumnos universitarios disminuye 14 puntos a favor de la Formación Profesional. La presencia de las mujeres en los niveles formativos es inferior a la de los hombres (43%), mientras que en la universidad superan a los hombres (54%).

Si se analizan las tasas brutas de escolaridad en el intervalo de edad entre 18 y 24 años, desde el año académico 1997/98 hasta el presente curso se advierte una tendencia ascendente, tanto en los Estudios Universitarios, donde se ha pasado de un 38% a un 43%, como en los ciclos formativos de Grado Superior, cuyas tasas han variado del 3% al 10% en el curso analizado.

Dentro de la F.P. de Grado Superior las familias profesionales más demandadas fueron: Electricidad y Electrónica (13%), Fabricación Mecánica (12%), Administración (12%), Informática (11%) y Servicios Socio-Culturales y a la Comunidad (8%).

En cuanto a la preferencia de las titulaciones en el nivel universitario fueron: Ingeniería Técnica Industrial (6.867), Maestro (5.623), Admón. y Dirección de Empresas (5.476), Diplomado en CC. Empresariales (3.966), Ingeniería Industrial (3.184), Derecho (2.964), Psicología (2.712), Ingeniería Técnica en Informática de Gestión (1.742), Ingeniería en Informática (1.638) y Arquitectura (1.539).

Gráfico 13. Las 10 titulaciones universitarias más demandadas. 2005/06



Fuente: Eustat

En cuanto al tipo de estudios, 29.251 estudiantes se inclinaron por matricularse en carreras de Licenciatura, lo que supuso un 44% del total. A continuación se situaron las Diplomaturas con un 22%, Arquitectura Técnica e Ingenierías Técnicas con un 19% y, por último, Arquitectura e Ingenierías con un 15%. La presencia de mujeres fue mayoritaria en los estudios de Licenciatura (65%) y Diplomatura (71%), en tanto que en los estudios de Arquitectura e Ingeniería y Arquitectura e Ingeniería Técnica la presencia de varones fue de un 66% y un 73%, respectivamente.

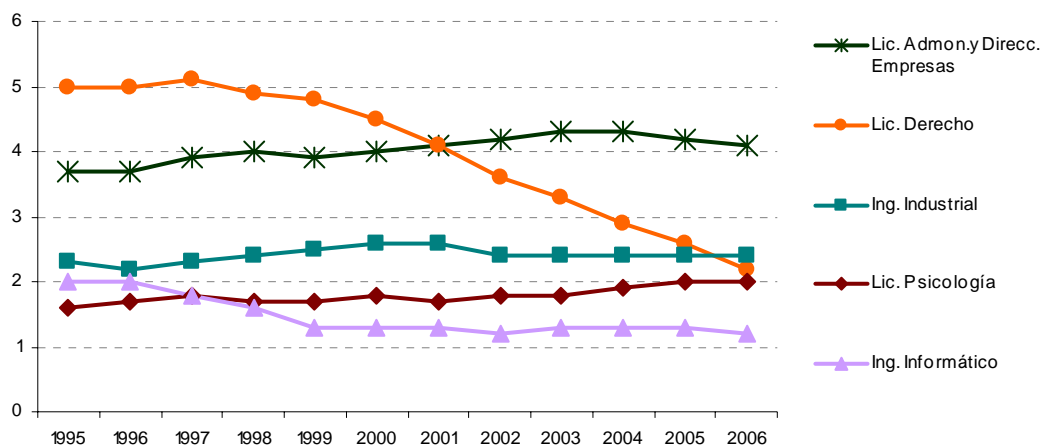
Respecto a la rama en la que se agrupan los estudios oficiales, en el curso académico 2005/06, 31.868 universitarios desarrollaron estudios en el campo Social y Jurídico, lo que representó un 46% del total de matriculaciones. En segundo lugar, 22.895 alumnos (33%), optaron por la realización de Estudios Técnicos, y en el campo de Humanidades se matricularon 6.206 (9%) universitarios; por último, los estudiantes que optaron por una Formación Experimental y dentro del área de la Salud fueron 4.128 y 3.827, respectivamente, representando, en cada rama, un 6% del total de los alumnos.

Al observar la evolución de las cinco carreras de dos ciclos más solicitadas a lo largo de estos últimos doce años se advierte, de forma generalizada, un descenso en el número de matrículas en todas ellas. De hecho, si se toma como año base el curso 1994/95 hasta el curso presente, 2005/06, la reducción llega a niveles de un 73%, como ocurre en la Licenciatura de Derecho, o a un 61% en Ingeniería Informática. En las otras titulaciones el decremento sería el siguiente: 35% en Ingeniería Industrial, 31% en Administración y Dirección de Empresas y un 23% en Psicología. Este efecto tiene dos explicaciones claras: por un lado, una disminución de la población en el intervalo de edad en el

que teóricamente se están cursando dichas titulaciones, es decir, de 18 a 23 años y, por otro lado, que esa minoración sea debida a la elección de otros estudios. Para que el efecto de población no intervenga en la medición de la evolución de las titulaciones se ha calculado la tasa bruta en el intervalo de 18 a 23 años en todas las carreras y a lo largo de estos doce años. El resultado es el que se expresa en el gráfico número 14.

Se observa que a lo largo de estos doce años las carreras más demandadas se mantienen sin grandes oscilaciones. Las únicas excepciones son: Ingeniería Informática que durante los cuatros primeros años descendió su tasa hasta un 1,3% manteniéndose durante los siguientes años, y la licenciatura de Derecho que descendió de un 5% a un 2,2%.

Gráfico 14. Tasas brutas de 18 a 23 años por estudios de segundo ciclo más demandados. Curso académico 2005/06.

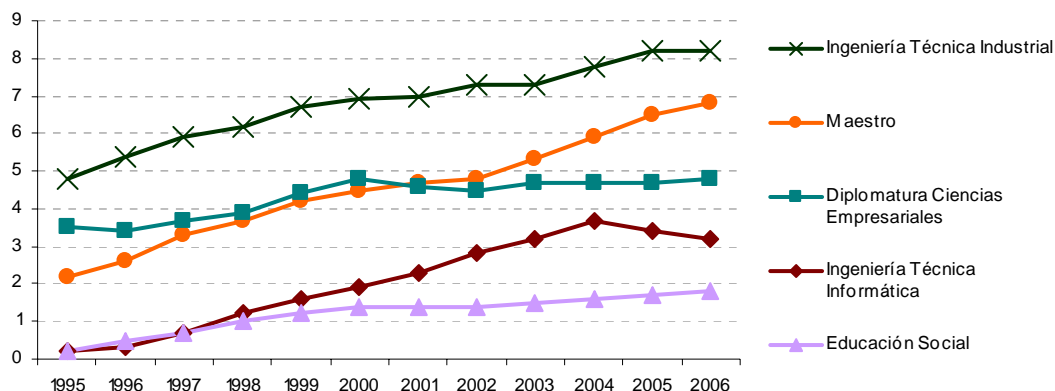


Fuente: Eustat

En el gráfico número 15 figura la evolución de las cinco carreras más solicitadas de Primer Ciclo, a lo largo de estos últimos cinco años. Para ello se ha calculado la tasa bruta de escolarización de 18 a 21 años, de la misma forma que en el gráfico anterior.

Al comparar con el curso escolar base, 1994/95, se observa que todos los estudios han incrementado sus tasas. Encabeza el ranking Ingeniería Técnica Industrial con una tasa de un 8,2 para el curso 2005/06; posteriormente, le sigue Magisterio (6,8), Diplomatura en CC. Empresariales (4,8), Ingeniería Técnica Informática (3,2) y, por último, Educación Social (1,8). De todas formas, aunque es en Ingeniería Técnica Industrial donde se produce la tasa más alta, cabe decir, que la carrera que más favorablemente evoluciona durante estos doce años es Magisterio que pasa de tener una tasa de un 2,2 a un 6,8.

Gráfico 15. Tasas brutas de 18 a 21 años por estudios de primer ciclo más demandados. 2005/06.



Fuente: Eustat

En cuanto a la distribución del alumnado por sexo, cabe destacar que, al igual que lo sucedido durante los últimos doce años, el porcentaje de mujeres (54%) que cursaron Estudios Universitarios en el curso 2005/06 supera al de los hombres (46%). Las titulaciones más demandadas por las mujeres fueron: Magisterio, Administración y Dirección de Empresas, Psicología, Diplomatura en C.C. Empresariales, Derecho, Ingeniería Técnica Industrial, Educación Social y Bellas Artes.

En más de la mitad de las titulaciones del curso 2005/06 el porcentaje de mujeres sobre el total de alumnos sobrepasó la media general del 55%. Así, carreras como Nutrición Humana y Dietética o Enfermería presentan porcentajes que llegan al 90%. Otras carreras con alto porcentaje de alumnado femenino son Pedagogía (85%), Traducción e Interpretación (85%), C.C. y Tecnología de los Alimentos (83%), Educación Social (82%), Psicopedagogía (82%), Tecnología de los Alimentos (84%) y Psicopedagogía (83%). Frente a éstas, las carreras donde el porcentaje de mujeres es menor son fundamentalmente las Ingenierías y Marina Civil, en las cuales a menudo solamente se alcanza una cuarta parte o menos del número total de matriculados: Marina Civil (13%), Máquinas Navales (15%), Ingeniería Técnica en Informática de Sistemas (19%), Ingeniería en Automática y Electrónica Industrial (19%), Ingeniería Técnico Industrial (22%), Ingeniería Electrónica (24%), Ingeniería en Informática (25%) e Ingeniería Industrial (26%).

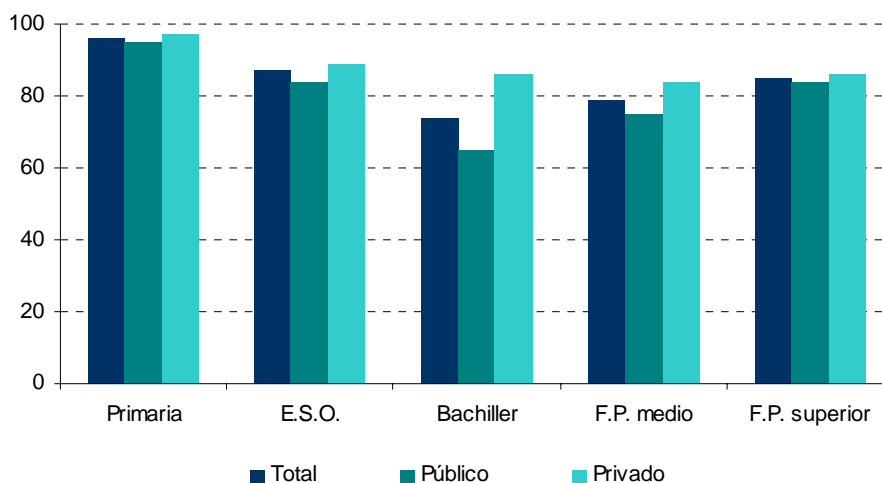
Resultados escolares

En el curso 2004/05, en Educación Primaria, promocionaron en el último ciclo de Primaria un total de 16.045 alumnos, es decir, el 96%. Este porcentaje se eleva al 97% entre las niñas y baja a un 95% entre los niños.

En la enseñanza media, obtuvieron el título de Graduado en Educación Secundaria (E.S.O.) un total de 14.287 alumnos, lo que supone un 87% sobre el total de alumnos que cursaron 4º curso de E.S.O. un punto más que en el curso anterior. Este porcentaje se eleva a un 89% en las chicas y se sitúa en el 84% para los chicos. En Bachillerato el porcentaje de aprobados asciende al 74%, dos puntos más que en el curso anterior, con 11.923 alumnos, siendo un 77% en mujeres y un 71% en hombres. Por último, en Formación Profesional de Grado Medio, finalizaron ciclo un total de 3.638 alumnos (79%), igual que el año anterior, siendo un 89% para las mujeres y el 73% para hombres, y en el Grado Superior se computaron 6.810 alumnos que finalizaron el ciclo superior, es decir, un 85% (90% de mujeres y 82% de hombres).

Con respecto a la titularidad, existieron diferencias considerables, en algunos niveles, entre los centros públicos y privados a la hora de aprobar. Si, por ejemplo, en el último ciclo de Primaria o en F.P. de Grado Superior el porcentaje de promocionados es parecido entre los centros con diferente titularidad, cuando se analizan los otros niveles la desigualdad se acrecienta, llegando a una diferencia de 21 puntos en el último curso de Bachillerato. Así pues, el porcentaje de aprobados, en los centros públicos fue de un 65% y en los centros privados llegó a un 86%. Lo mismo ocurre en F.P. de Grado Medio, en menor medida, con una proporción de aprobados de un 75% en entidades públicas y de un 84% en las privadas. La diferencia, en cuarto de la E.S.O., se atenuó con 5 puntos de diferencia, inclinándose la balanza hacia un 89% de aprobados en la red privada, frente al 84% de la red pública.

Gráfico 16. Porcentaje de promocionados en el último curso de cada nivel por titularidad. Curso académico 2005/06



Fuente: Eustat

La nota media de Bachiller acreditada por los alumnos de la C.A. de Euskadi fue de 6,95, con una puntuación ligeramente superior en las mujeres (7) y en los alumnos que cursaron el bachiller por el modelo D, con 7,1. En relación a las distintas modalidades de Bachillerato existentes, las notas medias acreditadas más altas corresponden a los bachilleres de salud con 7,2, y técnicos con 7,08. La nota media del resto de las modalidades fue un 6,7 en humanidades, en ciencias sociales un 6,7 y en artes un 6,4.

La prueba de acceso a la universidad del año 2006 ofrece los siguientes resultados: realizaron las pruebas un total de 10.219 estudiantes, de los que un 60% eran mujeres. Con esta cifra la Universidad del País Vasco es la cuarta del Estado en cuanto a matriculación en las pruebas de acceso, según datos del Instituto Nacional de Estadística (INE), detrás de la Universidad de Santiago de Compostela y la Universidad Complutense de Madrid.

Tabla 5. Prueba de Selectividad: las veinte universidades con mayor % de aprobados. Año 2006

	% TOTAL	% HOMBRES	% MUJERES
TOTAL	82,7	81,6	83,5
Politécnica de Valencia	94	92,8	94,8
Jaume I de Castellón	93,8	92,1	94,8
País Vasco (1)	92,6	91,7	93,3
Miguel Hernández de Elche	91,9	90	93,2
Valencia (Est. General)	90,7	88,3	92,4
Palmas (Las)	90,3	90,2	90,3
Alicante	88,6	88,1	89
Lleida	87,8	87,4	88,1
Pública de Navarra	87,6	88,1	87,3
La Rioja	87,6	87,6	87,5
Burgos	87,5	88,8	86,6
Castilla-La Mancha	87,5	87,6	87,4
Almería	87,4	85,9	88,5
Cádiz	87,4	87,5	87,3
Extremadura	87,2	87,5	87
Girona	87	87,4	86,8
Jaén	86,9	85,4	88
Oviedo	86,6	85,8	87,1
León	86,5	86,7	86,3
Zaragoza	86,2	86,6	85,9

Fuente: Instituto Nacional de Estadística.

(1) Fuente: Eustat

En la Universidad del País Vasco el porcentaje de aprobados fue del 93%, situándose en un 93% en mujeres y en un 92% en hombres, siendo la tercera con el porcentaje más alto de aprobados. Es de resaltar que el porcentaje de mujeres que aprueban la selectividad es mayor que el de los hombres en el 75% de las universidades. Por otro lado, la media de aprobados tanto en hombres como en mujeres es respectivamente del 82% y 84%.

En el curso académico 2004/05, y en el total de centros universitarios de la C.A. de Euskadi, obtuvieron títulos de licenciado, ingeniero o arquitecto, diplomado o ingeniero técnico un total de 11.382 alumnos, siendo 6.826 de ellos mujeres. Las carreras con mayor número de aprobados fueron: Diplomatura de Maestro (1.223), Licenciatura en Admón. y Dirección de Empresas (969), Ingeniería Técnica Industrial (942), Licenciatura en Derecho (603), Licenciatura en C.C. Empresariales (579), Ingeniería Industrial (503), Ingeniería Informática (365), Ingeniería en Informática de Gestión (343), Psicología (342), Enfermería (332) e Ingeniería en Organización Industrial (271).

Respecto a los alumnos de Estudios de Postgrado, en el curso académico 2004/05 fueron 938, cifra similar a la de los últimos cinco años; de ellos 469 fueron mujeres. Por otro lado se graduaron como doctores 241 alumnos, de los que el 50% fueron mujeres.

Erakunde Autonomiaduna
Organismo Autónomo del



www.eustat.es