

# Actividad escolar y universitaria

Análisis de resultados

**Elaboración:**

**Eustat**

**Euskal Estatistika Erakundea**

Instituto Vasco de Estadística (Eustat)

**Fecha:**

XI-2008

**Edición:**

**Eustat**

**Euskal Estatistika Erakundea**

Instituto Vasco de Estadística

Donostia-San Sebastián, 1 - 01010 Vitoria-Gasteiz

**Internet:** [www.eustat.es](http://www.eustat.es)

© **Euskal AEko Administrazioa**

Administración de la C.A. de Euskadi

## Indice

<b>1. INTRODUCCIÓN</b>	<b>2</b>
<b>2. CENTROS DE ENSEÑANZA</b>	<b>2</b>
<b>3. PERSONAL</b>	<b>4</b>
<b>4. ALUMNADO</b>	<b>6</b>
Alumnado extranjero	10
Ratios	12
Modelo lingüístico	15
Elección de estudios	16
Resultados escolares	19

# Estadística de la Enseñanza

## 1. INTRODUCCIÓN

El siguiente análisis sobre la Estadística de la Enseñanza tiene como principal objetivo suministrar información sobre la situación actual y la evolución del sistema de **Enseñanza Reglada** en la C.A. de Euskadi, analizando tanto la Enseñanza de Régimen General, es decir, no universitaria y universitaria, como las Enseñanzas de Régimen Especial y abarcando tanto el sector público como el privado.

La Estadística de la Enseñanza aporta una importante base de información con una doble vertiente: por un lado, es un instrumento muy útil para el conocimiento del sistema educativo vasco, sirviendo con ello de soporte básico para la gestión y planificación de la administración educativa y, por otro lado, suministra la información estadística necesaria para ofertar a la sociedad las principales cifras que se manejan en el sistema educativo.

## 2. CENTROS DE ENSEÑANZA

El sistema educativo reglado de la C. A. de Euskadi contó en el curso escolar 2006/07 con un total de 1.258 centros de enseñanza, de los cuales 1.074 pertenecen a los niveles de educación no universitaria y 55 son centros que imparten niveles universitarios. Se incluyen, además de los anteriormente mencionados, 129 centros dedicados a Enseñanzas de Régimen Especial, tales como Idiomas, Artes Plásticas y Diseño, Danza, Música y Deporte.

**Tabla 1. Número de centros y niveles impartidos por territorio histórico  
Curso académico 2006/07**

	C.A. de Euskadi	Alava	Bizkaia	Gipuzkoa
<b>Enseñanza Régimen General</b>	<b>1.129</b>	<b>168</b>	<b>546</b>	<b>415</b>
<b>Enseñanzas no universitarias</b>	1.074	158	520	396
Educación Infantil	769	126	367	276
Educación Primaria	533	78	271	184
Educación Especial (Infantil-Primaria)	40	13	19	8
Educación Secundaria Obligatoria	342	44	177	121
Educación Especial (ESO)	31	12	13	6
Bachillerato	210	27	112	71
Formación Profesional Grado Medio	134	16	70	48
Formación Profesional Grado Superior	135	17	68	50
Aprendizaje de tareas	52	10	19	23
Educación Para Adultos	48	4	26	18
<b>Enseñanzas universitarias</b>	55	10	26	19
Escuelas Técnicas Superiores	5	0	2	3
Facultades	25	4	12	9
Escuelas Universitarias	22	5	11	6
Otros	3	1	1	1
<b>Enseñanza Régimen Especial</b>	<b>129</b>	<b>16</b>	<b>55</b>	<b>58</b>
Artes Plásticas y Diseño	6	1	3	2
Danza	2	1	1	-
Deportivas	3	1	1	1
Idiomas	9	1	5	3
Música	109	12	45	52

Fuente: Eustat

En el curso académico 2006/07 se totalizaron 769 centros de Educación Infantil. Hubo 20 centros más que en el curso pasado, es decir, un 3% más. Aunque el incremento fue menor, comparándolo con los otros dos cursos anteriores, cabe destacarlo porque fue el único nivel donde se registró un aumento significativo.

Por otro lado, 533 centros impartieron Educación Primaria y así mismo se contó con un total de 40 centros con unidades de Educación Especial en Infantil-Primaria que operaron como centros específicos de este tipo de enseñanza.

En cuanto a la Educación Secundaria, 342 centros impartieron Educación Obligatoria Secundaria (ESO), 134 Formación Profesional de Grado Medio y 210 incluyeron en su oferta la Enseñanza de Bachillerato. Existieron, también, centros con unidades de Educación Especial Secundaria, tanto de nivel ESO (31), como de Aprendizaje de tareas (52).

Además, se contó con 48 centros de Educación para Adultos con el objetivo de ofrecer a todos los mayores de dieciocho años la posibilidad de adquirir, actualizar, completar o ampliar sus conocimientos y aptitudes para su desarrollo personal y profesional.

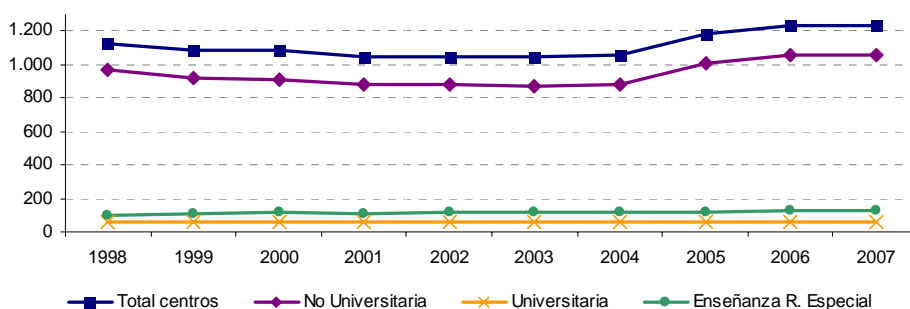
Dentro de la Enseñanza Post-Secundaria, 135 centros impartieron Formación Profesional de Grado Superior, 2 menos que el curso anterior 2005/06, y 55 centros ofrecieron Enseñanza Universitaria, de los cuales, 5 fueron escuelas técnicas superiores, 25 facultades, 22 escuelas universitarias y, por último, 3 centros se incluyeron en el epígrafe de otros (los tres centros autorizados que tiene la UNED en el País Vasco).

Por último, en cuanto a los 129 centros dedicados a Enseñanzas de Régimen Especial, la gran mayoría, 109, fueron centros donde se impartió educación musical, incluyendo tanto a Escuelas de Música como a Conservatorios Superiores. Concluyendo la distribución de los centros que imparten este tipo de enseñanzas especiales, se deben mencionar 9 Escuelas Oficiales de Idiomas, 6 Centros de Artes Plásticas y Diseño, 2 Centros de Danza y, finalmente, 3 Centros de Enseñanzas Deportivas.

En el curso académico 2006/07 hubo un 2% más de centros destinados a fines educativos. Este incremento fue destacable en Educación Infantil, como ya se ha mencionado anteriormente. También se beneficiaron de este aumento los siguientes niveles educativos: Primaria (1), Educación Especial Infantil-Primaria (3), ESO (1), EPA (1) y Música (4). Por el contrario, fue en los niveles de secundaria donde el saldo fue negativo con una pérdida de 10 centros, en total. En el nivel universitario se mantiene el mismo número de centros que el curso anterior.

Si observamos la evolución del número de centros en estos últimos diez años se concluye que ha habido un aumento en todos los niveles, salvo la pérdida de un centro universitario, con un incremento, en total, de un 9,6%.

**Gráfico 1. Evolución del número de centros según niveles de enseñanza**

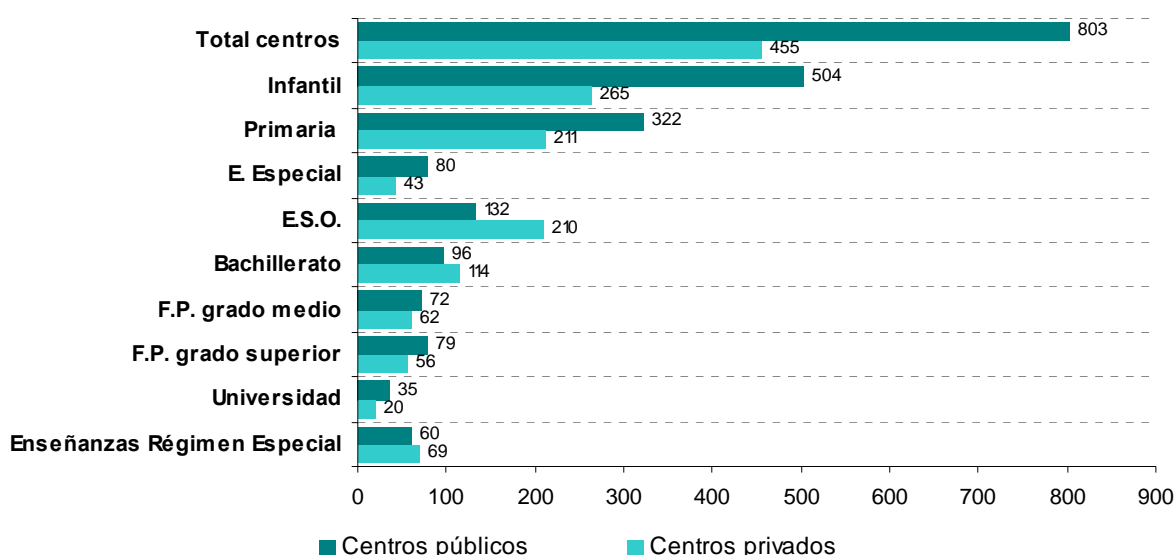


Fuente: Eustat

Si atendemos a la titularidad, 64 de cada 100 centros fueron públicos y el resto fueron privados (36%). Dentro del nivel de Enseñanza no Universitaria, 743 centros fueron de titularidad pública (66%) y los 386 restantes (34%) de carácter privado. En los niveles de Infantil, Educación Especial y EPA la proporción de centros públicos fue de 7 de cada 10 y para los niveles de Primaria y F.P. de Grado Superior de 6 centros de cada 10. En las Enseñanzas de Bachillerato y F.P. de Grado Medio se puede decir que hubo un reparto equilibrado entre lo público y lo privado. Por último, cabe destacar que los centros que ofrecen una Enseñanza Secundaria Obligatoria (ESO) mayoritariamente fueron de carácter privado (61%).

En cuanto al ámbito universitario, en el curso académico 2006/07 hubo 35 centros de titularidad pública (64%) y 20 de titularidad privada (36%). Dentro de las Enseñanzas Especializadas, se contaron con 60 centros públicos frente a 69 privados.

**Gráfico 2. Centros por nivel de enseñanza según titularidad. 2006/07**



Fuente: Eustat

### 3. PERSONAL

La red de centros de enseñanza de la C.A. de Euskadi contó en 2006/07 con un total de 54.601 empleados y empleadas entre docentes y no docentes, lo que supuso un 5,7% sobre el total de la población ocupada en 2007.

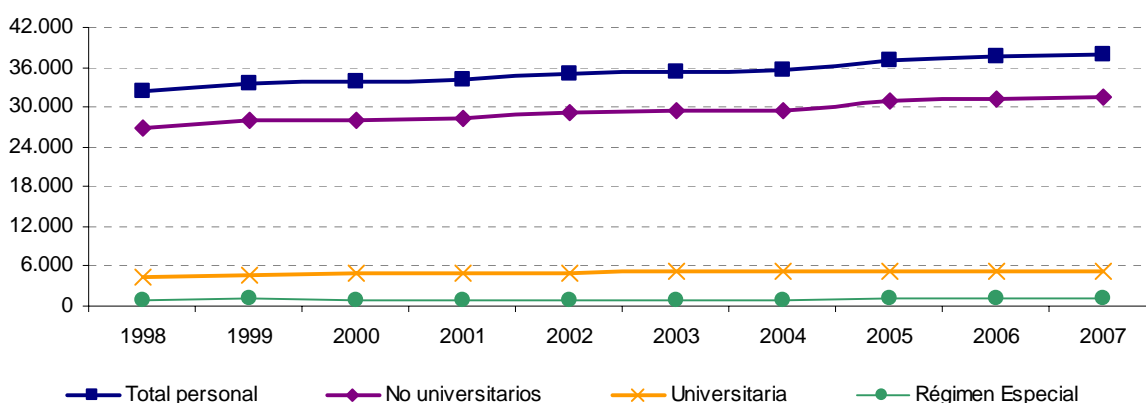
El cuerpo docente, con 37.824 personas, de las cuales un 66% fueron mujeres, representó el 70% del personal total, y el no docente con 16.777 personas, el restante 30%. Atendiendo a la titularidad del centro de trabajo al que se pertenece, el 63% de los docentes trabajó en centros públicos y el 37% lo hizo en centros privados.

Dentro de las Enseñanzas de Régimen General, impartieron clases un total de 36.702 docentes, de los cuales 14.975 corresponden a Educación Infantil-Primaria, siendo el profesorado en este caso

mayoritariamente mujeres (84%), 15.044 pertenecieron a Educación Secundaria, tanto obligatoria como no obligatoria, y, finalmente, 5.307 ocuparon plazas en la universidad.

En cuanto al personal docente que formó a alumnos dentro de Enseñanzas de Régimen Especial, durante el curso 2006/07, fue de 1.122 profesores. De ellos el 61% se dedicó a la enseñanza de Música con un total de 687 docentes. Seguidamente, fueron las enseñanzas de Idiomas con 282 profesores, lo que supuso un 25% del total, Artes Plásticas y Diseño con 81 docentes, Deportivas con 58 y, por último, Danza con 14 educadores. El 52% que impartieron este tipo de enseñanzas fueron mujeres.

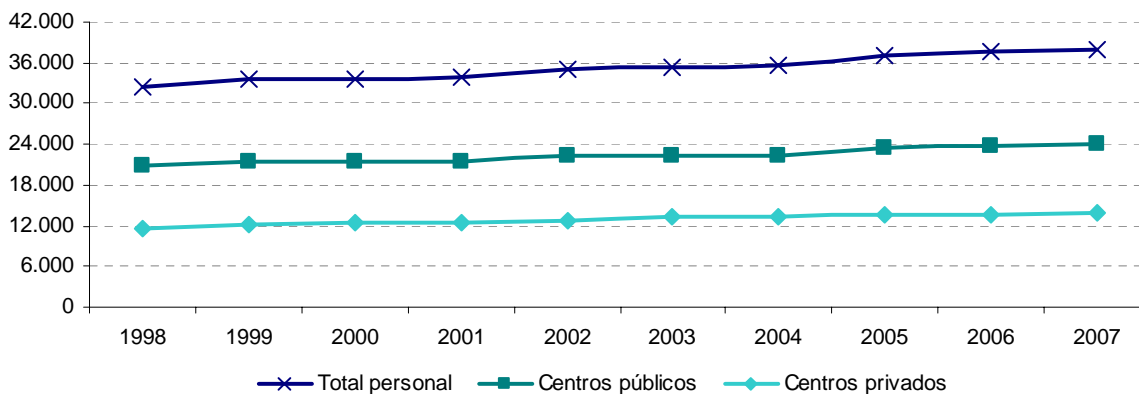
**Gráfico 3. Evolución del personal docente por niveles**



Fuente: Eustat

Si se comparan estas cifras con las de la década anterior, se observa un aumento en la cifra de personal docente del 17%. Distribuido por niveles, el porcentaje del profesorado que impartió clases en estudios universitarios aumentó un 20%, mientras que en el ámbito no universitario el crecimiento fue menor, llegando a un 16%. Dentro del Régimen Especial el incremento de la plantilla supuso un 17%. En cuanto a la titularidad, fueron los centros privados los que incorporaron más docentes (19%) con respecto a los públicos (16%).

**Gráfico 4. Evolución del personal docente por titularidad**



Fuente: Eustat

En el curso académico 2006/07, el 42% del profesorado que impartía niveles no universitarios, poseían una licenciatura, un 50% eran diplomados, un 4% tenían una titulación de Formación Profesional y un 4% otro tipo de titulación. El 26% de este personal tenía una edad inferior a 40 años, el 43% estaba entre los 40 y 49 años, mientras que los mayores de 50 representaban el 28%. En un 3% no se constató la edad.

Así mismo, un total de 24.676 docentes (79%) trabajaron a jornada completa, mientras que el 21% lo hizo a tiempo parcial, es decir, 6.719 profesores. En cuanto a la situación profesional, 22.507 del total fueron fijos, lo que supuso un 72%; el resto, 8.888, fueron eventuales.

En la Enseñanza de Estudios Universitarios el número de docentes alcanzó la cifra de 5.307, siendo éste el nivel de estudios donde el porcentaje de mujeres fue menor (36%). Además, el 79% de los docentes pertenecieron a centros públicos y el 21% a centros privados. A su vez, un 71% trabajaron a jornada completa, mientras que el porcentaje de personal a tiempo parcial alcanzó el 29%. Así mismo, los docentes que tuvieron una relación de empleo estable fueron 3.227 (61%). Por el contrario, el número de profesores eventuales que impartieron clases en la universidad, en el curso 2006/07, alcanzó un total de 2.080 docentes, lo que representó un 39% de la plantilla. Por tipos de contratación, la modalidad más extendida entre el personal docente universitario fue el funcionario de carrera con 2.428 docentes, que suponen el 46% del total.

#### **4. ALUMNADO**

En el curso 2006/07 la población escolarizada en el conjunto del sistema de Enseñanza Reglada de la C.A. de Euskadi alcanzó la cifra de 438.745 estudiantes. De éstos, 407.512 cursaron Enseñanzas de Régimen General, lo que representaba un 19% de la población total y un 82% de la población hasta los 25 años. Además, 31.233 alumnos y alumnas cursaron algún tipo de Enseñanza de Régimen Especial, mayoritariamente Idiomas (87%).

Las Enseñanzas de Régimen General no universitarias, cuentan con un total de 341.435 escolares, de los cuales prácticamente la mitad (169.976) se encuentran en la Educación Básica u Obligatoria, repartidos entre Primaria, 103.859 colegiales, y en la ESO, 68.898 alumnos. A la vista de estos datos y, teniendo en cuenta la población, se puede decir que en la C.A. de Euskadi la tasa de escolaridad dentro de la enseñanza obligatoria es plena.

En cuanto a la educación no obligatoria, comprende dos niveles, uno el de edades inferiores a la edad obligatoria y el otro el de edades superiores. En el nivel inferior o Educación Infantil hubo 84.851 alumnos y alumnas, lo que representó el 25% del total, con un incremento del 4,4% con respecto al año anterior. Este ascenso refleja la demanda social que existe por la escolarización, sobre todo, en niños y niñas cuyas edades comprenden de 0 a 2 años, es decir, el Primer Ciclo Infantil, puesto que el Segundo Ciclo (de 3 a 5 años) desde hace una década está en un 100% de escolarizados.

En cuanto al nivel superior, en Bachillerato 9 de cada 100 matriculados en este curso escolar se inscribieron en este nivel (30.043). En Formación Profesional de Grado Medio fueron 10.523 estudiantes, es decir, un 3%, y, por último, en Formación Profesional de Grado Superior el número ascendió a 15.416, lo que supuso un 4,5% del total.



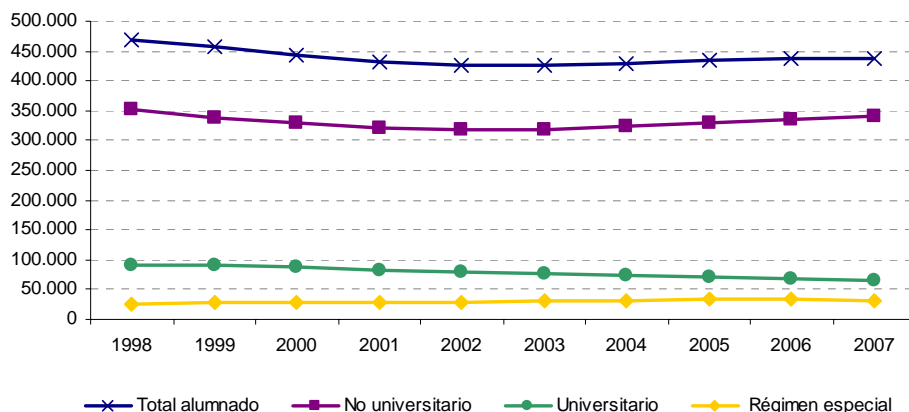
**Tabla 2. Alumnado por nivel de enseñanza**

	2006/07	2005/06	Δ %
<b>Total Alumnado</b>	<b>438.745</b>	<b>437.900</b>	<b>0,2</b>
<b>Enseñanzas de Régimen General</b>	<b>407.512</b>	<b>404.970</b>	<b>0,6</b>
<b>Educación no Universitaria</b>	<b>341.435</b>	<b>336.046</b>	<b>1,6</b>
Educación Infantil	84.851	81.273	4,4
Educación Especial (Infantil)	62	69	-10,1
Educación Primaria	103.859	100.497	3,3
Educación Especial (Primaria)	342	328	4,3
Educación Secundaria Obligatoria	68.898	69.479	-0,8
Educación Especial (E.S.O.)	184	201	-8,5
Bachillerato	30.043	30.719	-2,2
Formación Profesional Grado Medio	10.523	11.023	-4,5
Formación Profesional Grado Superior	15.416	16.345	-5,7
Aprendizaje de Tareas	395	375	5,3
Educación para Adultos	26.862	25.737	4,4
<b>Estudios universitarios</b>	<b>66.077</b>	<b>68.924</b>	<b>-4,1</b>
Estudios Universitarios de ciclo corto	26.632	27.188	-2,0
Estudios Universitarios de ciclo largo	33.573	35.459	-5,3
Estudios Universitarios de segundo ciclo	3.486	3.675	-5,1
Estudios Universitarios de tercer ciclo	2.386	2.602	-8,3
<b>Enseñanzas de Régimen Especial</b>	<b>31.233</b>	<b>32.930</b>	<b>-5,2</b>
Artes Plásticas y Diseño	689	758	-9,1
Idiomas	27.129	28.823	-5,9
Música	3.184	3.115	2,2
Danza	68	67	1,5
Deportivas	110	167	-34,1
Estudios Superiores de Diseño	53	0	-

Fuente: Eustat

En lo que se refiere a Estudios Universitarios, el alumnado continúa la tónica de descenso (4% menos que el año anterior) contando con 66.077 estudiantes, de los cuales el 51% cursó carreras de dos ciclos conducentes a una licenciatura, ingeniería o arquitectura, otro 40% optó por programas de diplomatura o ingeniería técnica, es decir, de primer ciclo, el 5% prefirió una carrera de segundo ciclo y el 4% restante cursó estudios de doctorado (tercer ciclo).

Por último, las Enseñanzas de Régimen Especial, durante el curso 2006/07, contaron con una matrícula oficial de 31.233 estudiantes, divididos la mayoría entre Idiomas (27.129) y Música (3.184).

**Gráfico 5. Evolución de la cifra de alumnos por nivel de enseñanza**


Fuente: Eustat

A nivel general, éste fue el cuarto año que las matriculaciones subieron en los centros educativos de la C.A. de Euskadi. En el curso escolar 2006/07 hubo 845 escolares más, cifra que representa un 0,2 % de incremento con respecto al curso anterior.

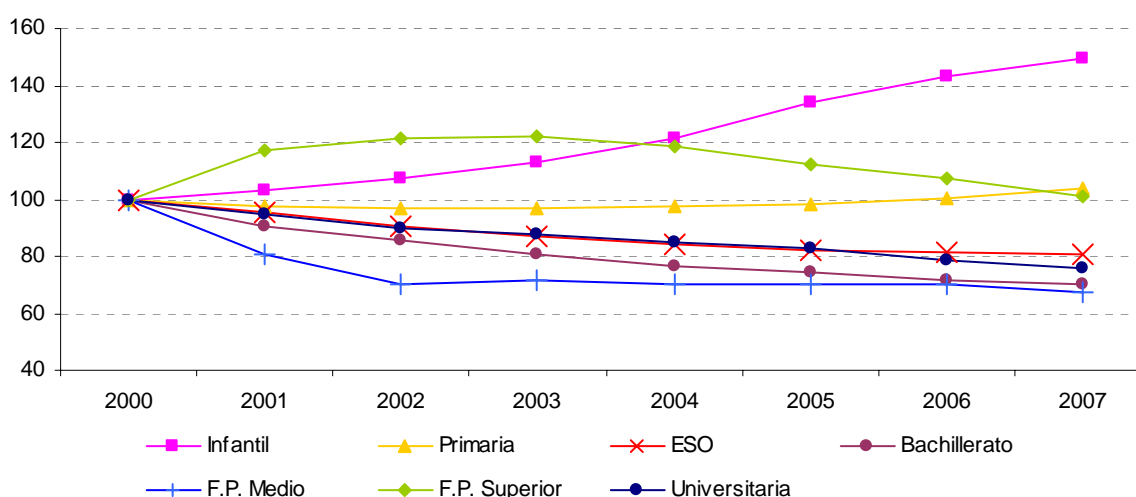
Dentro de las Enseñanzas no Universitarias la tendencia ha sido la misma que en el total, es decir, ha sido en estos cuatro últimos años donde se ha producido un incremento del número de escolares. Así, en este año escolar se experimentó un ascenso de 5.389 alumnos y alumnas (2%), aumento que, sin embargo, no es representativo en los distintos niveles que comprende. Los niveles donde hubo mayor número de matrículas con respecto al curso anterior fueron en Infantil y en Educación para Adultos con un 4% cada uno. Seguidos Primaria con 3.362 escolares más, lo que representó un 3% de incremento, y por último, Educación Especial con 10 alumnos más con respecto al curso anterior (1%). Por el contrario, en los demás niveles, es decir, ESO (-1%), Bachillerato (-2%), F.P. de Grado Medio (-4,5%) y por F.P. de Grado Superior (-6%) y Universidad (-4%) hubo un decremento en la cifra de alumnos.

En lo que se refiere a las Enseñanzas de Régimen Especial, cabe resaltar que respecto al curso anterior se experimentó un decremento del 5%, con 1.697 alumnos menos.

En los últimos ocho años el desarrollo de los diferentes niveles no universitarios ha tenido comportamientos totalmente diferentes, como se refleja en el gráfico 6. En Educación Infantil durante este periodo ha habido un crecimiento acelerado de hasta un 50% con respecto al curso 2000. En Primaria se ha incrementado un 4% y se presupone que en los años posteriores este incremento se irá repitiendo, debido a que el alumnado de Infantil irá pasando a este nivel. En F.P. de Grado Medio, aunque se mantuvo el porcentaje durante los últimos cuatro años, ha vuelto a descender. También, en Educación Secundaria Obligatoria y en Bachillerato cada año desciende el número de alumnos. Por último, en F.P. de Grado Superior desciende hasta quedar con el mismo número de matriculados que hace ocho años, aunque en los tres primeros años hubo una subida, con respecto al curso 2000.

En el ámbito universitario la tendencia ha sido descendente, con una pérdida de hasta un 25% del número de estudiantes.

**Gráfico 6. Evolución del alumnado por nivel de enseñanza Número Índice con base 2000**



Fuente: Eustat

Por otro lado, si atendemos a la titularidad, el porcentaje de matrículas contabilizadas en centros públicos y privados, en el curso académico 2006/07, tuvo un comportamiento diferente al tener en cuenta el tipo de enseñanza analizado.

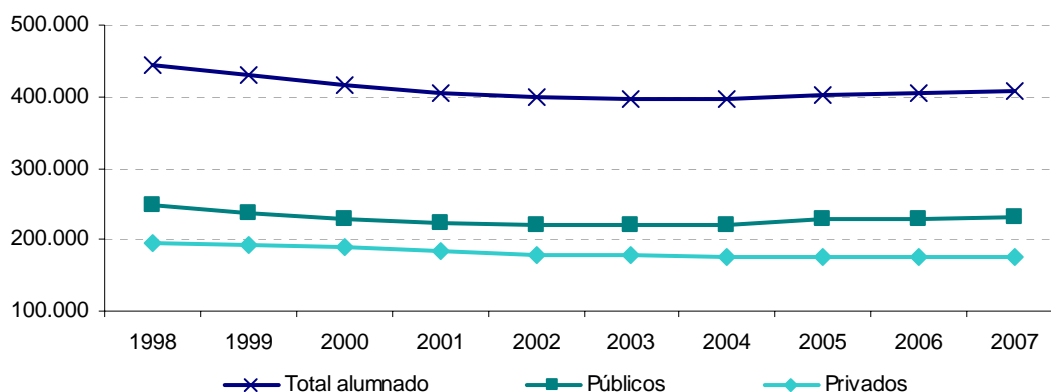
Así, en las Enseñanzas no Universitarias hubo un equilibrio entre las entidades públicas y privadas, salvo en los niveles de EPA, FP de Grado Medio y ESO. Mientras que el porcentaje de los dos primeros niveles se inclinaron hacia una mayor proporción de alumnos y alumnas en centros públicos, con resultados de un 98% y un 58%, respectivamente, en la ESO el porcentaje fue mayor en centros privados con un 57%.

Dentro de las Enseñanzas Universitarias, ocho jóvenes de cada diez decidieron realizar sus estudios en universidades públicas.

Por último, en las Enseñanzas de Régimen Especial, salvo en Música, con un porcentaje de matrícula en centros públicos de un 52%, y Artes Plásticas y Diseño, con un porcentaje de un 37%, en el resto de las formaciones, prácticamente el 100% realizaron sus estudios en centros públicos.

A lo largo de la serie desde el curso académico 1997/98, se observa que la distribución entre centros públicos y privados se mantiene a lo largo de los años, es decir, cuando descienden los alumnos en los centros de titularidad pública, también hay un decremento en los privados y viceversa. Por otro lado, la proporción que tiene cada titularidad, a lo largo de estos diez años, es muy parecida. Al realizar la media, se obtiene que de cada 100 escolares 56 se matriculan en centros públicos frente al 44% que decide realizar sus estudios en entes privados. Además, estos porcentajes tienden a igualarse más cuando se excluyen las cifras de universitarios, teniendo un peso similar tanto los centros públicos (50,7%) como los privados (49,3%). La diferencia se acentúa al analizar los datos dentro del ámbito universitario, inclinándose la balanza hacia los centros de titularidad pública (77%) con respecto a los privados (23%). En cuanto a las Enseñanzas Especializadas el número de alumnos y alumnas que se matriculan en entes públicos es de un 93%.

**Gráfico 7. Evolución del alumnado de Régimen General según la titularidad del centro.**



Fuente: Eustat

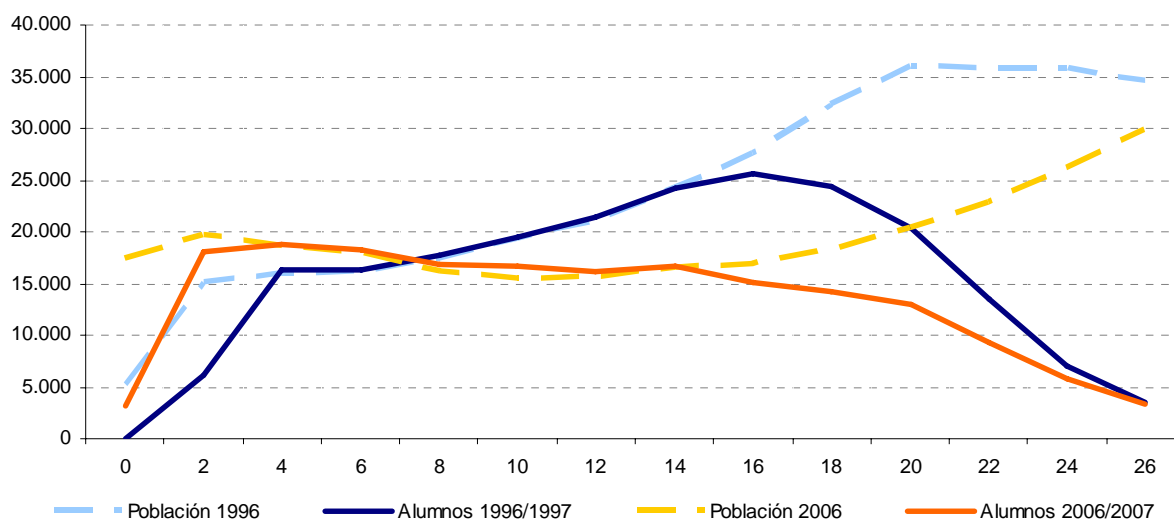
En el gráfico 8 se compara la distribución del alumnado por edades en el curso 2006/07 con el curso 1996/97. Así mismo, se incluyen los datos de población, también por edades, de esos dos periodos. Se puede concluir que la disminución del alumnado en estos once años, con un saldo negativo de 52.307 estudiantes, ha sido debida a un descenso de la población. La línea que representa la población del 2006 en edades donde la educación es obligatoria se solapa con el número de estudiantes que están escolarizados, por ello aunque hay un descenso en el conjunto de matrículas,

se puede decir que el 100% de los escolares de 6 a 15 años reciben una formación académica. Así también, como ocurría hace once años, los niños y niñas cuyas edades están comprendidas entre 3 y 5 años, aunque la educación no es obligatoria, están totalmente escolarizados.

Por otro lado, se advierte una escolarización más temprana debido al aumento del número de escolares de 0-3 años, es decir, en el primer ciclo de Educación Infantil. Las causas pueden resumirse en dos fenómenos: un aumento de la natalidad y una mayor demanda en este nivel educativo. Si se compara con los datos de hace once años se observa que los escolares de este nivel estaban prácticamente sin escolarizar; de hecho, en las edades de 0 y 1 año llegaban a un 1,5% del total de la población, y en 2 años, 4 de cada 10 escolares iban a centros educativos. En la actualidad ha habido un incremento notable en las tasas de escolarización en estas edades con un 18,2%, 35,1% y 91,7%, respectivamente.

Un aspecto positivo es que existe una mayor proporción de estudiantes en el rango de edad de 18 a 26 años que hace once años, sobre todo en las edades de 20 y 21 años, con una diferencia positiva de 7 puntos. Por otro lado, la tasa de escolaridad en las edades de 16 y 17 años ha bajado con respecto al curso 1995/96 con una diferencia de 3 puntos.

**Gráfico 8. Distribución del alumnado de Enseñanzas de Régimen General por edad  
Comparación 1996/97 - 2006/07**



Fuente: Eustat

### Alumnado extranjero

Hay que hacer mención al crecimiento en el número de alumnos de origen extranjero que se viene produciendo en las aulas de los centros de enseñanza de la C.A. de Euskadi como consecuencia del creciente fenómeno de la inmigración. Así, en 2006/07, fueron de origen extranjero 5 de cada 100 alumnos (uno más que en el curso anterior), que estudiaron en uno de los niveles de la Enseñanza de Régimen General. Los índices más altos se asignan a la Educación Obligatoria (Primaria-ESO) y Educación Especial, con un 6%. En los niveles no obligatorios el porcentaje es menor, sobre todo en Bachillerato, donde descienden a una tasa de un 2,4%.

En cuanto a la nacionalidad del alumnado extranjero, la mayoría fueron originarios de América (60%); de Europa provinieron el 19%, seguido de África con un 17% y, por último, 4 de cada 100 estudiantes extranjeros fueron asiáticos.

Si se compara el porcentaje con el resto de las comunidades, se observa que la C. A. de Euskadi (5,1%) estuvo, en este curso académico, entre las seis comunidades con la tasa más baja, entre las que figuran Ceuta (1,6%), Extremadura (2,6%), Galicia (3,1%), Asturias (3,9%) y Andalucía (5,1%).

**Tabla 3. Alumnado extranjero matriculado por niveles y Comunidades Autónomas (%). 2006/07**

	TOTAL	Infantil	Primaria	Educ. Especial	E.S.O.	Bachillerato	F.P.
<b>ESTADO</b>	<b>8,6</b>	<b>6,7</b>	<b>10,3</b>	<b>7,6</b>	<b>9,2</b>	<b>4,0</b>	<b>5,2</b>
Andalucía	5,1	4,1	6,0	4,5	5,4	2,3	2,6
Aragón	10,5	9,0	12,6	10,2	10,5	4,0	6,1
Asturias (Principado de)	3,9	2,6	4,5	2,8	4,6	1,9	1,8
Baleares (Illes)	14,2	10,7	16,2	14,7	14,6	7,3	7,8
Canarias	9,1	5,5	9,6	5,3	9,7	6,2	5,2
Cantabria	5,8	3,6	6,9	4,2	6,9	2,8	4,3
Castilla-León	6,4	6,0	7,4	5,1	6,2	2,1	3,0
Castilla-La Mancha	7,5	6,9	9,3	5,3	7,0	2,6	3,8
Cataluña	11,3	8,4	13,8	12,7	13,5	6,0	8,3
Comunidad Valenciana	11,2	7,5	13,8	-	13,0	6,1	7,2
Extremadura	2,6	2,8	3,3	1,8	2,3	1,0	1,2
Galicia	3,1	1,9	3,7	2,3	3,1	1,3	1,7
Madrid (Comunidad de)	12,8	9,2	15,4	12,2	14,0	5,9	9,1
Murcia (Región de )	11,4	9,3	14,0	9,6	11,7	4,3	5,7
Navarra (Comunidad Foral de)	10,1	6,6	12,4	10,1	10,6	3,7	6,5
<b>C.A. de Euskadi (*)</b>	<b>5,1</b>	<b>3,4</b>	<b>5,9</b>	<b>5,9</b>	<b>5,6</b>	<b>2,4</b>	<b>3,6</b>
Rioja (La)	13,2	12,7	16,0	13,5	13,1	4,1	6,5
Ceuta	1,6	0,9	1,4	-	1,0	1,0	4,2
Melilla	5,9	4,8	6,6	-	4,5	3,3	2,4

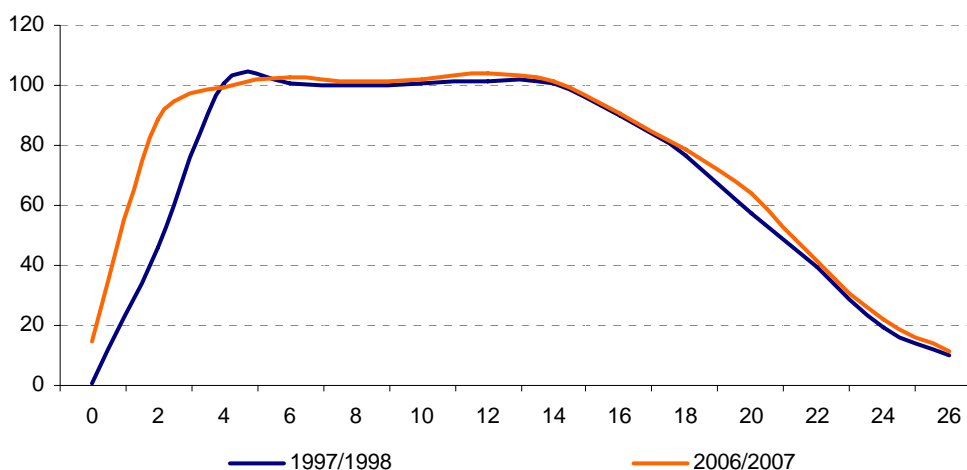
Fuente: Eustat (\*)

Fuente: Ministerio de Educación y Ciencia (2006/07)

## Ratios

La tasa de escolaridad para la C.A. de Euskadi alcanzó en 2006/07 el 19%, tasa que se mantiene desde al año 2001. Esto implica que en los últimos diez años el porcentaje de población escolarizada sobre el total de población de la C.A. de Euskadi ha caído 2 puntos, partiendo del 21% en 1998.

**Gráfico 9. Tasas de escolaridad por edad. Comparación 1997/98 - 2006/07**



Fuente: Eustat

Por grupos de edad, se observa en estos años un aumento de las tasas de escolaridad, sobre todo en el primer ciclo de Educación Infantil. Hay que destacar el ascenso vertiginoso en las edades de 0 y 1 años que se han multiplicado hasta por 15 con respecto a hace diez años, llegando a tasas de un 14,8% y un 32,8%, respectivamente. La escolarización a los 2 años, también, ha seguido el mismo camino aunque de manera más suave, duplicando el número de niños escolarizados (88,4%).

Entre los 3 y 18 años las tasas se mantienen muy similares a las de hace diez años, si bien debe tenerse en cuenta que hablamos de un grupo de edad en el que las tasas ya alcanzaban el 100% hace una década y ahora se mueven, con pequeñas variaciones, en los mismos porcentajes.

Cabe destacar que a partir de los 19 años ha habido un aumento en el porcentaje de jóvenes escolarizados, sobre todo en las edades de 20 y 21 años, aunque las diferencias son pequeñas.

Por otro lado, al realizar una comparación con los países de la OCDE se puede observar que la C.A. de Euskadi tiene tasas de escolarización muy altas en el tramo de edades que corresponden al nivel de Educación Infantil. De hecho, encabeza la lista en el tramo de edad de menores de 3 años, con una tasa de un 44,7%, y es la tercera en el tramo de edad de 3-5 años, con un 99,4%. Por ello, se puede concluir, que en este tramo de edad, en la C.A. de Euskadi los niños y niñas están escolarizados en su totalidad, aunque no sea una educación obligatoria.

En el tramo de 6-15 años, prácticamente todos los países están a la par, puesto que es en estas edades donde en la mayoría de los mismos está establecida una educación obligatoria; aunque el comienzo del tramo puede fluctuar entre los seis o siete años, pero en general, tienen una tasa de escolaridad de casi un 100%.

Tabla 4. Tasas de escolaridad por grupos de edad. Comparación con países de la OCDE. 2006

	Menores 3 años	3-5 años	6-15 años	16-17 años	18-22 años	23-29 años
<b>C.A. de Euskadi 2006</b>	<b>44,7</b>	<b>99,4</b>	<b>101,8</b>	<b>87,9</b>	<b>60,5</b>	<b>13,3</b>
<b>Países de la OCDE</b>						
Alemania	6,4	89,4	99,3	94,5	63,0	18,3
Australia	n	59,8	99,9	90,2	58,2	24,7
Austria	1,6	74,8	98,4	93,4	43,2	15,7
Bélgica	16,8	99,8	99,6	102,5	66,8	19,0
Corea	n	33,9	98,6	94,4	64,6	16,0
Dinamarca	n	90,7	98,4	87,4	58,7	33,1
España	16,6	97,7	100,9	88,0	50,7	15,0
Estados Unidos	n	58,3	99,5	89,8	49,1	14,4
Finlandia	n	48,2	99,0	96,1	62,4	37,4
Francia	8,1	100,2	100,7	94,3	54,1	10,8
Grecia	n	47,1	98,7	94,2	75,8	19,5
Hungría	n	86,9	100,4	94,1	59,4	16,3
Irlanda	n	48,6	101,4	92,8	55,7	11,5
Islandia	n	95,0	99,0	89,0	59,9	31,0
Italia	4,2	99,4	99,9	85,9	51,2	13,4
Luxemburgo	0,5	85,5	95,4	80,7	36,4	4,4
México	4,3	70,1	97,2	50,1	27,2	7,0
Noruega	n	90,6	99,4	93,3	57,5	22,8
Nueva Zelanda	n	94,5	100,5	82,6	48,3	22,1
Países Bajos	a	58,0	99,6	94,9	62,5	16,2
Polonia	1,2	41,0	98,5	96,5	69,4	18,0
Portugal	a	78,7	103,5	77,6	47,0	14,3
Reino Unido	3,1	90,5	100,6	79,5	36,2	11,6
República Checa	3,6	82,0	100,0	98,0	54,5	13,0
República Eslovaca	5,3	73,0	98,0	92,7	48,8	10,1
Suecia	n	85,5	99,7	98,5	56,4	31,7
Suiza	1,8	48,2	100,5	90,2	48,3	17,0
Turquía	n	16,3	85,5	49,5	25,4	7,0

Fuente: Eustat. Estadística de la Enseñanza. OCDE.

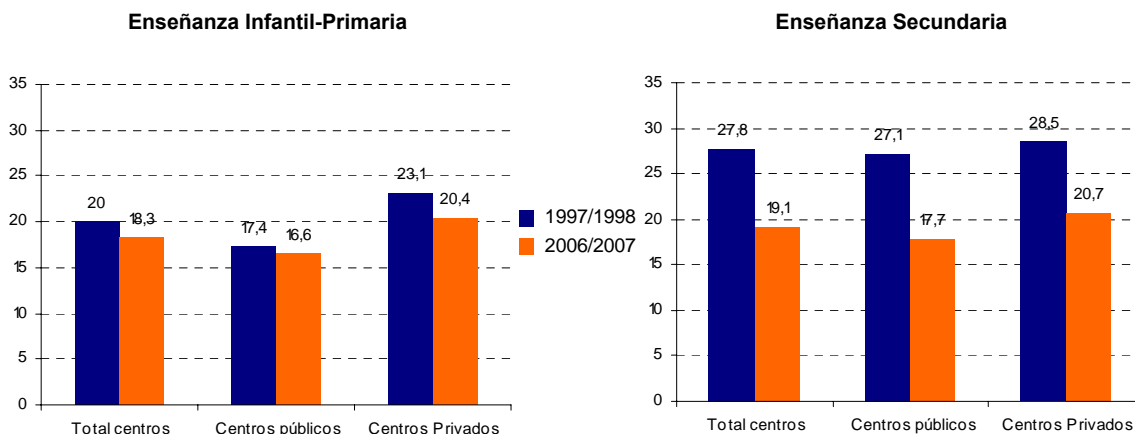
Por otro lado, mientras que en el tramo de edad de 18-22 años la C.A. de Euskadi se sitúa en octavo lugar con una tasa de un 60,5%, en los dos restantes está en la posición veintiuno, por debajo de España y con diferencias bastante significativas con respecto a los países que encabezan el ranking.

Así pues, entre los países que tienen una tasa de escolarización alta en el tramo de edad de 16 a 17 años se encuentran: Bélgica (102,5%), Suecia (98,5%), República Checa (98%), Polonia (96,5%) y Finlandia (96,1%). España tiene una tasa de escolaridad de un 88%, parecida a la del País Vasco (87,9%). En el tramo de edad de 23 a 29 años las tasas más altas se pueden encontrar en Finlandia (37,4%), Dinamarca (33,1%), Suecia (31,7%), Islandia (31%) y Australia (24,7%). En España el 15% de los jóvenes están matriculados en algún estudio y en la C.A. de Euskadi el 13,3%.

En cuanto al ratio número de alumnos por grupo, se ha producido un descenso, especialmente significativo en la Enseñanza Secundaria, en relación a los valores observados de hace diez años, pasando de 20 a 18 alumnos y alumnas por grupo en Educación Infantil-Primaria y de 28 a 19 en Secundaria, incluyendo ESO, Bachillerato y los dos grados de Formación Profesional.

Al observar los datos según la titularidad del centro, el ratio presentó en 2006/07 valores netamente inferiores en los centros públicos de la C.A. de Euskadi con relación a los privados, de forma que en los centros públicos tuvieron en Educación Infantil-Primaria una media de 17 estudiantes por grupo, frente a los 20 de los centros privados, y en Educación Secundaria 18 frente a 21.

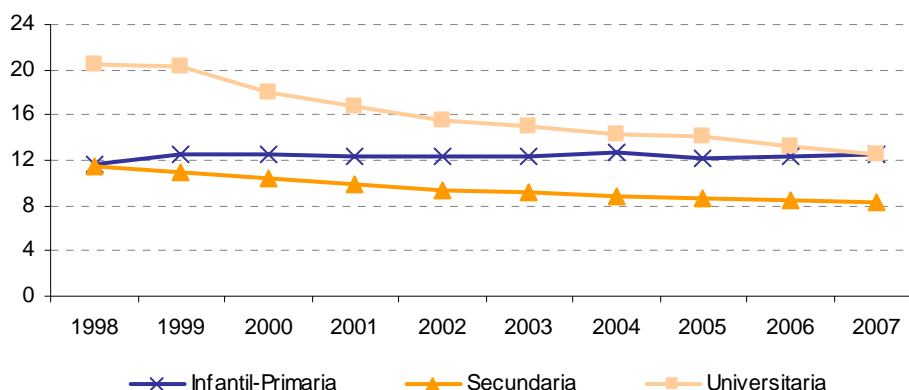
**Gráfico 10. Ratio estudiante/grupo por titularidad del centro. Enseñanzas no Universitarias. Comparación 1997/98– 2006/07**



Fuente: Eustat

Un comportamiento análogo ha experimentado el ratio alumnos por profesor en el bloque de Enseñanza Secundaria y el de la Universitaria, en los que más ha disminuido durante los últimos diez años, perdiendo 3 estudiantes en el primero y 8 en el segundo. Así, en el año escolar 1997/98 había, respectivamente, 12 y 20 estudiantes por profesor, y en este curso académico que estamos analizando han pasado a 8 escolares en Secundaria, y a 13 en la Universitaria. En Educación Infantil-Primaria se experimentó un ligero ascenso con un estudiante más. Así se ha pasado de 12 escolares por profesor a 13.

**Gráfico 11. Ratio estudiantes/profesor según niveles. Todas las enseñanzas.**



Fuente: Eustat

Atendiendo a la titularidad del centro, el ratio mostró en 2006/07 valores inferiores para los centros públicos en todos los niveles de enseñanza, salvo en el ámbito universitario. En Educación Infantil-Primaria el ratio tomó un valor 11 en los centros públicos frente a los 16 estudiantes por profesor de



los centros privados; en Educación Secundaria, que incluye ESO, Bachillerato y F.P., fue de 7 en los públicos frente a 10 en los privados. Finalmente, en los Estudios Universitarios no hubo ninguna diferencia entre los centros de titularidad pública y privada, con un ratio de 12 estudiantes por profesor, un punto menos que en el curso anterior.

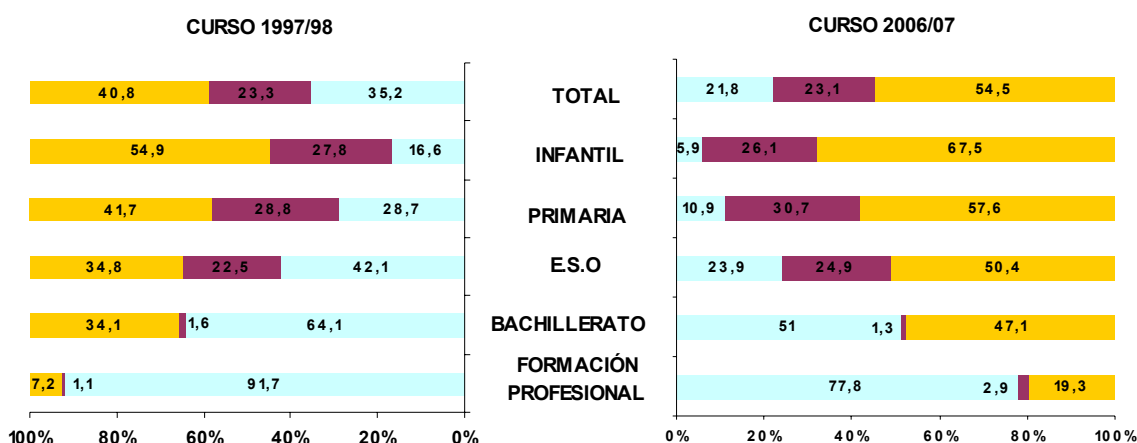
### Modelo lingüístico

La distribución del alumnado de los niveles de Enseñanza de Régimen General no Universitaria según el modelo de enseñanza bilingüe fue en 2006/07 el siguiente: un 22% de los escolares optaron por el modelo A con euskera como asignatura, el 23% eligieron el modelo B y el 54% cursaron íntegramente en euskera, a través del modelo D. Existe un 1% de estudiantes que no se pueden incluir en ningún modelo lingüístico establecido, pero que en los datos publicados por Eustat se incorporan bajo la denominación de Modelo X; son escolares que no estudian euskera, ni como asignatura. Normalmente suelen ser centros cuyos programas escolares están supeditados a proyectos educativos regulados por otros países.

Por niveles de enseñanza, fue en Educación Infantil donde se contó con un mayor porcentaje de estudiantes que eligieron el modelo D alcanzando un 67% del total; el modelo B fue elegido por un 26% y solamente un 6% siguió en el modelo A. En el conjunto de la educación obligatoria, el modelo D fue también mayoritario con el 58% en Educación Primaria y el 50% en ESO. Respecto a los otros modelos, mientras que en Primaria el modelo B representa un 31% del total frente al modelo A con un 11%, en Educación Secundaria Obligatoria el porcentaje de alumnos matriculados fue similar.

Antes de continuar con el análisis, hay que señalar que en las Enseñanzas Post-Obligatorias no existe legalmente el modelo bilingüe (Modelo B); sin embargo hay grupos de alumnos que reciben la enseñanza de algunas asignaturas en euskera, pudiéndose asimilar esta modalidad, conocida como Modelo A reforzado, al modelo bilingüe B. Así, se ha hecho a efectos estadísticos y de cara a homogeneizar lo más posible la información de los modelos de enseñanza bilingüe. Así, tanto en Bachillerato como en F.P. el modelo A pasa a ser el que tiene más estudiantes con un 51% y un 78%, respectivamente. El modelo D fue elegido en estos niveles por un 47% del alumnado de Bachillerato y por un 19% de los que cursaron Formación Profesional.

**Gráfico 12. Distribución del alumnado por modelo lingüístico y niveles (%).**



Fuente: Eustat

Comparando la distribución del alumno durante estos diez años, cursos 1997/98 y 2006/07, por modelo lingüístico y nivel, se observa, la pérdida de escolares cuya formación académica se realizaba en castellano a favor de un modelo donde todas las materias escolares se imparten en euskera. Esta variación se ha producido en todos los niveles, pero ha sido en la Enseñanza Obligatoria (Primaria y ESO) donde el descenso se ha producido de forma más intensa, con un 18% menos de estudiantes. Dentro de la opción de una enseñanza bilingüe (Modelo B) las variaciones han sido inapreciables y sus porcentajes se mantienen en niveles similares a los de hace diez años, salvo en Primaria, en ESO y en Formación Profesional con un ascenso de un 2%, aunque hay que recordar que en este último nivel no existe legalmente el modelo B sino que es un modelo A reforzado.

En líneas generales y resumiendo, la implantación del euskera en las Enseñanzas Generales no Universitarias continúa en proceso de expansión. Prácticamente en todos los niveles educativos, más del 50% de los estudiantes realizan sus estudios en euskera; la única excepción es la formación profesional, donde 2 de cada 10 eligen el modelo D, aunque hay que subrayar que en los siete últimos años ha ido incrementando las matriculaciones hacia este modelo.

### *Elección de estudios*

En el curso 2006/07 hubo 40.566 estudiantes que continuaron una formación Secundaria Post-Obligatoria; de los cuales, el 74% optaron por hacer Bachillerato y un 26% se inclinaron por Formación Profesional. Aunque son porcentajes que se mantienen de forma estable a lo largo de estos últimos siete años, se observa un incremento en la elección de Formación Profesional de 4 puntos con respecto al curso 2001. Por sexo, mientras que en bachiller estudiaron la misma proporción de chicas que de chicos, en Formación Profesional por cada cuatro chicas estudiaron seis chicos.

Dado que la edad teórica para la finalización de los estudios obligatorios son los 16 años, la tasa de escolaridad nos indica que el 65% de la población estudiantil del País Vasco en el curso 2006/07 continuaron sus estudios, bien en Bachillerato, bien en Formación Profesional. El 26% continuaron en la ESO, repitiendo. En general, el 90% estuvieron escolarizados en este curso.

Si analizamos las tasas netas de escolarización entre 16 y 17 años, el 71% de esta población de la C. A. de Euskadi se encontraba realizando Estudios Secundarios Post-Obligatorios; de ellos, un 66% eligieron la opción de Bachillerato y un 5% optaron por Formación Profesional. Por sexo, se observa que la tasa de chicas es mayor, puesto que el 77% estaba realizando una formación secundaria frente a un 65% de los chicos.

Dentro de la línea de Bachillerato, las modalidades más demandadas fueron las de Ciencias de la Naturaleza y de la Salud con un 42%, y la de Humanidades y Ciencias Sociales con un 39%; el 17% optó por el Bachillerato Tecnológico y únicamente el 3% por el de Artes.

En lo que a ciclos de F. P. de Grado Medio se refiere, las familias profesionales más demandadas en 2006/07 fueron: Fabricación Mecánica (16%), Sanidad (13%), Electricidad y Electrónica (11%), Administración (9%) y Mantenimiento de Vehículos Autopropulsados (9%).

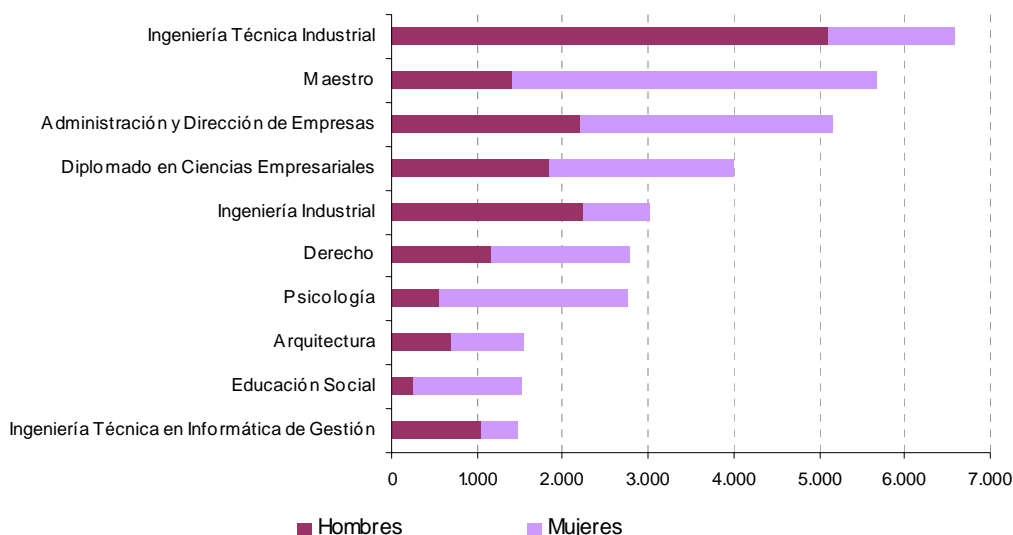
Respecto a la elección de los Estudios Superiores, en el curso 2006/07 se observa que hay una mayor preferencia por la elección de los Estudios Universitarios, 66.077 estudiantes (81%) frente a 15.416 del alumnado (19%) que eligen una Formación Profesional de Grado Superior. En la última década, la proporción de universitarios disminuye 12 puntos a favor de la Formación Profesional. La presencia de las mujeres en los niveles formativos es inferior a la de los hombres (43%), mientras que en la universidad superan a los hombres (54%).

Si se analizan las tasas brutas de escolaridad en el intervalo de edad entre 18 y 24 años, desde el año académico 1997/98 hasta el presente curso se advierte una tendencia ascendente, tanto en los Estudios Universitarios, donde se ha pasado de un 38% a un 43%, como en los ciclos formativos de Grado Superior, cuyas tasas han variado del 3% al 10% en el curso analizado.

Dentro de la F.P. de Grado Superior las familias profesionales más demandadas fueron: Electricidad y Electrónica (13%), Administración (13%), Fabricación Mecánica (11%), Informática (9%) y Servicios Socio-Culturales y a la Comunidad (9%).

En cuanto a la preferencia de las titulaciones en el nivel universitario fueron: Ingeniería Técnica Industrial (6.567), Maestro (5.671), Admón. y Dirección de Empresas (5.161), Diplomado en CC. Empresariales (4.011), Ingeniería Industrial (3.024), Derecho (2.797), Psicología (2.754), Arquitectura (1.541), Educación Social (1.517) e Ingeniería Técnica en Informática de Gestión (1.466).

**Gráfico 13. Las 10 titulaciones universitarias más demandadas. 2006/07**



Fuente: Eustat

En cuanto al tipo de estudios, 27.801 estudiantes se inclinaron por matricularse en carreras de Licenciatura, lo que supuso un 44% del total. A continuación se situaron las Diplomaturas con 14.833 estudiantes (22%), Arquitectura Técnica e Ingenierías Técnicas con 11.799 (19%) y, por último, Arquitectura e Ingenierías con 9.258 (15%). La presencia de mujeres fue mayoritaria en los estudios de Licenciatura (64%) y Diplomatura (71%), en tanto que en los estudios de Arquitectura e Ingeniería y Arquitectura e Ingeniería Técnica la presencia de varones fue de un 66% y un 74%, respectivamente.

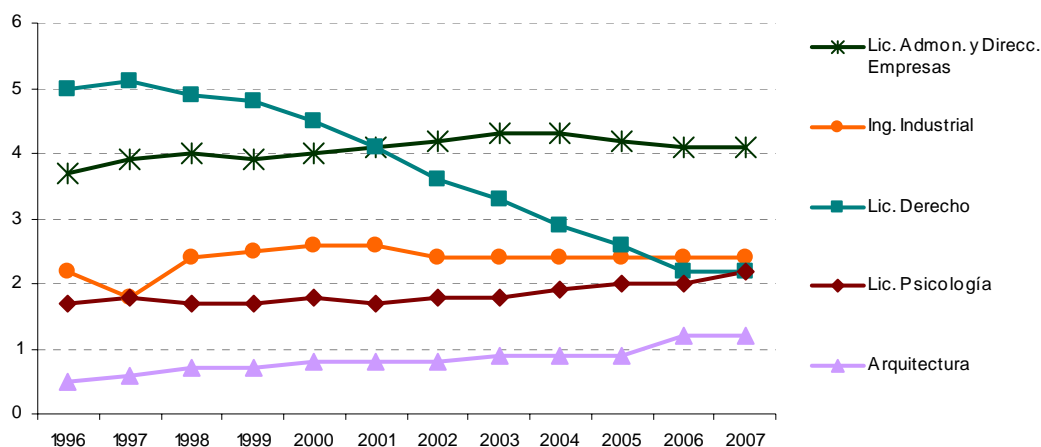
Respecto a la rama en la que se agrupan los estudios oficiales 30.737 estudiantes desarrollaron, en el curso académico 2006/07, estudios en el campo Social y Jurídico, lo que representó un 46% del total de matriculaciones. En segundo lugar, 21.587 alumnos y alumnas (33%) optaron por la realización de Estudios Técnicos, y en el campo de Humanidades se matricularon 6.234 (9%) universitarios; por último, los estudiantes que optaron por una formación sanitaria y experimental fueron 3.827 y 3.690, respectivamente, representando en cada rama un 6% del total del alumnado.

Al observar la evolución de las cinco carreras de dos ciclos más solicitadas, en este curso académico, se advierte un descenso del número de matrículas en todas ellas, salvo Arquitectura, donde se ha doblado el número de hace doce años. Así, aunque son las más solicitadas, en Derecho se ha perdido un 74% del alumnado, con respecto al curso 1995/96, en Admón. y Dirección de Empresas un 36%, en Ingeniería Industrial un 35%, y, por último, en Psicología un 24%.

Este efecto tiene dos explicaciones claras: por un lado, hubo una disminución de la población en el intervalo de edad en el que teóricamente se están cursando dichas titulaciones, es decir, de 18 a 23 años, en concreto hubo un 41% menos de jóvenes y, por otro lado, esta minoración puede ser debida a la elección de otros estudios. Para que el efecto de la población no intervenga en la medición de la evolución de las titulaciones se ha calculado la tasa bruta en el intervalo de 18 a 23 años en todas las carreras y a lo largo de estos doce años. El resultado es el que se expresa en el gráfico número 14.

Se observa que a lo largo de estos doce años las carreras más demandadas se mantienen sin grandes oscilaciones. La única excepción es la licenciatura de Derecho que descendió de un 5% a un 2,2%.

**Gráfico 14. Tasas brutas de población de 18 a 23 años por estudios de segundo ciclo más demandados Curso académico 2006/07.**

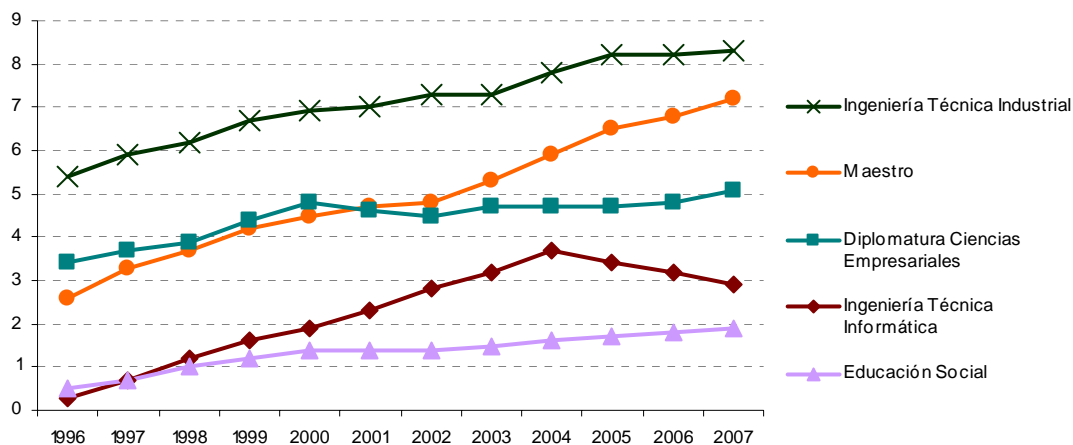


Fuente: Eustat

En el gráfico número 15 figura la evolución de las cinco carreras más solicitadas de Primer Ciclo a lo largo de estos últimos doce años. Para ello se ha calculado la tasa bruta de escolarización de 18 a 21 años, de la misma forma que en el gráfico anterior.

Al comparar con el curso escolar base, 1995/96, se observa que todos los estudios han incrementado sus tasas. Encabeza el ranking Ingeniería Técnica Industrial con una tasa de un 8,3 para el curso 2006/07; posteriormente, le sigue Magisterio (7,2), Diplomatura en C.C. Empresariales (5,1), Ingeniería Técnica Informática (2,9) y, por último, Educación Social (1,9). De todas formas, aunque es en Ingeniería Técnica Industrial donde se produce la tasa más alta, cabe decir, que la carrera que más favorablemente ha evolucionado durante estos doce años ha sido Magisterio, que pasó de tener una tasa de un 2,2 a un 4,6.

**Gráfico 15. Tasas brutas de población de 18 a 21 años por estudios de primer ciclo más demandados. 2006/07.**



Fuente: Eustat

En cuanto a la distribución del alumnado por sexo, cabe destacar que, al igual que lo sucedido durante los últimos doce años, el porcentaje de mujeres (54%) que cursaron Estudios Universitarios en el curso 2006/07 supera al de los hombres (46%). Las titulaciones más demandadas por las mujeres fueron: Magisterio, Administración y Dirección de Empresas, Psicología, Diplomatura en C.C. Empresariales, Derecho, Ingeniería Técnica Industrial, Educación Social y Enfermería.

En más de la mitad de las titulaciones del curso 2006/07 el porcentaje de mujeres sobrepasó el 50%. También se puede decir que hay carreras que fueron exclusivas de mujeres. Así, las más significativas fueron: Enfermería (88%), Nutrición Humana y Dietética (87%), Traducción e Interpretación (86%), Pedagogía (84%), Trabajo Social (84%), Psicopedagogía (83%), C.C. y Tecnología de los Alimentos (83%), Educación Social (82%) y Farmacia (82%). Frente a éstas, las carreras donde el porcentaje de mujeres fue menor fueron: Máquinas Navales (3%), Marina Civil (15%), Ingeniería Técnica en Informática de Sistemas (17%), Ingeniería en Automática y Electrónica Industrial (17%), Náutica y Transporte Marítimo (22%), Ingeniería Técnico Industrial (22%), Ingeniería en Electrónica (22%) y Estudios eclesiásticos (24%).

### Resultados escolares

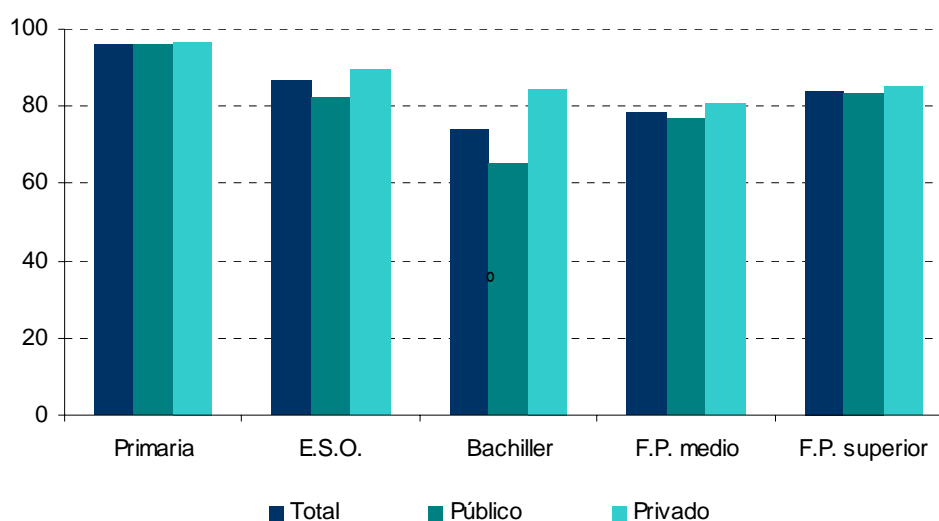
En el curso 2005/06, en Educación Primaria, promocionaron en el último ciclo de Primaria un total de 15.777 estudiantes, es decir, el 96%. Este porcentaje se elevó al 97% entre las niñas y bajó a un 96% entre los niños.

En la enseñanza media, obtuvieron el título de Graduado en Educación Secundaria (ESO) un total de 14.000 escolares, lo que supuso un 87% sobre el total del alumnado que cursó 4º curso de ESO. Este porcentaje se elevó a un 89% en las chicas y se situó en el 84% para los chicos. En Bachillerato el porcentaje de aprobados ascendió al 74% con 11.679, siendo un 77% de mujeres y un 70% de hombres. Por último, en Formación Profesional de Grado Medio, finalizaron ciclo un total de 3.789 escolares (78%), siendo un 88% mujeres y el 72% hombres, y en el Grado Superior se computaron 6.413 escolares que finalizaron el ciclo superior, es decir, un 84% (87% de mujeres y 82% de hombres).

Con respecto a la titularidad, existieron diferencias considerables, en algunos niveles, entre los centros públicos y privados a la hora de aprobar. Si, por ejemplo, en el último ciclo de Primaria o en

F.P. de Grado Superior el porcentaje de promocionados fue parecido entre los centros con diferente titularidad, cuando se analizan los otros niveles la desigualdad se acrecienta, llegando a una diferencia de 20 puntos en el último curso de Bachillerato, dado que, el porcentaje de aprobados, en los centros públicos fue de un 65% y en los centros privados llegó a un 86%. Lo mismo ocurre en cuarto de la ESO, en menor medida, con una proporción de aprobados de un 83% en entidades públicas y de un 90% en las privadas. La diferencia, en F.P. de Grado Medio., se atenuó inclinándose la balanza hacia un 77% de aprobados en la red pública, frente al 80% de la red privada.

**Gráfico 16. Porcentaje de promocionados en el último curso de cada nivel por titularidad. Curso 2006/07**



Fuente: Eustat

La nota media de Bachiller acreditada por el alumnado de la C.A. de Euskadi fue de 7. En relación a las distintas modalidades de Bachillerato existentes, las notas medias acreditadas más altas corresponden a los bachilleres de Salud con 7,2, y Técnicos con 7,1. La nota media del resto de las modalidades fue un 6, 7 en Humanidades, en Ciencias Sociales un 6,7 y en Artes un 6,4.

La prueba de acceso a la universidad del año 2007 ofreció los siguientes resultados: realizaron las pruebas un total de 9.409 estudiantes, de los que un 60% fueron mujeres. Con esta cifra la Universidad del País Vasco fue la tercera del Estado en cuanto al número de matriculaciones, según datos del Instituto Nacional de Estadística (INE), detrás de Santiago de Compostela y La Complutense de Madrid

**Tabla 5. Pruebas de Acceso a la Universidad: Las veinte universidades con mayor % de aprobados. Año 2007**

	% TOTAL	% HOMBRES	% MUJERES
<b>TOTAL</b>	84,8	84,5	85,1
Jaume I de Castellón	94,8	93,7	95,5
Alicante	94,1	94,9	93,5
País Vasco (1)	93,7	91	95,6
Politécnica de Valencia	93,1	92,9	93,3
Miguel Hernández de Elche	91,9	91,6	92,2
Valencia (Est. General)	91,8	92,6	91,3
Cádiz	91,5	91,9	91,1
Palmas (Las)	91,1	91,9	90,5
Pública de Navarra	90,9	90,6	91,1
Castilla-La Mancha	89,4	89,9	89
Oviedo	89,2	88	90
Extremadura	88,9	90,5	87,8
Jaén	88,8	89,4	88,4
Murcia	88,4	88,9	88,1
Málaga	87,7	87,5	87,8
Cantabria	87,5	88,2	87,1
La Rioja	87,5	86,3	88,3
Huelva	87,3	86,7	87,7
Girona	87,1	86	87,9
Burgos	86,8	86,5	87

Fuente: Instituto Nacional de Estadística.

(1) Fuente: Eustat

En la Universidad del País Vasco el porcentaje de aprobados fue del 93,7%, situándose en 95,6% en mujeres y en un 91% en hombres, siendo la tercera con el porcentaje más alto. Cabe resaltar que este año las mujeres del País Vasco encabezaron el porcentaje de estudiantes que aprobaron. Por otro lado, la media de aprobados tanto en hombres como en mujeres fue de un 84,6%.

En el curso académico 2005/06, y en el total de centros universitarios de la C.A. de Euskadi, obtuvieron títulos de licenciado, ingeniero o arquitecto, diplomado o ingeniero técnico un total de 11.400 estudiantes, siendo 6.819 de ellos mujeres. Las carreras con mayor número de aprobados fueron: Diplomatura de Maestro (1.265), Licenciatura en Admón. y Dirección de Empresas (1.043), Ingeniería Técnica Industrial (924), Licenciatura en C.C. Empresariales (617), Ingeniería Industrial (450), Licenciatura en Derecho (430), Ingeniería Informática (424), Ingeniería en Informática de Gestión (387), Psicología (358), Enfermería (332) e Ingeniería en Organización Industrial (280).

Respecto al alumnado de Estudios de Postgrado, en el curso académico 2005/06 fueron 1.267, un 35% más que en el curso anterior; de ellos 659 fueron mujeres. Por otro lado se graduaron 314 doctores, de los que el 44% fueron mujeres.

Erakunde Autonomiaduna  
Organismo Autónomo del



[www.eustat.es](http://www.eustat.es)