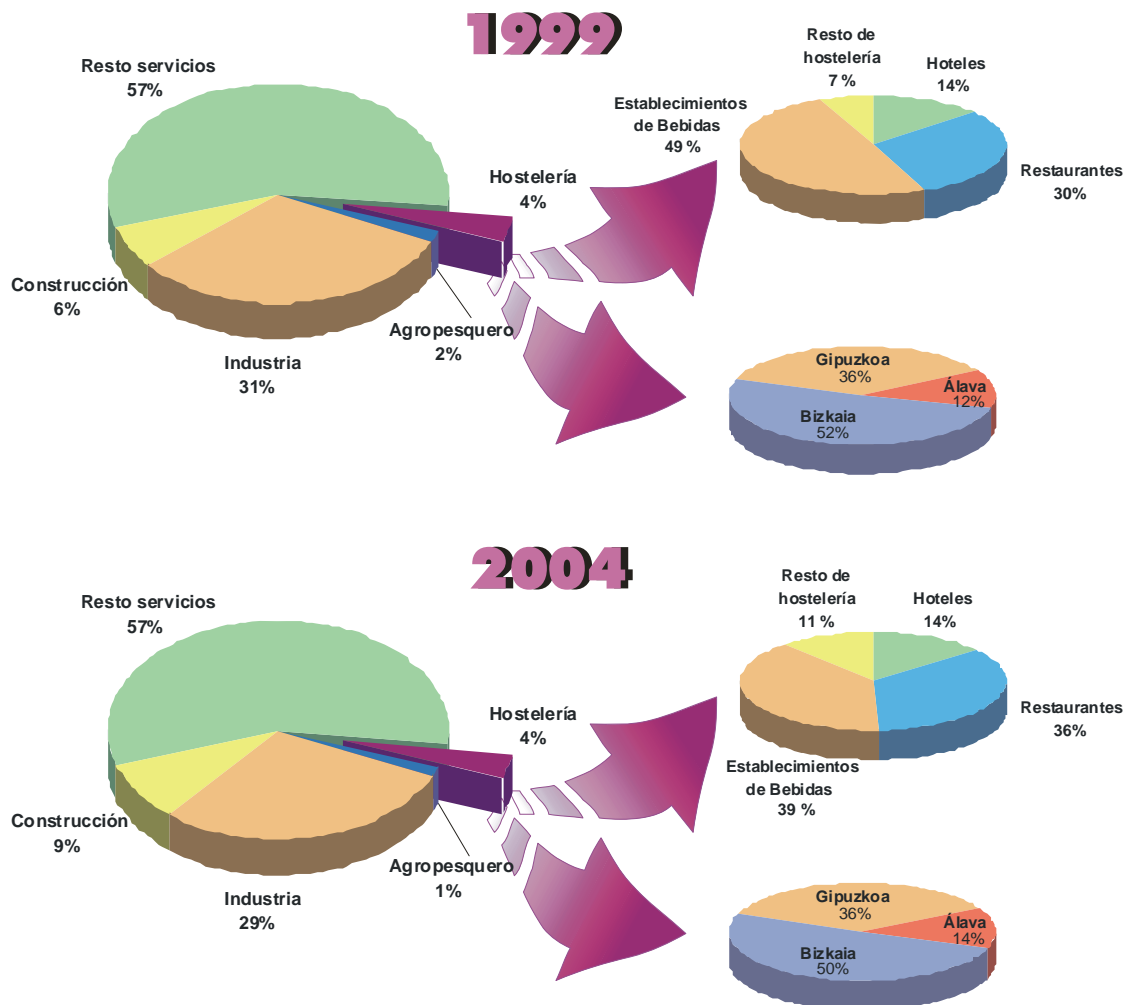


Encuesta económica del Sector Hostelero

Análisis de resultados

ENCUESTA ECONÓMICA DEL SECTOR HOSTELERO

El crecimiento del sector hostelero ha tenido una evolución similar al del conjunto de la economía en el período quinquenal 1999-2004



El sector hostelero (Hoteles, Restaurantes, Bares y cafeterías, Comedores colectivos y Campings) de la C.A. de Euskadi generó una riqueza de 1.810 millones de euros en el 2004 y ocupaba a 47.656 personas en el mismo período anual.

El crecimiento del sector en términos de Valor añadido creado, en cinco años que van desde 1999 hasta el 2004, ha sido del 39,4%, a una tasa media anual acumulativa del 6,9%. El conjunto de la economía de la C.A. de Euskadi alcanzó un incremento nominal del 38,0% en esos cinco años, a una tasa anualizada del 6,65%. Su aportación a la riqueza generada por el total de la economía fue del 3,4% en el 2004 y ocupaba al 5,1% del personal empleado en la C.A. de Euskadi, si bien el comportamiento de los autónomos y asalariados ha seguido trayectorias diferenciadas y de signo contrario. Los asalariados han tenido un crecimiento del 25,8% mientras que los autónomos han sufrido una reducción (-6,2%), pasando los primeros de 25.863 a 32.524 y bajando los segundos de 16.135 a 15.132, en el período comparativo de cinco años transcurridos entre 1999 y 2004.

Macromagnitudes del sector Hostelería. C.A. de Euskadi (miles €)

| | 1999 | 2004 | Δ% 99/04 |
|--|-----------|-----------|----------|
| 1. Establecimientos NU | 16.933 | 15.964 | -5,7 |
| 2. Personal ocupado NU | 41.998 | 47.656 | 13,5 |
| 2.1 Autónomos NU | 16.135 | 15.132 | -6,2 |
| 2.2 Asalariados NU | 25.863 | 32.524 | 25,8 |
| 3. Valor Añadido Bruto a coste de factores | 1.299.430 | 1.810.896 | 39,4 |
| 4. Costes de personal | 638.119 | 1.044.066 | 63,6 |
| 5. Excedente Bruto de Explotación | 661.312 | 766.830 | 16,0 |
| 6. Dotaciones para amortizaciones | 65.907 | 125.725 | 90,8 |
| 7. Excedente Neto de Explotación | 595.405 | 641.105 | 7,7 |

El Valor añadido por persona en este sector de hostelería, fue de 38.000 euros en el 2004, frente a los 31.000 euros de cinco años antes, lo que supone un incremento porcentual del 22,8%. Esa cifra del Valor añadido bruto (VAB) por empleo de 2004 se reparte en 21.900 euros de coste de personal y 16.100 euros de excedente bruto empresarial, siempre en términos de datos por persona.

Los costes de personal han tenido un crecimiento del 63,6% en el período que va de 1999 a 2004, mientras que el excedente bruto empresarial ha crecido un 16,0% en el mismo período quinquenal, tratándose como se trata de un sector de mano de obra intensiva.

En 1999, los costes de personal absorbían el 49,1% del valor añadido y en el 2004 su participación ascendía al 57,7%. En sentido contrario, el excedente bruto empresarial (EBE) descendía del 50,9% en 1999 al 42,3% en el 2004, es decir, que en estos cinco años el factor trabajo ha ganado casi ocho puntos de participación en la riqueza generada por este sector en detrimento del factor capital. La política de dotaciones para la amortización, para la reposición de los activos usados, ha tenido un crecimiento del 90,8% y en consecuencia el excedente neto, la retribución del capital ha tenido un incremento más discreto, del 7,7% en el período quinquenal.

El subsector hotelero genera el mayor VAB por persona de todo el sector de hostelería

Con 56.462 euros de valor añadido por empleado los hoteles ostentan el mayor VAB por persona ocupada del sector en el 2004, habiendo crecido un 12,4% en cinco años.

Entre hoteles y hostales-pensiones se contabilizan 26 establecimientos más en el 2004 que en 1999, pero donde se produce un fuerte salto cualitativo es en la evolución del personal empleado que crece un 25,4%; doblan casi los autónomos y aumentan un 20,9% los asalariados.

Macromagnitudes del sector Hostelería. Hoteles. C.A. de Euskadi (miles €)

| | 1999 | 2004 | Δ% 99/04 |
|--|---------|---------|----------|
| 1. Establecimientos NU | 502 | 528 | 5,2 |
| 2. Personal ocupado NU | 3.521 | 4.416 | 25,4 |
| 2.1 Autónomos NU | 227 | 434 | 91,2 |
| 2.2 Asalariados NU | 3.294 | 3.982 | 20,9 |
| 3. Valor Añadido Bruto a coste de factores | 176.800 | 249.338 | 41,0 |
| 4. Costes de personal | 100.507 | 165.434 | 64,6 |
| 5. Excedente Bruto de Explotación | 76.292 | 83.904 | 10,0 |
| 6. Dotaciones para amortizaciones | 21.636 | 35.387 | 63,6 |
| 7. Excedente Neto de Explotación | 54.656 | 48.517 | -11,2 |

El Valor añadido generado por el subsector de hoteles crece un 41,0% en cinco años, a razón del 7,1% de tasa anual media.

Los hoteles ocupan el 9,3% de todo el personal empleado en el sector de hostelería y aportan el 13,8% del valor añadido generado por el total sectorial.

Este es el único subsector de hostelería donde aumenta el personal autónomo, donde probablemente se establecen actividades de negocio familiar y autónomo, especialmente en establecimientos hoteleros y pensiones de tamaño medio, léase pensiones de gestión familiar y agroturismo vinculados a actividades agrarias de explotación familiar.

Dos tercios del Valor añadido por los hoteles revierten a los empleados (autónomos y asalariados) en concepto de coste de personal, un 14,2% se destina a amortizaciones en el 2004 y el restante 19,5% constituye el excedente neto empresarial.

El valor de producción, la facturación bruta, ha crecido un 44,6%, en tanto que los consumos intermedios han aumentado un 48,9% y, en consecuencia, el VAB generado por los Hoteles ha tenido una progresión quinquenal de 41,0%.

De los cinco subsectores que configuran el sector de Hostelería, tres de ellos aportan el 88,6% del valor añadido total sectorial: los Hoteles aportan el 13,8%, los Restaurantes 35,5% y los establecimientos de bebidas (Bares, cafés, etc.) un 39,3%.

El restante 11,4% se reparte entre comedores colectivos y campings.

El subsector de los Hoteles no representa la parte más voluminosa del sector, ni en ocupación, ni en valor añadido aportado, pero sí configura un elemento dinámico del mismo, ya que tanto el turismo interior como el que proviene de fuera han ido acumulando resultados altamente positivos en los últimos años. El dinamismo de las entradas de viajeros en los establecimientos hoteleros y de agroturismo, así como el número creciente de pernoctaciones realizadas en ellos, hace que se trate de un subsector llamado a jugar un papel importante, no sólo ahora, sino también en el futuro.

La actividad hotelera empleó 4.416 personas, repartidas en 528 establecimientos, con un valor añadido por persona de 56.462 euros y constituyéndose en el subsector más intensivo en capital del conjunto del sector de hostelería.

El subsector de los Restaurantes ha incrementado su Valor añadido un 64,3% en cinco años (1999-2004)

El número de establecimientos catalogados como Restaurantes ha crecido en 300 unidades a lo largo del período quinquenal analizado, es decir, un 8,3%, sumando en el 2004 la cifra de 3.908 restaurantes.

Macromagnitudes del sector Hostelería. Restaurantes. C.A. de Euskadi (miles €)

| | 1999 | 2004 | Δ% 99/04 |
|--|---------|---------|----------|
| 1. Establecimientos NU | 3.609 | 3.908 | 8,3 |
| 2. Personal ocupado NU | 14.274 | 17.859 | 25,1 |
| 2.1 Autónomos NU | 3.584 | 2.940 | -18,0 |
| 2.2 Asalariados NU | 10.690 | 14.919 | 39,6 |
| 3. Valor Añadido Bruto a coste de factores | 391.656 | 643.389 | 64,3 |
| 4. Costes de personal | 248.068 | 461.466 | 86,0 |
| 5. Excedente Bruto de Explotación | 143.588 | 181.923 | 26,7 |
| 6. Dotaciones para amortizaciones | 16.161 | 45.734 | 183,0 |
| 7. Excedente Neto de Explotación | 127.427 | 136.189 | 6,9 |

El personal ocupado en los mismos ha aumentado un 25,1%; 644 autónomos menos y 4.229 asalariados más, sumando 17.859 empleos, es decir, el 37,5% de la ocupación total del sector de hostelería.

Los Restaurantes generan con su actividad el 35,5% del VAB sectorial de hostelería. El 71,7% de la riqueza generada por los Restaurantes es destinada a la remuneración de los costes laborales, el 7,1% va a amortizar del desgaste de las inversiones realizadas y el 21,2% restante forma el excedente neto empresarial.

Los costes de personal crecen un 86,0% en el período quinquenal, mientras que el excedente bruto empresarial sube un 26,7%.

La Restauración, con 3.908 establecimientos y con 17.859 personas empleadas, se configura como la segunda actividad en importancia del sector hostelero en la C.A. de Euskadi.

El valor añadido de este subsector han tenido una evolución positiva cifrada en el 64,3%, cinco años más tarde (en el 2004 sobre 1999) y el valor añadido por persona una progresión más moderada del 31,3%, debido al crecimiento del personal que ha sido del 25,1% .

Los resultados antes de impuestos han tenido una evolución modesta del 2,9%, si bien el cash flow mejora un 23,2%, gracias a la aportación más determinante de las dotaciones a la amortización, que ha tenido un crecimiento comparativo del 183,0% entre 1999 y 2004, merced a que las amortizaciones de 2004 han sido muy superiores a las de 1999.

Los costes de personal por persona han crecido entre las dos fechas de referencia un 48,7%, pasando de los 17.379 de 1999 a los 25.839 de 2004. El valor añadido por persona ha crecido el 31,3% y el excedente bruto empresarial por persona solamente un 1,3%.

La gastronomía vasca cuenta con una batería importante, tanto en establecimientos como en recursos humanos, dotados de oficio y saber hacer de los profesionales que configuran esta actividad de restauración. Prueba de su dinamismo es el crecimiento del personal dedicado a esta actividad en los cinco años que van de 1999 a 2004, pasando de 14.274 a 17.859.

Los establecimientos de bebidas (bares, cafés, etc.) han reducido su número en 1.362 unidades y el personal empleado en un 8,2%

Se trata del subsector más voluminoso en empleo, con 19.625 personas, el 41,2% del sector hostelero, a pesar de la caída, tanto de los autónomos (-6,3%), como de los asalariados (-10,6%).

Macromagnitudes del sector Hostelería. Establecimientos de bebidas. C.A. de Euskadi (miles €)

| | 1999 | 2004 | Δ% 99/04 |
|--|---------|---------|----------|
| 1. Establecimientos NU | 12.340 | 10.978 | -11,0 |
| 2. Personal ocupado NU | 21.383 | 19.625 | -8,2 |
| 2.1 Autónomos NU | 12.059 | 11.294 | -6,3 |
| 2.2 Asalariados NU | 9.324 | 8.331 | -10,6 |
| 3. Valor Añadido Bruto a coste de factores | 643.798 | 711.171 | 10,5 |
| 4. Costes de personal | 222.975 | 255.058 | 14,4 |
| 5. Excedente Bruto de Explotación | 420.823 | 456.113 | 8,4 |
| 6. Dotaciones para amortizaciones | 23.313 | 36.055 | 54,7 |
| 7. Excedente Neto de Explotación | 397.509 | 420.058 | 5,7 |

Su valor añadido representa el 39,3% de todo el sector y ha tenido un crecimiento limitado del 10,5% al cabo de cinco años. El 35,8% de su valor añadido se destina a los costes laborales en el 2004, el 5,1% a las amortizaciones del capital y el restante 59,1% constituye el excedente neto empresarial. Hay que tener en cuenta que un gran número de autónomos existentes en este subsector cobra sus

ingresos de este apartado. Los costes de personal han crecido un 14,4%, en el intervalo de cinco años, las amortizaciones un 54,7% y el excedente neto empresarial un 5,7%.

El número de establecimientos (bares, cafés, etc.) ha disminuido en el período quinquenal, lo mismo que el personal (-8,2%).

El valor añadido por persona, de 36.238 euros, es el segundo más alto del sector, detrás del subsector hotelero que alcanza los 56.462 euros.

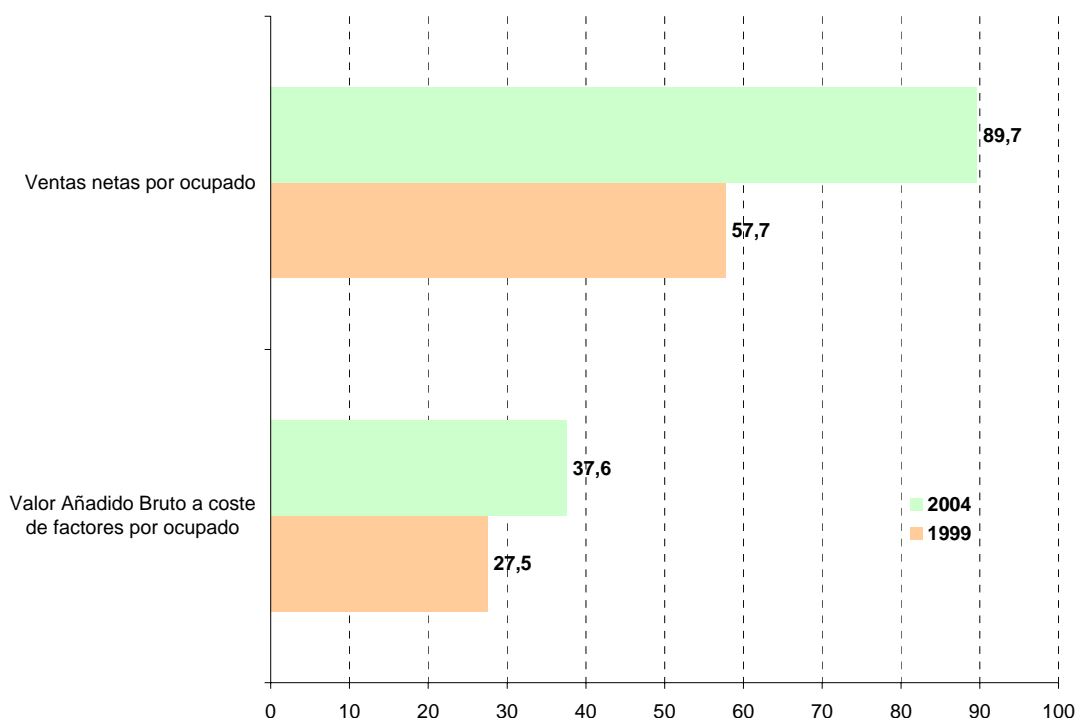
Los resultados antes de impuestos se elevan a 409 millones de euros, el 67,0% del sector hostelero, muy por encima de todos los demás subsectores.

Los costes de personal por persona siguen siendo reducidos, (13.000 euros), muy por debajo de todo el resto de subsectores, teniendo en cuenta que muchos asalariados trabajan en jornada parcial.

ALAVA

En Álava había 6.808 personas empleadas en el sector de Hostelería en 2004, habiéndose producido el mayor aumento en la actividad de restauración donde en el 2004 había casi mil personas más que cinco años antes, con un crecimiento en el período del 16,7%. En cambio, en el subsector de establecimientos de bebidas (bares, cafés, etc.) se reduce ligeramente el personal, en el apartado de los autónomos.

Ventas y Valor Añadido por ocupado. Álava (miles €)



Álava genera el 14,1% del valor añadido comunitario del sector, llegando al 14,7% de la riqueza generada en la C.A. de Euskadi en los subsectores de Restauración y en el de los establecimientos de bebidas, y baja al 13,6% su aportación al VAB de la C.A. de Euskadi en los Hoteles.

De los 256 millones de euros generados en Álava como riqueza del sector hostelero en el 2004, el 58,6% de esta cifra va a parar en los costes de personal, el 34,1% se capitaliza como excedente neto empresarial y el restante 7,3% se utiliza como reposición del capital.

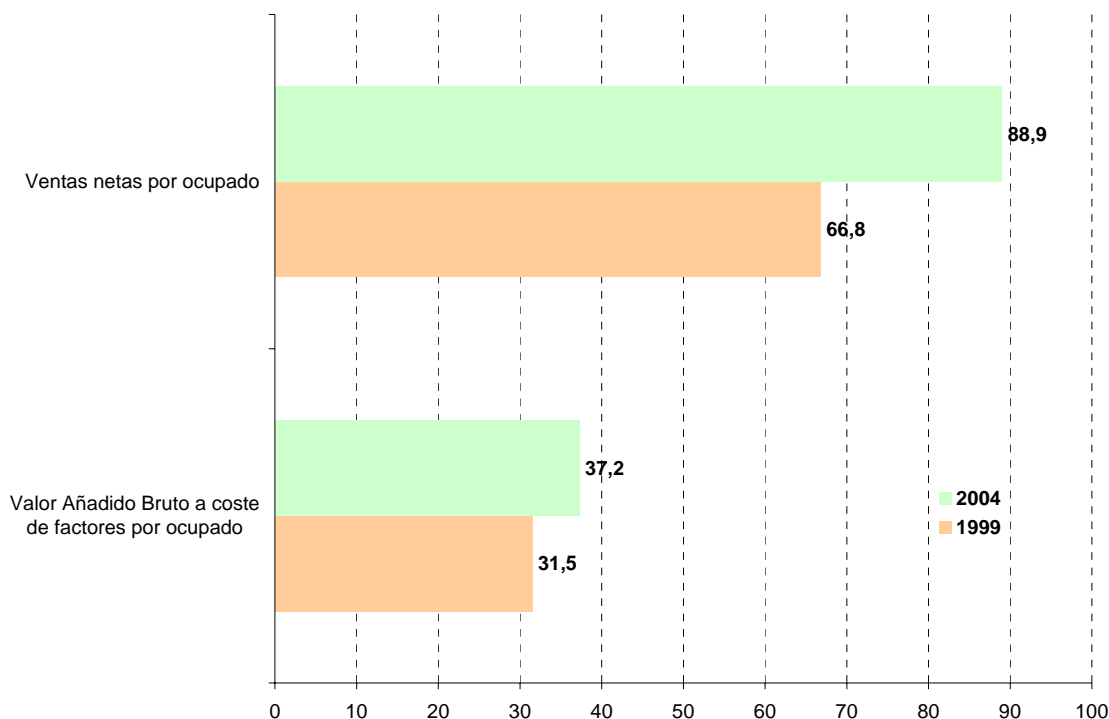
Cinco años antes, en 1999, este reparto del valor añadido era distinto: el 48,7% (diez puntos porcentuales menos) se dedicaba al coste laboral, el 46,1% se destinaba al excedente neto empresarial y el 5,2% restante a las amortizaciones del inmovilizado.

BIZKAIA

El empleo de Bizkaia en este sector se eleva a 24.290, es decir, el 51,0% del empleo sectorial en la C.A. de Euskadi; los autónomos han sufrido una ligera disminución (-4,4%) y los asalariados han aumentado ostensiblemente (26,3%).

El empleo en Bizkaia cambia, sin embargo, sustancialmente de un subsector a otro. En Hoteles la ocupación de Bizkaia, respecto del conjunto de la C.A. de Euskadi, baja al 43,8%, en Restaurantes esa participación sube al 50,7% y en los establecimientos de bebidas (Bares, cafés, etc.) asciende al 52,9%, casi diez puntos porcentuales más en este subsector que en el de Hoteles, con datos del 2004.

Ventas y Valor Añadido por ocupado. Bizkaia (miles €)



En el conjunto del sector hostelero, Bizkaia aporta el 50,0% del valor añadido generado en la C.A. de Euskadi. Esta aportación desciende al 44,4% en el subsector hotelero, aumenta hasta el 50,0% en el caso de los Restaurantes y se eleva dicho ratio al 53,3% en el apartado de los establecimientos de bebidas.

El valor añadido generado en Bizkaia, en el 2004, por este sector hostelero asciende a 904 millones de euros, de los cuales el 56,9% va a pagar los costes de personal, el 36,3% se destina al excedente neto empresarial y el restante 6,8% a las amortizaciones.

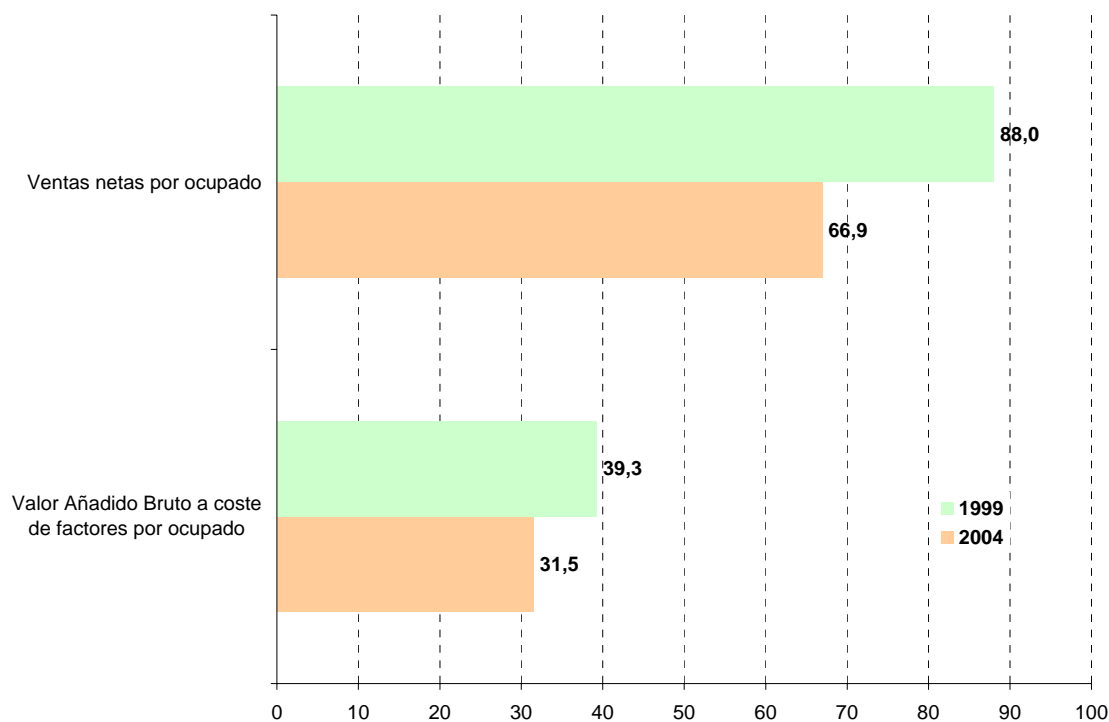
GIPUZKOA

El empleo en Gipuzkoa del conjunto de este sector, con 16.558 personas, representa el 34,7% de los tres territorios, pero la participación, en términos de ocupación, varía también apreciablemente de un subsector a otro. El empleo de Gipuzkoa en el subsector de Hoteles, representa el 41,1% del conjunto de los tres territorios, en el subsector de Restaurantes baja su participación territorial en empleo al 34,1% y en los establecimientos de bebidas (bares, cafés, etc.) desciende su aportación al 32,2%.

Gipuzkoa genera el 35,9% del valor añadido del sector en la C.A. de Euskadi. De estos 650 millones de valor añadido, el 58,3% se destina a los costes de personal, el 34,7% al excedente neto empresarial y el restante 7,0% a las Amortizaciones.

En Hoteles Gipuzkoa genera el 42,0% del valor añadido de este subsector en la C.A. de Euskadi en el 2004, muy por encima de su alícuota parte territorial, que suele ser de un tercio.

Ventas y Valor Añadido por ocupado. Gipuzkoa (miles €)



En Restaurantes, Gipuzkoa genera el 35,2% del valor añadido creado en la C.A. de Euskadi por este subsector.

Llama la atención el alto porcentaje de Gipuzkoa en la participación del VAB en estos dos subsectores, en Hoteles y Restaurantes.

En cambio, en el subsector de Establecimientos de bebidas (Bares, cafés, etc.) Gipuzkoa recupera su habitual parte de participación en el valor añadido de este subsector, con el 32,0%.