

Actividad escolar

Análisis de resultados

Elaboración:

Eustat

Euskal Estatistika Erakundea

Instituto Vasco de Estadística (Eustat)

Fecha:

XI-2009

Edición:

Eustat

Euskal Estatistika Erakundea

Instituto Vasco de Estadística

Donostia-San Sebastián, 1 - 01010 Vitoria-Gasteiz

Internet: www.eustat.es

© **Euskal AEko Administrazioa**

Administración de la C.A. de Euskadi

Indice

1. INTRODUCCIÓN	3
2. CENTROS DE ENSEÑANZA	3
3. PERSONAL	5
4. ALUMNADO	7
Alumnado extranjero	11
Ratios	12
Modelo lingüístico	16
Elección de estudios	18
Resultados escolares	20

INTRODUCCIÓN

El siguiente análisis sobre la Estadística de la Actividad Escolar tiene como principal objetivo suministrar información sobre la situación actual y la evolución del sistema de **Enseñanza Reglada** en la C.A. de Euskadi, analizando tanto la Enseñanza de Régimen General como las Enseñanzas de Régimen Especial y abarcando tanto el sector público como el privado.

La Estadística de la Actividad Escolar aporta una importante base de información con una doble vertiente. Por un lado, es un instrumento muy útil para el conocimiento del sistema educativo vasco, sirviendo con ello de soporte básico para la gestión y planificación de la administración educativa y, por otro lado, suministra la información estadística necesaria para ofertar a la sociedad las principales cifras que se manejan en el sistema educativo.

CENTROS DE ENSEÑANZA

El sistema educativo reglado de la C. A. de Euskadi contó en el curso escolar 2007/08 con un total de 1.223 centros de enseñanza, de los cuales en 1.092 centros se impartió una enseñanza de régimen general, y en los 131 restantes una enseñanza de régimen especial. Con respecto al curso anterior, a nivel general, se abrieron un total de 20 centros en los tres territorios: 8 en Gipuzkoa y 6 tanto en Álava como en Bizkaia.

**Tabla 1 Número de centros y niveles impartidos por territorio histórico
Curso académico 2007/08**

	C.A. de Euskadi	Alava	Bizkaia	Gipuzkoa
TOTAL	1.223	180	581	462
Enseñanza Régimen General	1.092	164	525	403
---Educación Infantil	788	132	373	283
---Educación Primaria	534	77	272	185
---Educación Especial (Infantil-Primaria)	41	13	21	7
---Educación Secundaria Obligatoria	340	44	176	120
---Educación Especial (ESO)	34	13	14	7
---Bachillerato	210	27	111	72
---Formación Profesional Grado Medio	128	16	67	45
---Formación Profesional Grado Superior	126	17	63	46
---Aprendizaje de tareas	49	10	17	22
---Educación Para Adultos	48	4	26	18
Enseñanza Régimen Especial	131	16	56	59
---Artes Plásticas y Diseño	8	1	4	3
---Danza	2	1	1	0
---Deportivas	3	0	2	1
---Idiomas	9	1	5	3
---Música	109	13	44	52

Fuente: Eustat

En Educación Infantil continúa el crecimiento de la oferta con 788 centros, 19 más que en el curso pasado. Este ascenso es debido a la demanda que se está produciendo en nuestra comunidad en este nivel, sobre todo en el primer ciclo de infantil, crecimiento que se viene experimentando desde hace seis años con la integración en el sistema educativo de este primer ciclo.

Por otro lado, 534 centros impartieron Educación Primaria, uno más que el año pasado, y, así mismo, se contó con un total de 41 centros con unidades de Educación Especial en Infantil-Primaria que funcionaron como centros específicos de este tipo de enseñanza.

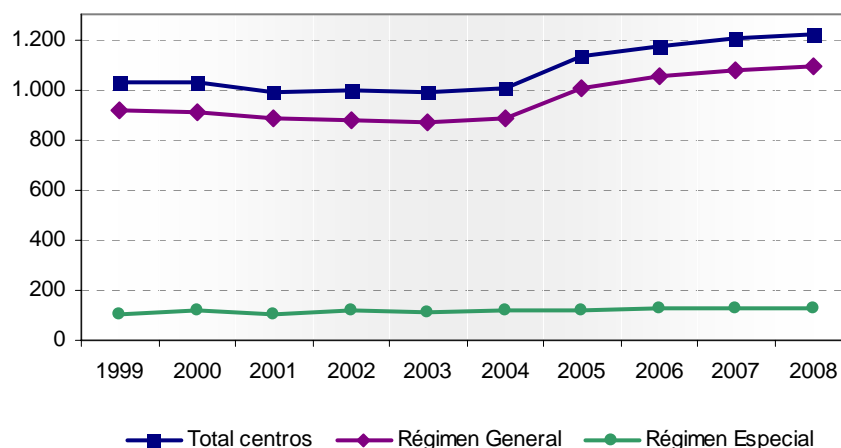
En la Educación Secundaria hubo un saldo negativo en todos los niveles, salvo en Educación Especial (ESO), que fue positivo, y en Bachillerato, cuya oferta fue la misma que la del año pasado. De hecho, en la C.A. de Euskadi hubo 340 centros que impartieron Educación Obligatoria Secundaria (ESO), dos menos que en el curso anterior. Por otro lado, 210 centros impartieron Bachillerato, y en cuanto a la formación profesional se contabilizaron 128 centros de grado medio y 126 de grado superior, seis y nueve menos, respectivamente. Se contó, también, con centros con unidades de Educación Especial Secundaria, tanto de nivel de ESO (34), como de Aprendizaje de Tareas (49).

Además, en la C.A. de Euskadi en el curso 2007/08, se dispuso de 48 centros de Educación para Adultos (EPA) con el objetivo de ofrecer a todos los mayores de dieciocho años la posibilidad de adquirir, actualizar, completar o ampliar sus conocimientos y aptitudes para su desarrollo personal y profesional.

Por último, en cuanto a los 131 centros dedicados a Enseñanzas de Régimen Especial, aumentó su número con dos nuevos centros. La gran mayoría, 109, fueron centros donde se impartió una educación musical (Conservatorios y Escuelas de Música). Además, se contabilizaron 9 Escuelas Oficiales de Idiomas, 8 Centros de Artes Plásticas y Diseño, 2 Centros de Danza y, finalmente, 3 Centros de Enseñanzas Deportivas.

Al analizar la evolución del número de centros en la última década se observa que ha habido un aumento en todos los niveles, con un incremento total de un 19,3%. Dentro de las Enseñanzas de Régimen General, en este tiempo se han computado 172 centros más y en las Enseñanzas de Régimen Especial 26 centros más.

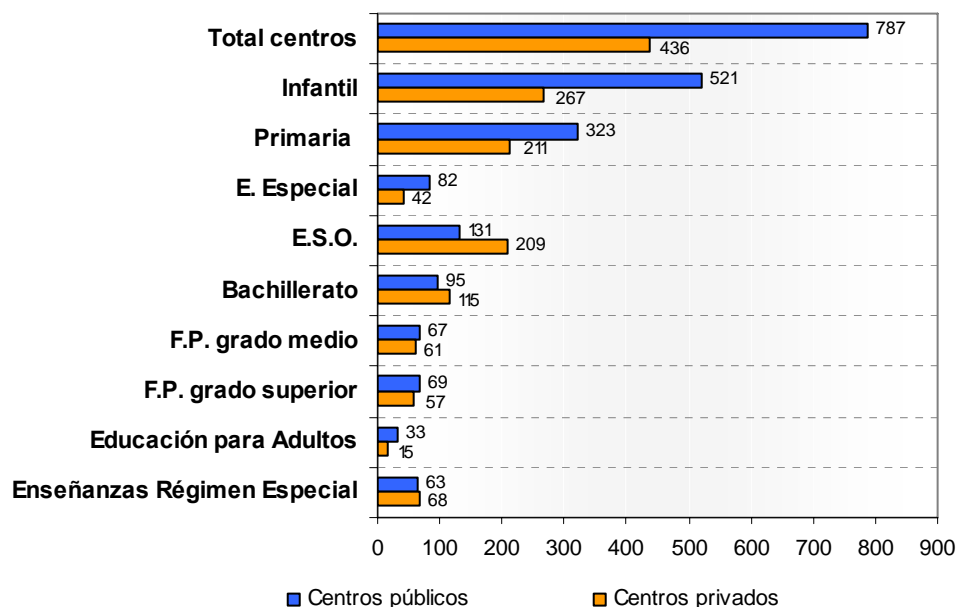
Gráfico 1 Evolución del número de centros según niveles de enseñanza



Fuente: Eustat

Con respecto a la titularidad de los centros, en este año académico, se constató que el 64% fueron públicos y el resto privados (36%).

Dentro de las Enseñanzas de Régimen General, la red pública estuvo constituida por 724 centros, el 66% de la oferta educativa, frente a los 368 privados. En los niveles de Infantil, Educación Especial y EPA la proporción de centros públicos fue de 7 de cada 10, mientras que en Primaria fue 6 de cada 10. En las Enseñanzas de Bachillerato y Formación Profesional, tanto de grado medio como superior, la oferta de centros públicos y privados estuvo equiparada. Por último, cabe destacar que los centros que ofrecieron una Enseñanza Secundaria Obligatoria (ESO) mayoritariamente fueron de carácter privado (61%).

Gráfico 2 Centros por nivel de enseñanza según titularidad. 2007/08


Fuente: Eustat

PERSONAL

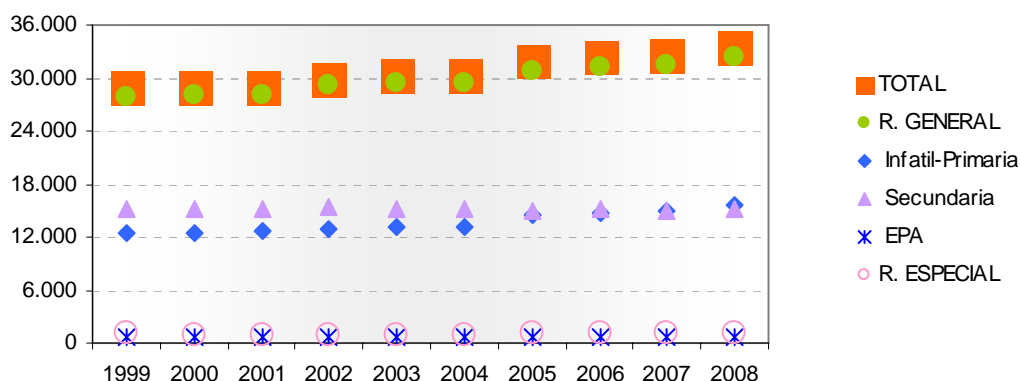
La red de centros de enseñanza no universitaria de la C.A. de Euskadi contó en 2007/08 con un total de 48.931 empleadas y empleados entre docentes y no docentes, lo que supuso un 5% sobre el total de la población ocupada en 2008.

El cuerpo docente, con 33.434 personas, de las que las tres cuartas partes fueron mujeres, representó el 68% del personal total, y el no docente, con 15.497 personas, el restante 32%. Atendiendo a la titularidad del centro de trabajo al que se pertenece, el 62% de los docentes trabajó en centros públicos y el 38% lo hizo en centros privados.

Dentro de las Enseñanzas de Régimen General, impartieron clases un total de 32.317 docentes, de los cuales 15.646 correspondieron a Educación Infantil-Primaria, siendo el profesorado en este caso mayoritariamente mujeres (85%); 15.061 pertenecieron a Educación Secundaria, tanto obligatoria como no obligatoria, y, finalmente, 760 trabajaron en aulas para adultos. De estos dos últimos niveles, en EPA hubo mayor presencia de mujeres (70%) que en Secundaria (60%), aunque la proporción de ellas, comparándolo con los hombres, fue mayoritaria en todos los niveles.

El personal docente del Régimen Especial fue de 1.117 personas. De éstas, el 61% se dedicó a la enseñanza de Música con un total de 677 docentes. Seguidamente, fueron las enseñanzas de Idiomas, con 299 profesoras y profesores, lo que supuso un 27% del total, Artes Plásticas y Diseño con 90 docentes, Deportivas con 37 y, por último, Danza con 14 educadoras y educadores. Con respecto al sexo, mientras que en las enseñanzas de Música y Artes Plásticas hubo una proporción equilibrada entre mujeres y hombres, en Danza e Idiomas la presencia de las mujeres supuso tres cuartas partes del total de la plantilla. En cambio, dentro de las enseñanzas deportivas, el 98% fueron hombres.

Gráfico 3 Evolución del personal docente por niveles

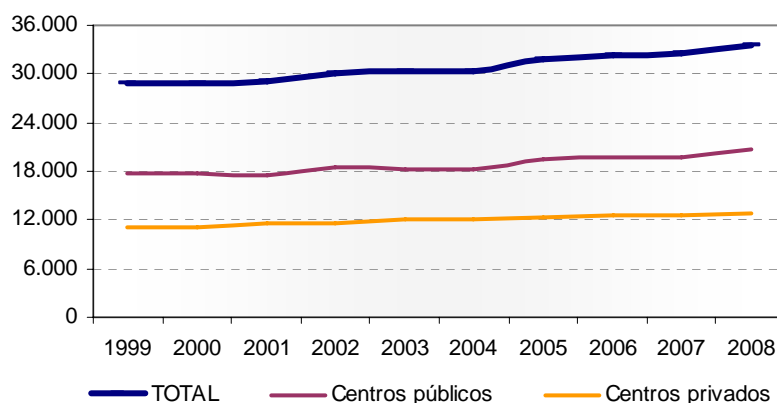


Fuente: Eustat

Si se comparan estas cifras con las de la década anterior, se observa un aumento en la cifra de personal docente del 16%. Distribuido por niveles, el porcentaje del profesorado que impartió clases en Enseñanzas de Régimen General aumentó, también, un 16%, mientras que el crecimiento dentro de las Enseñanzas de Régimen Especial fue menor, de un 9%. En cuanto a la distribución en los diferentes niveles de las Enseñanzas de Régimen General se observa un decremento pequeño en Secundaria (-1,3%), con respecto al número de docentes de hace diez años. En cuanto a Infantil-Primaria y EPA el crecimiento fue de un 26% y un 30%, respectivamente.

Asimismo, por titularidad, hubo un incremento análogo de profesoras y profesores, tanto en los centros públicos como privados, de un 15%.

Gráfico 4 Evolución del personal docente por titularidad



Fuente: Eustat

Teniendo en cuenta la formación del profesorado del Régimen General, el 42% poseía una licenciatura, un 50% eran diplomadas y diplomados y un 3% tenían una titulación de Formación Profesional. En lo que a la edad respecta, encontramos el grupo de los jóvenes de menores de 40 años y el de mayores de 50 años con un 26% y 29%, respectivamente, mientras que el 42% lo componen el grupo de 40 a 49 años.

Así mismo, un total de 25.674 docentes (79%) trabajaron a jornada completa, mientras que el 21% lo hizo a tiempo parcial, es decir, 6.643 profesoras y profesores. En cuanto a la situación profesional, un 65% fue personal fijo, mientras que el resto, 11.124, fueron eventuales.

ALUMNADO

En el curso 2007/08 la población escolarizada en el conjunto del sistema de Enseñanza Reglada de la C.A. de Euskadi alcanzó la cifra de 373.570 estudiantes. De éstos, 348.526 cursaron Enseñanzas de Régimen General, lo que representó el 16% de la población total y el 97% de la población hasta los 19 años. Además, 25.044 alumnas y alumnos cursaron algún tipo de Enseñanza de Régimen Especial, mayoritariamente Idiomas (83%).

Al analizar la distribución del alumnado según los niveles de las Enseñanzas de Régimen General se observa que la mitad se encuentran en la Educación Básica u Obligatoria, repartidos entre Primaria, 107.329 colegiales, y ESO, 68.881 alumnas o alumnos. A la vista de estos datos, y teniendo en cuenta la población, se puede decir que en la C.A. de Euskadi la tasa de escolaridad dentro de la enseñanza obligatoria es plena.

En cuanto a la educación no obligatoria, comprende dos niveles, uno el de edades inferiores a la edad obligatoria (5 años o menor) y el otro el de edades superiores (a partir de los 16 años). En el nivel inferior o Educación Infantil hubo 88.308 alumnas y alumnos, lo que representó el 25% del total, con un incremento del 4% con respecto al año anterior. Este ascenso refleja la demanda social que existe por la escolarización, sobre todo, en niñas y niños cuyas edades comprenden de 0 a 2 años, es decir, el Primer Ciclo Infantil, puesto que el Segundo Ciclo (de 3 a 5 años) desde hace una década se mantiene en un 100% de escolarizados.

En cuanto al nivel superior, en Bachillerato se matricularon 29.112 estudiantes, 8 de cada 100, mientras que en Formación Profesional de Grado Medio fueron 10.266 estudiantes, es decir, un 3%, y, por último, en Formación Profesional de Grado Superior el número ascendió a 14.948, lo que supuso un 4,3% del total.

Asimismo, en Educación Especial se matricularon 998 escolares, un 0,3% del total, y en EPA hubo 28.684 inscripciones para obtener el graduado en Educación Secundaria Obligatoria.

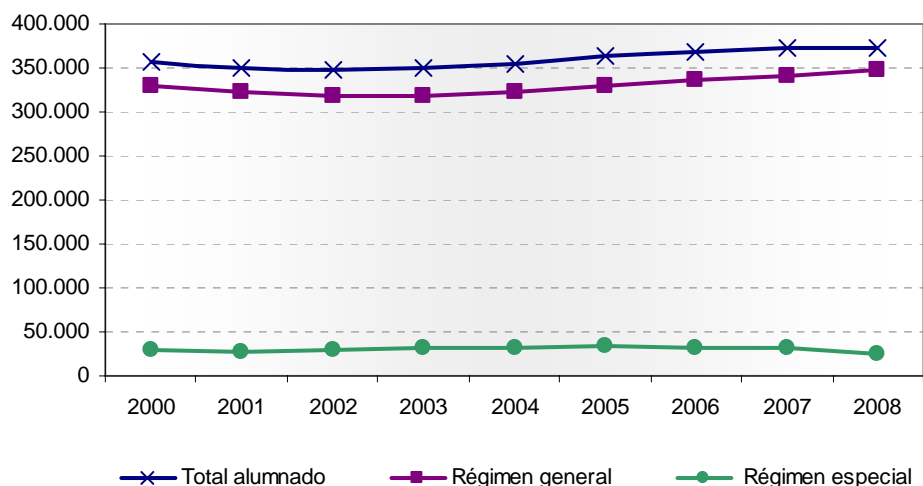
Tabla 2 Alumnado por nivel de enseñanza

	2007/08	2006/07	Δ Variación
Total Alumnado	373.570	372.668	0,2
Enseñanzas de Régimen General	348.526	341.435	2,1
---Educación Infantil	88.308	84.851	4,1
---Educación Primaria	107.329	103.859	3,3
---Educación Secundaria Obligatoria	68.881	68.898	0,0
---Educación Especial	998	983	1,5
---Bachillerato	29.112	30.043	-3,1
---Formación Profesional Grado Medio	10.266	10.523	-2,4
---Formación Profesional Grado Superior	14.948	15.416	-3,0
---Educación para Adultos	28.684	26.862	6,8
Enseñanzas de Régimen Especial	25.044	31.233	-19,8
---Artes Plásticas y Diseño	623	689	-9,6
---Idiomas	20.803	27.129	-23,3
---Música	3.273	3.184	2,8
---Danza	76	68	11,8
---Deportivas	156	110	41,8
---Estudios Superiores de Diseño	113	53	113,2

Fuente: Eustat

Por último, las Enseñanzas de Régimen Especial, durante el curso 2007/08, contaron con una matrícula oficial de 25.044 estudiantes, lo que supuso un descenso de un 20% con respecto al curso anterior, divididos la mayoría entre Idiomas (20.803) y Música (3.273).

Gráfico 5 Evolución de la cifra de alumnos por nivel de enseñanza



Fuente: Eustat

A nivel general, éste fue el sexto año que las matriculaciones subieron en los centros educativos de la C.A. de Euskadi. En el curso escolar 2007/08 hubo 902 escolares más, cifra que representa un 0,2% de incremento con respecto al curso anterior.

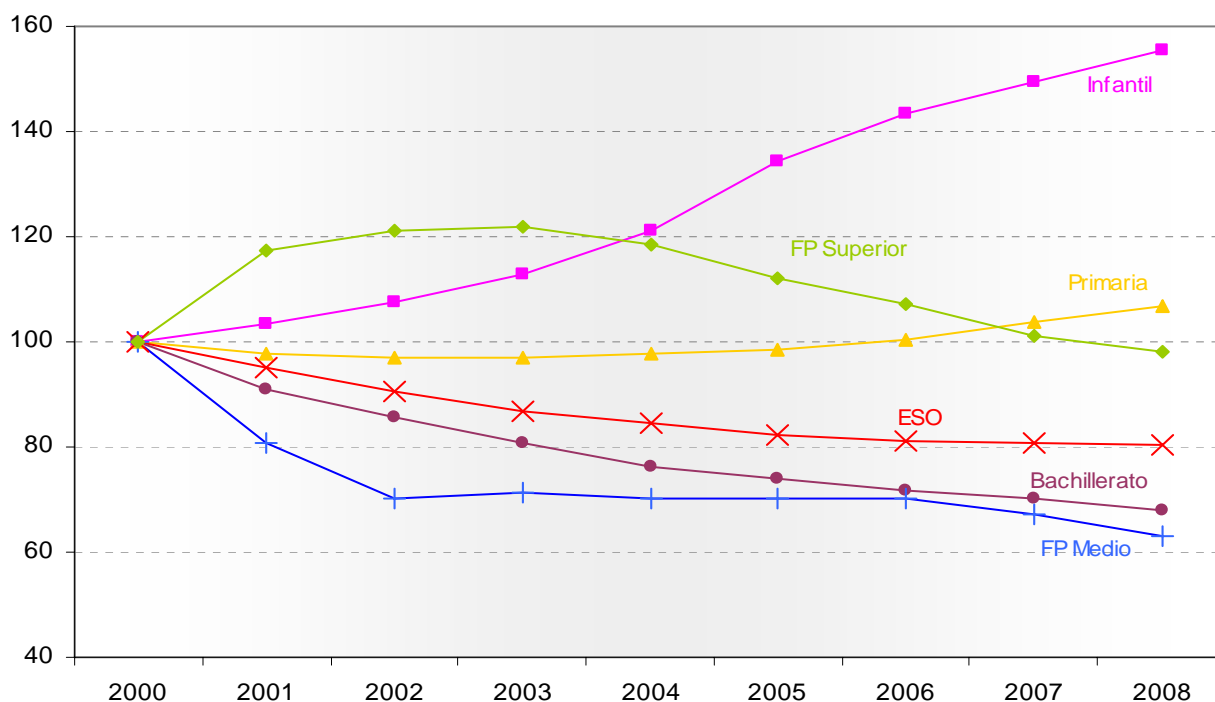
Dentro de las Enseñanzas de Régimen General la tendencia ha sido casi la misma que en el total, es decir, ha sido en estos cinco últimos años donde se ha producido un incremento del número de escolares. Así, en este año escolar se experimentó un ascenso de 7.091 alumnas y alumnos (2%), aumento que, sin embargo, no es representativo en los distintos niveles que comprende. Los niveles donde hubo mayor número de matriculaciones con respecto al curso anterior fueron en Infantil con 3.457 nuevas matriculaciones, Primaria con 3.470, EPA con 1.822 y, por último, Educación Especial, con tan sólo 15 inscripciones. Por el contrario, en Bachillerato (-3,1%), en FP de Grado Medio (-2,4%) y en FP de Grado Superior (-3%) hubo un descenso en el número de entradas de alumnas y alumnos. En la ESO el número de chicas y chicos fue similar al curso anterior.

En lo que se refiere a las Enseñanzas de Régimen Especial, cabe resaltar que respecto al curso anterior se experimentó un descenso del 20%. Este descenso ha venido propiciado fundamentalmente por el descenso de matriculaciones en las Escuelas Oficiales de Idiomas. Aunque tanto en Idiomas como en Artes Plásticas y Diseño el saldo es negativo, en el resto de las enseñanzas, Música, Danza, Deporte y Estudios Superiores de Diseño, las inscripciones han sido superiores al año anterior.

En los últimos nueve años el desarrollo de las diferentes enseñanzas de Régimen General ha tenido comportamientos totalmente diferentes, como se refleja en el gráfico 6. En Educación Infantil, durante este periodo, ha habido un crecimiento acelerado de hasta un 55% con respecto al curso 2000. En Primaria se ha incrementado un 7% y se presupone que en los próximos años este incremento continuará, debido a que el alumnado de Infantil irá pasando a este nivel. En FP de Grado Medio, en un principio el número de matriculaciones descendió, luego se mantuvo durante cinco años y en estos dos últimos cursos ha vuelto a descender. Comparando la cifra del curso actual con el dato de hace nueve años se ha perdido un 37% de matriculaciones. También, en Educación Secundaria Obligatoria y en Bachillerato cada año desciende el número de alumnos, llegando a una pérdida de un 20% y un 32%, respectivamente. Por último, en FP de

Grado Superior, pese a que en los primeros cuatro años aumentan las inscripciones, posteriormente se produce un descenso, hasta llegar a estar, en el curso 2007/08, por debajo del número de alumnas y alumnos contabilizados en el año 2000.

**Gráfico 6 Evolución del alumnado por nivel de enseñanza
Número Índice con base 2000**



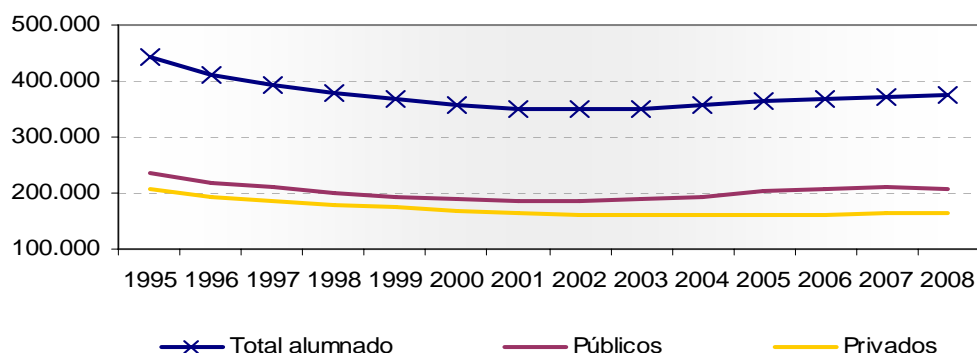
Fuente: Eustat

Por otro lado, si atendemos a la titularidad, el porcentaje de matrículas contabilizadas en centros públicos y privados, en el curso académico 2007/08, tuvo un comportamiento diferente al tener en cuenta el tipo de enseñanza analizado.

Así, en las Enseñanzas no Universitarias hubo un equilibrio entre las entidades públicas y privadas, salvo en los niveles de EPA, FP de Grado Medio y ESO. Mientras que el porcentaje de los dos primeros niveles se inclinó hacia una mayor proporción de alumnado en centros públicos, con resultados de un 98% y un 57%, respectivamente, en la ESO el porcentaje fue mayor en centros privados con un 56%.

Por último, en las Enseñanzas de Régimen Especial, salvo en Música, con un porcentaje de matrícula en centros públicos de un 53%, Artes Plásticas y Diseño, con un porcentaje de un 31%, y deportes con un 28% en el resto de las formaciones prácticamente el 100% realizó sus estudios en centros públicos.

A lo largo de la serie desde el curso académico 1994/95, se observa que la distribución entre centros públicos y privados se mantiene a lo largo de los años, es decir, cuando descienden los alumnos en los centros de titularidad pública, también hay un decremento en los privados y viceversa. Por otro lado, la proporción que tiene cada titularidad, a lo largo de estos años, es muy parecida. Al realizar la media, se obtiene que de cada 100 escolares 54 se matricularon en centros públicos frente al 46% que decidió realizar sus estudios en entes privados. Además, estos porcentajes tienden a igualarse más cuando se analizan los datos dentro de las enseñanzas de Régimen General, teniendo un peso similar tanto los centros públicos (50,8%) como los privados (49,2%). En cambio, en las Enseñanzas Especializadas el número de alumnas y alumnos que se matriculan en entes públicos es de un 91%.

Gráfico 7 Evolución del alumnado de Régimen General según la titularidad del centro


Fuente: Eustat

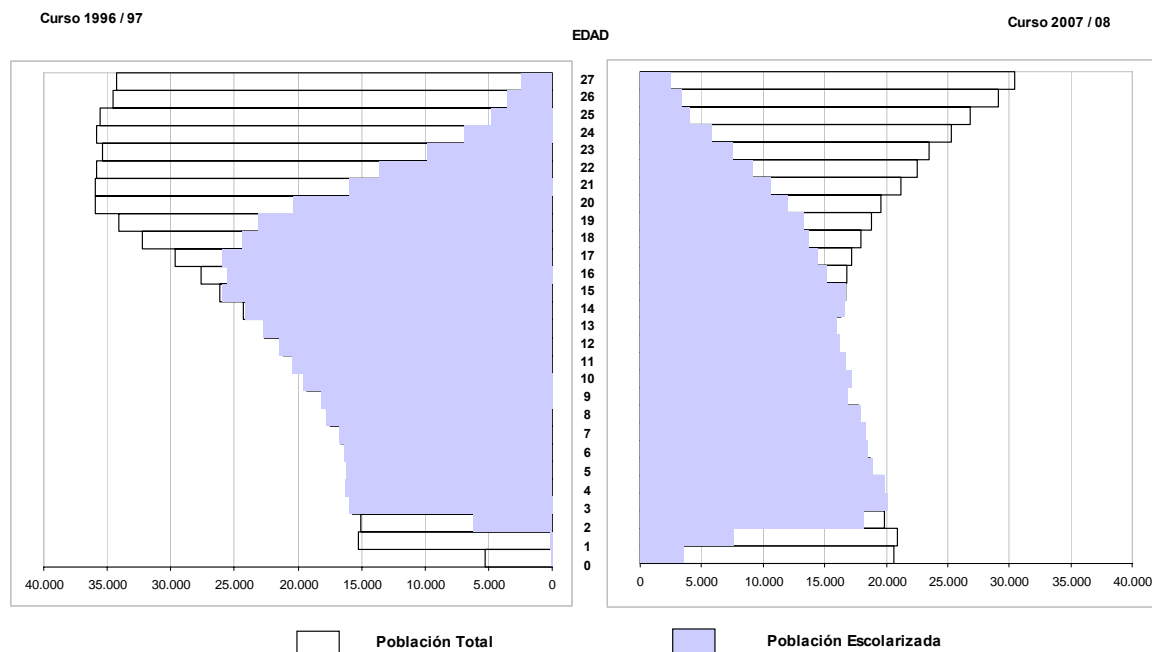
En el gráfico 8 se compara la distribución del alumnado por edades en el curso 2007/08 con el curso 1996/97. Se evidencia que ha habido una disminución en el número de personas escolarizadas de 63.638 estudiantes debido al descenso de la población en ciertas edades propicias a la escolarización, en este caso, a partir de los nueve años. Hasta el año 1995 hubo un descenso en el número de nacimientos y a partir de este año la tendencia fue a la inversa, aumentaron los mismos. Este efecto se traspa a la pirámide escolar donde el descenso o el aumento del número de matrículas están sujetos al movimiento natural de población. Así, se observa que en el curso escolar 2007/08, mientras en los primeros años de escolarización (Infantil y Primaria) es donde se ha producido un aumento de matrículas en el resto de las edades se ha producido el efecto contrario.

Asimismo, hay que mencionar que en los niveles donde es obligatoria la escolarización, Primaria y ESO, el 100% de los niñas y niños de la C.A. de Euskadi están escolarizados, incluso en niveles donde no es obligatoria su asistencia a los centros escolares, como ocurre en el segundo ciclo de Infantil (3-5 años), donde el porcentaje de escolares, también, llega al 100%.

Un aspecto destacable con respecto al comportamiento de hace doce años es que en la actualidad existe una escolarización más temprana. Las causas pueden resumirse en dos fenómenos: un aumento de la natalidad y una mayor demanda en este nivel educativo. Si se compara con los datos del curso 1996/97 se observa que los escolares de 0 a 3 años estaban prácticamente sin escolarizar; de hecho, en las edades de 0 y 1 año llegaban a un 1,5% del total de la población y en 2 años, 4 de cada 10 escolares iban a centros educativos. En cambio, hoy en día, ha habido un incremento notable en las tasas de escolarización en estas edades con un 17,2%, 36,6% y 91,8%, respectivamente.

Salvo lo comentado sobre una escolarización más temprana, en general, no hay mucha diferencia entre la pirámide de hace once años y la actual. Si analizamos los datos de una forma exhaustiva se puede concluir que existe una mayor proporción de estudiantes en el rango de edad de 18 a 27 años que hace once años, sobre todo en las edades de 20, 21 y 23 años, con una diferencia positiva de 5 puntos. Por otro lado, la proporción en las edades de 16 y 17 años ha descendido ligeramente con respecto al curso 1995/96, con una diferencia de 3 puntos.

**Gráfico 8 Distribución del alumnado de Enseñanzas de Régimen General por edad
Comparación 1996/97 - 2007/08**



Fuente: Eustat

Alumnado extranjero

Hay que hacer mención al crecimiento del número de alumnos de origen extranjero que se viene produciendo en las aulas de los centros de enseñanza de la C.A. de Euskadi como consecuencia del creciente fenómeno de la inmigración. Así, en 2007/08 fueron de origen extranjero 5 de cada 100 alumnos, igual que en el curso anterior, que estudiaron en uno de los niveles de Enseñanza de Régimen General y Especializada. Los índices más altos se asignan, sobre todo, a las Enseñanzas Artísticas con un 24%, siguiendo muy de lejos el porcentaje de extranjeros en Educación Obligatoria (Primaria-ESO) y Educación Especial, con un 7,6%. En los niveles no obligatorios el porcentaje es menor, sobre todo en Bachillerato, donde descienden a una tasa de un 2,9%.

En cuanto a la nacionalidad del alumnado extranjero que vive en la C.A. de Euskadi, la mayoría fueron originarios de América (59%), sobre todo de América de Sur con un 54,%; de Europa provinieron el 20%, seguido de África con un 17% y, por último, 4 de cada 100 estudiantes extranjeros fueron asiáticos.

Si se compara el porcentaje con el resto de las comunidades, se observa que la C. A. de Euskadi (5%) estuvo, en este curso académico, entre las cinco comunidades con la tasa más baja, entre las que figuran Ceuta (2%), Extremadura (2,8%), Galicia (3,2%) y Asturias (4,3%). Aquellas comunidades donde la presencia del alumnado extranjero fue superior a la media estatal fueron las Islas Baleares (14%), La Rioja (13,3%), Madrid (13,1%), Murcia (12,1%), Valencia (11,5%), Cataluña (11,3%) y Aragón (10,8%).

Tabla 3 Alumnado extranjero matriculado por niveles y Comunidades Autónomas (%). 2007/08

	TOTAL	Infantil	Primaria	Educación Especial	E.S.O.	Bachillerato	Fomación Profesional	EE. Artísticas (1)	Idiomas	EE. Deportivas
ESPAÑA	8,8	7,3	11,3	9,6	10,9	4,5	6,0	1,1	4,7	1,3
Andalucía	5,4	4,6	6,5	5,0	6,2	3,2	3,0	1,2	4,2	3,6
Aragón	10,8	10,3	14,7	10,9	12,6	4,6	6,8	1,1	3,5	1,0
Asturias (Principado de)	4,3	2,9	5,6	3,8	5,8	2,1	2,3	2,3	1,6	1,2
Baleares (Illes)	14,0	11,7	16,7	10,7	16,3	7,4	9,4	4,1	9,3	-
Canarias	8,5	5,7	10,0	6,9	10,9	6,9	5,7	0,7	11,0	-
Cantabria	6,5	4,7	8,2	4,9	8,6	3,5	5,6	2,2	2,6	-
Castilla-León	6,6	6,5	8,8	6,9	7,6	2,4	3,8	0,9	4,6	-
Castilla-La Mancha	8,2	8,1	11,1	5,1	8,7	3,2	4,5	0,7	1,9	0,8
Cataluña	11,3	8,7	14,7	15,1	15,6	6,6	9,5	0,6	-	-
Comunidad Valenciana	11,5	7,8	14,8	8,5	14,8	6,7	7,5	2,7	4,4	-
Extremadura	2,8	3,0	3,5	2,3	3,0	1,3	1,4	1,1	1,7	-
Galicia	3,2	2,1	4,1	3,6	3,5	1,5	1,7	0,6	7,9	-
Madrid (Comunidad de)	13,1	10,4	16,7	13,8	17,2	5,8	10,9	2,2	7,0	7,4
Murcia (Región de)	12,1	10,8	15,8	9,0	12,7	5,1	7,1	1,5	5,2	-
Navarra (Comunidad Foral de)	8,8	6,2	13,5	13,8	12,2	6,9	6,0	0,6	2,8	-
C.A. de Euskadi (*)	5,0	3,7	6,6	7,6	6,8	2,9	4,5	0,0	4,3	1,3
Rioja (La)	13,3	14,0	18,3	15,9	16,8	4,7	7,1	0,7	3,3	-
Ceuta	2,0	1,8	2,3	2,9	1,3	0,6	3,9	-	-	-
Melilla	6,5	6,0	7,7	9,1	5,2	3,5	5,0	2,4	14,0	-

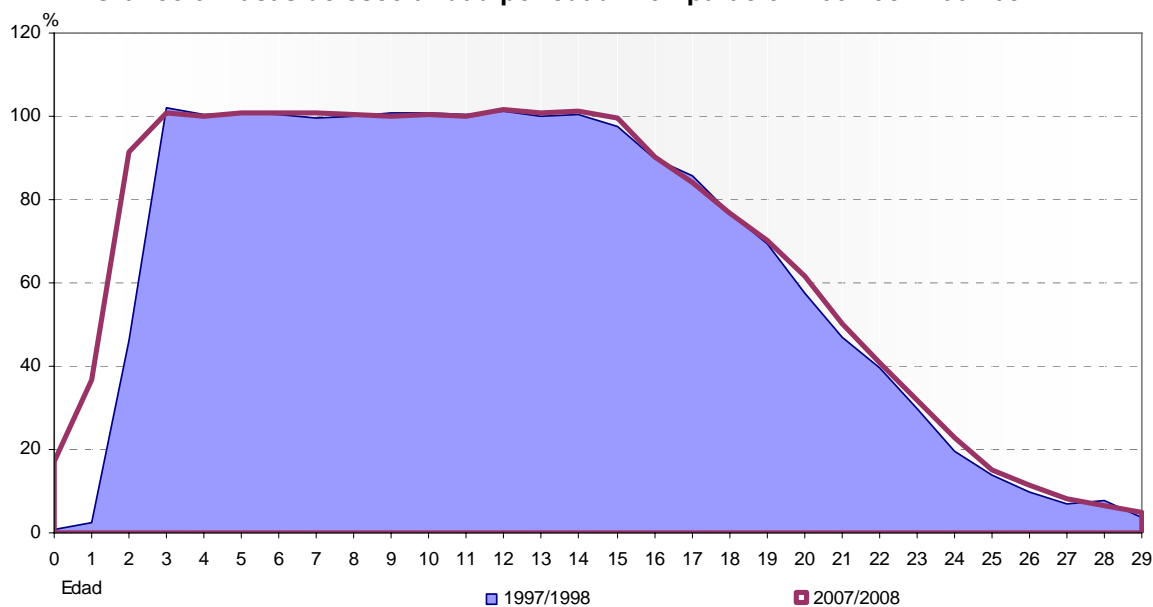
Fuente: Eustat (*)

Fuente: Ministerio de Educación y Ciencia (2007/08)

(1) Incluye las enseñanzas de Artes Plásticas y Diseño, Música, Danza y Arte Dramático

Ratios

La **tasa de escolaridad** para la C.A. de Euskadi alcanzó en 2007/08 el 19%, tasa que se mantiene desde al año 2001. Esto implica que en los últimos once años el porcentaje de población escolarizada sobre el total de población de la C.A. de Euskadi ha caído 2 puntos, partiendo del 21% en 1998, efecto que viene dado por la caída de población de 0 a 29 años en este periodo.

Gráfico 9 Tasas de escolaridad por edad. Comparación 1997/98 - 2007/08


Fuente: Eustat

Por grupos de edad, se observa en estos años un aumento de las tasas de escolaridad, sobre todo en el primer ciclo de Educación Infantil. Hay que destacar el ascenso vertiginoso en las edades de 0 y 1 años que se han multiplicado hasta por 19 y 14, respectivamente, llegando a tasas de un 17,2% y un 36,6%. La escolarización a los 2 años también ha seguido el mismo camino aunque de manera más suave, duplicando el número de niños escolarizados (91,3%) y llegando casi a un 100% de escolarizados.

Entre los 3 y 18 años las tasas se mantienen muy similares a las de hace once años, si bien debe tenerse en cuenta que hablamos de un grupo de edad en el que las tasas ya alcanzaban el 100% hace una década y ahora se mueven, con pequeñas variaciones, en los mismos porcentajes.

Cabe destacar que a partir de los 19 años ha habido un aumento en el porcentaje de jóvenes escolarizados, sobre todo en las edades de 20, 21 y 23 años, aunque las diferencias son pequeñas.

Por otro lado, al realizar una comparación con los países de la OCDE se puede observar que la C.A. de Euskadi tiene tasas de escolarización muy altas en el tramo de edades que corresponden al nivel de Educación Infantil. De hecho, encabeza la lista en menores de 4 años, muy por delante de la media de los 19 países que forman parte de la Unión Europea y de la media de los países que forman parte de la OCDE. Se deduce, por tanto, que la escolarización en edades tempranas en el País Vasco es muy alta.

En el tramo de 5-14 años prácticamente todos los alumnos y alumnas pertenecientes a los países de la Unión Europea están escolarizados. Lo mismo ocurre con la C.A. de Euskadi. Por el contrario, aquellos países con una tasa de menos del 96% de su población en este tramo de edad son: Turquía, Polonia, Corea, Finlandia y Luxemburgo.

**Tabla 4 Tasas de escolaridad por grupos de edad.
Comparación con países de la OCDE. 2006**

	Menores 5 años	5-14 años	15-19 años	20-29 años
C.A. de Euskadi 2007 (1)	175,0	102,3	83,8	22,2
Países de la OCDE				
Alemania	96,8	98,8	88,6	28,5
Australia	41,7	99,6	82,7	33,2
Austria	67,9	98,1	82,0	20,0
Bélgica	125,4	99,4	95,5	29,2
Canadá (2)	m	m	80,2	26,0
Corea	24,4	94,9	85,9	27,6
Dinamarca	93,6	97,4	83,1	37,8
España (1)	122,8	101,0	80,2	21,8
Estados Unidos	48,4	98,0	78,4	23,1
Finlandia	44,0	95,1	87,9	42,9
Francia (1)	112,1	101,0	85,9	20,1
Grecia	27,9	98,1	92,8	32,0
Hungría	82,2	100,3	87,5	24,9
Irlanda	23,6	101,2	87,8	20,2
Islandia	94,2	98,8	84,6	37,2
Italia (1)	104,9	100,7	81,5	20,2
Japón	83,4	100,7	m	m
Luxemburgo (3)	80,7	96,2	73,5	9,2
México	53,1	100,9	48,8	10,9
Noruega	89,3	98,8	86,3	30,0
Nueva Zelanda	90,8	101,0	74,4	29,4
Países Bajos	37,3	99,6	88,7	26,9
Polonia	37,3	94,5	92,6	31,0
Portugal	71,8	103,8	73,0	20,9
Reino Unido	90,1	100,7	69,7	17,3
República Checa	79,5	99,9	89,9	20,2
República Eslovaca	74,8	96,8	84,8	17,3
Suecia	84,2	98,8	87,8	36,1
Suiza	26,2	100,3	83,5	22,1
Turquía	4,6	82,9	45,2	11,3
Media OCDE	69,4	98,5	81,5	25,1
Media EU-19	76,7	99,0	84,9	25,1

Fuente: Eustat. Estadística de la Enseñanza. OCDE.

(1) Las tasas de menores de 5 años están sobrevaloradas porque el rango de población que se coge es de 3 y 4 años, ya que en estos países hay una alta escolarización en los menores de 3 años.

(2) Año de referencia 2006.

(3) Subestimado debido a que muchos estudiantes residentes van a escuelas de otros países.

m: Datos no disponibles

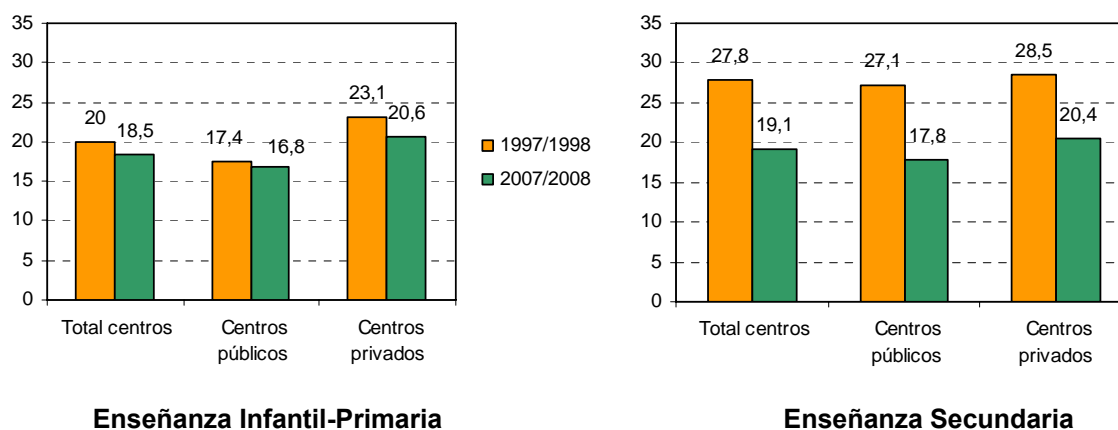
En el porcentaje de escolarización de las edades de 20 a 29 años la C.A. de Euskadi está por debajo, tanto de la media europea como de la media de la OCDE, en tres puntos porcentuales. Con respecto al primer país que encabeza la lista, Finlandia, la diferencia con nuestra comunidad es de casi el doble de escolarizados. Aún así, estamos por encima de la media estatal pero por muy poca diferencia, puesto que no llega ni a medio punto porcentual. En cuanto a los países que tienen una tasa de participación superior al 35%, nos encontramos con Finlandia, Dinamarca, Islandia y Suecia. En sentido contrario, aquellos países que no llegan ni a un 12% son Luxemburgo, México y Turquía.

En el curso 2007/08, **el ratio sobre el número de alumnos por grupo** ha descendido en relación a los valores observados de hace once años, pasando de 20 a 18 alumnas y alumnos por grupo en Educación

Infantil-Primaria y de 28 a 19 en Secundaria, incluyendo ESO, Bachillerato y los dos grados de Formación Profesional.

Al observar los datos según la titularidad del centro, el ratio presentó en este curso valores netamente inferiores en los centros públicos de la C.A. de Euskadi con relación a los privados, de forma que los centros públicos tuvieron en Educación Infantil-Primaria una media de 17 estudiantes por grupo frente a los 21 de los centros privados y en Educación Secundaria 18 frente a 20.

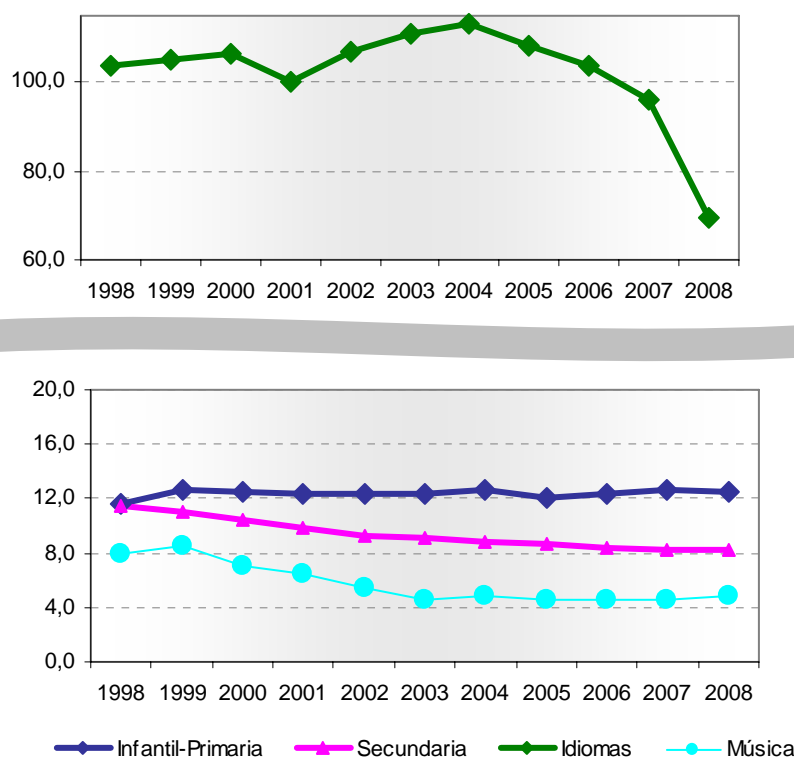
Gráfico 10 Ratio estudiante/grupo por titularidad del centro. Enseñanzas de Régimen General. Comparación 1997/98– 2007/08



Fuente: Eustat

En cuanto al ratio de estudiantes por profesor, comparándolo con el de hace once años, ha disminuido en todos los niveles analizados salvo en Infantil-Primaria, que ha aumentado de 11,6 a 12,5. Con respecto a Secundaria y Música, con tres alumnos menos en cada una de ellas, su ratio descendió de 11,5 a 8,2 y de 7,9 a 4,8 respectivamente.

Se ha de resaltar el descenso espectacular dentro de las enseñanzas de idiomas, bajando el ratio a 70 alumnos y alumnas por profesor o profesora frente a los 104 alumnos de hace once años, con una pérdida de 35 estudiantes. El descenso del ratio ha sido motivado por el aumento del número de profesores en un 50%, comparándolo con la plantilla del curso 1997/98, y por el descenso de matrículas en un 2%.

Gráfico 11 Ratio estudiantes/profesor según niveles.


Fuente: Eustat

Atendiendo a la titularidad del centro, el ratio mostró en 2007/08 valores inferiores para los centros públicos en todos los niveles que se incluyen dentro de las Enseñanzas de Régimen General. Así pues, en educación Infantil-Primaria el ratio tomó un valor 10 en los centros públicos frente a los 16 estudiantes por profesor de los centros privados; en Educación Secundaria, que incluye ESO, Bachillerato y FP, fue de 7 en los públicos frente a 10 en los privados.

En las del Régimen de Especializadas hay que tener en cuenta, en primer lugar, que dentro de los datos de Idiomas sólo se recogen las Escuelas Oficiales y por lo tanto, todas ellas son públicas, por lo que en estas enseñanzas no se pudo hacer el análisis entre público y privado. En cuanto a las enseñanzas de Música se constata que el ratio en los centros privados (4,3) fue menor frente al de los centros públicos (5,4).

Modelo lingüístico

La distribución del alumnado de los niveles de Enseñanza de Régimen General según el modelo de enseñanza bilingüe fue en 2007/08 el siguiente: un 20% de los escolares optaron por el modelo A con euskera como asignatura, el 23% eligieron el modelo B y el 56% cursaron íntegramente en euskera, a través del modelo D. Existe un 1% de estudiantes que no se pueden incluir en ningún modelo lingüístico establecido, pero que en los datos publicados por Eustat se incorporan bajo la denominación de Modelo X; son escolares que no estudian euskera y, normalmente, suelen ser centros cuyos programas escolares están supeditados a proyectos educativos regulados por otros países.

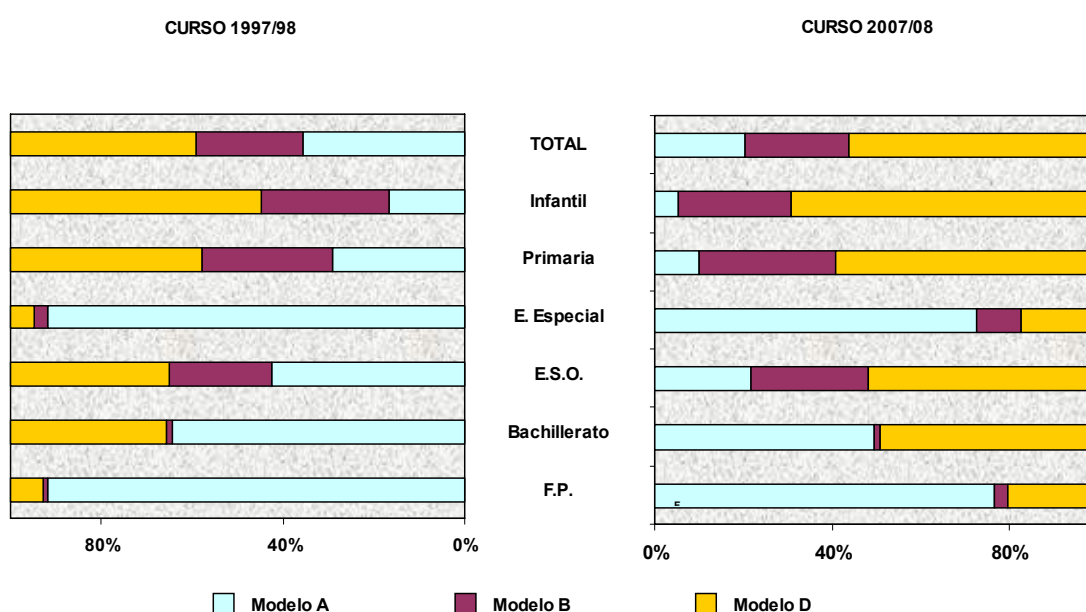
Por niveles de enseñanza, fue en Educación Infantil donde se contó con un mayor porcentaje de estudiantes que eligieron el modelo D, alcanzando un 69% del total; el modelo B fue elegido por un 25% y solamente un 5% siguió en el modelo A. En el conjunto de la educación obligatoria, el modelo D fue también mayoritario con el 60% en Educación Primaria y el 51% en ESO. Respecto a los otros modelos,

mientras que en Primaria el modelo B representa un 31% del total frente al modelo A con un 10%, en Educación Secundaria Obligatoria el porcentaje de alumnos matriculados es de aproximadamente un cuarto del total en ambos modelos lingüísticos.

En cuanto al modelo lingüístico dentro de la Educación Especial, el 73% de sus alumnos lo hicieron en el Modelo A, el 17% en el D y el 10% en el B.

Antes de continuar con el análisis, hay que señalar que en las Enseñanzas Post-Obligatorias no existe legalmente el modelo bilingüe (Modelo B); sin embargo hay grupos de alumnos que reciben la enseñanza de algunas asignaturas en euskera, pudiéndose asimilar esta modalidad, conocida como Modelo A reforzado, al modelo bilingüe B. Así, se ha hecho a efectos estadísticos y de cara a homogeneizar lo más posible la información de los modelos de enseñanza bilingüe. Así, en FP el modelo A pasa a ser el que tiene más estudiantes con un 76%, en cambio, en Bachillerato el porcentaje entre el modelo A y D es idéntico, un 49%.

Gráfico 12 Distribución del alumnado por modelo lingüístico y niveles (%).



Fuente: Eustat

Comparando la distribución del alumno durante los últimos once años, cursos 1997/98 y 2007/08, por modelo lingüístico y nivel, se observa la pérdida de escolares cuya formación académica se realizaba en castellano a favor de un modelo donde todas las materias escolares se imparten en euskera. Esta variación se ha producido en todos los niveles, pero ha sido en la Enseñanza Obligatoria (Primaria y ESO) donde el descenso se ha producido de forma más intensa, con 19 puntos porcentuales menos. Dentro de la opción de una enseñanza bilingüe (Modelo B) las variaciones han sido inapreciables y sus porcentajes se han mantenido en niveles similares a los de hace once años, salvo en Educación Especial y en ESO con un aumento de 7 y 4 puntos porcentuales, respectivamente.

En líneas generales, y resumiendo, la implantación del euskera en las Enseñanzas Generales no Universitarias continúa en proceso de expansión. Prácticamente en todos los niveles educativos, más del 50% de los estudiantes realizan sus estudios en euskera; la única excepción es Formación Profesional y Educación Especial, donde las tres cuartas partes de sus alumnos y alumnas lo hacen en el modelo A.

Elección de estudios

En el curso 2007/08 hubo 39.378 estudiantes que continuaron una formación Secundaria Post-Obligatoria, de los cuales tres cuartas partes estudiaron Bachillerato y una cuarta parte Formación Profesional. Esta proporción se mantiene durante los últimos ocho años. Por sexo, mientras que en bachiller estudiaron la misma proporción de chicas que de chicos, en Formación Profesional por cada cuatro chicas estudiaron seis chicos.

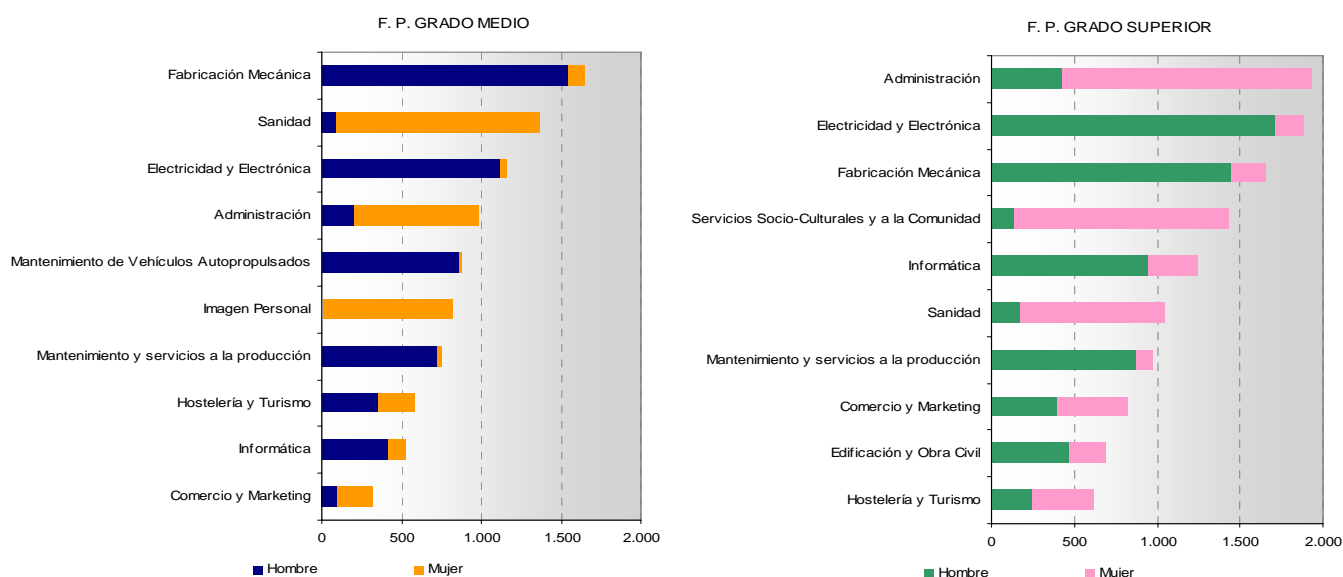
Dado que la edad teórica para la finalización de los estudios obligatorios son los 16 años, la tasa de escolaridad nos indica que el 65% de la población estudiantil de la C.A. de Euskadi en el curso 2007/08 continuó sus estudios más allá de la enseñanza obligatoria, bien en Bachillerato, bien en Formación Profesional. El 25% continuó en la ESO, repitiendo. En general, el 90% de las y los jóvenes de esta edad estuvieron escolarizados en este curso.

Si analizamos las tasas netas de escolarización entre 16 y 17 años, el 70% de esta población de la C. A. de Euskadi se encontraba realizando Estudios Secundarios Post-Obligatorios; de ellos, un 65% eligieron la opción de Bachillerato y un 5% optaron por Formación Profesional. Por sexo, se observa que la tasa de chicas es mayor, puesto que el 76% estaba realizando una formación secundaria frente a un 64% de los chicos.

Dentro de la línea de Bachillerato, las modalidades más demandadas fueron las de Ciencias de la Naturaleza-Salud con un 41% y la de Humanidades-Ciencias Sociales con un 40%; el 16% optó por el Bachillerato Tecnológico y únicamente el 3% por el de Artes.

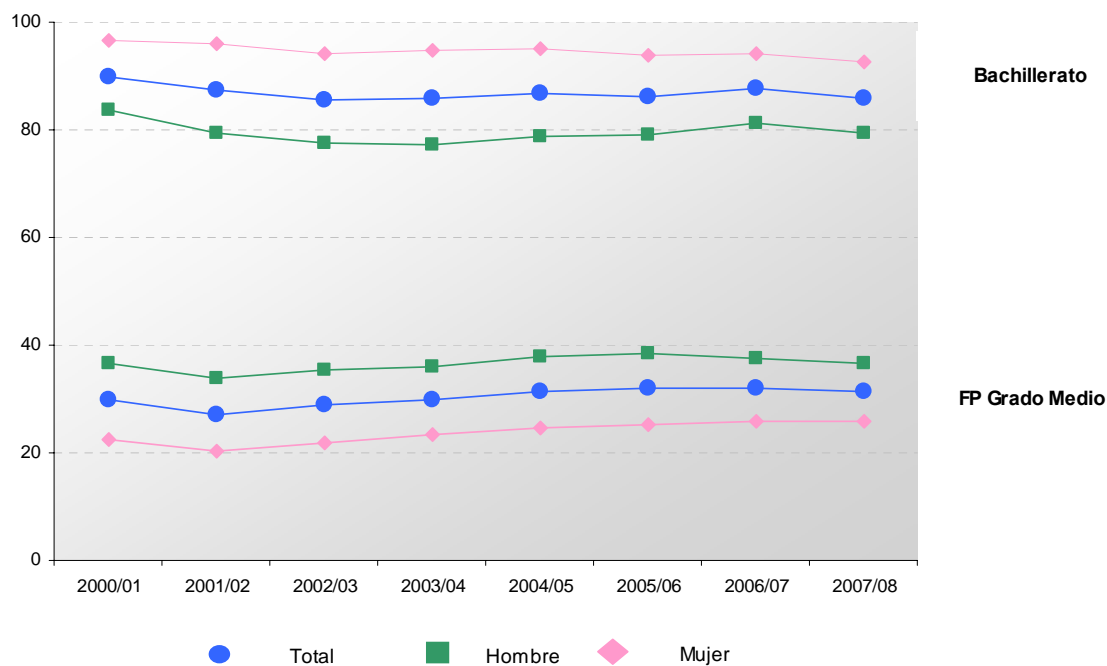
En lo que a ciclos de F. P. de Grado Medio se refiere, las familias profesionales más demandadas en 2007/08 fueron: Fabricación Mecánica (16%), Sanidad (13%), Electricidad y Electrónica (11%), Administración (9,6%) y Mantenimiento de Vehículos Autopropulsados (8,6%). En cuanto al sexo, el 70% de los chicos se matricularon en Fabricación Mecánica, Electricidad y Electrónica, Mantenimiento de Vehículos Autopropulsados y Mantenimiento-Servicios a la Producción; en cambio, el mismo porcentaje de chicas se matricularon en Sanidad, Imagen Personal y Administración.

Dentro de las enseñanzas post-secundarias está incluida la FP de Grado Superior donde se matricularon 14.948 jóvenes. Las familias profesionales más demandadas en estos estudios fueron: Administración y Electricidad-Electrónica con un 13%, Fabricación Mecánica con un 11%, Servicios Socio-Culturales y a la Comunidad con un 9,6% e Informática con un 8,3 %. Los chicos prefirieron las familias más técnicas como Electricidad-Electrónica, Fabricación Mecánica, Informática y Mantenimiento y servicios a la producción, donde se inscribieron el 60% de ellos. Las chicas, en cambio, eligieron familias más socio-sanitarias como: Administración, Servicios Socio-Culturales y a la Comunidad, Sanidad y Comercio-Marketing.

Gráfico 13 Las 10 familias profesionales más demandadas. 2007/08


Fuente: Eustat

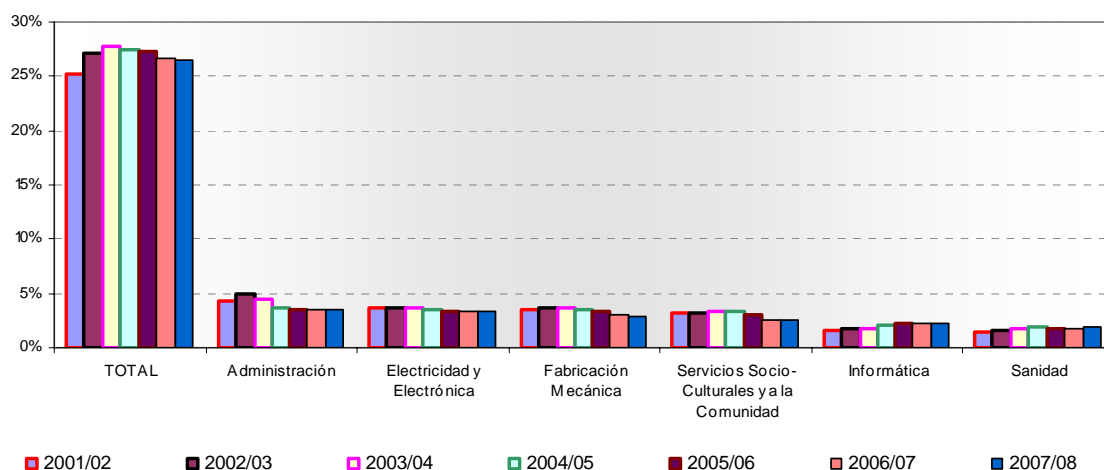
Si se analiza la tasa bruta de escolaridad de los niveles de edad teórica de 16 y 17 años, se observa que en Bachiller es del 86%, mientras que en Formación Profesional de Grado Medio es de un 31%. Aunque han habido pequeñas oscilaciones a lo largo de los últimos ocho cursos académicos, estos porcentajes se han mantenido dentro de valores similares, tanto en Bachillerato como en Formación Profesional.

**Gráfico 14 Tasas brutas de escolarización en Bachillerato y FP de Grado Medio (%).
Curso académico 2007/08**


Fuente: Eustat

En lo relativo a la elección de la formación según el sexo, tanto ellos como ellas optan por una enseñanza más académica que profesional, pero sí es cierto que, mientras en Bachillerato la tasa de chicas que eligieron Bachillerato fue mayor que la de chicos, en Formación Profesional de Grado Medio ocurre lo contrario.

Gráfico 15 Tasas brutas de escolarización en FP Grado Superior por las seis familias más demandas (%). Curso académico 2007/08.



Fuente: Eustat

Analizando las tasas brutas de 18 a 20 años de las matriculaciones a lo largo de los últimos siete años en FP de Grado Superior, se observa que el porcentaje, tanto en el total como en cada una de las familias más demandas a lo largo de este periodo, ha sido prácticamente el mismo, con pequeñas oscilaciones.

Como media de los cursos académicos que estamos analizando, el 27% de la población de 18 a 20 años decidió hacer una Formación Profesional de Grado Superior. La tasa bruta de las familias más demandadas, como media, estuvo entre un 4% y un 2%, siendo aquellas con las tasas de participación más altas Administración y Electricidad-Electrónica, con un 4%.

Resultados escolares

Dentro de las enseñanzas de Régimen General, en el año 2007, en Educación Primaria, promocionaron en el último ciclo de Primaria un total de 15.995 estudiantes, es decir, el 96,6%. Este porcentaje es ligeramente superior entre las niñas (97%) que entre los niños (96%).

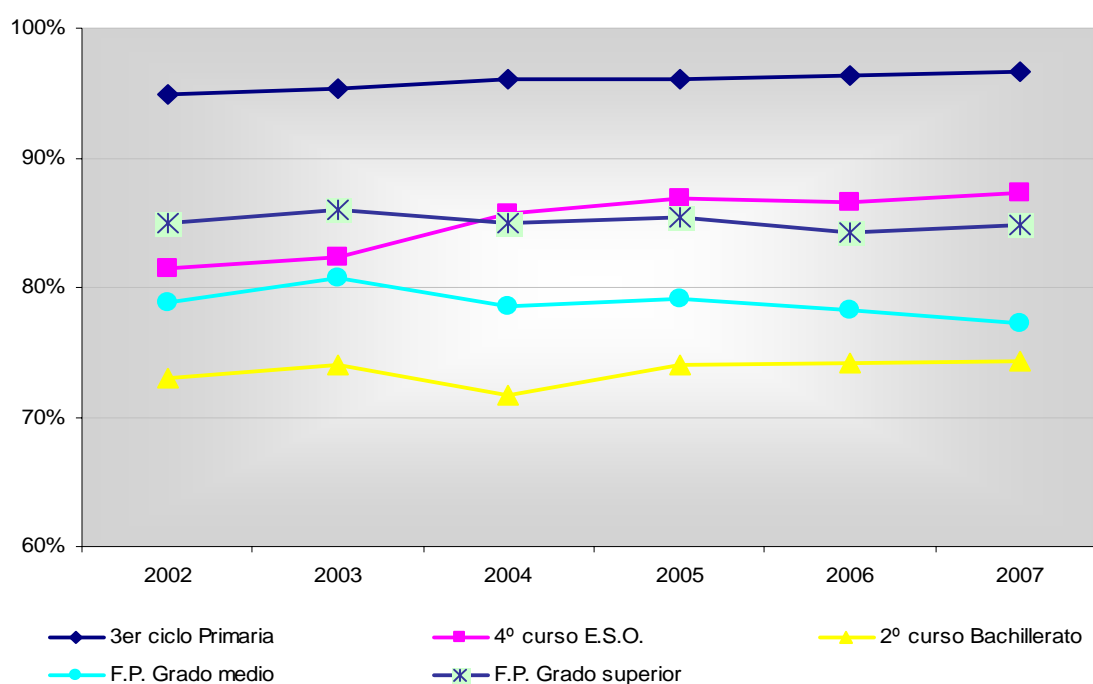
En las Enseñanzas Medias, obtuvo el título de Graduado en Educación Secundaria (ESO) un total de 13.932 escolares, lo que supuso un 87% sobre el total del alumnado que cursó 4º curso de ESO. Este porcentaje se elevó a un 89,5% en las chicas y se situó en el 85% para los chicos. En Bachillerato el porcentaje de aprobados ascendió al 74% con 11.404, siendo un 78% de mujeres y un 70% de hombres. Por último, en Formación Profesional de Grado Medio, finalizaron el ciclo un total de 3.534 escolares (77%), de los que un 88% eran mujeres y el 70% hombres. En el Grado Superior se computaron 6.094 escolares que finalizaron el ciclo superior, es decir, un 84% (88% de mujeres y 83% de hombres).

Con respecto a la titularidad, se dan diferencias considerables, en algunos niveles, entre los centros públicos y privados a la hora de aprobar. En el último ciclo de Primaria o en FP de Grado Superior el porcentaje de promocionados fue parecido entre los centros con diferente titularidad, teniendo una diferencia entre 1,1 y 2,2 puntos porcentuales, respectivamente, a favor de los centros privados; cuando se

analizan los otros niveles la desigualdad se acrecienta, llegando a una diferencia de 20,5 puntos en el último curso de Bachillerato, dado que el porcentaje de aprobados en los centros públicos fue de un 65% y en los centros privados llegó a un 85,5%. Lo mismo ocurre en FP de Grado Medio, aunque en menor medida, con una proporción de aprobados de un 74% en entidades públicas y de un 82% en las privadas. La diferencia en cuarto de la ESO se atenuó inclinándose la balanza hacia un 84% de aprobados en la red pública, frente al 90% de la red privada.

En el gráfico 16 se observa que el porcentaje de promocionados en estos últimos seis años está entre el 70% y el 97%. Entre los niveles no ha habido grandes cambios y la proporción de aprobados es parecida de un año a otro, salvo en el cuarto curso de la ESO que, con respecto al año 2002, ha ascendido 6 puntos porcentuales. Los niveles con más del 80% de aprobados son: Primaria, cuarto curso de la ESO y FP de Grado Superior.

Gráfico 16 Alumnado promocionado por nivel (%)



Fuente: Eustat

La nota media de Bachiller acreditada por el alumnado de la C.A. de Euskadi fue de 7. En relación a las distintas modalidades de Bachillerato existentes, las notas medias acreditadas más altas corresponden a los bachilleres de Salud con 7,2 y Técnicos con 7,1. La nota media del resto de las modalidades fue un 6,8 en Humanidades, un 6,7 en Ciencias Sociales y un 6,4 en Artes.

En cuanto a las enseñanzas de Régimen Especial, en alguno de los cursos de las escuelas oficiales de idiomas promocionaron 12.095 personas, un 44% del total de matrículas. En cuanto al sexo, siete de cada diez aprobados fueron chicas. El último curso lo superaron 633 estudiantes, solamente un 30%, y las tres cuartas partes fueron mujeres.

En Música, superaron sus estudios 451 estudiantes, un 72% del total. En las enseñanzas elementales fueron 250, en las profesionales 147, y, por último, en las de grado superior 54, es decir, un 80%, 72% y un 50%, respectivamente.

En Artes Plásticas y Diseño, 175 jóvenes, es decir el 82%, superaron uno de los dos ciclos estructurados en este tipo de enseñanzas, 169 lo hicieron en el ciclo superior y, solamente, 6 personas promocionaron en el

ciclo medio. En este último, el número de aprobados es tan bajo no porque el porcentaje de aprobados sea inferior, de hecho el 50% del total de matriculaciones superaron el ciclo, sino por su mínimo número de matriculaciones (17).

En este curso académico, los estudiantes que concluyeron el ciclo medio de las enseñanzas Deportivas fueron 49, es decir, un 80%. En su casi totalidad fueron chicos porque la preferencia por hacer este tipo de estudios es de un 97% por parte de ellos.

Por último, en las enseñanzas artísticas de Danza, aprobaron 13 personas, 10 en las enseñanzas elementales y 3 en las profesionales. Esto supuso el 93% de las matriculaciones. Hay que señalar que en este tipo de enseñanzas la mayoría suelen ser chicas; de hecho, ocho de cada diez realizaron estos estudios.

Erakunde Autonomiaduna
Organismo Autónomo del



www.eustat.es