

# Actividad escolar y universitaria

Análisis de resultados

**Elaboración:**

**Eustat**

**Euskal Estatistika Erakundea**

Instituto Vasco de Estadística (Eustat)

**Fecha:**

I-2013

**Edición:**

**Eustat**

**Euskal Estatistika Erakundea**

Instituto Vasco de Estadística

Donostia-San Sebastián, 1 - 01010 Vitoria-Gasteiz

**Internet:** [www.eustat.es](http://www.eustat.es)

© **Euskal AEko Administrazioa**

Administración de la C.A. de Euskadi

## Indice

<b>1. INTRODUCCIÓN</b>	<b>3</b>
<b>2. CENTROS DE ENSEÑANZA</b>	<b>3</b>
<b>3. PERSONAL</b>	<b>6</b>
<b>4. ALUMNADO</b>	<b>7</b>
Alumnado extranjero	12
Ratios	13
Modelo lingüístico	17
Elección de estudios	18
Resultados escolares	21
<b>5. EL GASTO DE ENSEÑANZA</b>	<b>23</b>
Gasto y financiación de la enseñanza pública	24
Gasto y financiación de la enseñanza privada	25

## INTRODUCCIÓN

El siguiente análisis sobre la Estadística de la Enseñanza tiene como principal objetivo suministrar información sobre la situación actual y la evolución del sistema de **Enseñanza Reglada** en la C.A. de Euskadi, analizando tanto la Enseñanza de Régimen General, es decir, no universitaria y universitaria, como las Enseñanzas de Régimen Especial y abarcando tanto el sector público como el privado.

La Estadística de la Enseñanza aporta una importante base de información con una doble vertiente: por un lado, es un instrumento muy útil para el conocimiento del sistema educativo vasco, sirviendo con ello de soporte básico para la gestión y planificación de la administración educativa y, por otro lado, suministra la información estadística necesaria para ofertar a la sociedad las principales cifras que se manejan en el sistema educativo.

## CENTROS DE ENSEÑANZA

El sistema educativo reglado de la C. A. de Euskadi contó en el curso escolar 2010/11 con un total de 1.247 centros de enseñanza, de los cuales 1.188 pertenecen a los niveles de educación no universitaria y 59 son centros que imparten niveles universitarios. Se incluyen, además de los anteriormente mencionados, 134 centros dedicados a Enseñanzas de Régimen Especial, tales como Idiomas, Artes Plásticas y Diseño, Danza, Música y Deporte.

**Tabla 1 Número de centros y niveles impartidos por territorio histórico  
Curso académico 2010/11**

	C.A. de Euskadi	Alava	Bizkaia	Gipuzkoa
<b>Enseñanza de Régimen General</b>	<b>1.247</b>	<b>190</b>	<b>606</b>	<b>451</b>
<b>Enseñanzas no universitarias</b>	1.188	180	576	432
---Educación Infantil	860	145	410	305
---Educación Primaria	536	80	273	183
---Educación Especial (Infantil-Primaria)	46	14	25	7
---Educación Secundaria Obligatoria	335	45	176	114
---Educación Especial (ESO)	37	14	16	7
---Programas de Cualificación Profesional Inicial (PCPI)	68	15	31	22
---Bachillerato	205	26	109	70
---Formación Profesional de Grado Medio	119	15	63	41
---Formación Profesional de Grado Superior	120	15	60	45
---Aprendizaje de tareas	49	11	17	21
---Educación para Adultos	42	3	21	18
<b>Enseñanzas universitarias</b>	59	10	30	19
---Escuelas Técnicas Superiores	5	-	2	3
---Facultades	28	4	15	9
---Escuelas Universitarias	23	5	12	6
---Centros universitarios a distancia	3	1	1	1
<b>Enseñanza de Régimen Especial</b>	<b>134</b>	<b>17</b>	<b>57</b>	<b>60</b>
---Artes Plásticas y Diseño	6	1	3	2
---Artísticas Superiores	1	1	-	-
---Danza	1	1	-	-
---Deportivas	4	1	2	1
---Idiomas	14	1	8	5
---Música	109	13	44	52

Fuente: Eustat

Con respecto al curso anterior, se contabilizaron 23 centros más: 19 más en Bizkaia, 5 más en Álava y uno menos en Gipuzkoa, con un aumento de un 1,7%, comparándolo con el curso anterior. Los centros que influyeron en este incremento fueron los orientados a la educación infantil. El resto de los centros no sufrieron ningún cambio numérico, contándose con una infraestructura similar a la del curso anterior.

Antes de continuar con el análisis, se debe aclarar que el número de centros donde se imparte una enseñanza no universitaria y de régimen especial es el resultado de contar las unidades de gestión, por lo que la suma de los niveles no coincide con el total debido a que en un centro se pueden impartir varios niveles simultáneamente.

En Educación Infantil continúa el aumento de escuelas con 32 más que en el curso pasado, con una oferta de 860 centros en nuestra red educativa. Este crecimiento se viene experimentado desde hace seis años debido a la incorporación del primer ciclo de Infantil (de 0 a 3 años) dentro del sistema educativo de la C.A. de Euskadi.

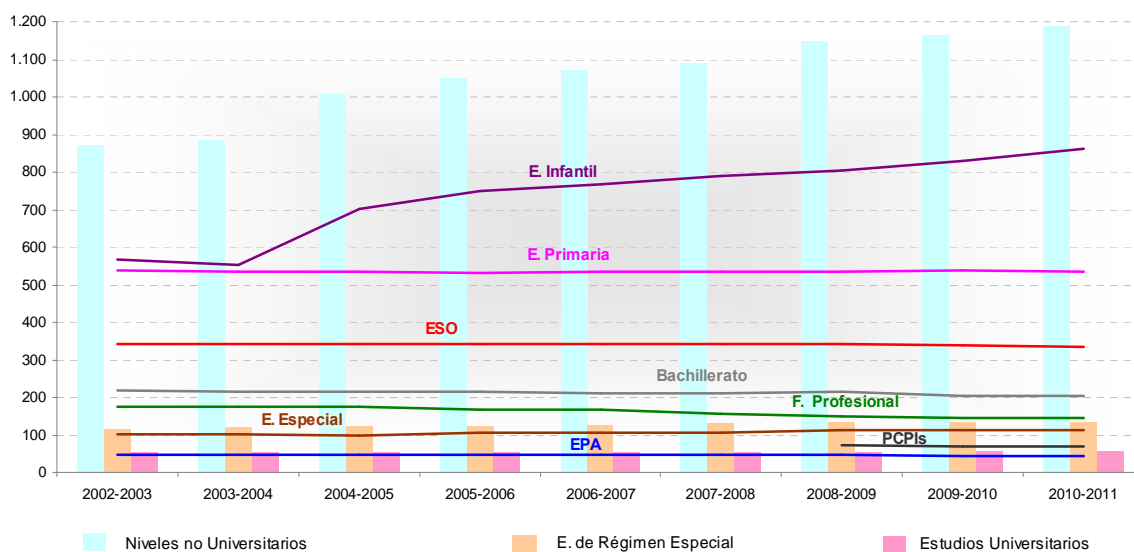
Por otro lado, 536 centros impartieron Educación Primaria y así mismo se contó con un total de 46 centros con unidades de Educación Especial en Infantil-Primaria que operaron como centros específicos de este tipo de enseñanza.

En cuanto a la Educación Secundaria, 335 centros impartieron Educación Secundaria Obligatoria (ESO), 119 Formación Profesional de Grado Medio y 205 incluyeron en su oferta el Bachillerato. Existieron, también, centros con unidades de Educación Especial Secundaria, tanto de nivel ESO (37), como de Aprendizaje de tareas (49).

Por otro lado, en la C.A. de Euskadi, 68 centros impartieron Programas de Cualificación Profesional Inicial, los llamados PCPIs.

Además, se contó con 42 centros de Educación para Adultos con el objetivo de ofrecer a todos los mayores de dieciocho años la posibilidad de adquirir, actualizar, completar o ampliar sus conocimientos y aptitudes para su desarrollo personal y profesional.

**Gráfico 1 Evolución del número de centros según niveles de enseñanza**



Fuente: Eustat

Dentro de la Enseñanza post-secundaria, 120 centros impartieron Formación Profesional de Grado Superior y 55 centros ofrecieron enseñanza universitaria, de los cuales, 5 fueron Escuelas Técnicas Superiores, 28 Facultades, 23 Escuelas Universitarias y, por último, 3 de enseñanza a distancia.

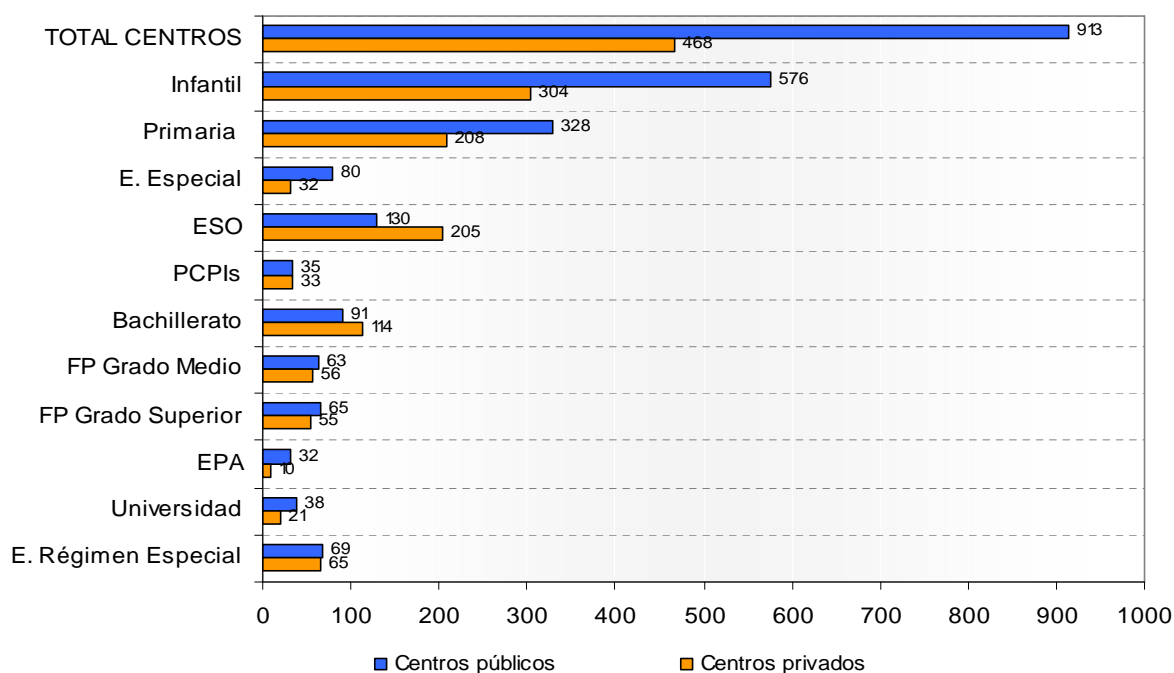
Por último, en cuanto a los 134 centros dedicados a Enseñanzas de Régimen Especial, la gran mayoría, 109, fueron centros donde se impartió educación musical, incluyendo tanto a Escuelas de Música como a Conservatorios Superiores. Concluyendo la distribución de los centros que imparten este tipo de enseñanzas especiales, se deben mencionar 14 Escuelas Oficiales de Idiomas, 6 centros de Artes Plásticas y Diseño, 3 centros de Enseñanzas Deportivas, 1 centro de Danza y, finalmente, 1 centro de Enseñanzas Artísticas Superiores.

Al analizar la evolución del número de centros, en los últimos nueve años académicos, en general, se observa un incremento en los tres niveles generales: no universitarios (36%), de régimen especial (19%) y universidad (5%). Es destacable el aumento de los centros no universitarios con 317 más que hace nueve años. La razón primordial es la incorporación de la Educación Infantil de primer ciclo en nuestro sistema educativo, como se muestra en el gráfico. Por otro lado, la incorporación de los centros de PCPIs, en el curso 2008-2009, influyó para que el incremento en el nivel no universitario, también, fuese notorio.

En el caso de los otros niveles, los centros que imparten cualquier nivel de Régimen Especial aumentaron un total de 19 y, en el caso de los centros universitarios, en estos últimos años, fueron de 3 centros más, aunque la evolución en los dos casos ha sido muy lineal.

Si atendemos a la titularidad, 66 de cada 100 centros fueron públicos y el resto fueron privados (34%). Dentro del nivel de enseñanza no universitaria, 806 centros fueron de titularidad pública (68%) y los 382 restantes (32%) de carácter privado. Los niveles que más proporción de centros públicos tienen son: EPA, con 8 de cada 10 y Educación Especial e Infantil con 7 centros. En Primaria, aunque prevalece los centros públicos son un poco menos, 6 de cada 10. En las enseñanzas de PCPIs y Formación Profesional hubo un reparto equilibrado entre lo público y lo privado. Por último, cabe destacar que los centros que ofrecen la Enseñanza Secundaria Obligatoria (ESO) y el Bachillerato mayoritariamente fueron de carácter privado, aproximadamente, el 60%.

**Gráfico 2 Centros por nivel de enseñanza según titularidad. 2010/11**



Fuente: Eustat

En cuanto al ámbito universitario, en el curso académico 2010/11 hubo 38 centros de titularidad pública (64%) y 21 de titularidad privada (36%). Dentro de las Enseñanzas Especializadas, se contaron con 69 centros públicos frente a 65 privados.

## PERSONAL

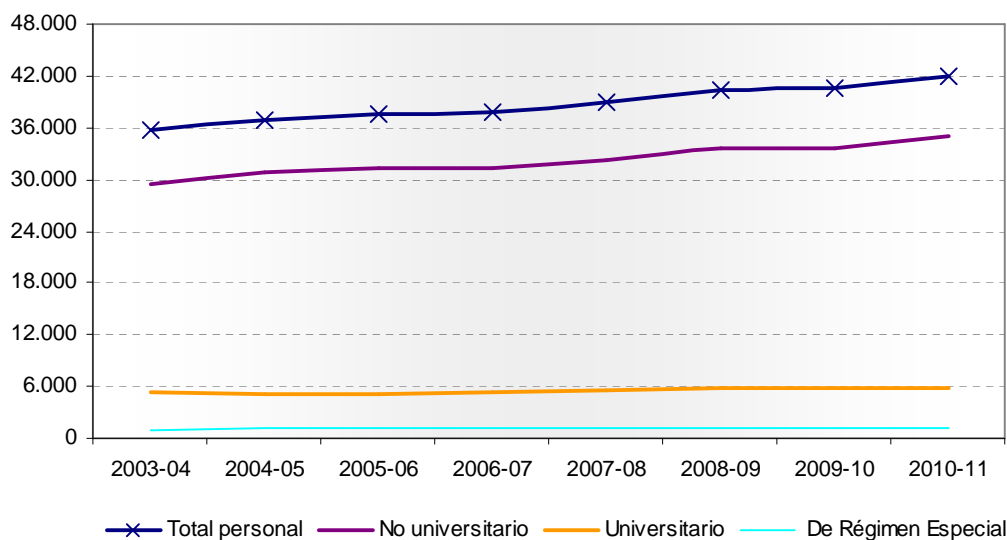
La red de centros de enseñanza de la C.A. de Euskadi contó en 2010/11 con un total de 61.657 personas entre docentes y no docentes, lo que supuso un 9,6% sobre el total de la población ocupada en el sector servicios en 2011.

El cuerpo docente, con 42.061 personas, de las cuales un 67% fueron mujeres, representó el 68% del personal total y el no docente, con 19.596 personas, el restante 32%. Atendiendo a la titularidad del centro de trabajo al que se pertenece, el 66% de los docentes trabajó en centros públicos y el 34% lo hizo en centros privados.

Dentro de las Enseñanzas de Régimen General, impartieron clases un total de 40.837 docentes, de los cuales 17.752 corresponden a Educación Infantil-Primaria, siendo el profesorado en este caso mayoritariamente mujeres (85%), 15.475 pertenecieron a Educación Secundaria, tanto obligatoria como no obligatoria, y, finalmente, 5.744 ocuparon plazas en la universidad.

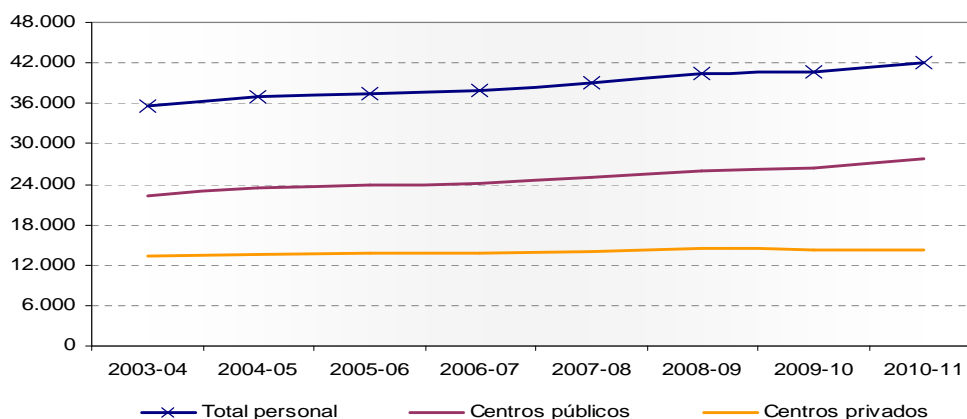
En cuanto al personal docente que formó a alumnos dentro de Enseñanzas de Régimen Especial, durante el curso 2010/11, fue de 1.224 profesores. De ellos el 55% se dedicó a la enseñanza de Música con un total de 674 docentes. Seguidamente, fueron las enseñanzas de Idiomas con 378 profesores, lo que supuso un 31% del total, Artes Plásticas y Diseño con 86 docentes, Deportivas con 76 y, por último, Danza con 10 educadores. El 54% del personal que impartió este tipo de enseñanzas fue femenino.

**Gráfico 3 Evolución del personal docente por niveles**



Fuente: Eustat

Comparando estas cifras con las de hace ocho años, se observa un aumento en la cifra de personal docente del 18%. Distribuido por niveles, el porcentaje del profesorado que impartió clases en estudios no universitarios aumentó un 20%, mientras que en el ámbito universitario el crecimiento fue menor, llegando a un 10%. Dentro del Régimen Especial el incremento de la plantilla supuso un 22%. En cuanto a la titularidad, fueron los centros públicos los que incorporaron más docentes (25%) con respecto a los privados (7%).

**Gráfico 4 Evolución del personal docente por titularidad**


Fuente: Eustat

En el curso académico 2010/11, el 42% del profesorado que impartía niveles no universitarios poseía una licenciatura, un 49% era diplomado, un 5% tenía una titulación de Formación Profesional y un 4% otro tipo de titulación. El 30% de este personal tenía una edad inferior a 40 años, el 33% estaba entre los 40 y 49 años, mientras que los mayores de 50 representaban el 34%. En un 2% no se conocía la edad.

Así mismo, un total de 27.886 docentes (79%) trabajó a jornada completa, mientras que el 21% lo hizo a tiempo parcial, es decir, 7.207 profesores. En cuanto a la situación profesional, 25.096 del total fueron fijos, lo que supuso un 72%, el resto, 9.997, fue eventual.

En los estudios universitarios el número de docentes alcanzó la cifra de 5.744, siendo éste el nivel de estudios donde el porcentaje de mujeres fue menor (40%). Además, el 79% de los docentes pertenecieron a centros públicos y el 21% a centros privados. A su vez, un 69% trabajó a jornada completa, mientras que el porcentaje de personal a tiempo parcial alcanzó el 31%. Así mismo, los docentes que tuvieron una relación de empleo estable fueron 3.166 (55%). Por el contrario, el número de profesores eventuales que impartieron clases en la universidad, en el curso 2010/11, alcanzó un total de 2.578, lo que representó un 45% de la plantilla. Por tipos de contratación, la modalidad más extendida entre el personal docente universitario fue el funcionario de carrera con 2.329 docentes, que suponen el 41% del total.

## ALUMNADO

En el curso 2010/11 la población escolarizada en el conjunto del sistema de Enseñanza Reglada de la C.A. de Euskadi alcanzó la cifra de 470.355 estudiantes. De éstos, 441.020 cursaron Enseñanzas de Régimen General, lo que representaba un 20% de la población total y un 88% de la población hasta los 25 años. Además, 31.233 alumnos y alumnas cursaron algún tipo de Enseñanza de Régimen Especial, mayoritariamente Idiomas (86%).

Las Enseñanzas de Régimen General no universitarias cuentan con un total de 375.413 escolares, de los cuales la mitad (187.709) se encuentra en la Educación Básica u Obligatoria, repartidos entre Primaria, 117.193 colegiales, y en ESO, 70.516 alumnos. A la vista de estos datos y, teniendo en cuenta la población, se puede decir que en la C.A. de Euskadi la tasa de escolaridad dentro de la enseñanza obligatoria es plena.

En cuanto a la educación no obligatoria, comprende dos niveles, uno el de edades inferiores a la edad obligatoria y el otro el de edades superiores. En el nivel inferior o Educación Infantil hubo 94.818 alumnos y alumnas, lo que representó el 25% del total, con un incremento del 2,2% con respecto al año anterior. Este ascenso refleja la demanda social que existe por la escolarización, sobre todo, en niños y niñas cuyas edades comprenden de 0 a 2 años, es decir, el Primer Ciclo de Infantil, puesto que el Segundo Ciclo (de 3



a 5 años) desde hace dieciséis años está en un 100% de escolarizados. La escolarización en dos años, también, está llegando a cotas de un 92%.

**Tabla 2 Alumnado por nivel de enseñanza**

	2010/11	2009/10	Δ Variación
<b>Total Alumnado</b>	<b>470.355</b>	<b>458.854</b>	<b>2,5</b>
<b>Enseñanzas de Régimen General</b>	<b>441.020</b>	<b>431.684</b>	<b>2,2</b>
<b>Educación no universitaria</b>	<b>375.413</b>	<b>367.557</b>	<b>2,1</b>
Educación Infantil	94.818	92.800	2,2
Educación Primaria	117.193	113.335	3,4
Educación Especial	1.050	1.069	-2
Educación Secundaria Obligatoria (ESO)	70.516	69.464	1,5
Programas de Cualificación Profesional Inicial	4.519	4.615	-2
Bachillerato	28.769	28.973	-1
Formación Profesional de Grado Medio	11.468	11.068	3,6
Formación Profesional de Grado Superior	17.401	16.579	5,0
Educación para Adultos	29.679	29.654	0,1
<b>Estudios universitarios</b>	<b>65.607</b>	<b>64.127</b>	<b>2,3</b>
De ciclo largo	21.837	29.280	-25
De segundo ciclo	2.880	3.005	-4
De ciclo corto	15.618	22.803	-32
De grado	18.797	4.646	304,6
De tercer ciclo	-	1.407	-
Másteres oficiales	3.344	2.584	29,4
Doctorado	3.131	402	678,9
<b>Enseñanzas de Régimen Especial</b>	<b>29.335</b>	<b>27.170</b>	<b>8,0</b>
Artes Plásticas y Diseño	414	476	-13
Artísticas Superiores	213	182	17,0
Idiomas	25.211	23.158	8,9
Música	2.928	2.946	-1
Danza	101	92	9,8
Deporte	468	316	48,1

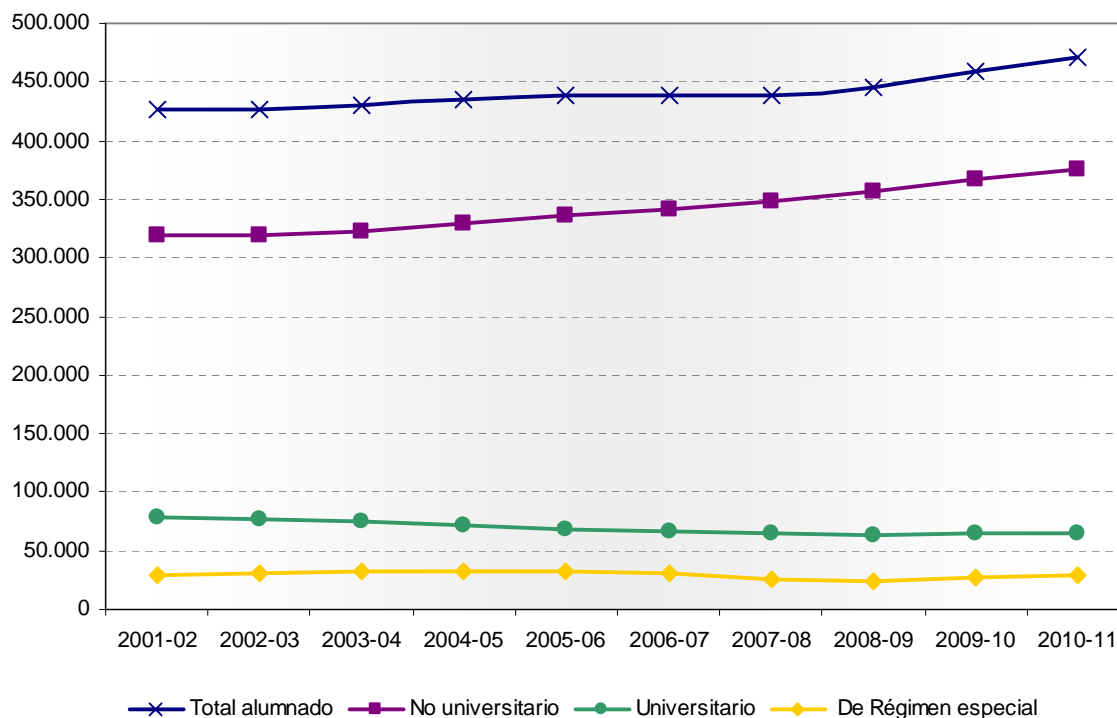
Fuente: Eustat

En cuanto al nivel superior, en Bachillerato 8 de cada 100 matriculados en este curso escolar se inscribieron en este nivel (28.769). En Formación Profesional de Grado Medio fueron 11.468 estudiantes, es decir, un 3%, y, por último, en Formación Profesional de Grado Superior el número ascendió a 17.401, lo que supuso un 4,6% del total.

En lo que se refiere a estudios universitarios, después de doce años de descenso (32% menos que en la década anterior), durante el curso anterior y éste ha habido un aumento de estudiantes, contando, en el curso 2010-2011, con 65.607 estudiantes, un 2,3% más que en el curso anterior. El alumnado matriculado se distribuyó de la siguiente forma: el 38% en estudios de licenciaturas, ingenierías o arquitectura, el 29% en programas de grado estructurados por el nuevo Espacio Europeo de Educación Superior (EEEU), el 24% en diplomaturas e ingenierías y arquitectura técnicas y, por último, un 5% tanto en Masteres Oficiales, como en programas de Doctorado.

En cuanto a las Enseñanzas de Régimen Especial, durante el curso 2010/11, contaron con una matrícula oficial de 29.335 estudiantes, divididos la mayoría entre Idiomas (25.211) y Música (2.928).

A nivel general, éste fue el tercer año que las matriculaciones subieron en los centros educativos de la C.A. de Euskadi. En el curso escolar 2010/11 hubo 11.501 escolares más, cifra que representa un 2,5% de incremento con respecto al curso anterior.

**Gráfico 5 Evolución de la cifra de alumnos por nivel de enseñanza**


Fuente: Eustat

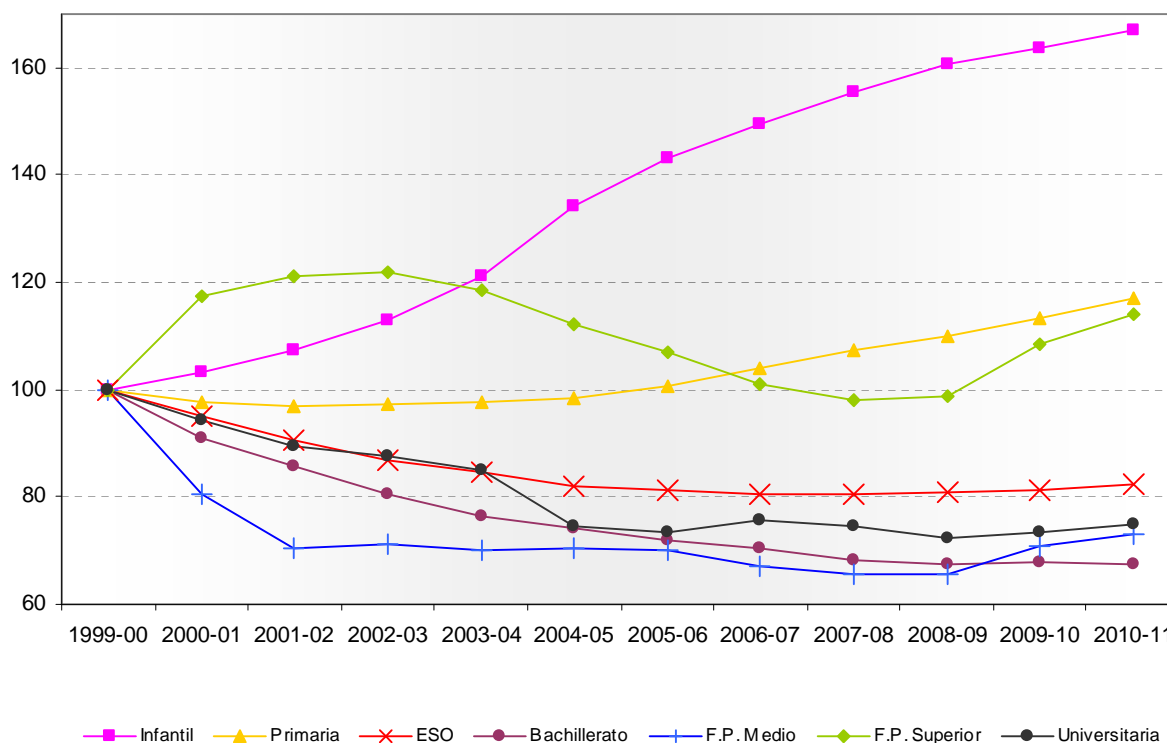
Dentro de las enseñanzas no universitarias, en los últimos ocho años, en todos los cursos se ha producido un incremento del número de escolares. Así, en este año escolar se experimentó un ascenso de 7.856 alumnos y alumnas (2%), que, sin embargo, no es representativo entre los distintos niveles. Los niveles donde hubo mayor número de matrículas con respecto al curso anterior fueron en Formación Profesional, con un 5% en Grado Superior y un 3,6% en Grado Medio; Primaria con 3.858 escolares más, lo que representó un 3,4% de incremento, y por último, Educación Infantil y ESO, con un 2,2% y un 1,5%, respectivamente. Por el contrario, en los niveles de Educación Especial (-2%), PCPI (-2%) y Bachillerato (-1%) hubo un descenso en la cifra de matrículas.

En lo que se refiere a las Enseñanzas de Régimen Especial, cabe resaltar que respecto al curso anterior se experimentó un incremento del 8%, con 2.165 alumnos más.

En los últimos 12 años el desarrollo de los diferentes niveles no universitarios ha tenido comportamientos totalmente diferentes, como se refleja en el gráfico 6. Los niveles que tienen un crecimiento positivo con respecto al año base son: Infantil, Primaria y F.P. de Grado Superior, con incrementos de un 67%, 17% y 14%, respectivamente. Hay que constatar, también, que fue en el nivel de Infantil solamente el crecimiento ha sido continuo; en cambio, en los otros dos niveles, hubo curso académicos donde perdieron matriculaciones y que tuvieron menos alumnos.

Los otros niveles tienen un descenso de estudiantes con respecto al curso 1999-2000, entre un 18% y un 28% menos. También hay que destacar, que aunque en los niveles de ESO, FP de Grado Medio y estudios universitarios, el número de matrículas es menor que hace doce años, en este curso académico, 2010-2011 ha habido un ligero crecimiento, con respecto al anterior. En contrapunto, esta el nivel de Bachillerato que sigue descendiendo, aunque ligeramente.

**Gráfico 6 Evolución del alumnado por nivel de enseñanza**  
**Número índice con base 2000**



Fuente: Eustat

Por otro lado, si atendemos a la titularidad, el porcentaje de matrículas contabilizado en centros públicos y privados, en el curso académico 2010/11, tuvo un comportamiento diferente al tener en cuenta el tipo de enseñanza analizado.

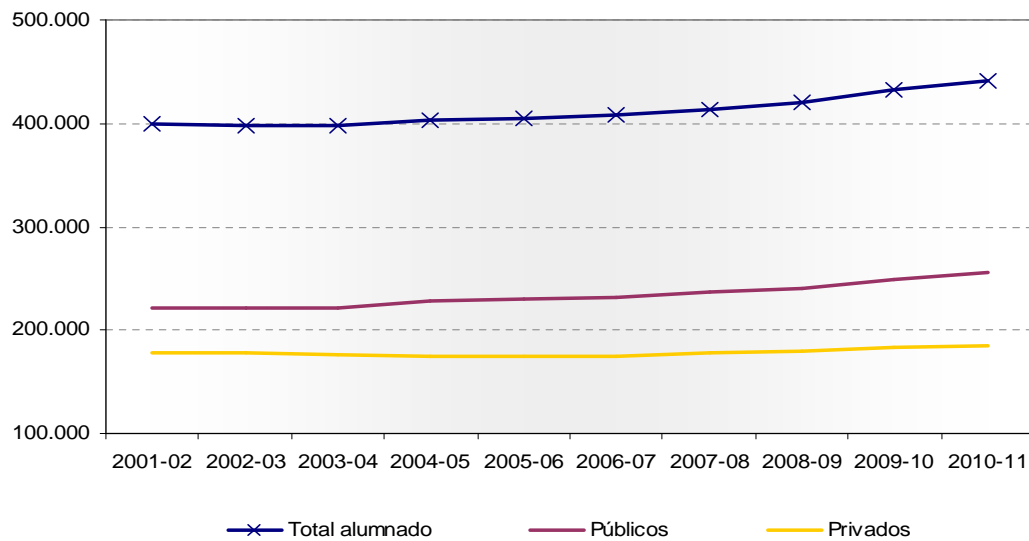
Así, en las enseñanzas no universitarias hubo un equilibrio entre las entidades públicas y privadas, salvo en los niveles de EPA, FP de Grado Medio y ESO. Mientras que los porcentajes de los dos primeros niveles se inclinó hacia los centros públicos, con resultados de un 98% y un 61%, respectivamente, en la ESO el porcentaje fue mayor en los centros privados, con un 55%.

Dentro de las enseñanzas universitarias, ocho jóvenes de cada diez decidieron realizar sus estudios en universidades públicas.

Por último, en las Enseñanzas de Régimen Especial, salvo en Música, con un porcentaje de matrícula en centros públicos de un 62%, Deportivas con un 55% y Artes Plásticas y Diseño, con un 43%, prácticamente el 100% realizó sus estudios en centros públicos.

A lo largo de estos diez años, como se puede apreciar en el gráfico 7, aunque existe una proporción bastante equilibrada entre lo público y lo privado, debido al concierto que existe en las enseñanzas no universitarias, se observa que en el recorrido ha habido un aumento de tres puntos porcentuales en los centros públicos, comparándolos con el curso 2001-2002, llegando a un 58% del alumnado. La media de estos diez años ha sido de un 57%, frente al 43% de matrículas en centros privados.

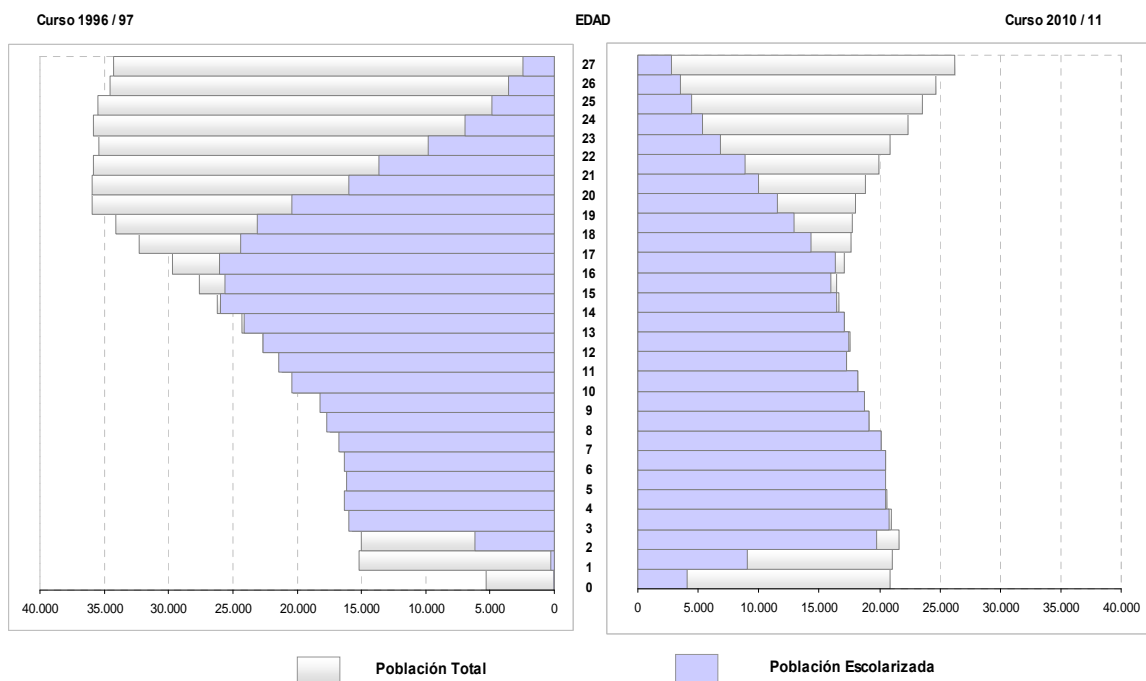
**Gráfico 7 Evolución del alumnado de Régimen General según la titularidad del centro.**



Fuente: Eustat

En el gráfico 8 se compara la distribución del alumnado por edades en el curso 2010/11 con el curso 1996/97. Así mismo, se incluyen los datos de población, también por edades, de esos dos periodos. Se puede concluir que la disminución del alumnado en estos quince años, con un saldo negativo de 139.053 estudiantes, ha sido debida a un descenso de la población. La línea que representa la población del 2010 en edades donde la educación es obligatoria se solapa con el número de estudiantes escolarizado; por ello, aunque hay un descenso en el conjunto de matrículas, se puede decir que el 100% de los chicos y chicas de 6 a 15 años recibe una formación académica.

**Gráfico 8 Alumnado de Enseñanzas de Régimen General por edad Comparación 1996/97 - 2010/11**



Fuente: Eustat

Así también, como ocurría hace quince años, los niños y niñas cuyas edades están comprendidas entre 3 y 5 años, aunque la educación no es obligatoria, están escolarizados, en su totalidad.

Por otro lado, se advierte una escolarización más temprana debido al aumento del número de escolares de 0-3 años, es decir, en el primer ciclo de Educación Infantil. Las causas pueden resumirse en dos: un aumento de la natalidad y la incorporación de estos niveles dentro del sistema educativo del País Vasco, generando una mayor demanda. Si se compara con los datos de hace quince años se observa que los escolares de este nivel estaban prácticamente sin escolarizar; de hecho, en las edades de 0 y 1 año llegaban a un 1,5% del total de la población y en 2 años, 4 de cada 10 iban a centros educativos. En la actualidad ha habido un incremento notable en las tasas de escolarización en estas edades con un 20%, 43% y 92%, respectivamente.

Un aspecto positivo es que existe una mayor proporción de estudiantes en el rango de edad de 16 a 27 años que hace quince años, sobre todo en las edades de 17 y 21 años, con una diferencia positiva de 8 puntos. En menor medida, también, han crecido las tasas en las edades de 20, 18 y 22 años, con una diferencia porcentual de 7 para la primera edad y 6 para las dos restantes.

En el curso académico 2009/10, y en el total de centros universitarios de la C.A. de Euskadi, obtuvieron títulos de licenciado, ingeniero o arquitecto, diplomado o ingeniero técnico un total de 10.348 estudiantes, siendo 6.115 de ellos mujeres. Las carreras con mayor número de aprobados fueron: Administración y Dirección de Empresas (748), Ciencias Empresariales (682), Maestro en Educación Infantil (593), Maestro en Educación Primaria (401), Ingeniería Industrial (399), Ingeniería Técnica Mecánica (388), Enfermería (380) y Psicología (314).

## Alumnado extranjero

Hay que hacer mención al crecimiento en el número de alumnos de origen extranjero que se viene produciendo en las aulas de los centros de enseñanza de la C.A. de Euskadi como consecuencia del fenómeno de la inmigración. Así, en 2010/11, la proporción de alumnado de origen extranjero fue de 7 de cada 100 (igual que el año anterior), que estudiaron en uno de los niveles de la Enseñanza de Régimen General. Los índices superiores al total se asignan a los siguientes niveles: los PCIPs con una diferencia de 26 puntos porcentuales y, en menor medida, está Enseñanza Especial, ESO, Primaria y FP, con unos que van desde el 7,1% hasta el 10,4%. Los niveles que están por debajo de la media porcentual fueron Educación Infantil y Bachillerato, con un 4,8% y un 4,5%, respectivamente.

En cuanto a la nacionalidad del alumnado extranjero, la mayoría fue originaria de América (45%), sobre todo de América del Sur, en concreto de países como: Colombia (10,5%), Bolivia (8,4%), Ecuador (7%) y Brasil (4,6%); de África fueron 30%, sobre todo de Marruecos (15%), Argelia (3,8) y Senegal (2,5%). Posteriormente, el siguiente continente fue Europa con un 17%, sobre todo provenientes de Rumania (8,7%) y Portugal (2,6%). Por último, las nacionalidades asiáticas representaron un 8% del total, predominando los de China y Pakistán, con un 3%, cada uno.

Si se compara el porcentaje con el resto de las Comunidades Autónomas, se observa que la C. A. de Euskadi (7%) estuvo, en este curso académico, entre las seis comunidades con la tasa más baja, entre las que figuran Ceuta (3,3%), Extremadura (3,4%), Galicia (3,6%), Asturias (5,2%) y Andalucía (5,6%).

Entre las Comunidades Autónomas por encima de la media estatal estarían La Rioja (16,5%), Baleares (15,6%), Cataluña (13,5%), Madrid (13,4%), Aragón (12,4%), Murcia (12%), Comunidad Valenciana (11,2%) y Navarra (10,3%).

**Tabla 3 Alumnado extranjero por niveles y Comunidades Autónomas (%). 2010/11**

	TOTAL	Infantil	Primaria	Educación Especial	E.S.O.	Bachillerato	F.P.	Programas de Garantía Social
<b>ESTADO</b>	<b>9,6</b>	<b>7,1</b>	<b>10,4</b>	<b>11,8</b>	<b>12,3</b>	<b>6,5</b>	<b>7,8</b>	<b>20,5</b>
Andalucía	5,6	4,2	6,1	6,3	7,2	4,2	3,9	6,8
Aragón	12,4	10,9	14,7	13,7	13,2	5,6	8,8	33,3
Asturias (Principado de)	5,2	2,4	5,7	6,6	7,7	3,0	3,9	23,0
Baleares (Illes)	15,6	11,9	15,7	16,8	19,5	10,6	18,1	27,4
Canarias	8,2	4,6	7,9	7,0	11,3	8,3	7,2	14,1
Cantabria	7,1	3,5	7,2	7,4	10,2	5,2	8,1	22,1
Castilla-León	7,8	6,2	9,0	8,3	9,0	3,6	5,3	23,2
Castilla-La Mancha	9,2	7,1	10,8	11,0	11,0	5,0	5,7	14,7
Cataluña	13,5	9,9	13,8	18,9	18,1	9,9	12,2	32,9
Comunidad Valenciana	11,2	7,1	11,8	10,7	15,6	9,1	9,1	20,2
Extremadura	3,4	3,0	4,1	3,6	3,7	1,7	1,5	4,6
Galicia	3,6	1,7	4,4	5,0	5,0	2,2	2,9	7,3
Madrid (Comunidad de)	13,4	10,1	14,5	15,3	17,1	9,5	11,4	33,9
Murcia (Región de)	12,0	8,8	13,4	11,4	14,8	7,5	8,7	18,9
Navarra (Comunidad Foral de)	10,3	6,1	12,2	16,0	13,1	4,9	7,0	24,1
<b>C.A. de Euskadi (*)</b>	<b>6,9</b>	<b>4,8</b>	<b>7,1</b>	<b>10,4</b>	<b>8,4</b>	<b>4,5</b>	<b>7,1</b>	<b>33,4</b>
Rioja (La)	16,5	15,3	18,0	25,6	18,9	6,7	10,2	38,0
Ceuta	3,3	2,7	2,9	0,0	2,3	2,7	5,9	13,5
Melilla	7,7	8,8	9,1	11,4	7,7	3,4	3,2	5,7

Fuente: Eustat (\*)

Fuente: Ministerio de Educación y Ciencia (2010/11)

## Ratios

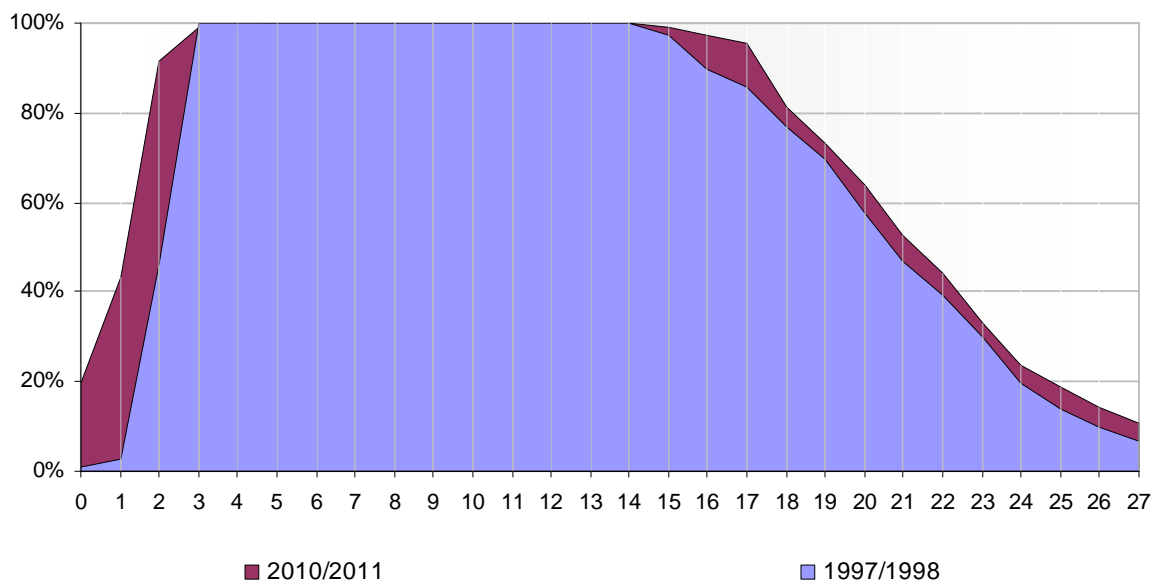
La **tasa de escolaridad** para la C.A. de Euskadi alcanzó en 2010/11 el 20,3%, una cota parecida, aunque menor, al curso 1997/98, que fue de un 21,1%.

Por grupos de edad, se observa en estos años un aumento de las tasas de escolaridad, sobre todo en el primer ciclo de Educación Infantil. Hay que destacar el ascenso vertiginoso en las edades de 0 y 1 años que se han multiplicado por un 22 y un 16 con respecto a hace catorce años, llegando a tasas de un 19,6% y un 43,1%, respectivamente. La escolarización a los 2 años ha seguido el mismo camino aunque de manera más suave, duplicando el número de niños escolarizados (91,6%).

Evidentemente en las edades de 6 a 15 años las tasas son de un 100% porque son edades en las que la escolarización es obligatoria. En las edades de 3 a 5 años, aunque no son obligatorias, las tasas rozan el 100%, tanto en un curso como en el otro.

Si bien en el primer párrafo se había incidido en el aumento de las edades más tempranas, se han de resaltar los saldos positivos de todas las edades a partir de los 16 años, con respecto a hace 14 años, aunque en menor medida que en los años de 0, 1 y 2. De este intervalo de edades cabe destacar los 17 años con una diferencia de 10 puntos porcentuales con respecto al curso 1997/98, con casi 8 puntos de los 16 años y con 6 puntos porcentuales lo encontramos en los 20 y 21; por último, en las edades de 18, 22, 25 y 26 hay una diferencia de 5 puntos con respecto al curso inicial.

A continuación, compararemos las tasas en ciertos tramos de edad con países de la OCDE para comprobar en qué situación se encuentra la C.A del País Vasco. Los tramos de edad son los siguientes: de 3 a 4 años, de 5 a 14 años, de 15 a 19 y, por último, de 20 a 29 años.

**Gráfico 9 Tasas de escolaridad por edad. Comparación 1997/98 - 2010/11**


Fuente: Eustat

Con el tramo de 5 a 14 años se ha de tener en cuenta que es un tramo de edad de escolarización obligatoria, por ello, las tasas van de un 95% a un 100%, es decir, en muchos casos con una escolarización completa, como ocurre en el País Vasco. Los países que tienen una tasa de un 100% o superior son 9, la mayoría debido a que la edad de comienzo de la escolarización obligatoria es cinco o cuatro años (México, Reino Unido, Nueva Zelanda, Grecia y Suiza); los cuatro restantes países, aunque el comienzo de la educación obligatoria es a los seis años, los efectivos en este tramo están todos escolarizados (Portugal, Irlanda, Japón y el País Vasco). El resto de los países que no tiene una tasa plena es porque la edad de comienzo es de 6 a 7 años. Cabe destacar el dato de Hungría (98,5%), Luxemburgo (95,8%) y Polonia (94,9%) que, aunque la edad de inicio es 5 años, tienen tasas menores al 100%.

Cabe destacar, en el tramo de edad de 3 a 4 años que el País Vasco ocupa el segundo lugar con una tasa de un 99,5%, detrás de Francia (100,9%); ocupando el tercer puesto está España con un 99%. Con respecto a la diferencia entre nuestra Comunidad Autónoma y el promedio tanto de UE-21 y como de la OCDE, existe una brecha positiva de un 21,4 y 27,6 puntos porcentuales.

En el tramo de 15 a 19 años, la Comunidad del País Vasco está por encima de la media de UE-21 (86,7%) y de la OCDE (82,9%), ocupando el décimo lugar, con una tasa de un 88,9%. Los países que encabezan la lista son Irlanda (95,7%), Bélgica (93,3%) y Polonia (92,7%), si bien hay que puntualizar que en el caso de Bélgica la edad de finalización de la educación obligatoria es a 18 años. España está situada en el vigésimo primer lugar con un tasa del 84,3%. Por último, los países que están por debajo del 75% son México (53,8), Turquía (56,2%) e Israel (64,6%).

En cuanto al tramo de 20 a 29 años, tanto el País Vasco como el Estado Español están por debajo de la media tanto de UE-21(27,4%), como de la OCDE (27%), con tasas del 24,8% y 24,4% y ocupando el vigésimo cuarto y el vigésimo quinto puesto, respectivamente. Encabezan la lista: Finlandia (41,7%), Grecia (40,3%), Dinamarca (38,4%) e Islandia (38,2%). En el lado contrario están México (11,9%), Luxemburgo (12,8%) y Reino Unido (18,2%).

**Tabla 4 Tasas de escolaridad por grupos de edad.  
Comparación con países de la OCDE. 2010**

	De 3 a 4 años	De 5 a 14 años	De 15 a 19 años	De 20 a 29 años
<b>C.A. de Euskadi 2011</b>	<b>99,5</b>	<b>100,0</b>	<b>88,9</b>	<b>24,8</b>
<b>Países de la OCDE</b>				
Alemania	92,4	99,4	89,5	30,8
Australia	30,9	99,2	81,4	31,9
Austria	75,1	98,4	78,4	25,2
Bélgica	98,9	98,6	93,3	30,3
Canadá (1)	24,1	98,7	80,8	24,9
Chile	56,5	95,1	74,8	25,2
Corea	80,2	99,7	85,9	30,2
Dinamarca	92,3	99,1	85,0	38,4
Eslovenia	83,7	97,1	91,8	34,0
España	99,0	99,5	84,3	24,4
Estados Unidos	59,9	96,8	81,7	25,5
Estonia	89,2	96,4	86,5	27,7
Finlandia	51,7	95,5	86,8	41,7
Francia	100,9	99,6	84,2	19,9
Grecia	25,9	100,7	83,4	40,3
Hungría	82,2	98,5	91,7	25,4
Irlanda	66,9	102,1	95,7	20,9
Islandia	95,8	98,5	87,8	38,2
Israel	82,6	97,8	64,6	22,4
Italia	94,8	99,5	83,3	21,5
Japón	86,1	101,5	m	m
Luxemburgo	84,5	95,8	76,7	12,8
México	69,4	106,1	53,8	11,9
Noruega	95,7	99,5	86,3	29,4
Nueva Zelanda	90,5	100,9	79,1	30,1
Países Bajos	50,1	99,5	90,7	30,0
Polonia	52,5	94,9	92,7	29,9
Portugal	79,5	102,4	86,4	23,5
Reino Unido	90,0	103,1	77,4	18,2
República Checa	72,5	98,1	90,2	24,0
República Eslovaca	66,5	95,8	85,3	20,6
Suecia	92,0	98,5	86,4	36,5
Suiza	22,4	100,1	85,1	24,1
Turquía	10,3	94,1	56,2	19,6
Promedio de la OCDE	71,9	95,9	82,9	27,0
Promedio de UE-21	78,1	98,7	86,7	27,4

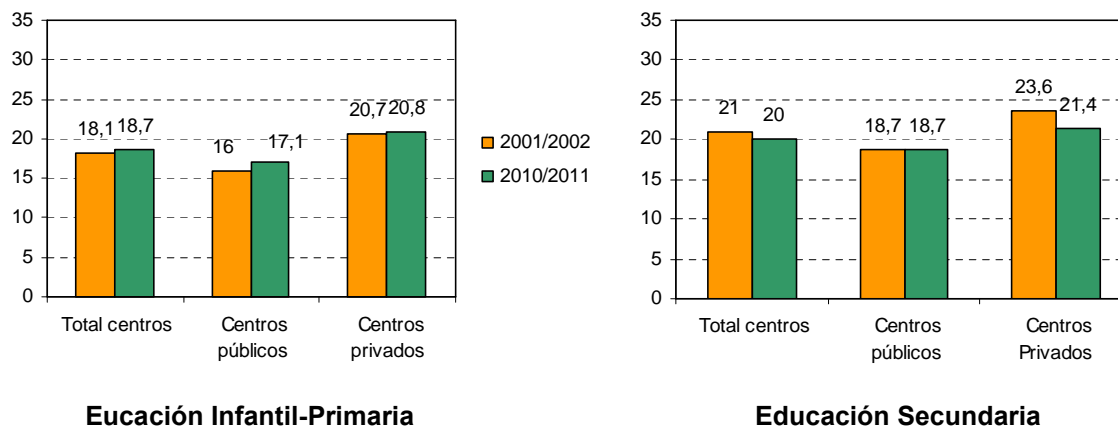
Fuente: Eustat. Estadística de la Enseñanza. OCDE.

(1) Datos del año 2009

En cuanto al ratio del número de alumnos por grupo, comparado con diez años antes, es muy similar, tanto en Educación Infantil-Primaria, como en Secundaria. La diferencia en el primer grupo de nivel es tan solo de 0,6 puntos influido por la subida en centros públicos porque en aquellos con titularidad privada sigue prácticamente igual.

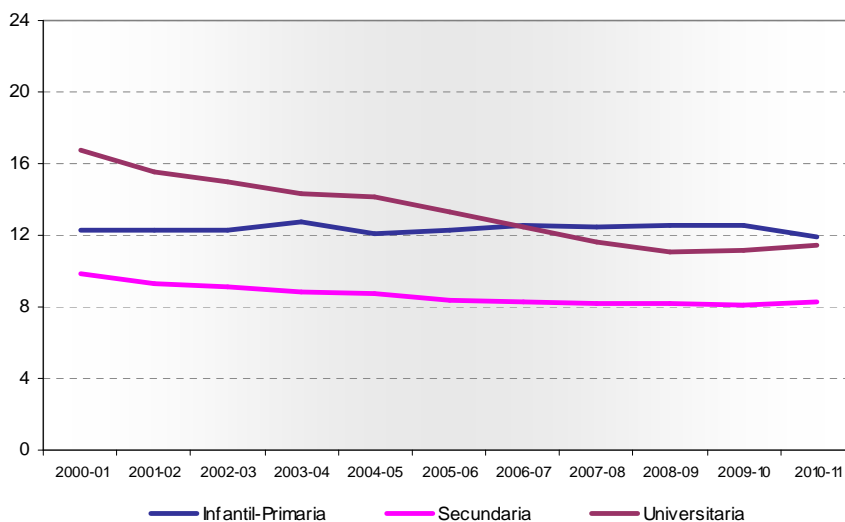
En cuanto a la secundaria, pasa un poco lo mismo, pero al revés. Sólo hay una diferencia de 1 punto porcentual, pero en decremento con respecto al curso 2001-02, debido al descenso en los centros privados en 2 alumnos por grupo.



**Gráfico 10 Ratio estudiantes/grupo por titularidad del centro. Enseñanzas no universitarias. Comparación 2001/02– 2010/11**


Fuente: Eustat

Con respecto al ratio de alumnos por profesor, observamos que en todos los niveles analizados ha disminuíd. Donde más notorio el descenso es en el ámbito universitario, con una pérdida de 5 alumnos-alumnas, hace diez años casi 17 alumnos por profesor, hasta 11,4 en la actualidad. También es destacable en la Educación Secundaria, aunque en menor medida, con una pérdida de casi dos estudiantes (-1,6), siendo ahora el ratio de 8,3. Por último, en Educación Infantil-Primaria, la diferencia en el tiempo no ha sido notable, con una merma de -0,4 alumnos, oscilando entre un 12,7 y 11,9.

**Gráfico 11 Ratio estudiantes/profesor según niveles. Todas las enseñanzas.**


Fuente: Eustat

Atendiendo a la titularidad del centro, el ratio mostró en 2010/11 valores inferiores para los centros públicos en todos los niveles de enseñanza, salvo en el ámbito universitario. En Educación Infantil-Primaria el ratio tomó un valor 9,6 en los centros públicos frente a 16,1 en los centros privados; en Educación Secundaria, que incluye ESO, Bachillerato y Formación Profesional, fue de 7 en los públicos frente a 10 en los privados. Finalmente, en los estudios universitarios hubo una diferencia de un alumno entre los centros de titularidad pública y privada, con un ratio de 11,6 y 10,6 estudiantes por profesor, respectivamente.

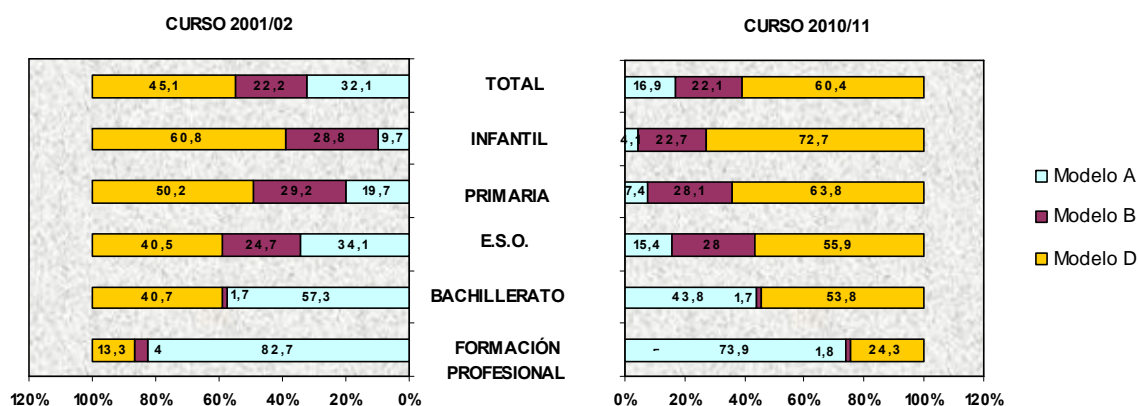
## Modelo lingüístico

La distribución del alumnado de los niveles de Enseñanza de Régimen General no universitario según el modelo de enseñanza bilingüe fue en 2010/11 el siguiente: un 17% de los escolares optó por el modelo A con euskera como asignatura, el 22% eligió el modelo B y el 60% cursó íntegramente en euskera, a través del modelo D. Existe un 1% de estudiantes que no se puede incluir en ningún modelo lingüístico establecido, pero que en los datos publicados por Eustat se incorporan bajo la denominación de Modelo X; son escolares que no estudian euskera, ni siquiera como asignatura; normalmente suelen ser centros cuyos programas escolares están supeditados a proyectos educativos regulados por otros países.

Por niveles de enseñanza, fue en Educación Infantil donde se contó con un mayor porcentaje de estudiantes del modelo D alcanzando un 73% del total; el modelo B fue elegido por un 23% y solamente un 4% siguió el modelo A. En el conjunto de la educación obligatoria, el modelo D fue también mayoritario con el 64% en Educación Primaria y el 56% en ESO; respecto a los otros modelos, en Primaria el modelo B representa un 28% del total frente al modelo A con un 7%, en tanto que en Secundaria el porcentaje de alumnos en el modelo B fue similar, pero en el A fue el doble (15%).

Antes de continuar con el análisis, hay que señalar que en las enseñanzas post-obligatorias no existe legalmente el modelo bilingüe; sin embargo hay grupos de alumnos que reciben la enseñanza de algunas asignaturas en euskera, pudiéndose asimilar esta modalidad, conocida como Modelo A reforzado, al modelo bilingüe B. Así se ha hecho a efectos estadísticos y de cara a homogeneizar lo más posible la información de los modelos de enseñanza bilingüe. En Bachillerato, desde hace 3 cursos académicos el porcentaje de estudiantes del modelo D es mayor que el del modelo A, aunque no por mucho, este año es de 10 puntos porcentuales, siendo respectivamente, 54% y 44%. En cuanto a Formación Profesional, sigue siendo mayoritario el alumnado que se matricula en el modelo A (74%), frente al 24% del modelo D.

**Gráfico 12 Distribución del alumnado por modelo lingüístico y niveles (%).**



Fuente: Eustat

Comparando la distribución del alumno durante estos diez años, cursos 2001/02 y 2010/11, por modelo lingüístico y nivel, se observa la pérdida de escolares cuya formación académica se realizaba en castellano a favor de un modelo donde todas las materias escolares se imparten en euskera. Además, en líneas generales, se puede decir que el porcentaje de alumnos que pierde el modelo A es parecido al incremento que se produce en el modelo D, existe un trasvase entre uno y otro modelo. El modelo B queda bastante parecido, salvo en Infantil donde, si sumamos la diferencia porcentual del modelo A (-6%) y del B (-6%), es igual al aumento del modelo D (12%), en estos últimos años. En Formación Profesional pasa algo parecido, pero en menor medida.

En conclusión, en aquellos niveles donde se ha perdido más efectivos del modelo A ha sido, por orden de importancia, ESO (-19%), Bachillerato (-14%) y Primaria (-12%). La implantación del euskera en las

enseñanzas generales no universitarias continúa en proceso de expansión. Prácticamente en todos los niveles educativos, más del 54% de los estudiantes realizan sus estudios en euskera; la única excepción es la Formación Profesional, donde el 24% elige el modelo D, aunque hay que subrayar que en los doce últimos años ha ido incrementando las matriculaciones del este modelo.

## Elección de estudios

En el curso 2010/11 hubo 40.237 estudiantes que continuaron una formación secundaria post-obligatoria; de los cuales, el 71,5% optó por hacer Bachillerato y un 28,5% se inclinó por Formación Profesional. Aunque son porcentajes que se mantienen estables a lo largo de estos últimos doce años, se observa un incremento en la elección de Formación Profesional de 8 puntos con respecto al curso 1999/2000. Por sexo, mientras que en Bachillerato estudió la misma proporción de chicas que de chicos, en Formación Profesional por cada cuatro chicas estudiaron seis chicos. Esta proporción se mantiene desde hace diez años.

Dado que la edad teórica para la finalización de los estudios obligatorios es 16 años, la tasa de escolaridad nos indica que “el 67%” de la población estudiantil del País Vasco en el curso 2010/11 continuó sus estudios más allá, bien en Bachillerato, bien en Formación Profesional. El 22% continuó en la ESO, repitiendo. En general, el 97% estuvo escolarizado en este curso.

Si analizamos las tasas netas de escolarización entre 16 y 17 años, el 73% de esta población de la C. A. de Euskadi se encontraba realizando estudios secundarios post-obligatorios; de ellos, un 68% eligió la opción de Bachillerato y un 5% optó por Formación Profesional. Por sexo, se observa que la tasa femenina es mayor, puesto que el 78% de las chicas estaba realizando una formación secundaria frente a un 68% de los chicos.

Dentro de la línea de Bachillerato, el 52% del alumnado eligió la modalidad de Ciencias y Tecnología, el 44% la de Humanidades y CC. Sociales y, por último, sólo 3,5% de los estudiantes se decantó por la de Artes.

En lo que a ciclos de FP de Grado Medio se refiere, las familias profesionales más demandadas en 2010/11 fueron Sanidad (15%), Fabricación mecánica (14%), Electricidad y electrónica (11%), Transporte y mantenimiento de vehículos (9%) y Administración y gestión (9%).

Respecto a la elección de los estudios superiores, en el curso 2010/11 se observa que hay una mayor preferencia por la elección de los estudios universitarios, 65.607 estudiantes (79%) frente a 17.401 (21%) que eligen una Formación Profesional de Grado Superior. En la última década, la proporción es muy parecida con tan sólo una pérdida de 2 puntos en los estudios universitarios. Mientras que en la universidad, redondeando, hay una proporción similar de hombres y mujeres, en formación profesional 4 de cada 10 son mujeres, es decir, 10 puntos por debajo de la proporción universitaria. Esto ha sido así desde hace 17 años.

Si se analizan las tasas brutas de escolaridad en el intervalo de edad entre 18 y 24 años, desde el año académico 1997/98 hasta el presente curso se advierte una tendencia ascendente, tanto en los estudios universitarios, donde se ha pasado de un 38% a un 48%, como en los Ciclos Formativos de Grado Superior, cuyas tasas han variado del 3% al 13% en 2010/11.

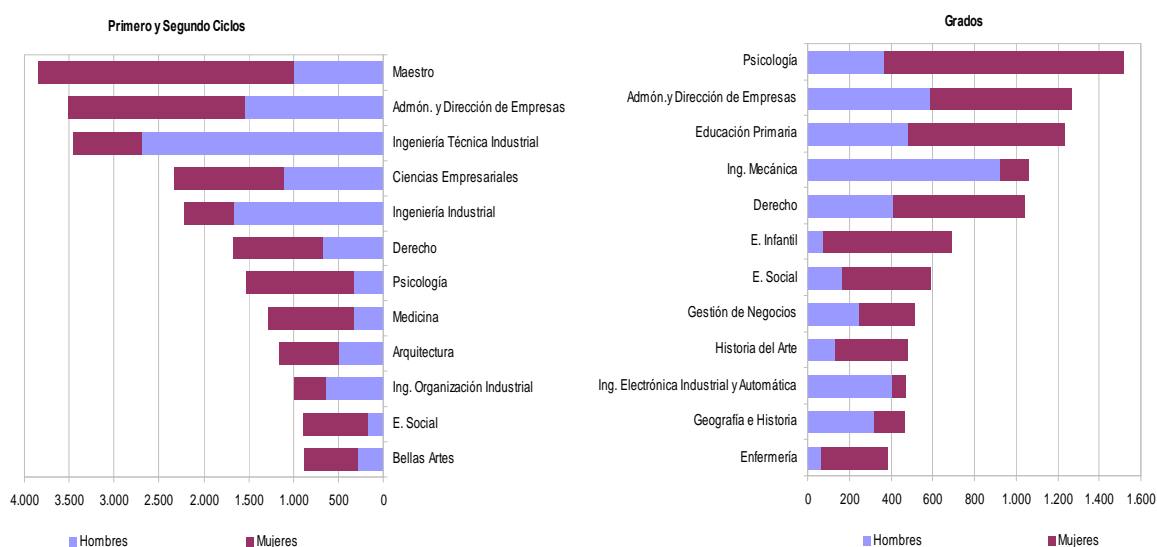
Dentro de la FP de Grado Superior las familias profesionales más demandadas fueron: Administración y gestión (13%), Servicios socioculturales y a la comunidad (13%), Electricidad y electrónica (12%), Fabricación mecánica (10%), Informática y comunicaciones (7%) y Sanidad (7%).

Según los programas de estudio anteriores a la ley orgánica 4/2007, denominados de primero y segundo ciclos universitarios se contabilizó un total de 40.335 matriculaciones. El orden de preferencia fue Magisterio (3.839), Administración y Dirección de Empresas (3.513), Ingeniería Técnica Industrial (3.443), Ciencias Empresariales (2.329), Ingeniería Industrial (2.213), Derecho (1.680), Psicología (1.529), Medicina

(1.282), Arquitectura (1.160), Ingeniería en Organización Industrial (990), Educación Social (895) y Bellas Artes (881), representando el 60% del alumnado.

Con respecto a los programas de estudios creados por la ley orgánica 4/2007, denominados grados, con un cómputo total de 18.797 alumnas y alumnos, el ranking fue el siguiente: Psicología (1.517), Administración y Dirección de Empresas (1.264), Educación Primaria (1.235), Ingeniería Mecánica (1.059), Derecho (1.044), Educación Infantil (688), Educación Social (588), Gestión de Negocios (514), Historia del Arte (482), Ingeniería Electrónica Industrial y Automática (473), Geografía e Historia (467) y Enfermería (385), lo que representó un 52% del total. Debido a que en este curso no se ha implantado, en todas las universidades, los nuevos programas de grado, el número de matriculas es significativamente menor a los estudios universitarios de primero y segundo ciclos. En el curso que viene estará ya implantados.

**Gráfico 13 Las 12 titulaciones universitarias más demandadas por sexo. 2010/11**



Fuente: Eustat

En cuanto al tipo de estudios de primer y segundo ciclo, 18.346 estudiantes se inclinaron por matricularse en carreras de Licenciatura, lo que supuso un 45% del total; a continuación se situaron las Diplomaturas con 9.135 estudiantes (23%), Arquitectura e Ingenierías con 6.371 y las Técnicas con 6.483, cada una de ellas con un 16%. La presencia de mujeres fue mayoritaria en los estudios de Licenciatura (63%) y Diplomatura (70%), en tanto que en los estudios de Arquitectura e Ingenierías y Arquitectura e Ingenierías Técnicas la presencia de varones fue de un 66% y un 74%, respectivamente.

En el caso de los grados, la presencia de mujeres fue parecida a la de los hombres, con un 53% y un 47%, respectivamente.

El alumnado universitario del País Vasco se especializó en estudios de ámbito Socio-Jurídico y Técnico, tanto en los estudios de Grado (70%) como en los de Ciclos (80%), constituyendo la mitad de las matriculaciones los primeros, con un 48% y un 44%, respectivamente y un 32% y un 26%, respectivamente, el segundo de los casos.

A continuación de los anteriores, se ha de destacar los estudios que pertenecen al ámbito de las Humanidades y los dirigidos hacia la Salud, con un 8% y un 7% en los estudios de primer y segundo ciclo y un 14% y un 13%, en los de grado.

Por último, hay que subrayar la escasa orientación, entre el alumnado universitario, hacia los estudios enmarcados en el ámbito de Ciencias o de las especialidades experimentales como Matemáticas, Física,

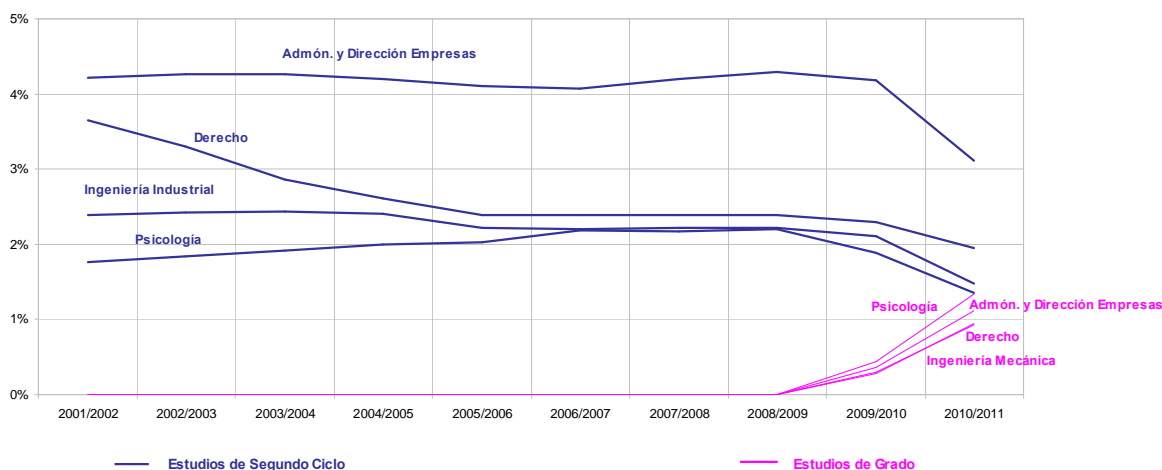
Química... En este caso el porcentaje fue de un 5% y de un 3%, en los estudios de primer y segundo ciclo y en los de grado.

Al observar la evolución de las cuatro carreras de dos ciclos más solicitadas hasta el curso 2008-09, puesto que fue en ese año, el último en que solo se impartían los programas antiguos, se advierte un descenso del número de matrículas en todas ellas: Derecho (-52%), Ingeniería Industrial (-33%), Administración y Dirección de Empresas (-26%) y Psicología (-9%). Es a partir del curso 2009-10 cuando se inician los primeros grados y el alumnado se sigue inclinando por estudios como Psicología, Administración y Dirección de Empresas y Derecho. Aparecen en el ranking otras dos carreras que no estaban anteriormente: Ingeniería Mecánica y Educación Primaria. Estos dos últimos grados, eran antes estudios de primer ciclo y estaban a la cabeza de los más elegidos.

Este descenso tiene dos explicaciones posibles: por un lado, hubo una disminución de la población en el intervalo de edad en el que teóricamente se están cursando dichas titulaciones, es decir, de 18 a 23 años, en concreto hubo un 32% menos de jóvenes, y, por otro lado, esta minoración puede ser debida a la elección de otros estudios. Para que el efecto de la población no intervenga en la medición de la evolución de las titulaciones se ha calculado la tasa bruta en el intervalo de 18 a 23 años en todas las carreras y a lo largo de estos doce años. El resultado es el que se expresa en el gráfico número 14.

Se observa que a lo largo de estos doce años las carreras más demandadas se mantienen sin grandes oscilaciones. La única excepción es la licenciatura de Derecho que descendió de un 3,6% a un 2,4%. A partir del curso 2009/10 descienden todas las carreras de segundo ciclo debido a la incorporación de los nuevos estudios formando el nuevo Espacio Europeo de Estudios Universitarios (EEEU).

**Gráfico 14 Tasas brutas de población de 18 a 23 años por estudios de segundo ciclo y de grado más demandados Curso académico 2010/11.**



Fuente: Eustat

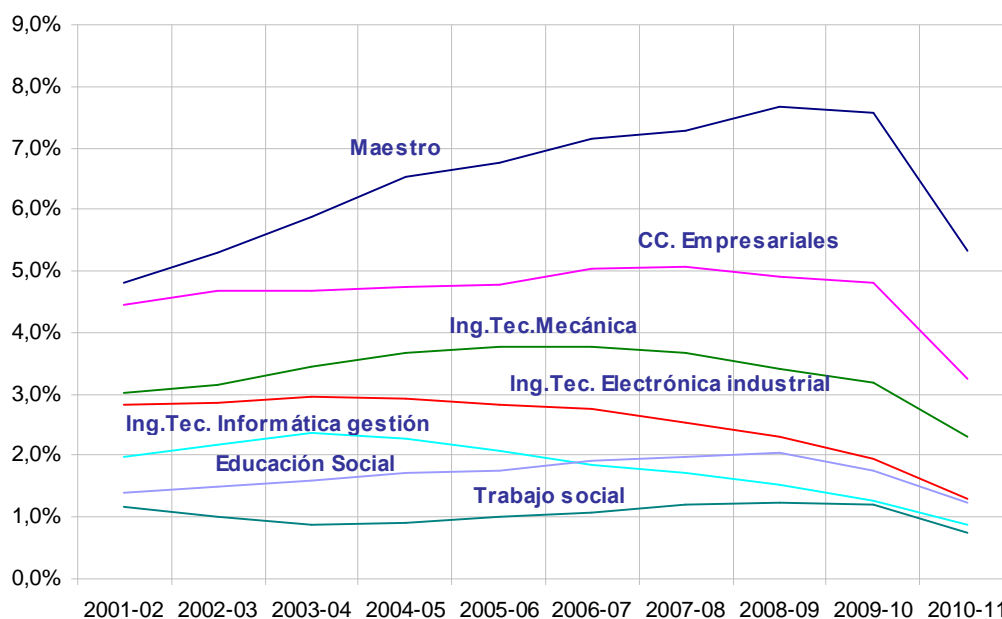
En el gráfico número 15 figura la evolución de las cinco carreras más solicitadas de primer ciclo a lo largo de estos últimos doce años. Para ello se ha calculado la tasa bruta de escolarización de 18 a 21 años, de la misma forma que en el gráfico anterior.

En los estudios de primer ciclo pasa lo mismo que en los estudios anteriores, es decir, el descenso sufrido en el curso que estamos analizando, 2010/11, es debido a la sustitución paulatina de estos estudios de primer ciclo por los de grados, que son de cuatro años de duración. Por ello, vamos a comparar la evolución desde el curso base, 2001/02, hasta el anterior, 2009/10.

Así pues, se observa que la mayoría de los estudios ha incrementado su tasa encabezando el ranking Magisterio con un 7,6%, Empresariales (4,8%), Ingeniería Técnica Mecánica (3,2%), Educación Social (1,7%) y, por último, Trabajo Social con un 0,8%. Por el contrario, las tasas que han descendido desde hace nueve años han sido en las siguientes carreras de primer ciclo: Ingeniería Técnica Electrónica con -0,9 puntos porcentuales e Informática de Gestión con -0,7%.

E cuanto a los estudios que han incrementado sus tasas con respecto a hace nueve años, cabe destacar que, mientras en la mayoría de ellos incremento no ha sido mayor a un 0,5 puntos porcentuales, en el caso de Magisterio ha habido un aumento de casi 3 puntos porcentuales.

**Gráfico 15 Tasas brutas de población de 18 a 21 años por estudios de primer ciclo más demandados. 2010/11.**



Fuente: Eustat

En cuanto a la distribución del alumnado por sexo, cabe destacar que, al igual que lo sucedido durante los últimos quince años, el porcentaje de mujeres (54%) que cursó estudios universitarios en el curso 2010/11 supera al de los hombres (46%). Las titulaciones más demandadas por las mujeres fueron: Magisterio, Administración y Dirección de Empresas, Ciencias Empresariales, Psicología, Derecho, Medicina, Ingeniería Técnica Industrial, Grado en Educación Primaria y Enfermería.

También, se puede decir que hay carreras que fueron casi exclusivas de mujeres. Así, las más significativas fueron Grado en Asistencia en Dirección (98%), Grado en Educación Infantil (89%), Enfermería (87%), Ciencia y Tecnología de los Alimentos y Psicopedagogía (85% ambas) y Traducción e Interpretación, Nutrición Humana y Dietética, Trabajo Social, Pedagogía y Enfermería (todas ellas con un 84%). Frente a éstas, las carreras donde el porcentaje de mujeres fue menor, entre un 9% y un 13% fueron los siguientes: Ingeniería Mecánica, Máquinas Navales, Ingeniería Telemática, Teología, Ingeniería Marina e Ingeniería Eléctrica, ordenados de menos a más.

## Resultados escolares

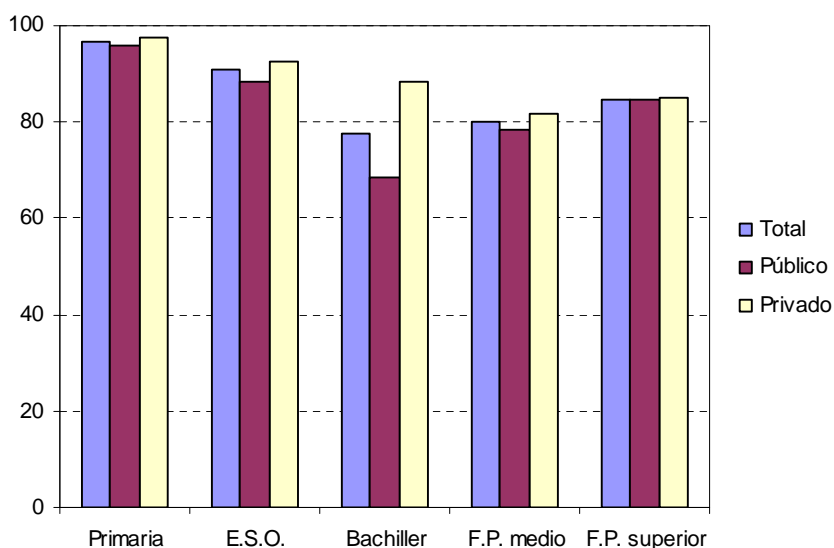
En el curso 2009/10, en Educación Primaria, promocionaron en el último ciclo de Primaria un total de 17.145 estudiantes, es decir, el 96,6%. Este porcentaje se elevó al 97% entre las niñas y bajó a un 96% entre los niños.

En la enseñanza media, obtuvieron el título de Graduado en Educación Secundaria (ESO) un total de 14.138 escolares, lo que supuso un 91% sobre el total del alumnado que cursó 4º curso. Este porcentaje se elevó al 92% en las chicas y se situó en el 89% para los chicos. En Bachillerato el porcentaje de aprobados ascendió al 78% con 11.384, siendo el 80% entre las mujeres y el 75% entre los hombres. Por último, en Formación Profesional de Grado Medio, finalizaron ciclo un total de 3.594 escolares (80%) (89% en mujeres y 74% en hombres) y en el Grado Superior se computaron 6.017 jóvenes que finalizaron el ciclo superior, es decir, un 85% (88% mujeres y 82% hombres).

Con respecto a la titularidad, se observa que en todos los niveles el porcentaje de promocionados en los centros privados fue mayor que en los colegios públicos, aunque las diferencias varían dependiendo del nivel analizado.

Así por ejemplo, en el último ciclo de Primaria o en FP de Grado Superior esa diferencia fue pequeña con -1,6 y -0,2 puntos porcentuales, respectivamente. En los otros niveles la desigualdad se acrecienta, llegando a 20 puntos en el último curso de Bachillerato, dado que, el porcentaje de aprobados en los centros públicos fue de un 68% y en los centros privados llegó a un 88%. Algo parecido ocurre en cuarto de ESO con una proporción de aprobados de un 88% en entidades públicas y de un 93% en las privadas. La diferencia, en FP de Grado Medio se atenuó, con algo parecido un 78% de aprobados en la red pública, frente al 82% de la privada.

**Gráfico 16 Porcentaje de promocionados en el último curso de cada nivel por titularidad. Curso 2009/10**



Fuente: Eustat

La nota media de Bachillerato acreditada por el alumnado de la C.A. de Euskadi fue de 6,8. En relación a las distintas modalidades existentes, las notas medias más altas corresponden a los bachilleres de Ciencias y Tecnologías, con un 7, seguidos por los de Humanidades y Ciencias Sociales con un 6,5 y, por último, con muy poca diferencia, el bachillerato de Artes con un 6,2.

La prueba de acceso a la universidad del año 2011 ofreció los siguientes resultados: realizaron las pruebas un total de 10.164 estudiantes, de los que un 55% fueron mujeres. La Universidad del País Vasco fue la primera del Estado en cuanto al número de matriculaciones, según datos del Instituto Nacional de Estadística (INE).



En la Universidad del País Vasco el porcentaje de aprobados fue del 95,5%, situándose en 95,6% en mujeres y en 95,3% en hombres, la sexta con el porcentaje más alto y con 3,7 puntos porcentuales por encima de la media. Aquellas universidades que se situaron por encima de la UPV fueron Valencia (98,4%), Burgos (96,9%), Jaume I de Castellón (96,8%), Alicante (96,6%) y Las Palmas (96,1%).

**Tabla 5 Pruebas de Acceso a la Universidad: Las 20 universidades con mayor porcentaje de aprobados. Año 2011**

	% TOTAL	% HOMBRES	% MUJERES
<b>TOTAL</b>	91,8	91,9	91,7
Valencia (Est. General)	98,4	98,6	98,3
Burgos	96,9	97,2	96,7
Jaume I de Castellón	96,8	97,7	96,1
Alicante	96,6	97,4	96
Palmas (Las)	96,1	96,3	95,9
País Vasco (1)	95,5	95,3	95,6
Jaén	95,5	96,1	95,1
Valladolid	94,3	95	93,8
Cantabria	94,2	94,1	94,3
Salamanca	94,2	95,5	93,4
Huelva	94,1	94,5	93,8
Pública de Navarra	94	94	94
León	93,8	93,9	93,7
Miguel Hernández de Elche	93,8	93	94,4
Murcia (2)	93,7	94,2	93,4
La Laguna	93,7	94,9	92,8
Politécnica de Valencia	93,3	93,4	93,3
Pablo de Olavide	93,2	94,4	92,4
Cádiz	93,2	93,9	92,6
Extremadura	92,9	93,6	92,3

Fuente: Instituto Nacional de Estadística.

(1) Fuente: Eustat

En el curso 2009/10 hubo 10.498 estudiantes graduados, de ellos 6.249 (60%) fueron mujeres. Aparecen los primeros estudiantes licenciados en los nuevos estudios del EEEU, los grados, con 150 titulados. El resto (10.348 estudiantes) se graduaron en estudios de licenciado, ingeniero o arquitecto, diplomado o ingeniero técnico. Las carreras con mayor número de aprobados fueron: Magisterio (1.590), Ingeniería Técnica Industrial (890), Administración y Dirección de Empresas (748), Ciencias Empresariales (682), Ingeniería Industrial (399), Enfermería (380), Psicología (314) e Ingeniería en Organización Industrial (309).

El alumnado que finalizó sus estudios de Master Oficial en el curso 2009/10 fue de 1.517 jóvenes, el 63% mujeres; esto supuso un incremento de un 79%, con respecto al curso anterior. El de tesis doctorales aprobadas fue de 362, 176 fueron realizadas por mujeres, es decir, un 49%.

## EL GASTO DE ENSEÑANZA

A continuación se hará una descripción del gasto y la financiación de los centros públicos como de los privados en 2009. Se hará en capítulos diferentes porque las perspectivas para abordar el tema son totalmente diferentes.

Así pues, en el apartado del gasto y financiación de la Enseñanza Pública se pretende describir la estructura económica de esta rama en la C.A. de Euskadi, con relación a los diversos tipos de centros



existentes, según su tamaño, niveles de enseñanza impartidos y otras características como la localización territorial del centro y las fuentes de financiación. Esta información económica y la del alumnado y unidades permiten la elaboración de diversos indicadores para los tipos de centros antes descritos.

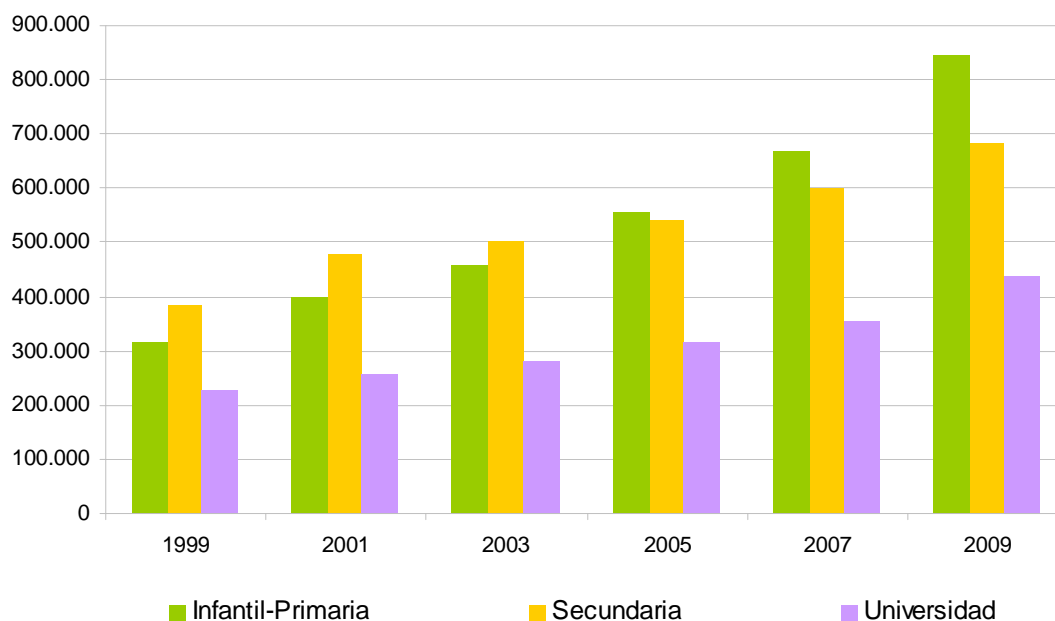
Por otra parte, el principal objetivo de la información sobre el gasto y financiación de la enseñanza privada es ofrecer un detalle sobre la actividad económica de los centros privados, atendiendo a una clasificación económico-funcional de los gastos registrados y a la financiación de dichos gastos según su procedencia.

## Gasto y financiación de la enseñanza pública

El gasto en enseñanza de los centros públicos se situó, en 2009, en 1.689 millones de euros, con un crecimiento del 16% respecto a 2007. El gasto total, que recoge además los gastos por actividades y servicios complementarios y los gastos de capital, ascendió a 2.040 millones de euros, con un aumento del 20,7%. Este gasto representó el 3,1% del PIB. Los centros públicos absorbieron el 64,8% del gasto total enseñanza, quedando el resto para privados.

La mayor parte del gasto en los centros públicos, el 90%, se destinó a sufragar actividades corrientes y el restante 10% a las inversiones. Por su parte, el gasto corriente, 1.826 millones de euros, se dedicó en un 92,4% directamente a la enseñanza, un 1% a actividades complementarias y un 6,6% a servicios complementarios, comedor y transporte escolar principalmente. Dentro del apartado dedicado a la enseñanza, el capítulo más relevante fue el de los gastos de personal, que supuso el 89% del mismo.

**Gráfico 17 Evolución del Gasto Total por nivel educativo (miles de €)**



Fuente: Eustat

Según el tipo de enseñanza, los centros que imparten niveles previos a la universidad representaron un 75% del gasto total, mientras que la universidad supuso el 22% y los centros de enseñanzas de régimen especial el 3% restante.

Por otra parte, el ritmo de crecimiento de los gastos de enseñanza ha sido mayor por alumno (14,3%) que por unidad escolar (8,9%).

Los gastos de enseñanza por unidad escolar supusieron en el nivel de Educación Infantil la cantidad de 88.935 euros, mientras que en Primaria el gasto ascendió a 93.486 euros. En la enseñanza media fueron de 154.587 para la ESO, 198.909 euros para las líneas de Bachillerato y 164.086 y 175.156 euros para la Formación Profesional de Grado Medio y Superior, respectivamente.

Los gastos de enseñanza por alumno ascendieron a 5.674 euros en la Enseñanza Infantil, mientras que en Primaria fueron de 6.101. En lo que respecta a las enseñanzas medias, oscilaron entre 9.946 en la ESO, 8.258 en Bachillerato y 12.468 y 11.981 en la Formación Profesional de Grado Medio y Superior, respectivamente. En las Enseñanzas de Régimen Especial (Idiomas, Música, Danza y Artes Plásticas-Diseño) fueron de 1.647 euros por alumno y en la universidad de 7.492 euros.

**Tabla 6 Resumen de la evolución de las principales variables**

	1999	2001	2003	2005	2007	2009	Variación 2009/2007
<b>Gasto total (millones de €)</b>	959	1.178	1.288	1.482	1.686	<b>2.040</b>	20,7
<b>Gasto de enseñanza por alumno (€)</b>	3.125	3.939	4.207	4.539	5.185	<b>5.927</b>	14,3
<b>Gasto de enseñanza por unidad (€)</b>	63.347	79.617	83.704	88.479	96.933	<b>105.583</b>	8,9

Fuente: Eustat

El ingreso total de los centros públicos se cifró en 2.086 millones de euros, correspondiendo a ingreso corriente el 90% y a ingreso de capital el 10%. Los principales componentes del ingreso corriente fueron las subvenciones públicas, que supusieron el 92,8% del total. Las fuentes privadas aportaron el 5,6% del ingreso corriente, principalmente a través de cuotas de enseñanza (2,7%) y de actividades y servicios complementarios (2,9%).

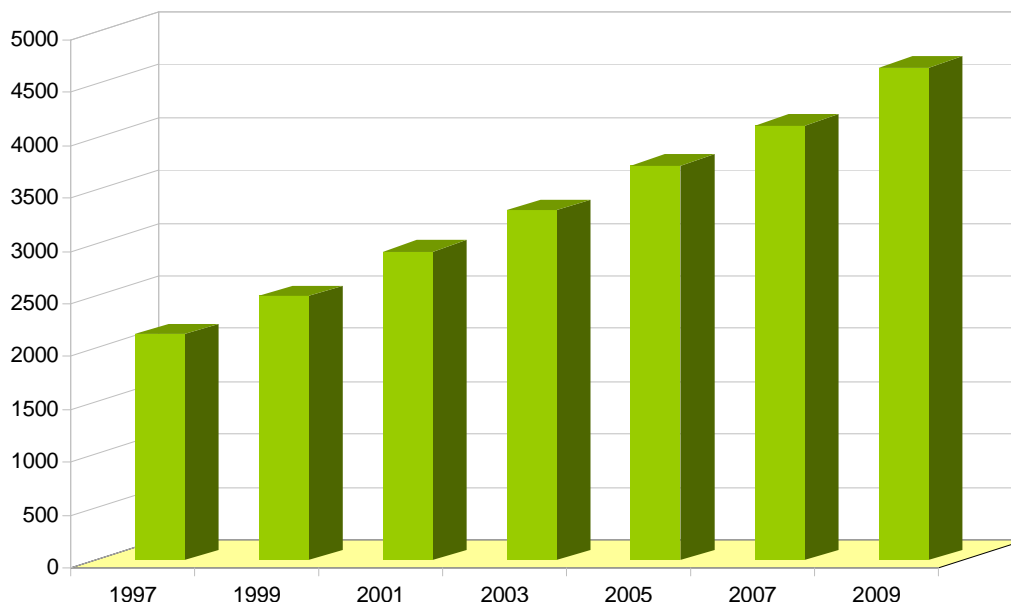
## Gasto y financiación de la enseñanza privada

El gasto total de los centros de enseñanza privada de la C.A. de Euskadi, con 448 centros y unos 180.000 alumnos, ascendió a 1.104 millones de euros en el año 2009, lo que en términos de PIB supuso un 1,66%, y representó un aumento del 19,7% respecto al año 2007. En los últimos doce años el crecimiento medio acumulativo ha sido del 5,4%.

En el ejercicio 2009 el gasto corriente supuso el 92,9% del total y se dedicó mayoritariamente a personal (71,2%). Respecto a 2007, el gasto corriente registró un incremento del 16,9%. El gasto en inversión, que fue de 77,8 millones de euros (8,9% del total), registró una tasa de crecimiento del 76% en relación a 2007. Los gastos de los servicios complementarios aumentaron un 16% y los de las actividades complementarias un 86%, representando el 7,6 y 2% del total de 2009, respectivamente.

Atendiendo al tipo de centro, fueron los de niveles previos a la universidad los que concentraron la mayor parte del gasto total, un 85%, siendo un 13% en estudios superiores y un 2% en los de enseñanzas artísticas.

Los gastos unitarios de enseñanza, por alumno y por grupo, se comportaron de forma similar en el período 2007-2009, con crecimientos del 13,4% en el gasto por alumno y del 12,9% en el gasto por unidad, lo que significa que el número de alumnos por grupo se ha mantenido constante en 2009.

**Gráfico 18 Gasto de enseñanza por alumno en los centros privados de la C. A. de Euskadi (€)**


Fuente: Eustat

Los costes de enseñanza por unidad escolar o grupo se situaron en el año 2009 en 74.947 y 89.916 euros para los niveles de Infantil y Primaria. En la enseñanza media fueron de 105.377 euros en la Educación Secundaria Obligatoria (ESO), de 103.297 euros en Formación Profesional y de 130.913 euros en Bachillerato. El coste por unidad en la Educación para Adultos fue de 54.330 euros. Los ratios más bajos siguen correspondiendo a los centros de titularidad religiosa.

Los costes de enseñanza por alumno se cifraron en 4.036 euros para la Educación Infantil, 4.380 para la Primaria, 5.443 para la ESO, 5.757 para Bachillerato y 6.162 para Formación Profesional. En la Universidad, el gasto por alumno fue de 6.442 euros y en las enseñanzas artísticas de 1.651 euros.

**Tabla 7 Evolución de las principales variables**

	1997	1999	2001	2003	2005	2007	2009	$\Delta$ 2009/2007	$\Delta$ 2009/1997
<b>Gasto total (miles de €)</b>	559.807	596.793	680.274	736.529	834.401	922.159	1.104.185	19,7	5,4
<b>Gasto de enseñanza por alumno (€)</b>	2.131	2.492	2.911	3.300	3.727	4.104	4.654	13,4	6,2
<b>Gasto de enseñanza por unidad (€)</b>	54.634	59.714	65.635	69.744	74.509	82.563	93.253	12,9	4,2

Fuente: Eustat

El ingreso total de los centros privados de la C.A. de Euskadi fue de 1.021 millones de euros, de los que un 98% correspondieron a ingresos corrientes y el 2% a ingresos de capital. Son las subvenciones públicas, con un 66%, la principal fuente de ingreso corriente; le siguen las cuotas de enseñanzas (14%) y las de los servicios complementarios (8,6%).

En cuanto al ingreso por cuotas, las de enseñanza supusieron un 53,2% del total de las mismas, las de transporte un 8,4%, las de comedor un 22% y las correspondientes a las actividades complementarias alcanzaron el 13,6% del desembolso de las familias; el resto correspondió a cuotas por otros servicios.

Las cuotas medias por alumno correspondientes a la enseñanza en los centros privados de la C.A. de Euskadi fueron de 709 euros, los pagos por servicios complementarios (comedor y transporte, fundamentalmente) ascendieron a 441 euros, mientras que las actividades complementarias supusieron una aportación de 181 euros por alumno.

Las inversiones realizadas por los centros privados fueron de 77,8 millones de euros, de los cuales 17 millones se sufragaron vía subvenciones de capital o ingresos por ventas de bienes de capital.

Erakunde Autonomiaduna  
Organismo Autónomo del



[www.eustat.es](http://www.eustat.es)