

Demografía empresarial en las comarcas de la C.A. de Euskadi: Empleo y supervivencia.

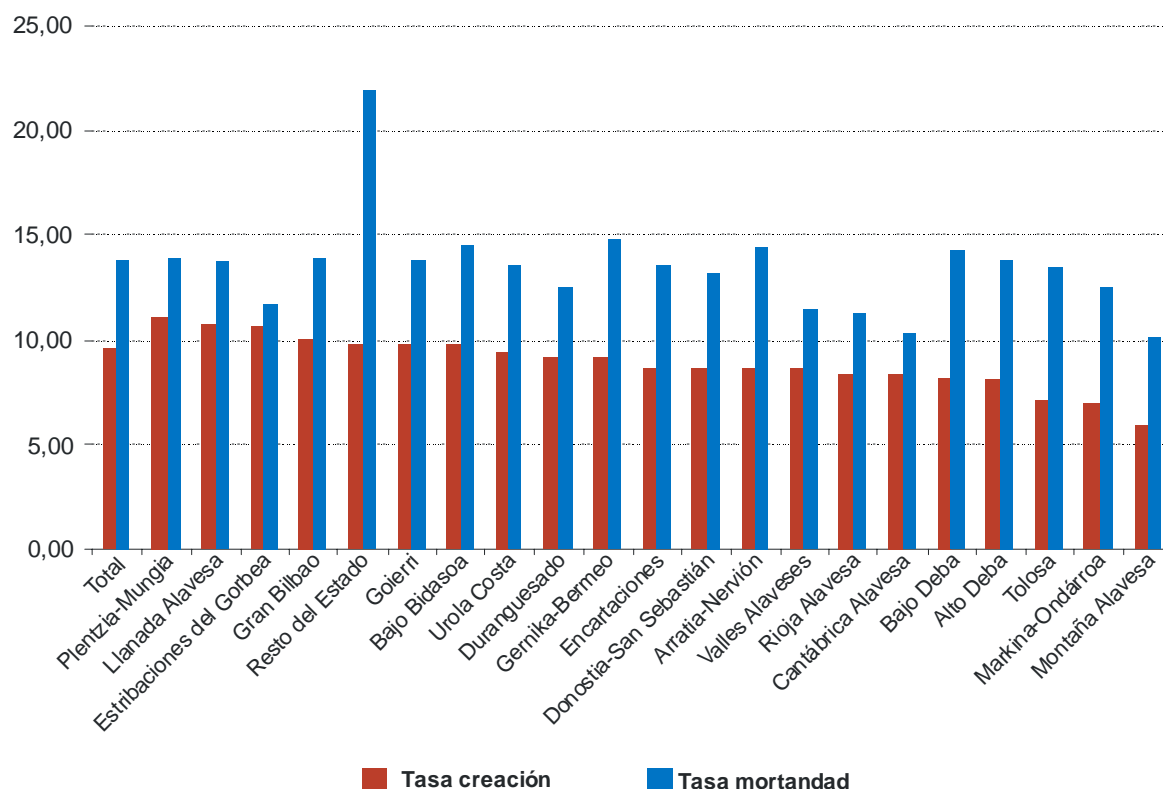
En 2011 se crearon 15.791 empresas y otras 22.862 desaparecieron en la C.A. de Euskadi. La tasa global de creación fue del 9,5% mientras que la de mortandad alcanzó el 13,8%.

La tasa de creación por comarca de la sede social oscila entre el 6,0% de Montaña Alavesa al 11,1% de Plentzia-Mungia. Seis de las comarcas tiene una tasa de creación superior a la tasa global y en cuatro comarcas la tasa de creación supera el 10%: Llanada Alavesa, Gran Bilbao, Estribaciones del Gorbea y Plentzia-Mungia.

La tasa de mortandad varía entre el 10,1% de Montaña Alavesa y el 21,9% de las empresas con sede social fuera de la C.A. de Euskadi (con un peso relativo pequeño). Ocho de las comarcas tienen una tasa de mortandad superior a la tasa global, resaltando, además, que todas las comarcas tienen una tasa de mortalidad superior al 10%.

No importa cuál sea la comarca de sede social de las empresas, las tasas de mortandad son superiores a las de creación en todas ellas, lo que conlleva una pérdida neta del número de empresas en todas las comarcas.

Gráfico 1. Tasas de creación y mortandad de las empresas por comarca de sede social. 01/01/2012

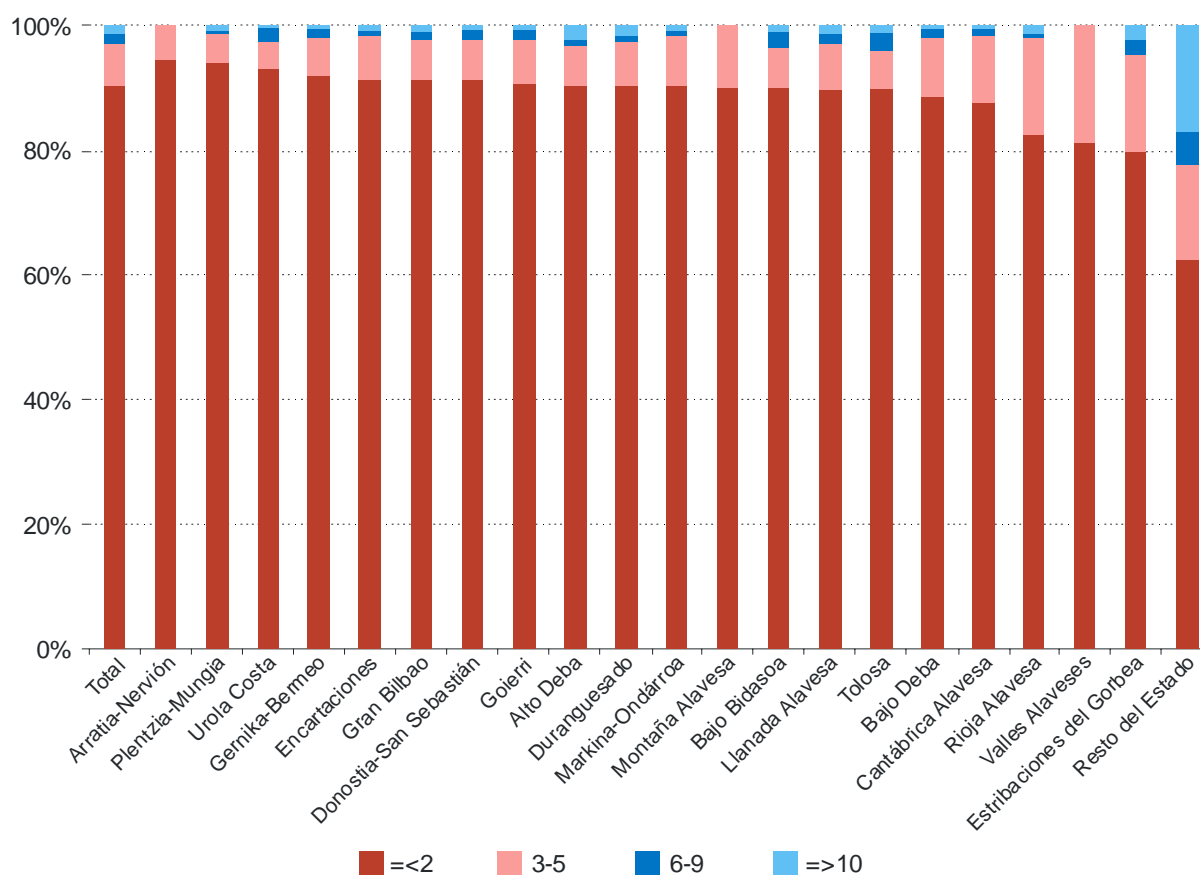


Fuente: Eustat. Estadística sobre creación y mortandad de las empresas

La gran mayoría de las creaciones está formada por empresas del estrato hasta 2 empleos (85,5%) y le siguen a distancia las empresas de 3 a 5 empleos (9,5%). Las empresas de 10 o más sólo suponen el 2,3% de las altas. Hay una tendencia muy clara en las nuevas empresas para comenzar con un tamaño muy pequeño, característica general de otras economías.

Respecto a las comarcas, hay tres que no tienen ninguna creación de empresas de 6 o más empleos, a saber, Valles Alaveses, Montaña Alavesa y Arratia-Nervión y, excepto para las empresas cuya sede es Resto del Estado, ninguna comarca supera el 5% de empresas creadas de 6 o más empleos sobre el total de nuevas empresas.

Gráfico 2. Creación de empresas por comarca y por estrato de empleo. 01/01/2012



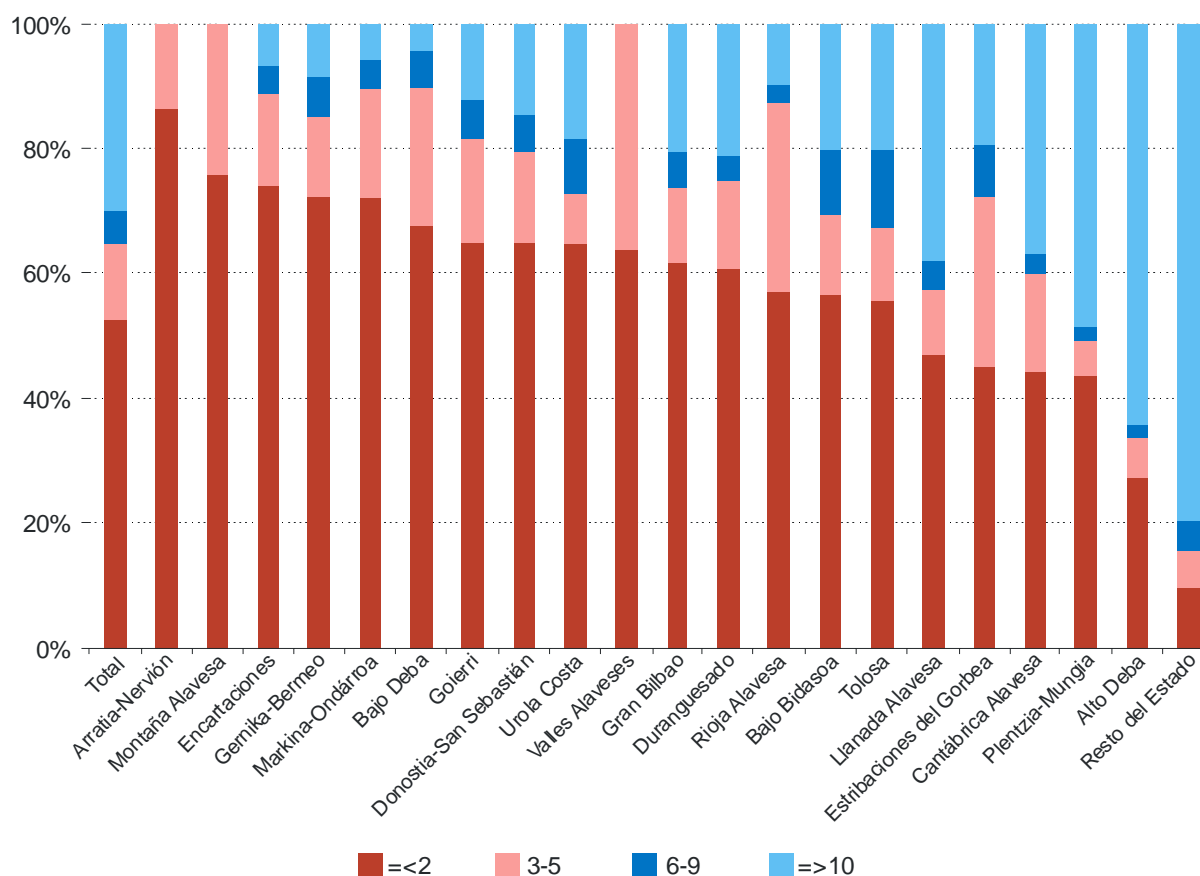
Fuente: Eustat. Estadística sobre creación y mortandad de las empresas

En cuanto al empleo que aportan las altas según la comarca y el estrato de empleo, la contribución al total del nuevo empleo de las empresas hasta 2 empleos varía desde un 9,4% de las de sede fuera de la C.A. de Euskadi al 86,3% de Arratia-Nervión. En conjunto, las empresas de ese estrato contribuyen en un 52,8% al empleo de las altas y sólo en 6 comarcas las empresas de 0 a 2 empleos contribuyen en menos del 50%.

El siguiente conjunto de nuevas empresas que más contribuye al empleo de éstas son las del estrato de 10 o más con un 30,0%. Si en el caso del estrato hasta 2 empleos las empresas de Resto del Estado eran las que menos empleo aportaban, en el de 10 o más sucede al contrario, aportando la mayoría del empleo con un 79,6%.

En contraposición están las comarcas que no aportan ningún empleo en el estrato de 10 o más empleos, al no registrarse ninguna nueva empresa: Valles Alaveses, Montaña Alavesa y Arratia-Nervión.

Gráfico 3. Distribución del empleo en las empresas de nueva creación por comarca y por estrato de empleo. 01/01/2012



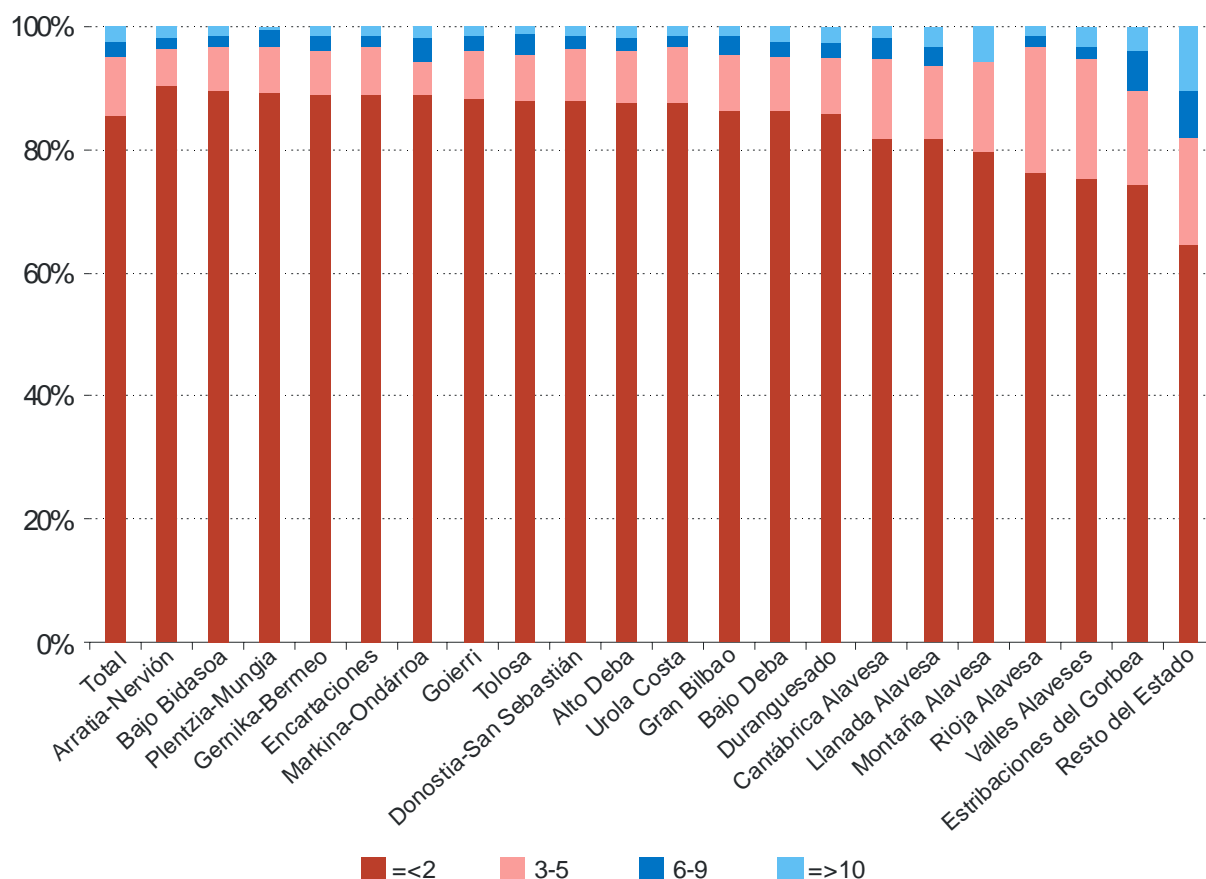
Fuente: Eustat. Estadística sobre creación y mortandad de las empresas

La mayoría de empresas desaparecidas pertenecen al estrato hasta 2 empleos, con el 85,5% del total de desapariciones. Dista mucho del resto de tamaños, siguiéndole el estrato de 3 a 5 con el 9,5%.

Todas las comarcas excepto dos superan el 75% de las desapariciones en el estrato hasta 2 empleos y las que no lo hacen están muy cerca: Estribaciones del Gorbea (74,5%) y Resto del Estado (64,5%).

Las empresas muy pequeñas son las que más movimientos registran, tanto nacimientos como desapariciones. En los tamaños mayores destacan las de sede en el Resto del Estado que superan alrededor del triple la proporción global de empresas desaparecidas en cada estrato, con un 8,0% para el tamaño de 6 a 9 empleos y con un 10,4% para el estrato de 10 o más.

Gráfico 4. Empresas desaparecidas por comarca y por estrato de empleo. 01/01/2012



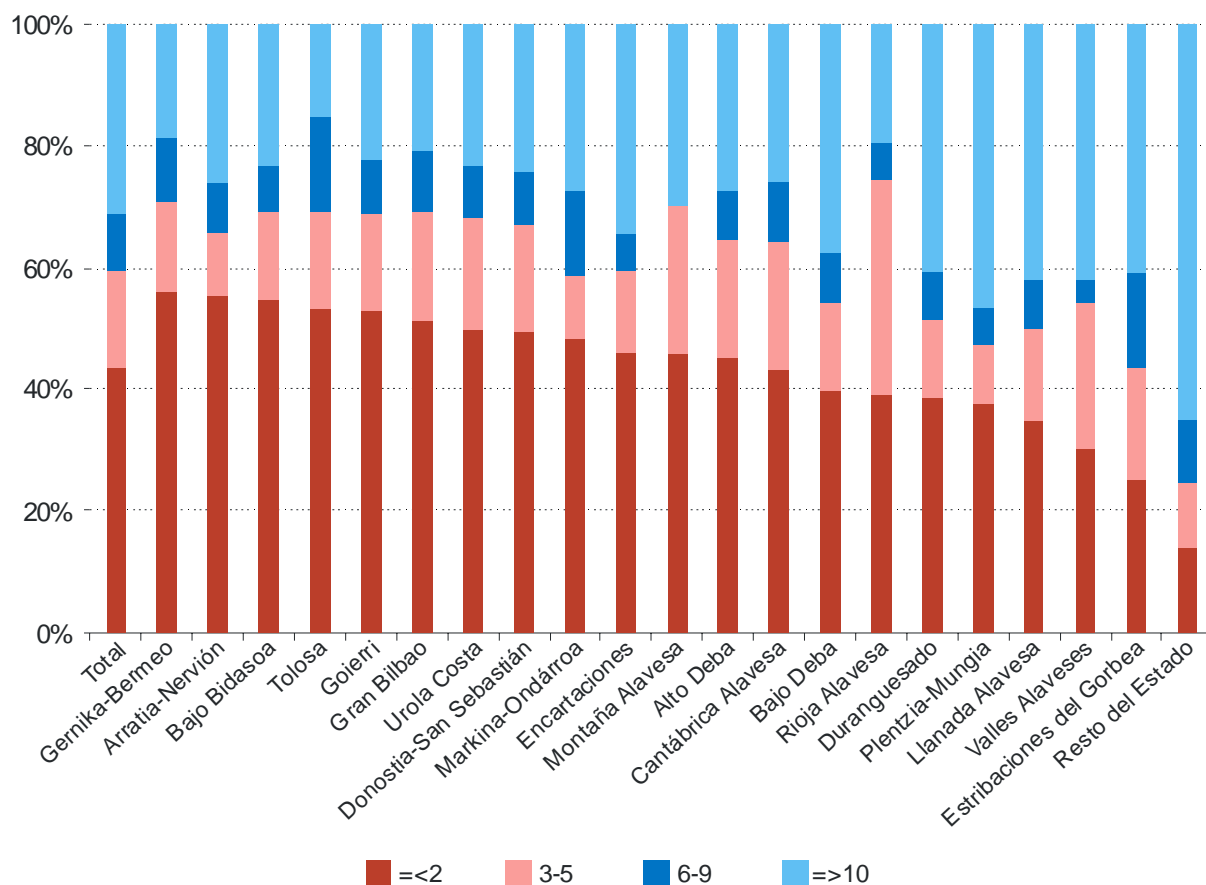
Fuente: Eustat. Estadística sobre creación y mortandad de las empresas

Con respecto a la pérdida de empleo, las empresas desaparecidas hasta 2 empleos se llevan consigo el 43,4% del todo el empleo desaparecido, seguidas por aquellas con 10 o más empleos con un 31,5%.

En las de 2 empleos o menos las pérdidas oscilan entre el 56,0% de Gernika-Bermeo y el 13,6% de Resto del Estado.

Por otro lado, en el estrato de 10 o más empleos participan en su pérdida entre el 65,5% de las empresas con sede en Resto del Estado y el 15,3% de las de Tolosa.

Gráfico 5. Distribución del empleo en las empresas desaparecidas por comarca y por estrato de empleo. 01/01/2012

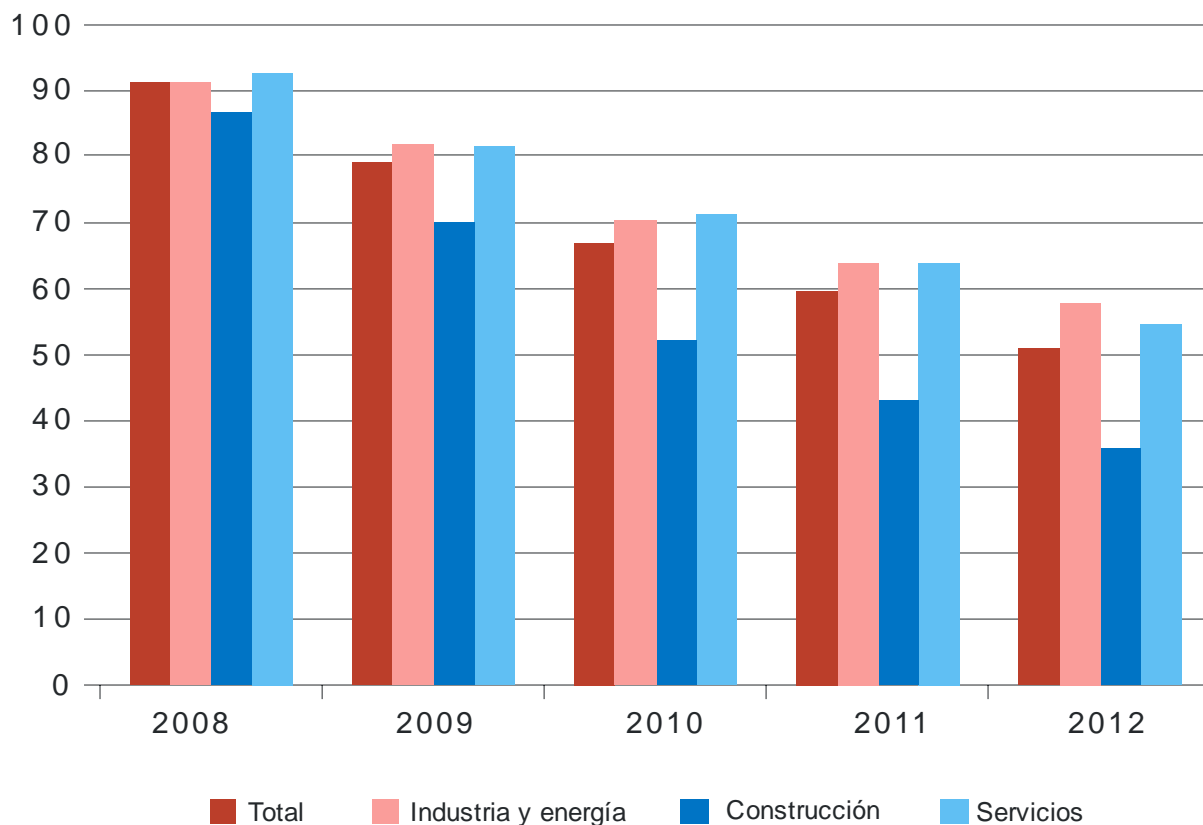


Fuente: Eustat. Estadística sobre creación y mortandad de las empresas

Se van a analizar ahora las tasas de supervivencia de las empresas nacidas en el año 2007 en los siguientes cinco años, desglosadas por rama de actividad.

Como puede verse, el conjunto de ramas de actividad pierde alrededor de un 10% de empresas cada año transcurrido, de modo que al cabo de cinco años se queda con poco más de la mitad de sus empresas, el 50,8%. Construcción es el sector peor parado con una tasa de supervivencia del 35,8% en 2012. En el sector Industria y energía sobreviven el 58,0% de las empresas y en Servicios el 54,6%.

Gráfico 6. Tasa de supervivencia de las empresas nacidas en 2007 en los 5 años siguientes por rama de actividad. 01/01/2012



Fuente: Eustat. Estadística sobre creación y mortandad de las empresas

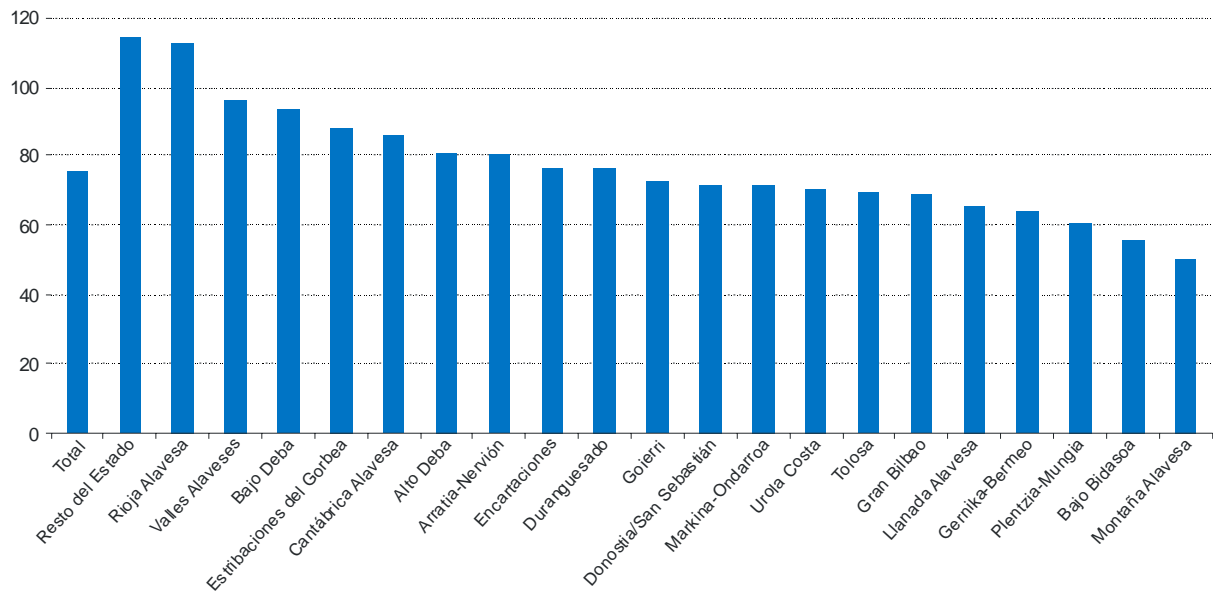
En términos de empleo, sin embargo, las pérdidas a lo largo de los cinco años no son tan acusadas. La tasa de supervivencia del empleo es del 75,0%, teniendo en cuenta naturalmente las entradas y salidas de personal a lo largo de esos años.

Los descensos en el empleo son leves en los dos primeros años, con tasas del 97,4% en 2008 y del 98,0% en 2009, y más acusados a partir del tercer año: 88,3% en 2010, 81,1% en 2011 y, como queda dicho, del 75,0% en 2012.

Incluso en dos comarcas las empresas supervivientes en 2012 superan el empleo que tenían en su creación: las que tienen sede social en el Resto del Estado, 114,6% de su empleo en 2007, y Rioja Alavesa, 112,4%.

Todas las demás comarcas conservan tras cinco años al menos el 60,0% de su empleo original, excepto dos: Bajo Bidasoa, 56,0%, y Montaña Alavesa, 50%.

Gráfico 7. Tasa de supervivencia de empleos en 2012 de las empresas nacidas en 2007 por comarca. 01/01/2012



Fuente: Eustat. Estadística sobre creación y mortandad de las empresas