

Actividad universitaria

Análisis de resultados

Elaboración:

Eustat

Euskal Estatistika Erakundea

Instituto Vasco de Estadística (Eustat)

Fecha:

XII-2010

Edición:

Eustat

Euskal Estatistika Erakundea

Instituto Vasco de Estadística

Donostia-San Sebastián, 1 - 01010 Vitoria-Gasteiz

Internet: www.eustat.es

© **Euskal Aeko Administrazioa**

Administración de la C.A. de Euskadi

Indice

INTRODUCCIÓN	3
CENTROS UNIVERSITARIOS	4
PERSONAL	6
ALUMNADO MATRICULADO	8
ALUMNADO GRADUADO	11
PRUEBAS DE ACCESO	15

INTRODUCCIÓN

La Estadística Universitaria busca el conocimiento de la realidad del sistema educativo y su evolución en los estudios superiores, tanto en el sector público como en el privado en la C.A. de Euskadi, como soporte básico para la gestión y planificación del sistema educativo.

Este objetivo genérico tiene una doble vertiente en relación a la actuación de los principales organismos promotores de la estadística. En primer lugar, la utilización de la información para la gestión y planificación de la Administración Educativa y, en segundo lugar, la utilización estadística de la información.

Sobre la utilización estadística de la información hay que señalar que la Estadística Universitaria cubre las necesidades de los organismos estadísticos oficiales encargados de suministrar a la sociedad las principales cifras del sistema educativo.

La Estadística Universitaria lleva un largo recorrido en Eustat; con anterioridad a la elaboración del primer Plan Vasco de Estadística 1989/92, la Estadística Universitaria, junto con la Estadística de la Actividad Escolar, formaba un único bloque denominado "Estadística de la Enseñanza". Dicha Estadística de la Enseñanza se realizó por primera vez para el curso escolar 1982/83.

Durante los dos primeros años, 1982/83-1983/84, el responsable de la ejecución material de la operación fue la Dirección de Estadística dependiente del Dpto. de Economía y Hacienda, con la colaboración del Dpto. de Educación, Universidades e Investigación.

El 26 de noviembre de 1984, el Dpto. de Educación, Universidades e Investigación y el Dpto. de Economía y Hacienda suscribieron un acuerdo de colaboración para la realización de la Estadística de la Enseñanza que sigue vigente en la actualidad.

Dicho acuerdo de colaboración especifica el marco de actuación de ambos organismos en la realización de la estadística, fijando una responsabilidad conjunta en la fase de diseño de la operación, la responsabilidad de la fase de recogida de la información en el Dpto. de Educación, Universidades e Investigación y la explotación estadística y la publicación oficial de los datos por parte de la Dirección de Estadística.

Además del carácter de convenio de la operación, hay que señalar las siguientes características:

- Los datos provienen de dos fuentes
 - Cuestionarios de cumplimentación en los centros educativos.
 - Datos administrativos proporcionados por los Servicios Centrales de la Universidad.

En el período 1982/83 a 1988/89 la recogida de datos se realizó exclusivamente mediante cumplimentación directa en los centros de los cuestionarios de la estadística. A partir de 1989/90, y de manera creciente, la información correspondiente al alumnado comienza a recogerse vía registro individualizado de alumnos. En el curso 2006/07, la cobertura de dichos registros alcanza al 95% del total de alumnos de los tres ciclos de las enseñanzas de tercer grado. La información recogida vía cuestionarios proporciona los datos de personal docente y no docente de los centros.

En el curso 2007/08, debido a los cambios marcados por el proceso de Bolonia para la creación del Espacio Europeo de Educación, se incorporaron datos de los postgrados y en el curso 2008/09 de los primeros grados.

- El diseño de la operación atiende a criterios de dos tipos:
 - Requerimientos propios de los organismos promotores de la operación en la C. A de Euskadi.
 - Requerimientos de la Administración Central de cara a la estadística estatal, la cual a su vez está influenciada por los requerimientos de los organismos internacionales.

CENTROS UNIVERSITARIOS

Dentro del territorio de la C.A. de Euskadi, en el curso académico 2008/09, hubo seis universidades que impartieron estudios superiores: Universidad del País Vasco/Euskal Herriko Unibertsitatea (UPV/EHU), Universidad Nacional de Educación a Distancia (UNED), Universidad de Deusto, Mondragón Unibertsitatea, Universidad de Navarra, en Donostia-San Sebastián, y, por último, Teología del Norte de España. De ellas, dos son públicas (UPV/EHU y UNED) y, el resto, de titularidad privada. Por otro lado, salvo la UNED, todas las demás universidades son presenciales.

Tabla 1. Centros por universidad, titularidad y territorio. Curso 2008/09

	<u>C.A. de Euskadi</u>	<u>Álava</u>	<u>Bizkaia</u>	<u>Gipuzkoa</u>
Total de Centros	56	10	27	19
Escuelas Técnicas Superiores	5		2	3
Facultades	26	4	13	9
Escuelas Universitarias	22	5	11	6
Otros centros universitarios	3	1	1	1
Centros Públicos	36	9	15	12
UPV/EHU	32	7	14	11
Escuelas Técnicas Superiores	3		2	1
Facultades	14	3	6	5
Escuelas Universitarias	15	4	6	5
UNED	3	1	1	1
Otros centros universitarios	3	1	1	1
Centro Adscrito Público	1	1		
Escuela Universitaria	1	1		
Centros Privados	20	1	12	7
Universidad de Deusto	13		10	3
Escuelas Técnicas Superiores	4		3	1
Facultades	9		7	2
Universidad de Mondragón	3			3
Escuelas Técnicas Superiores	1			1
Facultades	2			2
Universidad de Navarra	1			1
Escuelas Técnicas Superiores	1			1
Teología del Norte de España	1	1		
Facultad	1	1		
Centros Adscritos Privados	2		2	
Escuelas Universitarias	2		2	

Fuente: Eustat

Además de esta red de universidades, se completa la oferta con tres centros adscritos: uno público, Enfermería de Vitoria-Gasteiz, y dos privados, Magisterio de Begoñako Andra Mari y Estudios Empresariales de la Cámara de Comercio de Bilbao. Los centros adscritos son aquéllos que, mediante la firma de un convenio con una universidad pública, imparten ciertas enseñanzas en condiciones académicas similares a como lo hacen en las universidades.

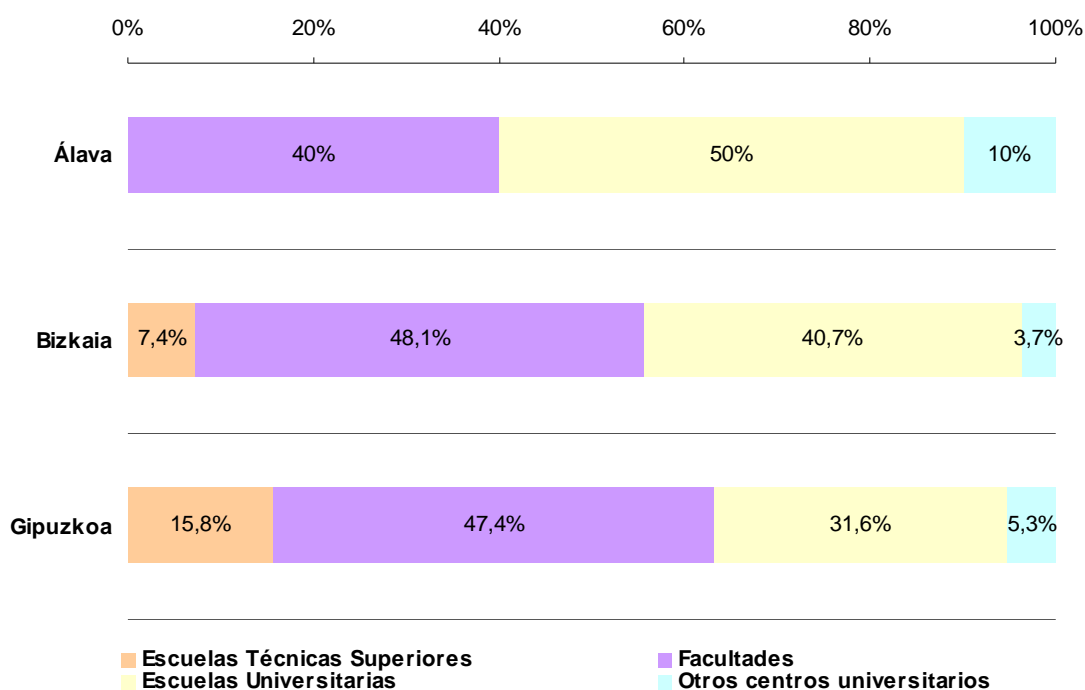
Asimismo, cada universidad contó con una red de centros, contabilizándose un total de 56 dentro de la C.A. de Euskadi, distribuidos territorialmente de la siguiente forma: 27 en Bizkaia, 19 en Gipuzkoa y, por último, Álava con solo 10 centros. En cuanto a la titularidad, el 64% fueron públicos.

Según los datos sobre población actualizada, elaborados por Eustat, en diciembre de 2008, la C.A. de Euskadi contaba con 2.162.944 habitantes, de los cuales 144.376 eran jóvenes situados en el tramo de edad entre 18 y 24 años. En relación con la población, se obtuvo una cifra de 2,8 universidades por cada millón de habitantes, ratio superior al 1,7 que se obtuvo a nivel estatal. Si se tiene en cuenta la población en

edad universitaria, en el año 2009 había una universidad por cada 24.000 jóvenes entre 18 y 24 años, mientras que a nivel estatal esta cifra era de 48.500 jóvenes.

En cuanto al tipo de centros, hubo 26 facultades o centros donde se impartieron licenciaturas y, en algunos casos, diplomaturas, 22 escuelas universitarias donde se ofertaron estudios de diplomaturas o ingenierías técnicas, 5 escuelas técnicas superiores dirigidas a estudios de ingeniería superior e ingenierías técnicas y tres centros clasificados en otro tipo. Estos últimos son los centros autorizados que tiene la UNED en cada uno de los territorios de la C.A. de Euskadi que imparten todo tipo de enseñanzas superiores, desde estudios de primer ciclo (diplomaturas e ingenierías técnicas) hasta de segundo ciclo (licenciaturas e ingenierías superiores).

Gráfico 1. Distribución de los centros universitarios por tipo y territorio. Curso 2008/09



Fuente: Eustat

PERSONAL

La red de centros universitarios de la C.A. de Euskadi contó, en el curso 2008/09, con un total de 7.778 personas ocupadas, entre docentes y no docentes, representando un 1,2% sobre el total de la población ocupada en el sector servicios.

El número de docentes, en este curso, alcanzó la cifra de 5.717, con un incremento de un 2% con respecto al año anterior. De éstos, 4.497 (79%) impartieron clases en centros públicos y, el resto, 1.220, en centros con titularidad privada.

Respecto a la relación contractual del personal docente de las universidades públicas, el 52% de la plantilla (2.345) era personal funcionario; el 40% del profesorado fue contratado, bien a tiempo indefinido, bien con una duración determinada. Por último, 321 docentes tuvieron otro tipo de relación contractual y 16 eran funcionarios interinos.

El cuerpo docente universitario estuvo formado, en total, por un 10% de catedráticas y catedráticos, siendo mayor la proporción en los centros públicos (11,5%) que en los privados (5,6%), un 40% de titulares y el 50% restante se dividió entre asociadas-asociados y otros; en un 14% y en un 35%, respectivamente. Mientras que en el sector público la proporción de las categorías docentes fue similar al total, en el privado casi la mitad del profesorado perteneció al epígrafe de otros y el 35% fueron titulares.

Tabla 2. Características del personal al servicio de las universidades. Curso 2008/09

	Total	Hombres	Mujeres	De carrera	Interinos	Contratados	Fijos	Temporales	Otros
Total Universidades	7.778	4.236	3.542	2.731	630	2.240	1.264	384	529
-Personal docente	5.717	3.497	2.220	2.345	16	1.815	815	236	490
Catedráticos/as	587	465	122	519	-	-	59	6	3
Titulares	2.293	1.322	971	1.826	16	-	337	95	19
Asociados/as	811	586	225	-	-	654	32	43	82
Otros	2.026	1.124	902	-	-	1.161	387	92	386
-Personal no docente	2.061	739	1.322	386	614	425	449	148	39
Universidades Públicas	5.955	3.266	2.689	2.731	630	2.240	-	-	354
-Personal docente	4.497	2.719	1.778	2.345	16	1.815	-	-	321
Catedráticos/as	519	412	107	519	-	-	-	-	-
Titulares	1.861	1.058	803	1.826	16	-	-	-	19
Asociados/as	654	472	182	-	-	654	-	-	-
Otros	1.463	777	686	-	-	1.161	-	-	302
-Personal no docente	1.458	547	911	386	614	425	-	-	33
Universidades Privadas	1.823	970	853	-	-	-	1.264	384	175
-Personal docente	1.220	778	442	-	-	-	815	236	169
Catedráticos/as	68	53	15	-	-	-	59	6	3
Titulares	432	264	168	-	-	-	337	95	-
Asociados/as	157	114	43	-	-	-	32	43	82
Otros	563	347	216	-	-	-	387	92	84
-Personal no docente	603	192	411	-	-	-	449	148	6

Fuente: Eustat

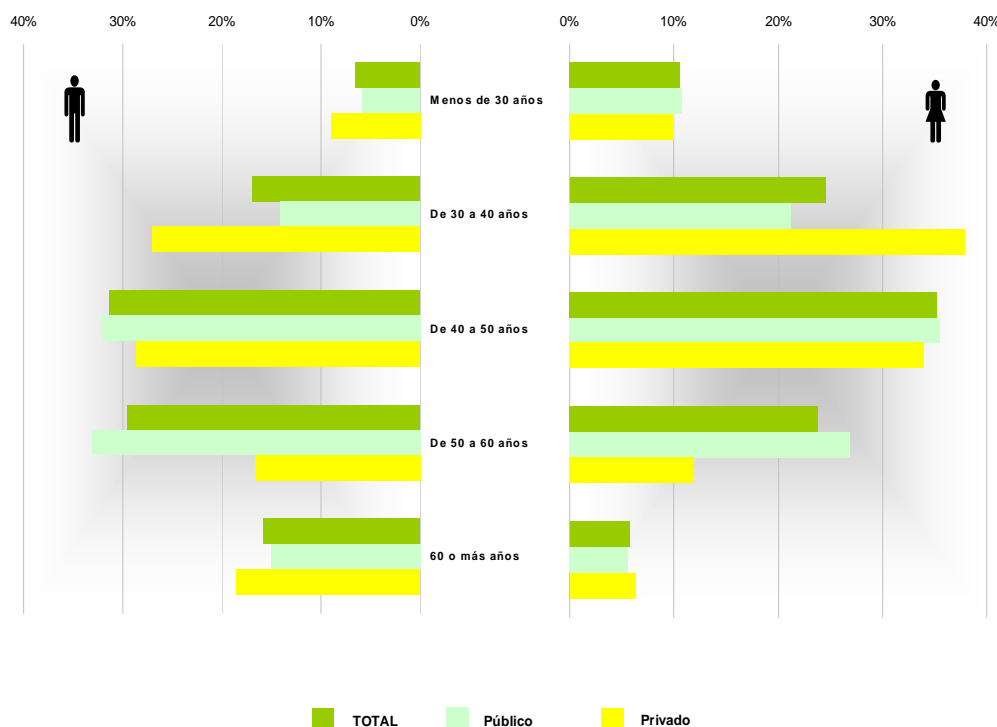
En el entorno universitario, 4 de cada 10 docentes fueron mujeres; no obstante, hay que destacar que en la categoría de catedráticas y catedráticos, la presencia masculina fue mayor, llegando a ocho de cada diez. La diferencia entre ambos sexos se aminoró en el resto de las categorías contribuyendo las mujeres en un 40%, salvo en la relación de empleo de asociadas que representó solo un 28%. Esta descripción sobre la proporción entre ambos sexos, se asemeja bastante, tanto en el ámbito público como en el privado.

En relación a la distribución del personal docente por tramos de edad, se observa que un tercio del mismo se situó entre los 40 y los 50 años, porcentaje que fue similar tanto en el grupo de profesoras como en el de

profesores. Al analizar los grupos de edad extremos, se observa que el grupo de los mayores de 50 años fueron mayoría, con un 40% de representación, frente al 28% del grupo de los menores de 40 años. La distribución por sexo, en estos intervalos de edad, fue inversa. En el grupo de mayores de 50 años la presencia masculina fue mayoritaria, de manera que el 45% de los profesores tenían más de 50 años, en tanto que de las docentes solamente un 30% se clasificaba en este grupo. La proporción de profesoras en el tramo de menos de 40 años, por el contrario, fue de un 35% frente al 23% de los hombres.

Con estos datos, se deduce que, aunque, en general, la presencia de las mujeres fue menor en las aulas universitarias, siendo cuatro de cada diez profesoras, éstas van ganando representación al observarse que en edades más jóvenes hubo una mayor igualdad entre ambos sexos.

Gráfico 2. Distribución del profesorado universitario por sexo y titularidad (%). Curso 2008/09



Fuente: Eustat

En relación a la titularidad de los centros, las mayores diferencias se aprecian nuevamente respecto a los grupos de edad situados en los extremos. En los centros privados hubo una mayor proporción de profesores jóvenes, menores de 40 años, llegando a un 40% frente al 25% de los centros públicos. En el otro extremo pasó lo contrario; en centros privados el 29% fueron profesores de más de 50 años y, en cambio, en los públicos la representación de ellos fue mayor con un 42%.

En cuanto a la jornada laboral, 4.108 profesoras y profesores trabajaron a tiempo completo frente a los 1.609 docentes que tuvieron una dedicación parcial.

El personal de Administración y Servicios (PAS), en el curso 2008/09, lo constituyó un total de 2.061 personas, de las que 1.458 trabajaron en universidades públicas y 603 en privadas. El personal funcionario supuso un 69% de la plantilla, en los centros públicos, siendo superior el personal interino (42%) que el de carrera (26%). En cuanto al personal fijo, en las universidades privadas fue del 74%. Las mujeres fueron mayoría entre el personal de servicios, con un 64% sobre el total.

ALUMNADO MATRICULADO

En el curso 2008/09 se matricularon 63.337 jóvenes en los centros universitarios ubicados en la C.A. de Euskadi. De ellos, 28.579 fueron alumnos y 34.758 alumnas, es decir, un 45% y un 55%, respectivamente.

En cuanto a la tasa neta de escolaridad, el 30% de la población vasca entre los 18 y los 24 años realizó algún estudio universitario, manteniéndose sin cambios con respecto al curso anterior. Viendo la participación en la educación superior que existe entre ambos sexos, se deduce que la decisión de continuar una carrera superior entre las mujeres (35%) es mayor que entre los hombres (25%).

Con respecto a la titularidad, el número de estudiantes que asistieron a centros públicos de educación universitaria fue superior (79%) al de los que asistieron a centros del sector privado (21%). Esta proporción fue similar en todos los ciclos, salvo en los que contaron con menor número de matriculaciones, en los ciclos de postgrados con un 61% de alumnado matriculado en universidades públicas y en los estudios solo de segundo ciclo donde el porcentaje fue de un 75%. Los alumnos matriculados en grados, lo hicieron en su totalidad en la universidad privada, por no haberse iniciado aún en la pública.

Tabla 3. Alumnado matriculado por ciclos y ramas. Curso 2008/09

	Total	Hombres	Mujeres	Universidades Públicas		Universidades Privadas	
				Total	%	Total	%
Total	63.337	28.579	34.758	49.838	79%	13.499	21%
<i>Matriculados en 1er y 2º ciclo</i>	59.499	26.940	32.559	47.490	80%	12.009	20%
Ciclo Largo	31.375	13.566	17.809	24.992	80%	6.383	20%
Ciclo Corto	24.650	11.663	12.987	20.163	82%	4.487	18%
Sólo Segundo Ciclo	3.093	1.462	1.631	2.335	75%	758	25%
Grados	381	249	132	-	-	381	100%
<i>Matriculados en posgrados</i>	3.838	1.639	2.199	2.348	61%	1.490	39%
Ramas de enseñanza							
Ciencias Sociales y Jurídicas	29.724	10.458	19.266	22.368	75%	7.356	25%
Enseñanzas Técnicas	18.585	13.126	5.459	14.538	78%	4.047	22%
Humanidades	5.756	2.157	3.599	4.778	83%	978	17%
Ciencias de la Salud	4.024	800	3.224	4.024	100%	-	-
Ciencias Experimentales	3.125	1.149	1.976	3.090	99%	35	1%
No Consta	2.123	889	1.234	1.040	49%	1.083	51%

Fuente: Eustat

Si se distribuye al alumnado por ciclos, se observa que la mitad de ellos se matricularon en ciclos largos, un 39% en ciclos conducentes a conseguir un título de diplomatura, ingeniería o arquitectura técnicas, un 6% en programas de postgrado, un 5% en planes de segundo ciclo y, por último, un 1% en los recientes estudios de grados, siendo éste el primer curso que se empiezan a ofertar de la mano de las universidades privadas, exclusivamente. A modo de nota aclaratoria, dentro del concepto de postgrado se engloba aquel alumnado que ha cursado instancia tanto en un programa de doctorado oficial LRU como en programas oficiales de postgrados (másteres oficiales y doctorados) articulados en el Real Decreto 56/2005 de 21 de enero y 1509/2005 de 16 de diciembre.

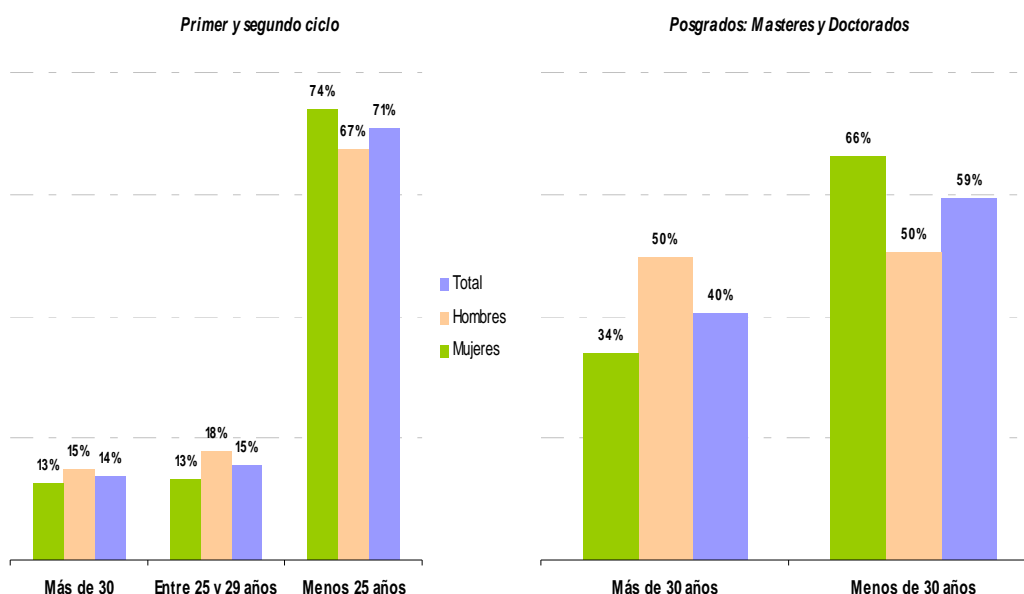
Como se comentaba al principio, el 55% de los estudiantes fueron mujeres, tendencia que se repitió, aunque con pequeñas oscilaciones, al distribuir los datos por sexo y por tipo de ciclo, incluyendo los postgrados. Así, el porcentaje de mujeres osciló entre un 57% y un 53%, mientras que el de los varones fue

de entre un 47% y un 43%, diez puntos porcentuales por debajo. La excepción se produjo en los planes de grado, en donde la presencia masculina alcanzó un 65%.

Es en la especialización de los estudios donde se apreciaron diferencias significativas en cuanto a la elección de los mismos entre las alumnas y los alumnos. Ellos se decantaron por áreas más técnicas (46%). Ellas, en cambio, eligieron principalmente las ciencias sociales-jurídicas (55%), y sólo un 16% optaron por las ramas técnicas. En ambos sexos las ramas menos elegidas fueron humanidades, ciencias de la salud y experimentales.

Si se observa la presencia por sexo dentro de cada una de las ramas, destaca la mayor presencia femenina en la mayoría de ellas, en casi dos tercios del total. A este comportamiento hubo dos excepciones: por un lado, la participación de las estudiantes universitarias dentro de las ciencias de la salud en un 80%, mientras que dentro de las enseñanzas técnicas fue de tan sólo un 29%.

Gráfico 3. Distribución del alumnado por edad y nivel de estudios. Curso 2008/09



Fuente: Eustat

Con respecto a la distribución del alumnado por edades y por nivel de estudios, se observa que el 71% de los estudiantes de primer y segundo ciclo tuvieron menos de 25 años, el 15% entre 25 a 29 años y, por último, el 14% más de 30 años. En los estudios de postgrados, que incluyen másteres y postgrados, el 59% tuvo menos de 30 años y un 40% fueron mayores de esta edad. Por otro lado, se observa que, en todos los niveles, el porcentaje de chicas en edades más jóvenes es mayor que el de chicos.

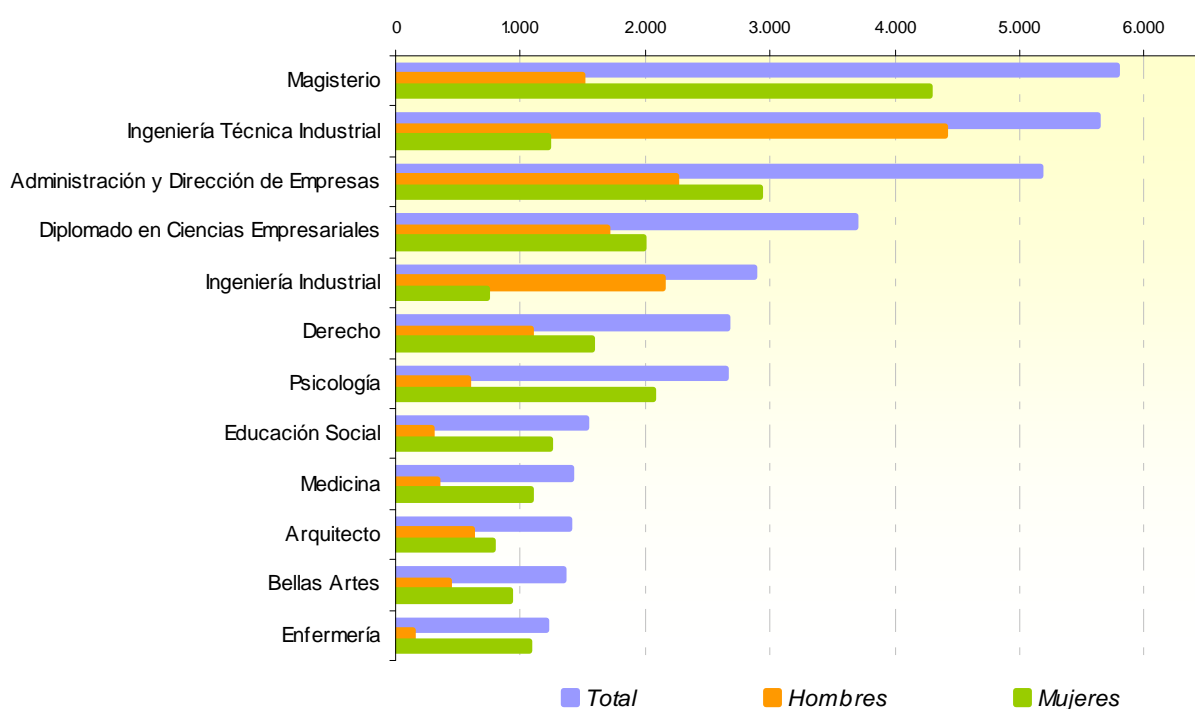
Los estudios de primer y segundo ciclo más solicitados fueron: Magisterio (5.777), Ingeniería Técnica Industrial (5.629), Administración y Dirección de Empresas (5.167), Diploma en Ciencias Empresariales (3.685), Ingeniería Industrial (2.882), Derecho (2.657), Psicología (2.640), Educación Social (1.532), Medicina (1.412), Arquitecto (1.397), Bellas Artes (1.345) y Enfermería (1.206). Las inscripciones en estas doce carreras representaron, en el curso académico 2008-2009, el 59% de las matriculaciones.

En cuanto a la elección por parte de los hombres, cabe señalar que los estudios con más matriculaciones fueron: Ingeniería Técnica Industrial (4.410), Administración y Dirección de Empresas (2.252), Ingeniería

Industrial (2.148), Diploma en Ciencias Empresariales (1.698), Magisterio (1.498), Derecho (1.082), Ingeniería Técnica en Informática de Gestión (831), Ingeniería en Informática (768), Ingeniería en Organización Industrial (687), Arquitectura (612), Psicología (582) e Historia (549).

Por parte de las mujeres los estudios más solicitados fueron: Magisterio (4.279), Administración y Dirección de Empresas (2.915), Psicología (2.058), Diploma en Ciencias Empresariales (1.987), Derecho (1.575), Educación Social (1.238), Ingeniería Técnica Industrial (1.219), Medicina (1.082), Enfermería (1.064), Bellas Artes (924), Filología (808) y Arquitectura (785).

Gráfico 4. Estudios más solicitados distribuidos por sexo. Curso 2008/09



Fuente: Eustat

ALUMNADO GRADUADO

En el curso académico 2007/08, se graduaron 12.624 jóvenes, de ellos seis de cada diez fueron chicas. Con respecto a la titularidad, la mayoría, un 69%, lo hicieron en universidades públicas, tres puntos menos que en el curso anterior, frente a los 3.901 que se licenciaron en los centros privados.

En cuanto a los graduados de primer y segundo ciclo se contabilizaron 10.726 estudiantes, un 85% del total, distribuido de la siguiente forma: tanto los graduados de ciclo largo como de corto fueron un 46% en cada uno de ellos, en cambio, en los cursos de segundo ciclo solamente se licenciaron un 8%. En todos ellos la presencia de las mujeres fue mayor, salvo en los graduados de segundo ciclo entre los que la proporción fue igual para ambos sexos (50%).

Dentro del tercer ciclo o en los programas de postgrado hubo 1.898 graduados. De éstos, 847 terminaron los cursos de tercer ciclo o suficiencia investigadora, 742 concluyeron alguno de los másteres oficiales que ofrecen las diferentes universidades y, por último, 309 se doctoraron.

Distribuyendo los licenciados o licenciadas de este curso por ramas, se observa que el 40% hicieron una formación dirigida al campo socio-jurídico, un 29% se inclinaron por un conocimiento técnico, el 6% se licenciaron en la rama de humanidades, el 5% dentro del área de la salud y, concluyendo, el 4% terminaron sus estudios experimentales.

En cuanto a los chicos, un total de 2.545 chicos se graduaron en enseñanzas técnicas como área mayoritaria (48%), seguidos de los 1.422 (27%) que se licenciaron en ciencias sociales. En el resto de las ramas los porcentajes fueron modestos: 5% en humanidades, 3% en experimentales y 2% en ciencias de la salud.

Con respecto a las chicas, la mitad obtuvieron su título en ciencias sociales y jurídicas y un 16% en la rama de enseñanzas técnicas. En el resto la distribución fue la siguiente: un 8% en ciencias de la salud, un 7% en humanidades y, por último, un 5% en experimentales. Los datos demuestran que la mayoría de los graduados y graduadas de la C.A. de Euskadi se inclinaron por un conocimiento más técnico y socio-jurídico.

Tabla 4. Alumnado graduado por ciclos y ramas. Curso 2007/2008

	Total	Hombres	Mujeres	Universidades Públicas		Universidades Privadas	
				Total	%	Total	%
Total	12.624	5.332	7.292	8.723	69%	3.901	31%
<i>Graduados en 1er y 2º ciclo</i>	10.726	4.472	6.254	7.334	68%	3.392	32%
Ciclo Largo	4.903	1.955	2.948	3.504	71%	1.399	29%
Ciclo Corto	4.913	2.064	2.849	3.331	68%	1.582	32%
Sólo Segundo Ciclo	910	453	457	499	55%	411	45%
<i>Graduados en posgrados</i>	1.898	860	1.038	1.389	73%	509	27%
Ramas de enseñanza							
Ciencias Sociales y Jurídicas	5.040	1.422	3.618	3.586	71%	1.454	29%
Enseñanzas Técnicas	3.698	2.545	1.153	1.984	54%	1.714	46%
Humanidades	796	260	536	572	72%	224	28%
Ciencias de la Salud	687	96	591	687	100%	-	-
Ciencias Experimentales	505	149	356	505	100%	-	-
No Consta	1.898	860	1.038	1.389	73%	509	27%

Fuente: Eustat

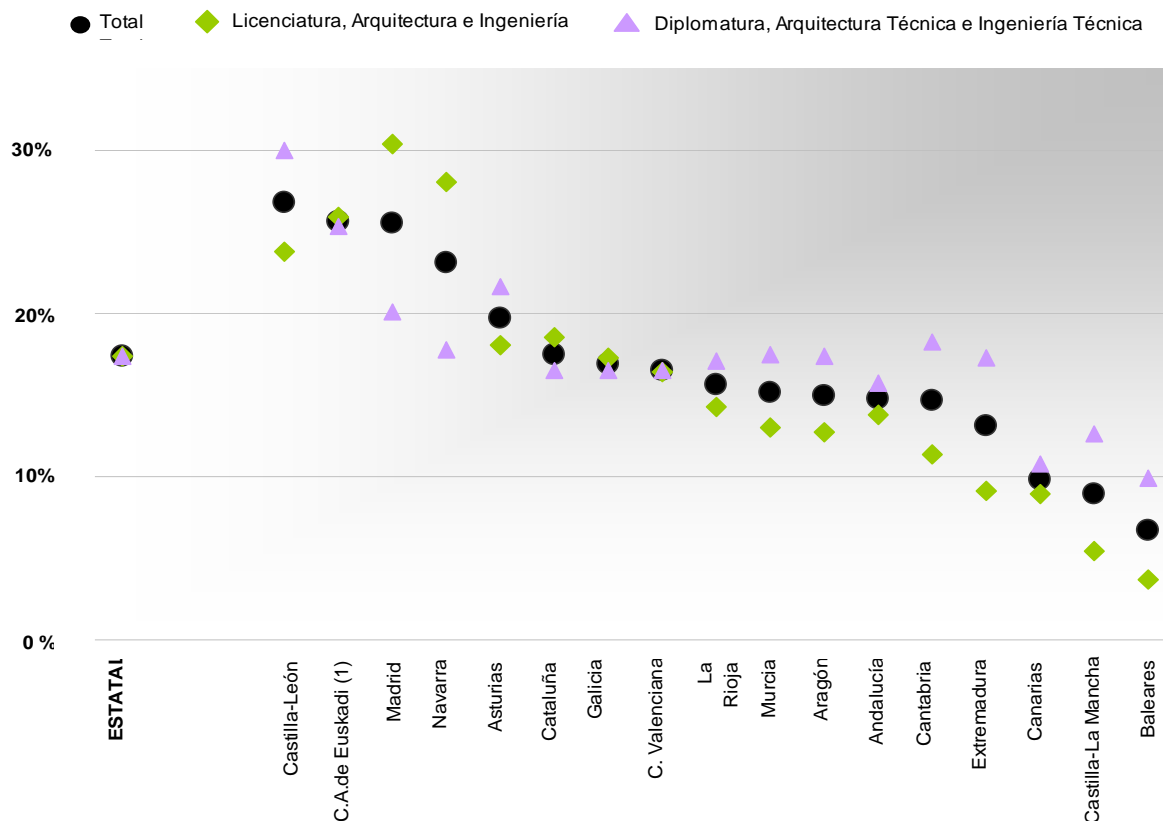
Las tasas brutas de graduación en estudios universitarios son la relación entre el número de graduadas o graduados en las enseñanzas universitarias respecto al total de la población de la "edad teórica" de comienzo del último curso de dichas enseñanzas; en el caso de los ciclos largos sería 22 años y en los ciclos cortos 20 años. En este indicador se analizan las tasas de graduación en enseñanzas universitarias de primer ciclo, que facilitan las titulaciones de diplomatura o arquitectura e ingeniería técnicas, y los estudios de primer y segundo ciclo, tras los cuales se obtiene una licenciatura, ingeniería o arquitectura. En el gráfico 5 se representan las diferentes tasas de graduación por Comunidades Autónomas obtenidas para el curso 2007/08.

En general, la tasa de graduados de estudios superiores en el Estado fue de un 17,4%, porcentaje que coincidió tanto en los ciclos largos, como en los cortos.

Las diferencias vinieron dadas al analizar los datos por Comunidades Autónomas. Por un lado, solo cuatro sobrepasaron el 20% de graduados universitarios y fueron: Castilla y León (26,8%), País Vasco (25,6%), Madrid (25,5%) y Navarra (23,1%). Mientras que en las dos últimas la tasa de universitarios en carreras largas fue mayor que en ciclos cortos, en la C.A. de Euskadi fue muy similar, pero en Castilla y León se graduaron más en ciclos cortos.

Por otro lado, la mayoría de las Comunidades Autónomas tuvieron una tasa entre un 10% y un 20% de graduados universitarios, cursando la mayoría estudios conducentes a una diplomatura, arquitectura o ingeniería técnica, salvo en el caso de Cataluña y Galicia donde predominaron los estudios de ciclo largo. Solo hubo dos Comunidades Autónomas con tasas de graduados por debajo del 10%: Castilla La Mancha y las Islas Baleares.

Gráfico 5. Tasas de graduación por ciclos y Comunidades Autónomas (%). Curso 2007/08



Fuente: MEC e INE

(1) Datos elaborados por Eustat.

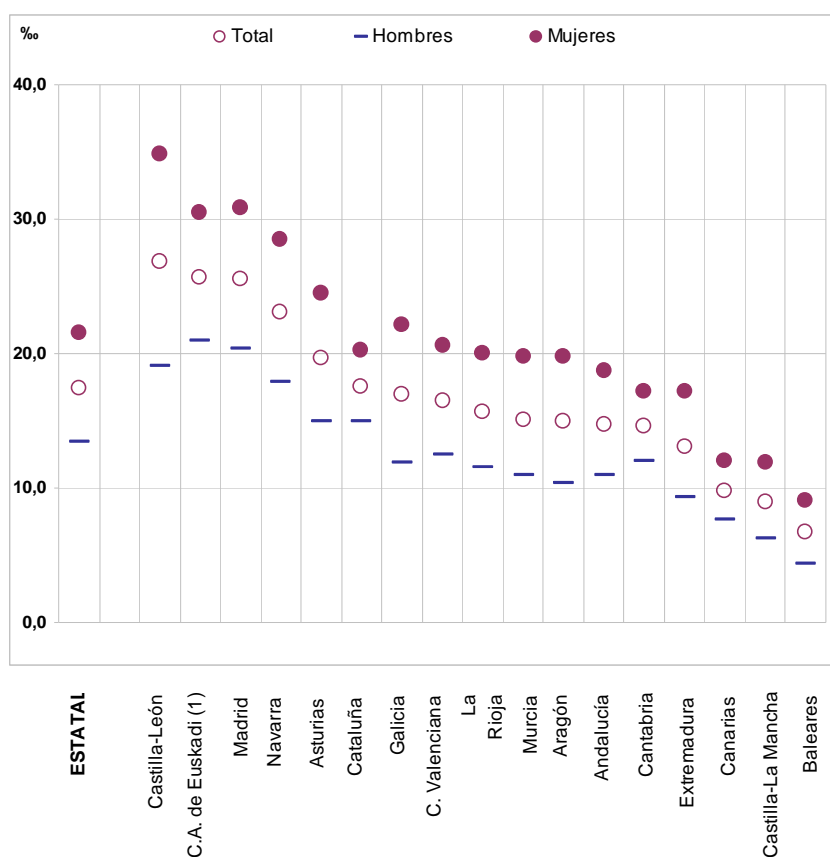
Las personas que terminaron una diplomatura o equivalente representaron un 17,4% de la población de 20 años. En el conjunto del Estado, la Comunidad Autónoma que obtuvo una tasa más alta fue Castilla y León con un 30%, seguida de la C.A. de Euskadi con un 25%, 13 y 8 puntos porcentuales, respectivamente, por encima de la tasa estatal; las siguieron Asturias (21,6%), Madrid (20%), Cantabria (18%) y Navarra (17,7%). Las Comunidades Autónomas con las tasas más bajas fueron: Islas Baleares (9,9%), Canarias (10,8%) y Castilla-La Mancha (12,6%).

En cuanto a la tasa bruta de graduación en una licenciatura o similar, a nivel estatal fue de un 17,4% de la población de 22 años. Esta tasa fue superior a la media en Madrid (30%), Navarra (28%), C.A. de Euskadi (25,9%), Castilla y León (23,8%), Cataluña (18,5%) y Asturias (18%). Por el contrario las Comunidades Autónomas que no llegaron a un 10% de la tasa fueron Islas Baleares (3,7%), Castilla-La Mancha (5,4%), Canarias (8,9%) y Extremadura (9,1%).

Asimismo, se observa que las tasas de graduación femeninas fueron más altas que las masculinas en todas las Comunidades Autónomas con una media de ocho puntos porcentuales por encima. La Comunidad Autónoma con mayor diferencia fue Castilla y León, con 15,7 puntos porcentuales; le siguieron la Comunidad Foral de Navarra con 10,6, Madrid con 10,5, Galicia con 10,2 y la C.A. de Euskadi con 9,6 puntos.

Las tasas de graduación femeninas superiores a un 30% se obtuvieron en Castilla y León (34,8%), Madrid (30,8%) y Euskadi (30,5%). Aquellas que estuvieron entre un 30% y un 20% fueron Navarra, Asturias, Galicia, Valencia, Cataluña y La Rioja. El resto consiguieron unas tasas entre un 20% y un 10%, salvo Islas Baleares que solamente llegó a un 9,1%.

Gráfico 6. Tasas de graduación por sexo y Comunidades Autónomas (%). Curso 2007/08



Fuente: MEC e INE
 (1) Datos elaborados por Eustat

En la C.A. de Euskadi el 43% de los estudiantes que terminaron sus estudios de primer y segundo ciclo lo hicieron con menos de 24 años. El 28% lo hizo entre 24 y 25 años y el resto, es decir, el 29%, se graduaron con más de 25 años. Al distribuir los datos por sexo, se observan diferencias puesto que el 48% de ellas se graduaron con menos de 24 años, frente a un 36% de ellos. En cuanto a los dos grupos de edad restantes, los graduados fueron un tercio y las mujeres un 26% en cada uno de ellos.

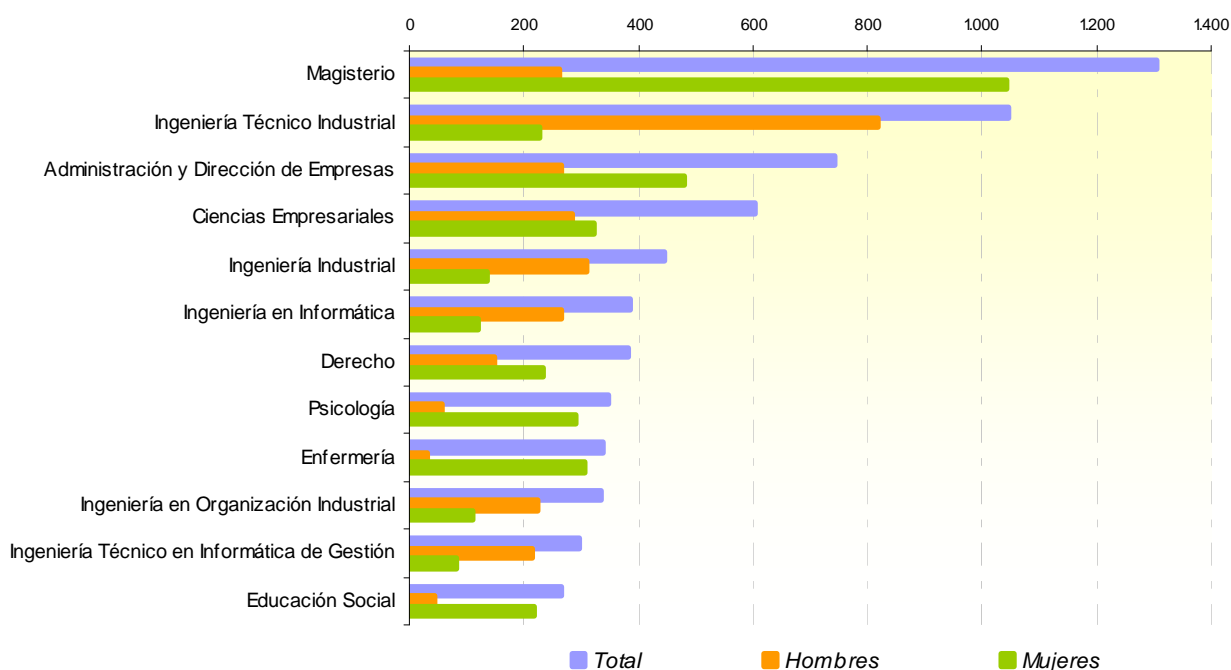
En cuanto, a los graduados en tercer ciclo o postgrados, la mitad aprobaron con menos de 30 años, un tercio entre 30 y 44 años y el 14% con más de 44 años. En cuanto a las diferencias por sexo se aprecia que el porcentaje de mayor cuantía de aprobados en ambos sexos fue dentro del intervalo de menos de 30 años, pero mientras que en las mujeres supuso un 60%, en los hombres se quedó en un 44%. En el resto de los intervalos, el porcentaje de graduados fue un 38% y un 19% en edades de 30 a 44 años y mayores o iguales de 45 años, respectivamente. En el caso de ellas, en estas edades, fue de un 30% y un 10%, respectivamente.

Las doce primeras titulaciones por número de graduaciones congregaron al 61% de los tituladas y titulados y fueron Magisterio (1.304), Ingeniería Técnica Industrial (1.045), Administración y Dirección de Empresas (744), Ciencias Empresariales (604), Ingeniería Industrial (445), Ingeniería en Informática (384), Derecho (383), Psicología (349), Enfermería (338), Ingeniería en Organización Industrial (334), Ingeniería Técnica en Informática de Gestión (298) y Educación Social (264).

El 69% de los chicos se licenciaron como Ingeniero Técnico Industrial (817), Ingeniero Industrial (310), Ciencias Empresariales (283), Administración y Dirección de Empresas (265), Ingeniero en Informática (265), Magisterio (262), Ingeniero en Organización Industrial (223), Ingeniero Técnico en Informática de Gestión (215), Derecho (149), Ingeniero de Telecomunicación (134), Ingeniero en Automática y Electrónica Industrial (91) e Ingeniero Técnico en Informática de Sistemas (88).

El 60% de las chicas se especializaron en: Magisterio (1.042), Administración y Dirección en Empresas (479), Ciencias Empresariales (321), Enfermería (307), Psicología (292), Derecho (234), Ingeniería Técnica Industrial (228), Educación Social (219), Bellas Artes (170), Psicopedagogía (167), Trabajo Social (155) y Medicina (150).

Gráfico 7. Alumnado graduado por estudio y sexo. Curso 2007/08



Fuente: Eustat.

PRUEBAS DE ACCESO

En el año 2009, 9.551 jóvenes se presentaron a las pruebas de acceso a la universidad (PAU) en la C.A. de Euskadi. De ellos superaron las pruebas un total de 8.998, lo que supuso un 94,2% de aprobados con una nota media de 6,7, rozando el notable. Además, el 56% de los que se presentaron hicieron la prueba en euskera.

En la convocatoria de junio se matricularon 7.874 alumnas y alumnos superaron las pruebas un 97%, mientras que en la convocatoria de julio se matricularon 1.740 y superaron las pruebas un 80%.

Para las pruebas de mayores de 25 años se presentaron 449 aspirantes y aprobaron la mitad.

En comparación con los resultados del resto de las Comunidades Autónomas, la C.A. de Euskadi encabezó la lista con mayor porcentaje de aprobados; le siguieron la Comunidad Valenciana (93,6%), Extremadura (91,4%) y Aragón (90,4%). Comparando los resultados de nuestra Comunidad con la media estatal (85,5%) hay una diferencia de casi nueve puntos porcentuales a favor. Las Comunidades Autónomas que estuvieron por debajo de la media fueron la Comunidad de Madrid (80,4%), Islas Baleares (82%), Galicia (83%) y Andalucía (83,5%).

Tabla 5. Resultados de las Pruebas de Acceso a la Universidad. Año 2009

	Matriculados			% Aprobados		
	Total	Junio	Julio	Total	Junio	Julio
Total PAU	9.551	7.874	1.740	94,2	97,0	80,1
<i>Alava</i>	1.351	1.093	268	95,4	97,9	84,0
<i>Bizkaia</i>	4.847	3.963	927	93,0	96,4	76,1
<i>Gipuzkoa</i>	3.353	2.818	545	95,5	97,4	85,1
<i>Hombres</i>	4.196	3.344	869	93,1	96,2	80,1
<i>Mujer</i>	5.355	4.530	871	95,1	97,6	80,1
<i>Público</i>	4.446	3.520	950	93,0	95,8	82,4
<i>Privado</i>	5.105	4.354	790	95,2	98,0	77,3
<i>Modelo A</i>	4.154	3.375	830	92,1	96,1	72,0
<i>Modelo D</i>	5.397	4.499	910	95,8	97,6	87,5
<i>Artes</i>	178	118	60	96,1	96,6	95,0
<i>CC de la Salud</i>	2.584	2.237	381	94,8	97,4	78,0
<i>CC Sociales</i>	2.905	2.281	637	93,7	96,6	81,6
<i>Científico Técnica</i>	3.166	2.686	503	94,3	96,7	77,7
<i>Humanidades</i>	691	526	158	93,1	98,3	81,0
<i>Opciones combinadas</i>	27	26	1	100,0	100,0	100,0
Mayores de 25 años	449			53,0		

Fuente: Eustat

Con respecto a la titularidad, 5.105 aspirantes procedentes de centros privados realizaron las pruebas, superándolas 4.862 (95%), mientras que de los centros públicos procedieron 4.446 alumnos y 4.136 aprobaron la selectividad, es decir, un 93%.

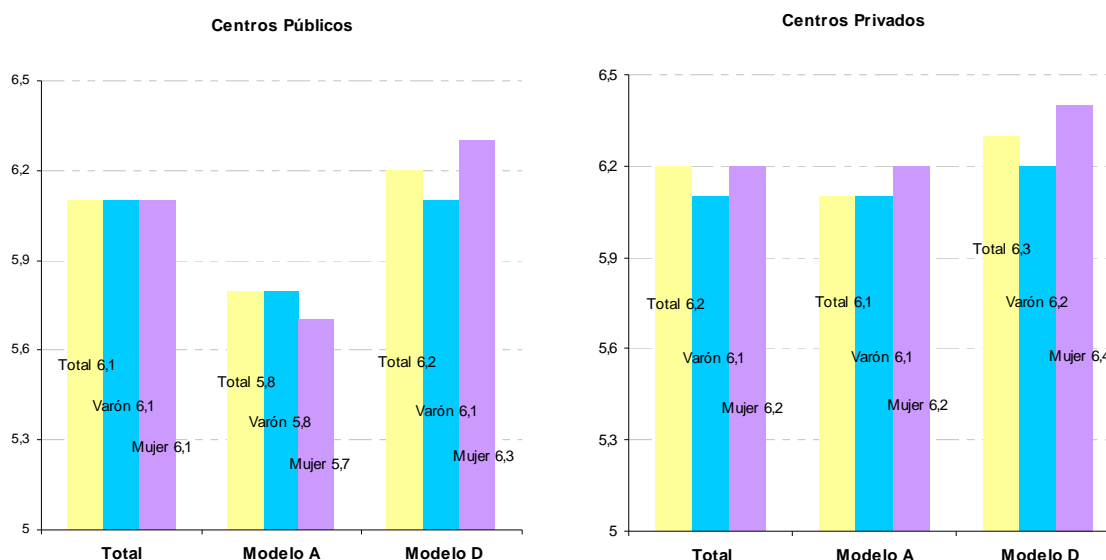
Atendiendo a las opciones elegidas, casi la totalidad de los estudiantes (9.524) se matricularon en una sola opción, frente a los 24 alumnas y alumnos que optaron por las combinadas, es decir, se presentaron a las pruebas por más de un opción, alguna o algunas materias vinculadas a otras opciones.

Así pues, entre las opciones de bachillerato, el rango de aprobados se mueve entre un 93,1% de las humanidades y un 96,1% de la opción de artes.

Con respecto a la modalidad lingüística donde se han cursado los estudios de bachillerato, aquellos que provinieron de centros con modelo D (95,8%) superaron en casi cuatro puntos porcentuales a aquellos que vinieron de centros con modelo A (92,1%).

En 2009, se presentaron a las pruebas de acceso a la universidad 5.355 mujeres, es decir, un 56% del total. De ellas, el 95% aprobaron, dos puntos por encima del porcentaje de los varones (93%), continuando la tendencia de los últimos ocho años.

Gráfico 8. Notas medias en selectividad por titularidad, modelo y sexo. Año 2009



Fuente: Eustat

En cuanto a las notas medias conseguidas por los jóvenes en las pruebas de selectividad, en el año 2009, en la C.A. de Euskadi, se observa que hay una similitud entre los resultados obtenidos por modelo lingüístico y titularidad del centro donde cursaron sus estudios de bachillerato, salvo en aquellos que los hicieron en el modelo A de centros públicos, donde los resultados fueron un poco más bajos.

Comparando las calificaciones obtenidas por sexo, se observa que, en general, los resultados de las chicas fueron mejores, pero las diferencias entre ambos fueron poco significativas.

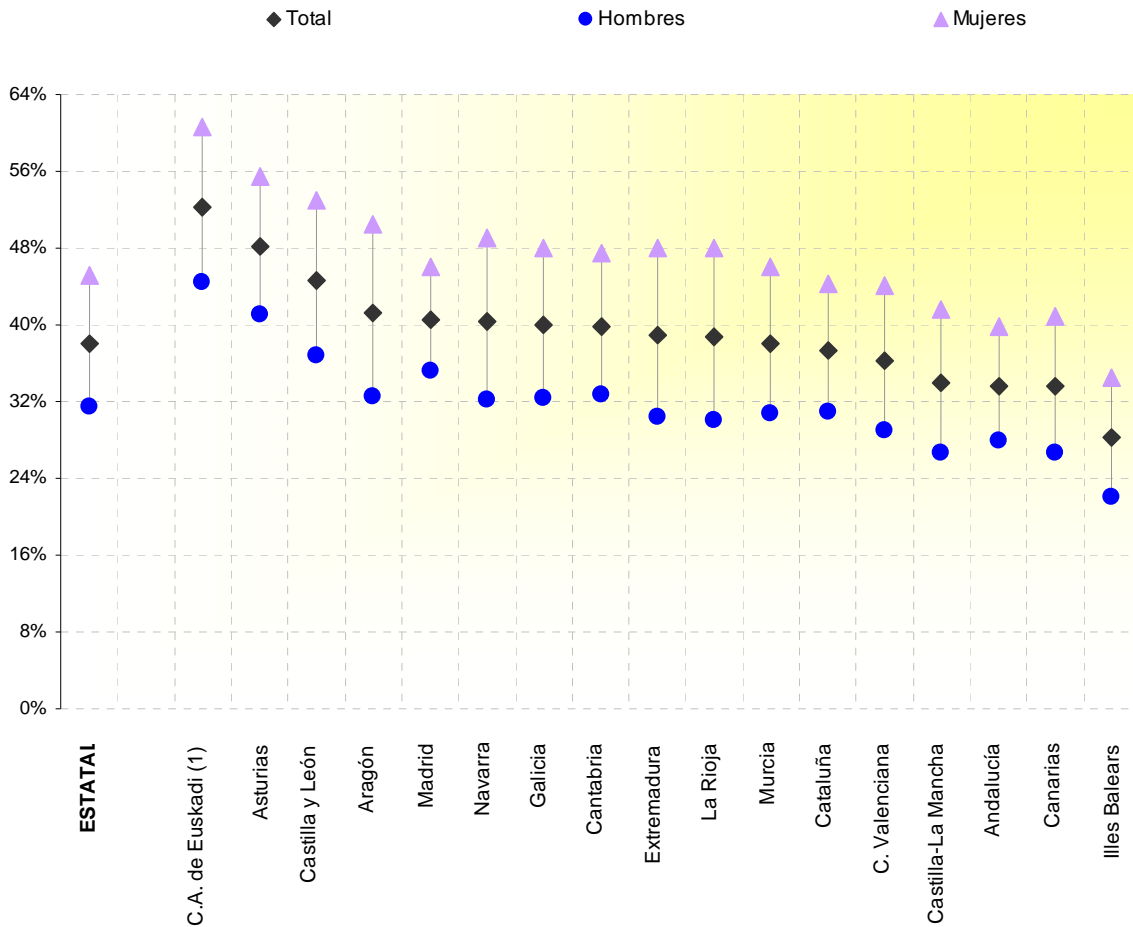
La tasa bruta de población que supera la prueba de acceso a la universidad no es más que la relación porcentual entre el alumnado que supera la prueba de acceso a la universidad y la población que cumple 18 años en el año de referencia.

Así pues, la tasa estatal en el año 2009 fue de un 38% de la población que tuvo la edad teórica de acceder a los estudios universitarios. En el caso de las chicas fue superior, un 45,2%, mientras que la tasa de los chicos fue de un 31%.

Comparativamente, las tasas brutas de población más altas de superación de la prueba de selectividad correspondieron, en primer lugar, a la C.A. de Euskadi con un 52%, seguida de Asturias con un 48,2%, Castilla y León con un 44,6% y Aragón con un 41,2%. Las Comunidades Autónomas con las tasas más bajas fueron Baleares y Canarias, con un 28,2% y 33,6%, respectivamente.

En relación a las diferencias entre las tasas de los chicos y las chicas, siempre fueron más altas las de estas últimas. Las diferencias oscilaron entre los 18 puntos porcentuales, que obtuvieron Comunidades Autónomas como Aragón y La Rioja, y los 11 puntos porcentuales de Andalucía y la Comunidad de Madrid. La media estatal estuvo en 14 puntos y la C.A. de Euskadi (16 puntos) se situó en el quinto lugar entre las Comunidades con mayores diferencias entre ambos sexos.

Gráfico 9. Tasa bruta de población que supera la prueba de acceso a la universidad por comunidades. Año 2009



Erakunde Autonomiaduna
Organismo Autónomo del



www.eustat.es