

Los partos disminuyeron un 2,9% en los Hospitales de la C.A. de Euskadi en el año 2016

El número de camas ha descendido en un 1,3% en la CAPV

Según los datos de la Estadística Hospitalaria del año 2016, la Comunidad Autónoma del País Vasco (CAPV) contaba con una red de 39 hospitales (15 públicos y 24 privados) dotados con un total de 7.152 camas, un 1,3% menos que el año anterior. Esto se traduce en una dotación de 3,3 camas por cada 1.000 habitantes. El 71% de ellas pertenecían al sector público. Por tipo de hospital, el 72% de las camas correspondían a hospitales de agudos, el 7% a los de media y larga estancia, y el 21% a los psiquiátricos.

La proporción de urgencias que finalizaron en ingreso hospitalario disminuyó un 5% en el sector público

Un recorrido por cada una de las áreas asistenciales dentro del sector público sitúa al área de urgencias y a las consultas externas intrahospitalarias entre las de mayor crecimiento.

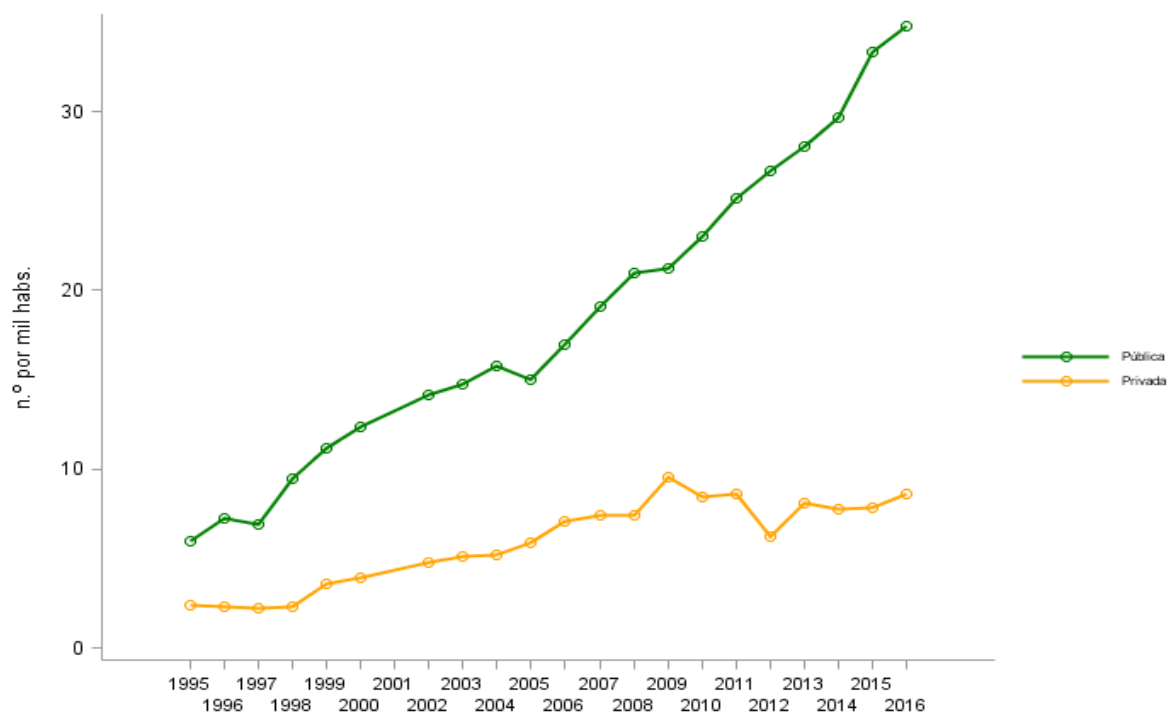
En el año 2016 hubo un total de 1.211.440 urgencias un 3,4% más que el año anterior, de las cuales el 78% fueron atendidas en la red pública. Por sectores, el aumento con respecto al año 2015 fue del 3% en el sector público y del 4% en el sector privado.

En el año 2016, 12 de cada 100 visitas a urgencias se siguieron de un ingreso hospitalario, bajando en casi un 4% respecto al año anterior. La diferencia entre el sector público y el privado fue muy marcada. Mientras que en los hospitales públicos se ingresaron 14 de cada 100 visitas, en los privados sólo se ingresaron 6. Comparando con el año anterior, la proporción de urgencias que finalizaron en ingreso hospitalario disminuyó en un 5% en los hospitales públicos y aumentó en un 2% en los privados.

En 2016, tuvieron lugar 6.621.025 consultas externas intrahospitalarias en los hospitales públicos, lo que supuso un incremento de un 2% con respecto al año anterior. Por su parte, los centros privados atendieron un total de 536.655, un 2% menos que en el año 2015.

Asimismo, se observó un aumento de las intervenciones quirúrgicas en el año 2016. La magnitud del crecimiento respecto al año anterior fue del 1% y del 3% en los sectores público y privado, respectivamente. Las intervenciones quirúrgicas con Cirugía Mayor Ambulatoria (que no requieren que el paciente pernocte en el hospital) aumentaron tanto en el sector público como en el privado en el año 2016 con respecto al año 2015, siendo el aumento en el sector público de un 4% mientras que en el privado fue de un 10%.

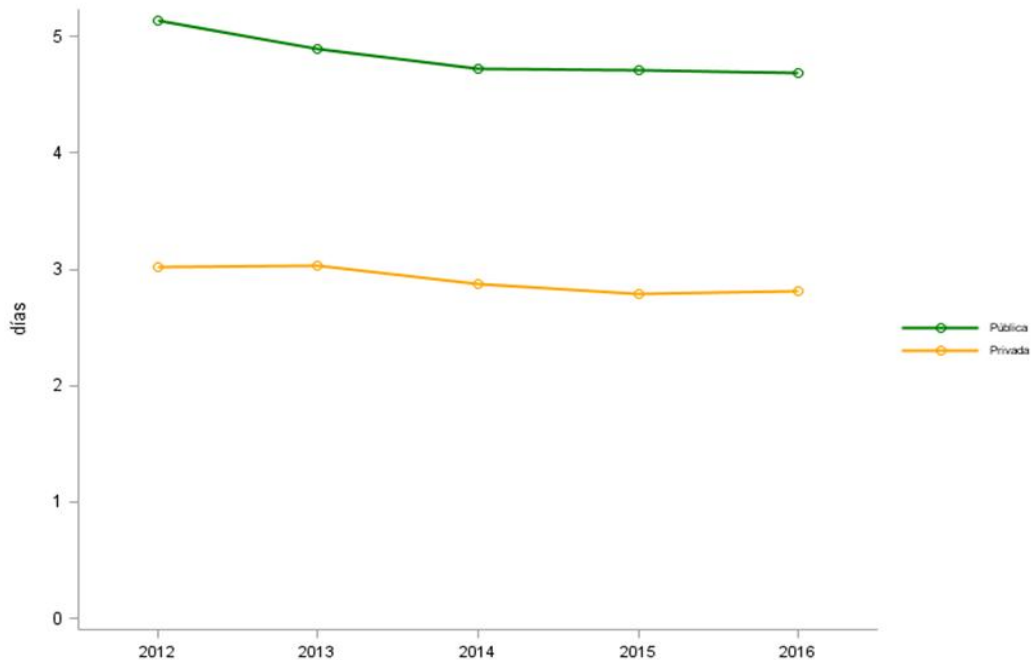
Gráfico 1. Evolución del número de intervenciones quirúrgicas con CMA (Cirugía Mayor Ambulatoria) según la titularidad. CAPV 1995 – 2016



Fuente: Estadística Hospitalaria. Dpto. Salud del Gobierno Vasco-Eustat

El número total de estancias hospitalarias en 2016 fue de 2.048.713, un 1,5% menos que en 2015. Diferenciando entre los hospitales de agudos públicos y privados, en los primeros las estancias disminuyeron un 2% mientras que en los segundos aumentaron, siendo este aumento de un 5%. Asimismo, cabe destacar que el 73% de las estancias se produjo en los hospitales públicos. La estancia media en los hospitales públicos de agudos en el año 2016 fue de 4,7 días, mientras que en los hospitales privados fue de 2,8 días.

Gráfico 2. Evolución de la estancia media en los hospitales de agudos según la titularidad. CAPV 2012 – 2016



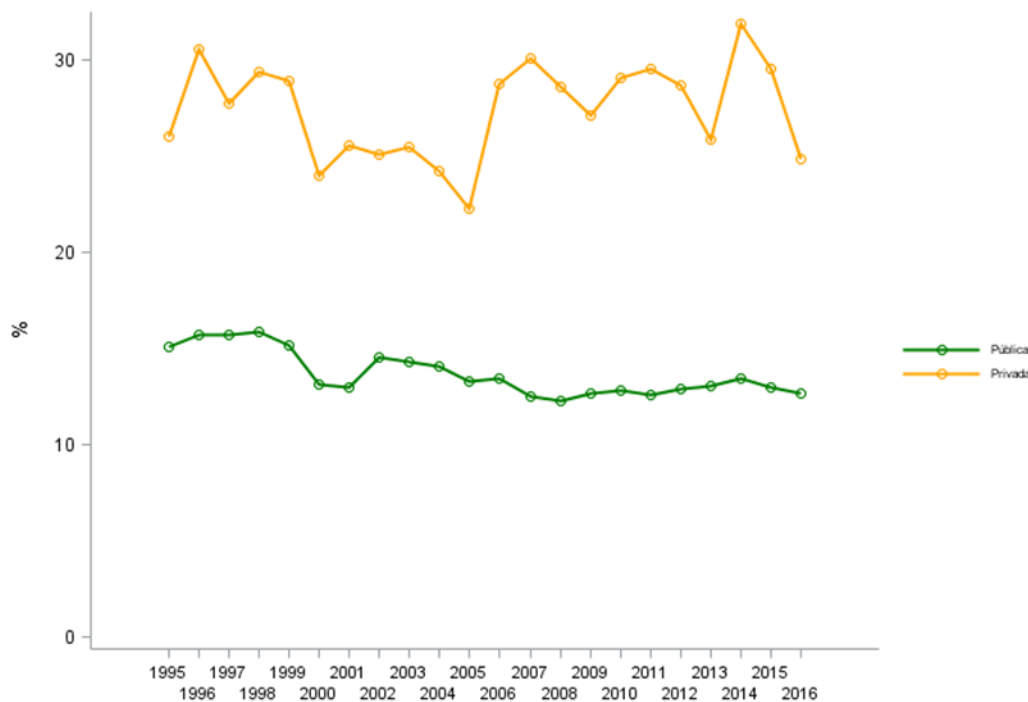
Fuente: Estadística Hospitalaria. Dpto. Salud del Gobierno Vasco

Ha disminuido el número de partos en Gipuzkoa un 5%

Durante el año 2016, el número total de partos disminuyó con respecto a 2015 en casi un 3%. Por territorios históricos, descendió en los tres: un 1% en Bizkaia, un 3% en Araba y un 5% en Gipuzkoa. El 86% de los partos se atendieron en hospitales públicos. Del total de 18.207 partos un 14% fueron cesáreas, siguiendo la C.A de Euskadi a la cabeza de las comunidades autónomas con la tasa de cesáreas más baja (la media española estaba en el año 2015 en el 25%).

Cabe destacar que el número de cesáreas practicadas por cada 100 partos disminuyó tanto en la red pública (3%) como en la red privada (16%) aunque, en esta última, la tasa de cesáreas por cada cien partos siguió siendo mucho más elevada que en la red pública.

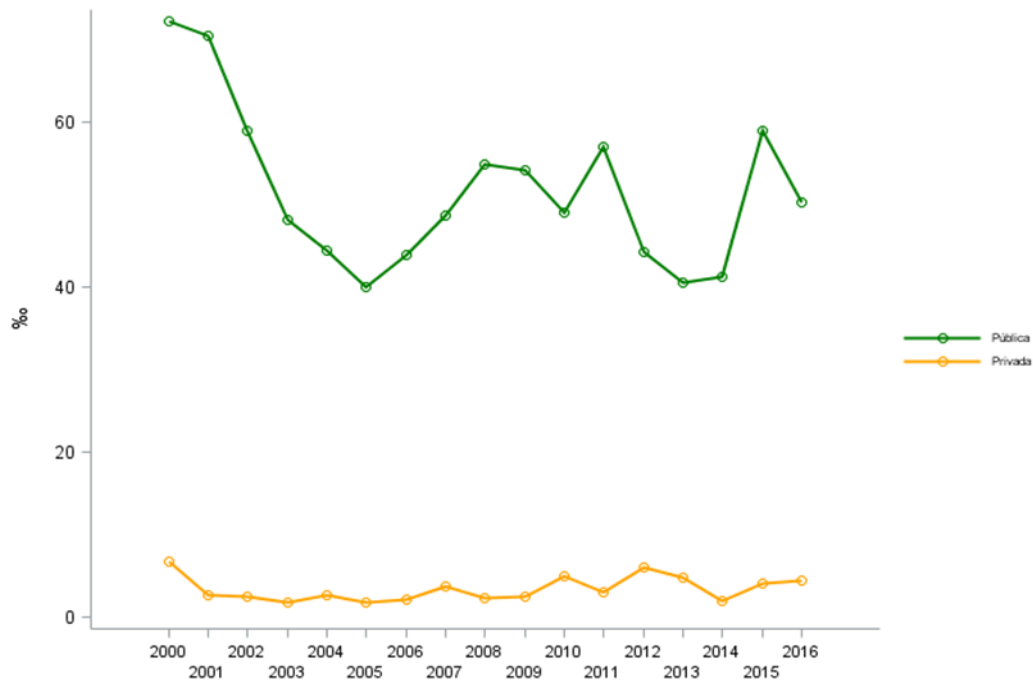
Gráfico3. Evolución del índice de cesáreas por cada cien partos según la titularidad. CAPV, 1995-2016.



Fuente: Estadística Hospitalaria. Dpto. Salud del Gobierno Vasco-Eustat

En el año 2016 disminuyó el índice de necropsias en un 15% en los hospitales públicos y aumentó un 13% en los privados. En términos absolutos, el índice de necropsias pasó de 59 a 50 por cada 1000 personas fallecidas en los centros públicos, y de 4 a 4,5 en los privados.

Gráfico 4. Evolución del índice de necropsias por cada mil fallecimientos según la titularidad. CAPV, 2000-2016.



Fuente: Estadística Hospitalaria. Dpto. Salud del Gobierno Vasco-Eustat

El gasto en inversión aumentó en los hospitales públicos y disminuyó en los privados

En el año 2016 aumentó la inversión en el sector público un 23%. Sin embargo, en el sector privado disminuyó en un 47%. De los 2.544 millones de euros que supuso el gasto hospitalario total, 2.494 (98%) correspondieron a gastos corrientes y 50 (2%) a inversión.

La actividad hospitalaria representó un 4% del PIB vasco. El gasto por habitante fue de 1.170 euros, un 2% más que en el año anterior.

Tabla 1. Evolución de las principales cifras económicas de los hospitales de la CAPV. 2015-2016.

Actividad económica (Miles Euros)	2015			2016			Incremento %		
	Total	Público	Privado	Total	Público	Privado	Total	Público	Privado
Gastos corrientes	2.440.131	2.108.561	331.570	2.494.474	2.157.471	337.003	2,4	2,3	1,6
Inversión	49.880	33.760	16.120	49.895	41.395	8.500	0,0	22,6	-47,3
Gasto total	2.490.011	2.142.321	347.690	2.544.369	2.198.866	345.503	2,4	2,6	-0,6
Ingreso total	2.697.825	2.390.772	307.053	2.725.184	2.409.916	315.269	1,1	0,8	2,7

Fuente: Estadística Hospitalaria. Dpto. Salud del Gobierno Vasco

Tabla 2. Evolución de las principales cifras de los hospitales de la CAPV. 2015-2016.

		Total			Público			Privado		
		Agudos	Media y larga estancia	Psiquiátricos	Agudos	Media y larga estancia	Psiquiátricos	Agudos	Media y larga estancia	Psiquiátricos
Recursos										
Camas	2015	5.218	517	1513	4.224	377	580	994	140	933
	2016	5.150	512	1490	4.165	375	574	985	137	916
	incremento %	-1,3	-1,0	-1,5	-1,4	-0,5	-1,0	-0,9	-2,1	-1,8
Actividad asistencial										
Ingresos	2015	321.115	9.128	2.610	254.755	7.675	1.586	66.360	1.453	1.024
	2016	320.643	8.690	2.651	251.228	7.246	1.587	69.415	1.444	1.064
	incremento %	-0,1	-4,8	1,6	-1,4	-5,6	0,1	4,6	-0,6	3,9
Estancias	2015	1.383.750	165.869	530.181	1.199.280	18.221	204.385	184.470	47.648	325.796
	2016	1.372.162	161.046	515.505	1.177.873	18.464	199.023	184.289	47.582	316.482
	incremento %	-0,8	-2,9	-2,8	-1,8	-4,0	-2,6	5,3	-0,1	-2,9
Altas	2015	320.820	9.142	2.762	254.753	7.675	1.596	66.067	1.467	1.166
	2016	320.330	8.682	2.721	251.140	7.246	1.595	69.190	1.436	1.126
	incremento %	-0,2	-5,0	-1,5	-1,4	-5,6	-0,1	4,7	-2,1	-3,4
Consultas externas intrahospitalarias	2015	3.050.031	35.142	39.414	2.559.562	13.168	1.637	490.469	21.974	37.777
	2016	3.078.000	34.282	45.298	2.601.261	12.442	7.322	476.839	21.840	37.976
	incremento %	0,9	-2,4	14,9	1,6	-5,5	347,3	-2,8	-0,6	0,5
Urgencias	2015	1.164.555	6.861	530	907.426	6.861	-	257.129	-	530
	2016	1.204.490	6.436	514	936.403	6.436	-	268.087	-	514
	incremento %	3,4	-6,2	-3,0	3,2	-6,2	0,0	4,3	0,0	-3,0
Intervenciones quirúrgicas	2015	301.682	-	-	229.805	-	-	71.877	-	-
	2016	306.246	-	-	232.274	-	-	73.972	-	-
	incremento %	1,5	0,0	0,0	1,1	0,0	0,0	2,9	0,0	0,0
Partos	2015	18.757	-	-	16.169	-	-	2.588	-	-
	2016	18.207	-	-	15.660	-	-	2.547	-	-
	incremento %	-2,9	0,0	0,0	-3,1	0,0	0,0	-1,6	0,0	0,0
Actividad económica										
Gasto total	2015	2.268.161	717,0	150.140	1.979.220	58.198	104.903	288.941	13,52	45.237
	2016	2.321.996	70.837	151.536	2.035.066	57.509	106.291	286.930	13,327	45.245
	incremento %	2,4	-1,2	0,9	2,8	-1,2	1,3	-0,7	-1,4	0,0
Gastos corrientes	2015	2.225.536	67.143	147.453	1.950.133	53.739	104.689	275.402	13,404	42.764
	2016	2.277.900	67.626	148.948	1.997.013	54.367	106.091	280.887	13,259	42.857
	incremento %	2,4	0,7	1,0	2,4	1,2	1,3	2,0	-1,1	0,2
Inversión	2015	42.625	4.567	2.688	29.087	4.459	215	13.539	108	2.473
	2016	44.096	3.210	2.588	38.052	3.142	200	6.044	68	2.388
	incremento %	3,5	-29,7	-3,7	30,8	-29,5	-7,0	-55,4	-37,0	-3,4
Indicadores de funcionamiento										
I. de Ocupación (%)	2015	72,7	87,9	96,0	77,8	85,9	96,5	50,8	93,2	95,7
	2016	73,0	86,2	94,8	77,5	82,9	95,0	54,0	95,2	94,7
	incremento %	0,4	-1,9	-1,3	-0,4	-3,5	-1,6	6,3	2,1	-1,0
Estancia media (días)	2015	4,3	18,1	192,0	4,7	15,4	128,1	2,8	32,5	279,4
	2016	4,3	18,5	189,5	4,7	15,7	124,8	2,8	33,1	281,1
	incremento %	0,0	2,2	-1,3	0,0	1,9	-2,6	0,0	1,8	0,6
I. de Rotación (pac./cama)	2015	61,5	17,7	18	60,3	20,4	2,8	66,5	10,5	12
	2016	62,2	17,0	18	60,3	19,3	2,8	70,2	10,5	12
	incremento %	1,1	-4,0	0,0	0,0	-5,4	0,0	5,6	0,0	0,0
I. de Mortalidad bruta (%)	2015	2,6	25,2	18	2,8	23,7	0,8	1,5	33,1	3,1
	2016	2,5	26,7	15	2,8	25,8	0,7	1,3	31,3	2,6
	incremento %	-3,8	6,0	-16,7	0,0	8,9	-12,5	-13,3	-5,4	-16,1
I. de Necropsias (%)	2015	66,0	-	-	74,0	-	-	6,2	-	-
	2016	57,5	-	-	63,8	-	-	6,9	-	-
	incremento %	-12,9	-	-	-13,8	-	-	11,3	-	-
I. de Cesáreas (%)	2015	15,3	-	-	13,0	-	-	29,6	-	-
	2016	14,3	-	-	12,6	-	-	24,9	-	-
	incremento %	-6,5	-	-	-3,1	-	-	-15,9	-	-
Presión de urgencias (%)	2015	47,6	56,4	7,9	54,0	67,0	0,4	23,3	-	19,5
	2016	47,0	55,4	7,4	53,7	66,5	0,0	22,7	-	18,4
	incremento %	-1,3	-1,8	-6,3	-0,6	-0,7	-100,0	-2,6	-	-5,6
Urgencias ingresadas (%)	2015	12,3	68,9	37,7	14,3	68,9	-	5,5	-	37,7
	2016	11,8	68,9	38,1	13,6	68,9	-	5,6	-	38,1
	incremento %	-4,1	0,0	1,1	-4,9	0,0	-	1,8	-	1,1

Fuente: Estadística Hospitalaria. Dpto. Salud del Gobierno Vasco.

Notas metodológicas:

- A partir del año 2013 la información sobre los hospitales públicos procede de los servicios de información de la organización central de Osakidetza. Con anterioridad, dicha información era recogida directamente de cada hospital.
- En lo que respecta a la actividad económica del sector público, a partir del año 2013 se incluyen dos partidas no consideradas en años anteriores, las relativas al gasto en amortización (con su contrapartida en la cuenta de ingresos) y a las inversiones estratégicas de Osakidetza.
- A partir del año 2015 se incluye la inversión del nuevo hospital de Osakidetza en Eibar
- Los datos sobre recursos humanos y físicos, actividad asistencial y actividad económica incluidos en la Estadística hospitalaria, pertenecen a la Atención Especializada.