



Nota de prensa de 30/04/02

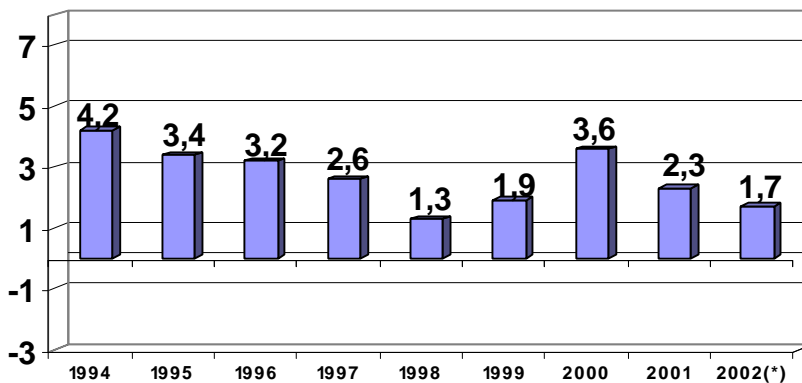
**INDICE DE COSTES DE LA CONSTRUCCION (ICCE)****Marzo de 2002**

## LOS COSTES DE LA CONSTRUCCION CRECIERON UN 0,2% EN MARZO DE 2002

La tasa de crecimiento interanual (marzo de 2002 sobre marzo de 2001) se situó en el 1,7%.

El Índice General de Costes de la Construcción de la C. A. de Euskadi creció un 0,2% en el mes de marzo de 2002, según datos de Eustat. La variación interanual, marzo de 2002 sobre marzo de 2001, cifra el aumento de los costes en un 1,7% y la tasa de los tres primeros meses del año sobre el pasado mes de diciembre en un 2,3%.

### Tasas de variación interanual, 1994-2002



(\*) El incremento facilitado es el interanual de marzo

**Fuente: EUSTAT**

El incremento de los costes de las materias primas (0,4%) ha marcado la trayectoria del índice general del mes de marzo, ya que el otro componente del mismo, los costes de la mano de obra, no ha sufrido variación alguna en este período mensual. Sin embargo, en el período interanual, los costes de la mano de obra han registrado un aumento del 3,5% frente a un 0,5% de las materias primas.

Los subsectores de "Edificación" y "Obra Civil" han tenido una evolución distinta en el mes de marzo: han aumentado un 0,3% los costes de las materias primas del primero y un 0,6% los del segundo. En cambio, las diferencias desaparecen en la evolución interanual, ya que los costes de las materias primas de estos dos subsectores han alcanzado en marzo, sobre el mismo mes del año anterior, una tasa idéntica del 0,5% en ambos casos.

Entre los precios de las materias primas consumidas por el sector que han experimentado mayores subidas en el mes de marzo de 2002 figuran: "Derivados del petróleo" (6,9%), "Artículos derivados del cemento" (1,6%), "Aceites y grasas" (1,6%) y "Pinturas y barnices" (1,0%), entre otros.

La evolución interanual de los precios marca subidas más significativas entre los costes de los diferentes productos consumidos: "Cemento artificial" (5,3%), "Herramientas manuales" (5,1%), "Prendas de trabajo" (4,8%), "Pinturas y barnices" (4,7%), "Accesorios de maquinaria utilizada" (4,3%), y "Artículos derivados del cemento" (3,1%), entre otros.

INDICE DE COSTES DE LA CONSTRUCCION. C.A. DE EUSKADI / AVANCE DE DATOS		MARZO 2002		
RUBRICAS	INDICE Base 1995= 100	% INCREMENTO		
		Sobre el mes anterior	Sobre el mismo mes del año anterior	Sobre Diciembre anterior
<b>COSTE TOTAL</b>	<b>118,6</b>	<b>0,2</b>	<b>1,7</b>	<b>2,3</b>
EDIFICACION	119,0	0,1	1,7	2,2
OBRA CIVIL	117,4	0,4	1,7	2,6
<b>COSTE MATERIAS PRIMAS</b>	<b>112,9</b>	<b>0,4</b>	<b>0,5</b>	<b>1,5</b>
EDIFICACION	113,5	0,3	0,5	1,3
OBRA CIVIL	111,1	0,6	0,5	2,0
<b>COSTE MANO DE OBRA</b>	<b>127,9</b>	<b>0,0</b>	<b>3,5</b>	<b>3,5</b>

Para más información:

 <b>Eustat</b>	Euskal Estatistika Erakundea / Instituto Vasco de Estadística C/ Donostia-San Sebastian, 1 01010 Vitoria-Gasteiz Tlf: 945-01 75 00 Fax: 945-01 75 01 E-mail: <a href="mailto:eustat@eustat.es">eustat@eustat.es</a>
	Persona de contacto: <b>Enrique Morales Zubizarreta</b> Tlf: 945-01 75 05 Fax: 945-01 75 01 <b>Notas de prensa en Internet:</b> <a href="http://www.eustat.es">www.eustat.es</a>