

ESTADÍSTICA DE ENTIDADES DE SEGURO LIBRE MÉDICO-FARMACEÚTICO (ESL) AÑO 2001

El volumen de primas de los seguros de asistencia sanitaria privada en la C.A de Euskadi aumentó un 6,3% en el 2001

La prima media anual por asegurado (433 euros) es un 17% superior a la estatal.

La población asegurada por las Entidades de Seguro Libre (en adelante ESL) alcanzó en 2001 la cifra de 299.050 personas, siendo un 0,2% inferior a la del año anterior. Este dato muestra que para dicho año el 14,4% de la población de la C.A. de Euskadi tenía contratado un seguro sanitario privado, según datos facilitados por EUSTAT.

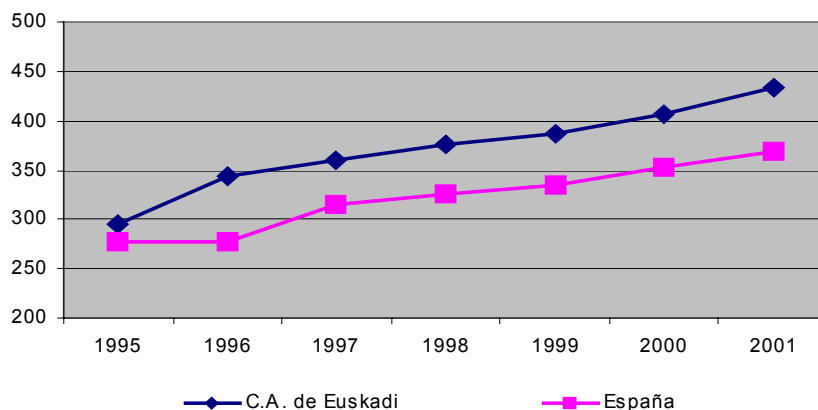
Por territorios históricos, un año más sigue siendo Bizkaia el que presenta una mayor proporción de asegurados alcanzando el 18,8% de la población total, seguido de Alava con un 12,8% y Gipuzkoa con un 7,6%.

Este retroceso en el número total de asegurados se refleja también en las cifras existentes para el Estado, que registran un descenso del 0,6%. Así, se reafirma la tendencia a la baja de los últimos años, con un descenso continuado del número de personas aseguradas en entidades privadas de seguro sanitario.

En cuanto al valor de las primas, cabe destacar que el **total de las primas recaudadas** en 2001 superó los 129 millones de euros, lo que representa un 0,3% del PIB de la C.A. de Euskadi para ese año. El volumen de primas incrementó un 6,3% respecto al año anterior, dato que para el Estado fue inferior, en torno al 4,2%.

La **prima media anual por asegurado** para el conjunto de la C.A. de Euskadi fue de 433 euros, con un incremento del 6,5% respecto a 2000. Esta cifra es también superior a la registrada en 2001 en el Estado (368 euros).

Gráfico: Evolución de la prima media anual por asegurado (precios constantes)



Fuentes: EUSTAT e ICEA (Investigación Cooperativa entre Entidades Aseguradoras y Fondo de Pensiones)

En lo que al **gasto medio por habitante** se refiere, en 2001 éste alcanzó los 62 euros, siendo un 5,6% superior a la cifra correspondiente al año 2000.

Tabla: Evolución de las ESL de Asistencia Médico-Farmacéutica

	C.A. de Euskadi		
	2000	2001	Δ01/00
Asegurados	299.778	299.050	-0,2
Población Asegurada (%)	14,4	14,4	-0,3
Pólizas	151.910	151.849	0,0
Primas (miles €)	121.867	129.520	6,3
Prima por Habitante (€)	59	62	5,6
Prima por Asegurado (€)	407	433	6,5
Total Gastos (miles €)	129.507	134.515	3,9
Total Ingresos (miles €)	128.622	136.601	6,2
ACTIVIDAD ASISTENCIAL			
Consultas (miles)	1.135	1.128	-0,6
Pacientes ingresados	35.832	37.281	4,0
Días de Estancia	136.799	138.682	1,4
Estancia media	3,8	3,7	-2,9
Intervenciones quirúrgicas en hospitalizados	28.576	27.893	-2,4

Fuente: EUSTAT

En cuanto a **tipos de contratos**, el más frecuentemente utilizado es la póliza familiar o individual que supone un 62,2% del total de pólizas contratadas, un 13,6% corresponde a pólizas de mutualidades públicas y el restante 24,1% a otras pólizas colectivas.

El conjunto de las ESL en el sector sanitario de seguro privado pone a disposición de sus asegurados a un total de 7.842 **profesionales**, con un cuadro médico formado por 1.261 médicos de medicina general y 5.162 especialistas. Dentro del personal facultativo, por especialidades, son medicina general y pediatría las que concentran un mayor número de profesionales sanitarios, representando el 24,6% del total.

Un total de 1.128.243 **consultas externas** fueron cubiertas por las ESL en 2001, lo que representa un descenso del 0,6% respecto a la cifra del año anterior, con una media de 3,8 consultas externas por asegurado. Por especialidades, el mayor volumen de este tipo de consultas se registró en traumatología, con 48 consultas por cada 100 asegurados, seguida de cerca por tocoginecología y pediatría con 42 y 41 consultas, respectivamente.

Por último, cabe resaltar que, en lo que se refiere al número de **ingresos hospitalarios** de pacientes asegurados en las ESL, éstos ascendieron a 37.281, volumen superior al de 2000 en un 4%.

Para más información:

Euskal Estatistika-Erakundea / Instituto Vasco de Estadística

C/ Donostia-San Sebastian, 1 01010 Vitoria-Gasteiz

Tlf: +34-945-01 75 00 Fax: +34-945-01 75 01 E-mail: eustat@eustat.es

Persona de contacto: Marta Salvador

Tlf: +34-945-01 75 48 Fax: +34-945-01 75 01

Notas de prensa en Internet: www.eustat.es