

Las consultas de pediatría crecieron un 6,6% en 2002

La sanidad pública vasca incrementó un 10% el gasto sanitario extrahospitalario.

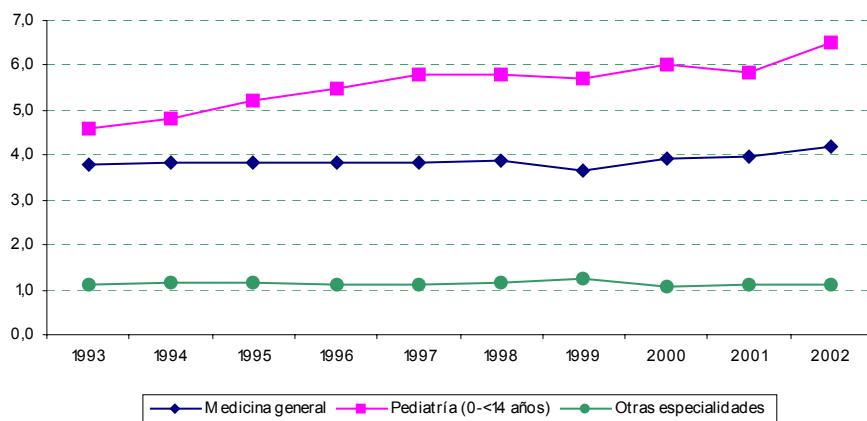
El número de consultas médicas creció un 4,5% en los centros sanitarios extrahospitalarios de la red pública en el año 2002, según datos de Eustat. Los 12,4 millones de consultas médicas que fueron atendidas en los 439 centros extrahospitalarios públicos de la C.A. de Euskadi (la cifra más elevada de estos últimos quince años) supusieron que cada habitante de la C.A. de Euskadi acudiera una media de 6 veces al año a la consulta de un médico (un 5% más respecto al año anterior); mayor aún fue la frecuencia con la que la población menor de 14 años visitó al pediatra, pues lo hizo 6,5 veces (frente a las 5,9 en 2001).

El gasto sanitario en la atención extrahospitalaria ascendió a 323 millones de euros, lo que supone un incremento del 10% respecto al año 2001, y supera en 5,4 puntos porcentuales al que experimentó el conjunto de la economía vasca en ese mismo año, que se cifró en un 4,6% en términos de PIB.

La actividad en atención primaria y especializada continúa en aumento

En cuanto a los principales ámbitos de actuación de la asistencia extrahospitalaria, atención primaria y especializada, ambas experimentaron un crecimiento de su actividad respecto al año anterior; este aumento fue mayor en la atención primaria (5%) que en la especializada (2,4%).

Consultas por habitante en el sector extrahospitalario 1993-2002



Fuente: EUSTAT

El 81% de las consultas médicas (10 millones) fueron realizadas en el ámbito de la atención primaria, de las cuales 8,6 millones correspondieron a medicina general y 1,4

millones a pediatría, siendo destacable el importante incremento de este último número, superior en un 6,6% respecto a 2001.

Por otra parte, de los 2,3 millones de consultas que correspondieron a la atención especializada, las que concentraron mayor volumen de actividad fueron traumatología con 478.715 consultas, tocoginecología (315.485) y psiquiatría (263.518), siendo rehabilitación (17,5%) y traumatología (5%) las que registraron un incremento mayor de su actividad.

Teniendo en cuenta la especificidad del centro sanitario, la actividad asistencial en los centros de salud, consultorios y centros periféricos-casas de médico representó un 69,1% de la atención extrahospitalaria, seguida de la de los centros de especialidades (ambulatorios) con el 20,6% y, a mayor distancia, los servicios de urgencias (5,2%), los centros asistenciales de las Mutuas de Accidentes de Trabajo (2,9%) y los centros de salud mental (2,2%). Los centros asistenciales mutuales (con la apertura de 5 nuevos centros) fueron los que experimentaron un mayor incremento de su actividad (15,1%), seguidos de los centros de salud (9%) y los servicios de atención de urgencia (5,3%).

Cada pediatra atendió un 5,8% más de consultas que el año anterior

Los médicos de medicina general fueron los que, como promedio, pasaron más consultas: cada uno de ellos atendió una media de 6.213 consultas en el año (un 2% más respecto a 2001); les siguieron los facultativos de pediatría que, con 5.086 consultas anuales, atendieron un 5,8% de consultas más que el año anterior, siendo este incremento el más alto entre todos los facultativos. Entre los especialistas, los dermatólogos (3.903 consultas) y oftalmólogos (3.883 consultas) fueron los que pasaron más consultas.

El gasto sanitario extrahospitalario por habitante aumentó un 11,3%

La sanidad pública vasca destinó 323 millones de euros a la asistencia sanitaria extrahospitalaria en el año 2002, un 10% más respecto al año anterior; de ellos, 307 millones de euros correspondieron a gastos corrientes y 16 millones a gastos de inversión, cantidad esta última que duplica la del año 2001. Esta actividad representó un 0,72 del PIB de la C.A. de Euskadi, cuatro centésimas por encima del año 2001, y un gasto medio por habitante de 157 €, un 11,3% más que el año anterior.

Los centros asistenciales de las mutuas de accidentes de trabajo fueron los que más incrementaron su gasto en el último quinquenio

Atendiendo a la distribución del gasto por tipo de centro, los centros de atención primaria (centros de salud, consultorios y centros periféricos -casas de médico-), con una cuantía de 184,8 millones de euros, acapararon el 57,2% del gasto total extrahospitalario, seguidos de los ambulatorios con el 17,3% y, a mayor distancia, los servicios de atención urgente (9,7%), centros asistenciales mutuales (9,1%) y los centros de salud mental (6,5%).

Por otra parte, en los últimos cinco años (1998-2002), los centros asistenciales mutuales y los centros de salud han sido los centros extrahospitalarios que más han aumentado el gasto, con crecimientos del 139% y 55%, respectivamente.

La principal fuente de financiación del gasto extrahospitalario público fue el Departamento de Sanidad, que financió el 92% del gasto del sector, seguido de las Mutuas de Accidentes de Trabajo con el 7,6%, y los Ayuntamientos y otros con un 0,4%.

El empleo del sector extrahospitalario aumenta un 2,4%

El número de personas empleadas en el sector extrahospitalario en 2002 ascendió a 6.874, un 2,4% más que el año anterior. La presencia de la mujer, que viene siendo mayoritaria en este sector, representó un 67% del total de personal y, a pesar de que representa un 45,5% entre el personal médico, su presencia dentro de esta categoría profesional ha aumentado un 7% respecto al año anterior, predominando la mujer en las especialidades de pediatría y psiquiatría.

Funcionalmente, el 79,9% de los empleados en los centros extrahospitalarios son personal sanitario (2.683 médicos y 2.244 personal de enfermería) y el 20,1% no sanitario. El personal médico se compone de un 51,8% de médicos generales, un 10,5% de pediatras y un 37,8% de especialistas; con respecto a 2001 sobresale el incremento de personal en medicina general (2,7%), rehabilitación (11,8%) y traumatología (6,7%), mientras que en el resto de especialidades no hay diferencias reseñables.

Tabla 1: Evolución de las principales variables extrahospitalarias

	2002	2001	Δ % 02/01
Actividad asistencial			
Número total de consultas (miles)	12.401	11.871	4,5
Consultas de Medicina General (miles)	8.630	8.242	4,7
Consultas de Pediatría (miles)	1.429	1.341	6,6
Número de consultas médicas por habitante	6,0	5,7	5,3
Número de consultas de pediatría por habitante menor de 14 años	6,5	5,9	10,2
Personal	6.874	6.712	2,4
Médicos Generales	1.389	1.353	2,7
Pediatras	281	279	0,7
Otros médicos especialistas	1.013	1.001	1,2
Gasto Total (miles de euros)	323.169	293.711	10,0
Gastos corrientes	307.114	286.925	7,0
Retribuciones	262.432	245.379	6,9
Otros corrientes	44.682	41.546	7,5
Gastos de capital	16.055	6.786	136,6
Gasto/PIB	0,72	0,68	0,04
Coste por habitante (euros)	157	141	11,3

Fuente: EUSTAT

Para más información:

Euskal Estatistika-Erakundea / Instituto Vasco de Estadística

C/ Donostia-San Sebastian, 1 01010 Vitoria-Gasteiz

Tlf:+34-945-01 75 00 Fax:+34-945-01 75 01 E-mail: eustat@eustat.es

Persona de contacto: Marta de la Torre

Tlf:+34-945-01 75 48 Fax:+34-945-01 75 01

Notas de prensa en Internet: www.eustat.es