

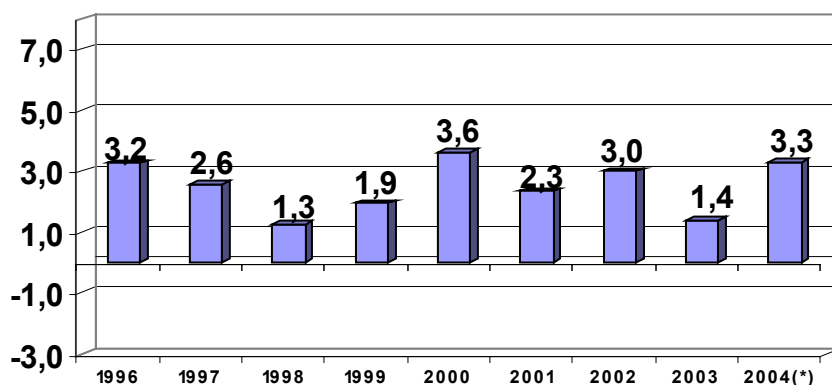
INDICE DE COSTES DE LA CONSTRUCCION (ICCE) FEBRERO DE 2004

## Los costes de la construcción en la C.A. de Euskadi subieron un 0,8% en febrero de 2004

*En los últimos doce meses (febrero de 2004 sobre febrero de 2003), los costes de la construcción han experimentado un aumento del 3,3%.*

El Índice de Costes de la Construcción en la C.A. de Euskadi registró una subida del 0,8% en el mes de febrero de 2004 con respecto al mes anterior, con lo que la tasa interanual para dicho mes se eleva al 3,3%, según datos facilitados por EUSTAT.

### Tasas de variación interanual, 1996-2004



(\*)El incremento facilitado es el interanual de Febrero

**Fuente: EUSTAT**

En el mes de febrero de 2004 el coste de la mano de obra no ha sufrido variación alguna (0,0%), mientras que los costes de las materias primas han registrado un aumento del 1,1%.

Los subsectores de Edificación y Obra Civil han registrado una evolución diferenciada, con un crecimiento del 1,2% sobre el mes anterior en el apartado de Edificación, y aumentando un 0,7% los costes de las materias primas de Obra Civil, cinco décimas menos. En la evolución interanual de estos dos subsectores se constata que ambos siguen trayectorias también diferentes: los costes de las materias primas de Edificación han crecido un 3,3%, mientras que los de las materias primas de Obra Civil acumulan un incremento del 1,3%.

En el mes de febrero los mayores crecimientos de los precios se han producido en las materias primas consumidas de Artículos derivados del cemento (3,4%), Tubería metálica (2,3%) y Hierro y acero (2,1%). En sentido contrario, han tenido una reducción en sus precios las materias primas de Aceites y grasas (-2,3), derivados del petróleo(-2,2%) y Explosivos y gases (-1,9%), entre otros.

Entre los precios de las materias primas consumidas por el sector que han experimentado mayores tasas de inflación en el conjunto de los últimos doce meses figuran: Cal, yeso y escayola (9,2%), Hierro y acero (8,2%), Artículos derivados de cemento (7,4%), Tubería metálica (5,6%) y Pinturas y barnices (5,5%). Por otra parte, han registrado reducciones en sus precios interanuales (febrero de 2004 sobre febrero de 2003), las materias primas de Derivados del Petróleo (-14,8%), Productos asfálticos (-13,5%), Piedra elaborada (-5,0%), Energía eléctrica (-3,7%) y Material de oficina (-3,2%).

| INDICE DE COSTES DE LA CONSTRUCCION. C.A. DE EUSKADI / AVANCE DE DATOS FEBRERO 2004 |                          |                       |  |                             |
|---|--------------------------|-----------------------|--|-----------------------------|
| RUBRICAS  | INDICE<br>Base 2000= 100 | % INCREMENTO          |  |                             |
|   |                          | Sobre el mes anterior | Sobre el mismo mes<br>del año anterior | Sobre Diciembre<br>anterior |
| <b>COSTE TOTAL</b>  | <b>111,0</b>             | <b>0,8</b>            | <b>3,3</b>                             | <b>3,3</b>                  |
| EDIFICACION   | 111,0                    | 0,8                   | 3,5                                    | 3,4                         |
| OBRA CIVIL  | 111,3                    | 0,5                   | 2,3                                    | 2,7                         |
| <b>COSTE MATERIAS PRIMAS</b>  | <b>106,8</b>             | <b>1,1</b>            | <b>2,9</b>                             | <b>2,9</b>                  |
| EDIFICACION   | 107,0                    | 1,2                   | 3,3                                    | 3,1                         |
| OBRA CIVIL  | 106,1                    | 0,7                   | 1,3                                    | 2,0                         |
| <b>COSTE MANO DE OBRA</b>   | <b>120,8</b>             | <b>0,0</b>            | <b>4,0</b>                             | <b>4,0</b>                  |

Fuente: EUSTAT

### Nota metodológica

El Índice de costes de la construcción del mes de febrero 2004 ha sido elaborado en la nueva base 2000 y sucede así a la anterior base 1995. Este cambio de base ha supuesto entre otras mejoras, la actualización de los productos y materias primas más representativas del sector de la construcción de la C.A. de Euskadi, incrementando sensiblemente su número y su cobertura.

La nueva serie base 2000 esta enlazada con la anterior de base 1995, para que se pueda realizar el correspondiente seguimiento de los datos mensuales, trimestrales y anuales que proporciona este Índice de costes de la construcción desde 1995.

### Para más información:

Euskal Estatistika-Erakundea / Instituto Vasco de Estadística

C/ Donostia-San Sebastián, 1 01010 Vitoria-Gasteiz

Tlf:+34-945-01 75 00 Fax:+34-945-01 75 01 E-mail: [eustat@eustat.es](mailto:eustat@eustat.es)

Persona de contacto Enrique Morales Zubizarreta

Tlf:+34-945-01 75 05 Fax:+34-945-01 75 01

Notas de prensa en Internet: [www.eustat.es](http://www.eustat.es)