

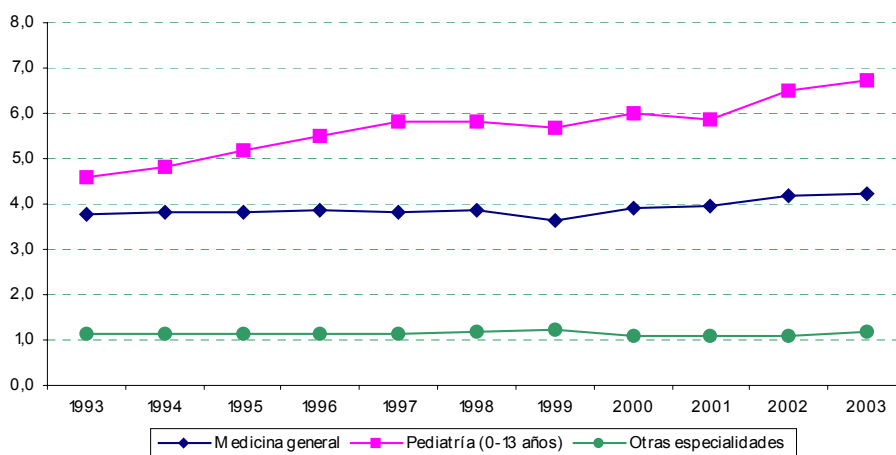
Las consultas médicas extrahospitalarias aumentan el 1,7% en el año 2003

La sanidad pública vasca incrementó un 3,7% el gasto sanitario extrahospitalario

El número de consultas en los centros extrahospitalarios públicos de la C. A. de Euskadi creció un 1,7% en 2003 con respecto al año anterior, según datos de Eustat. En concreto, fueron atendidas 12,6 millones de consultas médicas en los 440 centros extrahospitalarios públicos de la C.A. de Euskadi, confirmando el aumento continuado de esta actividad que viene registrándose desde el año 2000. Esta cifra supone que cada habitante de la C.A. de Euskadi acudiera una media de 6,1 veces al año a la consulta de un médico, siendo aún mayor entre la población menor de 14 años, que visitó al pediatra 6,7 veces de media (6,5 en el año 2002).

Por otro lado, el gasto sanitario destinado a la atención extrahospitalaria ascendió a 335 millones de euros, un 3,7% más del que se destinó en el año 2002.

Consultas por habitante en el sector extrahospitalario 1993-2003



Fuente: EUSTAT

Las consultas médicas en atención primaria y especializada continúan aumentando

En cuanto a los dos principales niveles de la asistencia extrahospitalaria, atención primaria y atención especializada, ambos experimentaron un incremento de su actividad respecto al año anterior, siendo mayor en la atención especializada (2,4%) que en la atención primaria (1,5%).

La atención primaria, con un total de 10,2 millones de consultas médicas, acapara el 81% de la actividad sanitaria extrahospitalaria. De este total, 8,7 millones corresponden a medicina general y 1,5 millones a pediatría. Al igual que en el año anterior, pediatría manifestó un incremento de la actividad (3,7%) superior a medicina general (1,1%).

En cuanto a la atención ambulatoria especializada, 2,4 millones de consultas externas fueron atendidas en centros extrahospitalarios. Las especialidades con mayor volumen de actividad

fueron traumatología con 490.944 consultas, tocoginecología (326.493), psiquiatría (272.679) y oftalmología (233.410), en tanto que respecto al año anterior, rehabilitación y urología fueron las que proporcionalmente registraron un incremento mayor de su actividad con valores del 8,1% y 7,5%, respectivamente.

Atendiendo a las características funcionales de los centros sanitarios, la actividad asistencial en los centros de salud, consultorios y centros periféricos-casas de médico, como centros de primer nivel de acceso de la población al sistema sanitario, representó un 68,8% de la atención extrahospitalaria. El 31,2% restante se reparte entre los ambulatorios con el 20,7%, los servicios de urgencias (5,2%), los centros asistenciales de las Mutuas de Accidentes de Trabajo (3,1%) y los centros de salud mental (2,2%).

Las consultas médicas en los servicios de atención de urgencias y centros asistenciales mutuales han aumentado significativamente en los últimos diez años

Por otra parte, la evolución de las consultas médicas en el período 1994-2003 por tipo de centro manifiesta que los centros de atención de urgencias, así como los centros asistenciales de mutuas de accidentes de trabajo, han sido los centros donde la actividad ha aumentado de forma más notoria, alcanzando crecimientos del 153% y 109%, respectivamente.

Los vizcaínos son los que acuden con más frecuencia al médico, mientras que los alaveses son los que más visitan a los pediatras

Cada habitante de la C.A. de Euskadi acudió una media de 6,1 veces al año a la consulta de un médico en un centro extrahospitalario. Por territorios, Bizkaia recoge el promedio más alto de visitas al médico (6,4), seguida por Alava (6,2) y por Gipuzkoa (5,7). Sin embargo, la frecuentación media es más elevada entre la población menor de 14 años, que visitó al pediatra 6,7 veces (6,5 en el año 2002), siendo en este caso los habitantes de Alava los que más acudieron al pediatra (7,1), seguidos de los de Bizkaia (6,9) y Gipuzkoa (6,3).

El número de consultas por médico general permanece estable mientras que aumenta el número de consultas por pediatra

Los médicos de medicina general fueron los que, como promedio, pasaron más consultas: cada uno de ellos atendió una media de 6.220 consultas en el año (cifra muy similar al año 2002); les siguieron los facultativos de pediatría que, con 5.164 consultas anuales, atendieron un 1,5% de consultas más que el año anterior. Entre los especialistas, los dermatólogos (3.925 consultas) y traumatólogos (3.836 consultas) fueron los que pasaron más consultas, superando estos últimos a los oftalmólogos, que este año se sitúan en tercer lugar con 3.705 consultas.

El gasto sanitario extrahospitalario por habitante aumentó un 3,8%

La sanidad pública vasca, que destinó 335 millones de euros a la asistencia sanitaria extrahospitalaria en el año 2003, gastó un 3,7% más respecto al año anterior, si bien, a diferencia del año anterior, este incremento fue inferior al 5,1% que experimentó el conjunto de la economía vasca (en términos de PIB).

Del total de gastos, 328 millones de euros correspondieron a gastos corrientes y 7 millones a gastos de inversión. Un 85,2% del total de gastos corrientes (279 millones de euros) fueron destinados a gastos de personal, de los cuales destaca en particular el incremento del gasto de personal sustituto en un 12,4% respecto al año 2002. Por otra parte, el gasto de inversión ha descendido considerablemente respecto al año

2002, en el que registró un fuerte incremento, retornando a valores próximos a los alcanzados en años previos.

La actividad asistencial extrahospitalaria representó un 0,71 del PIB de la C.A. de Euskadi y un gasto medio por habitante de 163 €, un 3,8% más que el año anterior.

La principal fuente de financiación del gasto extrahospitalario público fue el Departamento de Sanidad, que financió el 91,2% del gasto del sector, seguido de las Mutuas de Accidentes de Trabajo con el 8% y otros con un 0,8%.

El empleo del sector extrahospitalario aumentó un 1,3%

El número de personas empleadas en el sector extrahospitalario en 2003 ascendió a 6.966, un 1,3% más que el año anterior. La presencia de la mujer, que viene siendo mayoritaria en el sector sanitario (68,2%) como consecuencia de su alta representación entre el personal de enfermería, es cada vez mayor entre el colectivo médico (47,2%), llegando a predominar entre los facultativos de atención primaria (médicos generales y pediatras).

Funcionalmente, el 79,6% de los empleados en los centros extrahospitalarios es personal sanitario (2.703 médicos y 2.257 personal de enfermería) y el 20,4% no sanitario. El personal médico se compone de un 51,9% de médicos generales, un 10,6% de pediatras y un 37,5% de especialistas.

Tabla 1: Evolución de las principales variables extrahospitalarias

	2003	2002	Δ % 03/02
Actividad asistencial			
Número total de consultas (miles)	12.608	12.401	1,7
Consultas de medicina general (miles)	8.727	8.630	1,1
Consultas de pediatría (miles)	1.482	1.429	3,7
Número de consultas médicas por habitante	6,1	6,0	1,7
Número de consultas de medicina general por habitante	4,2	4,2	1,2
Número de consultas de pediatría por habitante menor de 14 años	6,7	6,5	3,1
Personal	6.966	6.874	1,3
Médicos generales	1.403	1.389	1,0
Pediatras	287	281	2,1
Otros médicos especialistas	1.013	1.013	0,0
Gasto total (miles de euros)	335.144	323.169	3,7
Gastos corrientes	327.817	307.114	6,7
Retribuciones	279.323	262.432	6,4
Otros gastos corrientes	48.494	44.682	8,5
Gastos de capital	7.327	16.055	-54,4
Gasto/PIB (en porcentaje)	0,71	0,72	--
Gasto por habitante (euros)	163	157	3,8

Fuente: EUSTAT

Para más información:

Euskal Estatistika-Erakundea / Instituto Vasco de Estadística

C/ Donostia-San Sebastian, 1 01010 Vitoria-Gasteiz

Tlf:+34-945-01 75 00 Fax:+34-945-01 75 01 E-mail: eustat@eustat.es

Persona de contacto: Maite Ugarte

Tlf:+34-945-01 75 47 Fax:+34-945-01 75 01

Notas de prensa en Internet: www.eustat.es

Banco de datos: www.eustat.es/bancopx/spanish/indice.asp