

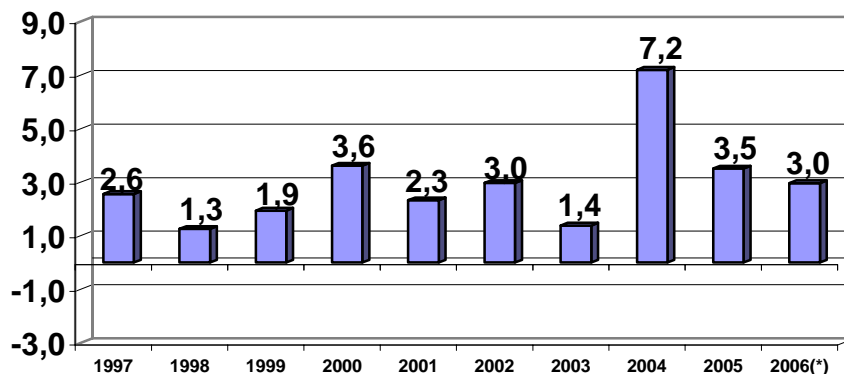
INDICE DE COSTES DE LA CONSTRUCCION (ICCE) FEBRERO DE 2006

Los costes de la construcción en la C.A. de Euskadi subieron un 0,1% en febrero de 2006

En los últimos doce meses (febrero de 2006 sobre febrero de 2005) los costes de la construcción han experimentado un aumento del 3,0%

El Índice de Costes de la Construcción en la C.A. de Euskadi registró una subida del 0,1% en el mes de febrero de 2006 con respecto al mes anterior, con lo que la tasa interanual para dicho mes se eleva al 3,0%, según datos facilitados por EUSTAT.

Tasas de variación interanual, 1997-2006



(*) El incremento facilitado es el interanual de Febrero

Fuente: EUSTAT

En el mes de febrero de 2006 el coste de la mano de obra no ha experimentado variación alguna (0,0%), mientras que los costes de las materias primas han registrado un aumento del 0,2%.

Los subsectores de Edificación y Obra Civil han registrado una evolución similar, con un crecimiento del 0,2% sobre el mes anterior, tanto en el apartado de Edificación, como en el de los costes de las materias primas de Obra Civil. En la evolución interanual de estos dos subsectores se constata que ambos siguen trayectorias algo diferentes: los costes de las materias primas de Edificación crecen un 2,4%, mientras que los de las materias primas de Obra Civil acumulan un incremento del 2,8%.

En el mes de febrero los mayores crecimientos de los precios se han producido en las materias primas consumidas de Energía eléctrica (3,9%), Cal, yeso y escayola (1,6%), Carpintería metálica (1,5%) y Aparatos y material eléctrico (0,7%), entre otros. En sentido contrario, han tenido una reducción en sus precios las materias primas de Derivados del petróleo (-0,8%), Productos asfálticos (-0,8%), Tubería de plástico (-0,7%) y Hierro y acero (-0,6%), entre otros.

Entre los precios de las materias primas consumidas por el sector que han experimentado mayores tasas de inflación en el conjunto de los últimos doce meses figuran: Productos asfálticos (29,0%), Derivados del petróleo (24,6%), Energía eléctrica (9,5%), Piedra elaborada (6,2%) y Cemento artificial (4,5%). Por otra parte, han registrado reducciones en sus precios interanuales (febrero de 2006 sobre febrero de 2005), las materias primas de Tubería metálica (-5,2%), Tubería de plástico (-1,2%) e Hierro y acero (-0,2%).

INDICE DE COSTES DE LA CONSTRUCCION. C.A. DE EUSKADI / AVANCE DE DATOS FEBRERO 2006				
RUBRICAS	INDICE Base 2000= 100	% INCREMENTO		
		Sobre el mes anterior	Sobre el mismo mes del año anterior	Sobre Diciembre anterior
COSTE TOTAL	122,4	0,1	3,0	2,6
EDIFICACION	122,3	0,1	2,9	2,6
OBRA CIVIL	122,8	0,1	3,3	2,5
COSTE MATERIAS PRIMAS	118,7	0,2	2,5	2,0
EDIFICACION	118,8	0,2	2,4	2,0
OBRA CIVIL	118,3	0,2	2,8	1,7
COSTE MANO DE OBRA	131,1	0,0	4,0	4,0

Fuente: EUSTAT

Para más información:

Euskal Estatistika-Erakundea / Instituto Vasco de Estadística

C/ Donostia-San Sebastián, 1 01010 Vitoria-Gasteiz

Tlf:+34-945-01 75 00 Fax:+34-945-01 75 01 E-mail: eustat@eustat.es

Persona de contacto Gerardo Pérez Aja

Tlf:+34-945-01 75 06 Fax:+34-945-01 75 01

Notas de prensa en Internet: www.eustat.es

Banco de datos: www.eustat.es/bancopx/spanish/indice.asp