

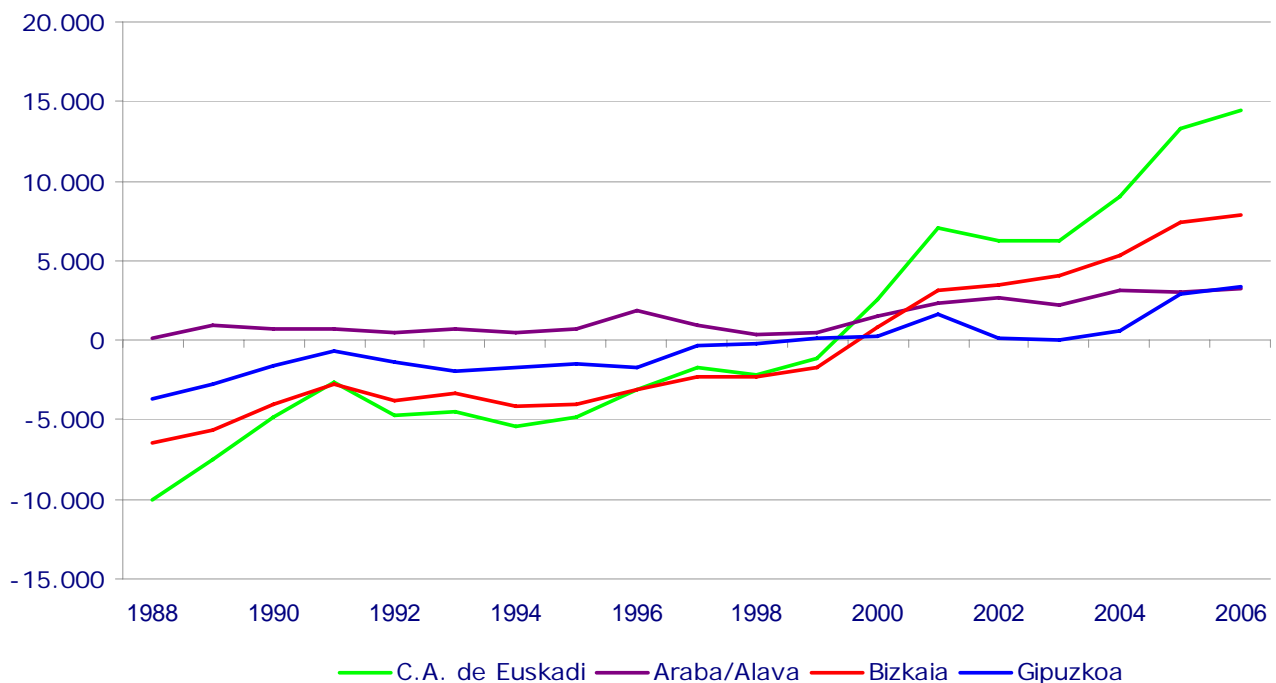
La movilidad geográfica afecta al 9,4% de la población vasca

Nuevamente el saldo migratorio ha sido positivo contabilizándose una ganancia de 14.458 personas en el año 2006

El 9,4% de la población vasca ha realizado algún cambio de residencia durante 2006, siendo la movilidad en el 70,2% de las ocasiones dentro de la propia C. A. de Euskadi, mientras que en el resto de los casos la movilidad ha sido extracomunitaria. Durante el año 2006 vinieron a la C.A. de Euskadi 14.458 personas más de las que se fueron, lo que supone un incremento del 8,5% respecto al año 2005, según datos elaborados por Eustat.

Este es el séptimo año consecutivo que se contabiliza un saldo migratorio positivo para la C.A. de Euskadi. Por territorios, Bizkaia, que gana 7.878 personas, presenta el saldo migratorio más elevado en cifras absolutas y aumenta el mismo un 6% en relación al año 2005. Gipuzkoa que gana 3.340 personas aumenta su saldo un 16% respecto al año anterior. Por su parte, Álava gana 3.243 personas, lo que representa un incremento del 7%.

Gráfico 1.- Evolución del saldo migratorio por Territorio Histórico



Fuente: EUSTAT

El saldo migratorio positivo se debe a las personas procedentes del extranjero

Si se tienen en cuenta sólo los movimientos entre la C.A. de Euskadi y el resto de las comunidades autónomas, en el año 2006 vinieron 286 personas menos que el año anterior. En consecuencia, el saldo migratorio entre la C.A. de Euskadi y el resto de comunidades autónomas vuelve a ser negativo, arrojando 3.676 personas de pérdida. Por otra parte, el saldo migratorio de las personas procedentes de países extranjeros es positivo, de 18.134 personas, cifra que supone un incremento del 23% respecto al año anterior.

En total, se han contabilizado 201.095 cambios de residencia habitual en la C. A. de Euskadi:

- De esta cifra, concretamente 94.941 corresponden a cambios de domicilio dentro del mismo municipio.
- La movilidad intracomunitaria, es decir, la que tiene como origen y destino los distintos municipios de la C.A. de Euskadi, asciende a 46.318 movimientos.
- Asimismo, se registran 37.147 inmigraciones externas o extracomunitarias, que son aquéllas que tienen su origen fuera de la Comunidad y cuyo destino es la C.A. de Euskadi.
- Por último, se producen 22.689 emigraciones externas o extracomunitarias, es decir, variaciones residenciales originadas en un municipio de la Comunidad Autónoma y con destino fuera de la misma.

Tabla 1.- Evolución de los movimientos y saldos migratorios. C.A. de Euskadi.

Año	Emigraciones		Inmigraciones		Saldo migratorio
	Total	Índice de variación (1988=100)	Total	Índice de variación (1988=100)	Total
1988	18.103	100	8.014	100	-10.089
1992	13.668	76	9.006	112	-4.662
1995	16.130	89	11.316	141	-4.814
1999	17.291	96	16.103	201	-1.188
2000	17.462	96	20.022	250	2.560
2001	18.696	103	25.775	322	7.079
2002	19.730	109	25.967	324	6.237
2003	22.216	123	28.467	355	6.251
2004	21.304	118	30.328	378	9.024
2005	20.672	114	33.993	424	13.321
2006	22.689	125	37.147	464	14.458

Fuente: EUSTAT

La movilidad geográfica externa o extracomunitaria, que ha afectado durante 2006 a 27,9 de cada mil habitantes **de la C.A. de Euskadi** (Álava 35,7‰, Bizkaia 29,2‰ y Gipuzkoa 22,5‰), **es relativamente reducida** si se compara con el resto de las comunidades autónomas, donde se mueven 47 de cada mil habitantes.

Las **comunidades autónomas que aportan** a la C.A. de Euskadi más población de la que reciben de la misma son Cataluña, Aragón, Canarias, Murcia y Castilla-La Mancha.

Las **comunidades autónomas** que constituyen **polo de atracción** para los emigrantes de la C.A. de Euskadi son por este orden: Cantabria, Castilla y León, Madrid y Navarra. Entre las cuatro reciben una de cada dos de las personas que dejan nuestra Comunidad.

Las **inmigraciones** de personas de nacionalidad extranjera se cifran en el año 2006 en 24.252 individuos, que suponen el 65% del total de las entradas en nuestra Comunidad. Desde el año 2000, cuando se registran saldos migratorios positivos, se aprecia un considerable aumento en el volumen de las entradas de inmigrantes de nacionalidad extranjera registradas en la C.A. de Euskadi. Este año se ha producido un incremento del 23% en las inmigraciones de personas con nacionalidad extranjera. Hay que tener en cuenta que parte de los inmigrantes extranjeros provienen de otras comunidades autónomas. En concreto, en 2006 esto ocurría en 5.415 casos.

En cuanto al **nivel de titulación**, los niveles más bajos de titulación suponen el 51,2% en las inmigraciones y el 50% en las emigraciones, mientras que los niveles superiores representan el 18,9% en las emigraciones y también el 18,9% en las inmigraciones.

La **edad media** de los emigrantes, 34,7 años, es superior a la de los inmigrantes, 30,9 años.

Para más información:

Euskal Estatistika-Erakundea / Instituto Vasco de Estadística

C/ Donostia-San Sebastian, 1 01010 Vitoria-Gasteiz

Tlf:+34-945-01 75 00 Fax:+34-945-01 75 01 E-mail: eustat@eustat.es

Persona de contacto: Martín González Hernández

Tlf:+34-945-01 75 49 Fax:+34-945-01 75 01

Notas de prensa en Internet: www.eustat.es

Banco de datos: www.eustat.es/bancopx/spanish/indice.asp