

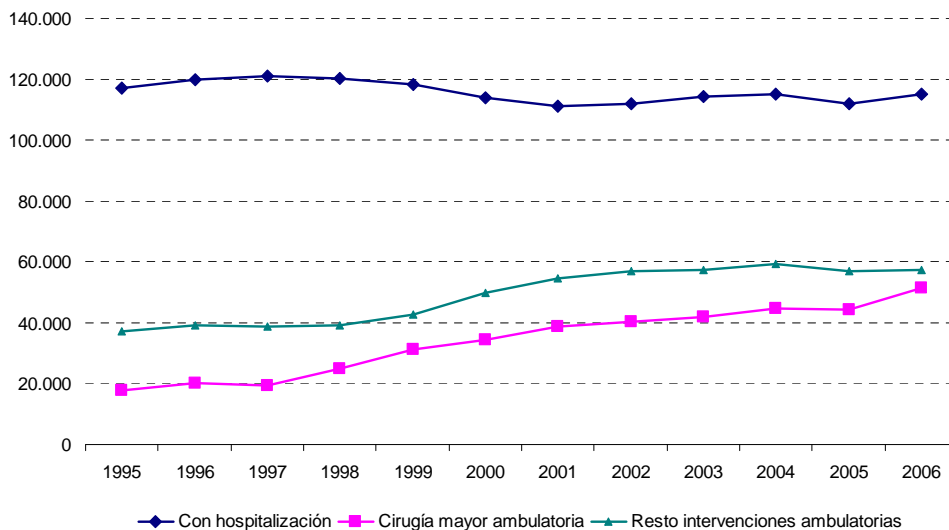
## Las consultas externas crecieron un 7,5% en los hospitales de la C.A. de Euskadi en 2006

**La actividad asistencial hospitalaria supuso un gasto medio por habitante de 776 €, un 8,4% más que el año anterior**

Las consultas externas hospitalarias aumentaron un 7,5% en el año 2006, lo que la sitúa como la actividad asistencial que más creció en los hospitales de la C.A. de Euskadi, según datos de Eustat. De las 2,3 millones de consultas externas que fueron atendidas en los hospitales, el 97,1% se realizaron en hospitales de agudos (79,2% en hospitales públicos y el 20,8% en privados).

Por otro lado, también destacó el ascenso de la actividad quirúrgica hospitalaria. Las 224.104 intervenciones quirúrgicas que se realizaron en los hospitales a lo largo del año 2006 (62,6% en hospitales públicos y 37,4% en privados) supusieron un aumento del 5,1% respecto al año anterior. El incremento en un 16,7% del número de intervenciones con cirugía mayor ambulatoria (hospital de día quirúrgico), como alternativa a la hospitalización, contribuyó en gran medida a este aumento de la actividad.

**Gráfico 1: Evolución de la actividad quirúrgica en los hospitales (1995-2006)**



Fuente: Eustat

La C.A. de Euskadi contó en el año 2006 con una red de 45 hospitales dotados con 8.049 camas, lo que representa un promedio de 3,8 camas por cada 1.000 habitantes. El 69,3% de las camas correspondieron al sector público y el 30,7% al privado. Según la finalidad asistencial, el 69,4% de las camas pertenece a hospitales de agudos, el 22,2% a psiquiátricos y el 8,4% a hospitales de media-larga estancia.

Los indicadores básicos que resumen la actividad asistencial en hospitalización señalan en el año 2006 un aumento del número de ingresos hospitalarios por cada 1.000 habitantes (se pasó de 135,1 en el año 2005 a 137,2 en 2006), junto a un descenso de la estancia media hospitalaria (de 8,7 días a 8,2), reduciéndose a 5,6 días en los hospitales de agudos (5,9 días en el año 2005).

Los servicios de urgencias de los hospitales atendieron 1.099.874 casos, lo que supuso un incremento del 2,3% respecto a 2005, mientras la proporción de las urgencias que requirieron la hospitalización del paciente, el 12,8%, descendió respecto a la del año anterior (13,3% en 2005).

En cuanto a la actividad asistencial en maternidad, los partos aumentaron un 1,2% respecto al año anterior. De un total de 20.233 partos, el 87,7% se llevaron a cabo en hospitales públicos y el 12,3% en privados. Los partos por cesáreas, que representaron el 15,3% del total de partos, aumentaron un 7,7% respecto a 2005 y, a su vez, los partos múltiples se incrementaron en un 12,4% (de 387 en 2005 a 435 en el año 2006).

La asistencia sanitaria hospitalaria ocasionó un gasto de 1.651 millones de euros en el año 2006, lo que supuso un incremento del 9,1% respecto a 2005, por encima del 7,8% que tuvo la economía de la C.A. de Euskadi para ese mismo año en términos de PIB. La actividad asistencial hospitalaria representó un 2,7% del PIB vasco en 2006 y un gasto medio por habitante de 776 €, un 8,4% más que el año anterior. Del total de gasto, 1.590 millones correspondieron a gastos corrientes y 61 millones a inversión, destacando esta última por el incremento del 12,4% respecto al año anterior.

El sector sanitario hospitalario empleó a 20.797 personas, un 2% más que el año anterior. De ellas, 14.948 fueron mujeres (71,9 %) y 5.849 varones (28,1%). La plantilla se compone de personal sanitario en un 75,7% y de no sanitario en el 24,3% restante. El 88% del personal hospitalario trabajó en hospitales de agudos, el 7,6% en psiquiátricos y el 4,4% en hospitales de media y larga estancia.

**Tabla 1: Evolución de las principales cifras de los hospitales de la C.A. de Euskadi**

	2005	2006	Δ% 06/05
<b>Actividad asistencial</b>			
Ingresos (hospitalizaciones)	285.620	292.104	2,3
Número de estancias	2.461.245	2.388.131	-3,0
Intervenciones quirúrgicas	213.276	224.104	5,1
- Con hospitalización	112.029	115.210	2,8
- Cirugía mayor ambulatoria	44.136	51.511	16,7
- Resto de intervenciones ambulatorias	57.111	57.383	0,5
Partos	19.992	20.233	1,2
- Partos por cesárea	2.884	3.105	7,7
- Partos múltiples	387	435	12,4
Consultas externas	2.179.236	2.343.699	7,5
Urgencias	1.074.903	1.099.874	2,3
<b>Gasto total (miles €)</b>	<b>1.513.564</b>	<b>1.651.364</b>	<b>9,1</b>
Gastos corrientes	1.459.257	1.590.343	9,0
Gastos de capital	54.307	61.021	12,4
<b>Personal total</b>	<b>20.399</b>	<b>20.797</b>	<b>2,0</b>
Médicos	4.284	4.330	1,1
<b>Indicadores</b>			
Camas/1.000 habitantes	3,8	3,8	0,0
Ingresos/1.000 habitantes	135,1	137,2	1,6
Estancia media hospitalaria	8,7	8,2	-5,7
Índice de cesáreas	14,4	15,3	6,3
Proporción urgencias ingresadas	13,3	12,8	-3,8
Gasto por habitante (€)	716	776	8,4
Gasto/ PIB (%)	2,6	2,7	-

Fuente: Eustat

**Para más información:**

Euskal Estatistika-Erakundea / Instituto Vasco de Estadística

C/ Donostía-San Sebastian, 1 01010 Vitoria-Gasteiz

Tlf:+34-945-01 75 00 Fax:+34-945-01 75 01 E-mail: [eustat@eustat.es](mailto:eustat@eustat.es)

Persona de contacto: Maite Ugarte

Tlf:+34-945-01 75 47 Fax:+34-945-01 75 01

Notas de prensa en Internet: [www.eustat.es](http://www.eustat.es)

Banco de datos: [www.eustat.es/bancopx/spanish/indice.asp](http://www.eustat.es/bancopx/spanish/indice.asp)