

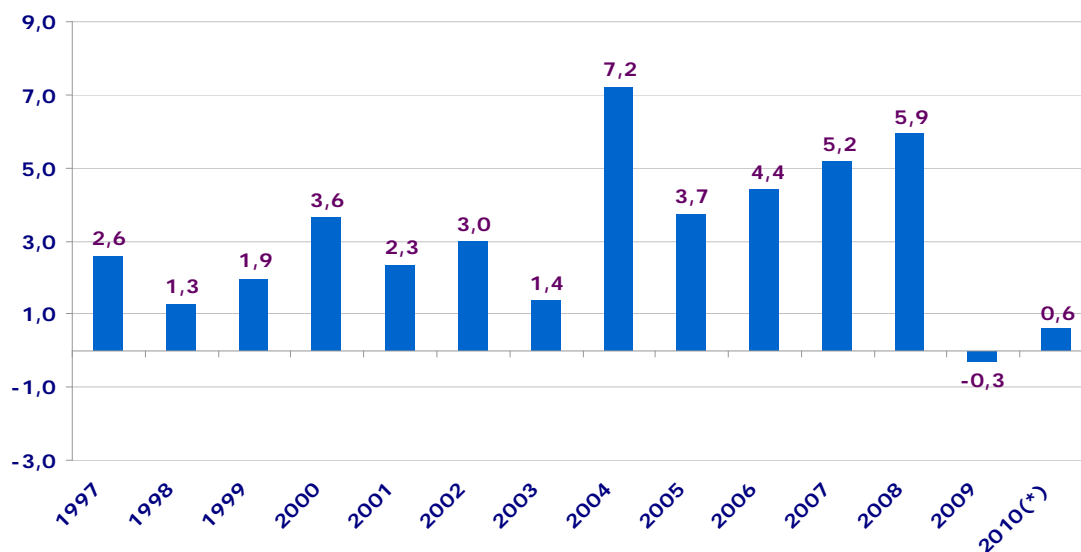
INDICE DE COSTES DE LA CONSTRUCCION (ICCE) FEBRERO DE 2010

Los costes de la construcción en la C.A. de Euskadi subieron un 0,2% en febrero de 2010 con respecto al mes anterior

En los últimos doce meses (febrero de 2010 sobre febrero de 2009) los costes de la construcción han experimentado un ascenso del 0,6%

El Índice de Costes de la Construcción en la C.A. de Euskadi registró una subida del 0,2% en el mes de febrero de 2010 con respecto al mes anterior, con lo que la tasa interanual para dicho mes se incrementa un 0,6%, según datos facilitados por EUSTAT.

Tasas de variación interanual, 1997-2010



(*) El incremento facilitado es el interanual de Enero
Fuente: EUSTAT.

En el mes de febrero de 2010 el coste de la mano de obra no ha experimentado variación (0,0%), mientras que los costes de las materias primas han registrado un aumento del 0,2%.

En febrero, los subsectores de Edificación y Obra Civil han registrado una evolución creciente en el coste de sus materias primas, con un ascenso del 0,2% sobre el mes anterior en el apartado de Edificación y del 0,4% en la Obra Civil. En la evolución interanual de estos dos subsectores se constatan, sin embargo, evoluciones diferenciadas: los costes de materias primas de Edificación bajan un 0,4% mientras que los de Obra Civil acumulan un ascenso del 3,0%.

Entre los precios de las materias primas consumidas por el sector que han experimentado mayores tasas de inflación en el conjunto de los últimos doce meses

destacan los del sector de Refino de petróleo (29,6%). Otros sectores con incrementos positivos en los precios han sido Material eléctrico (2,0%), Caucho y plástico (1,2%) e Industria no metálica (0,9%), entre otros. En sentido contrario, han registrado reducciones en sus precios anuales (febrero de 2010 sobre febrero de 2009), las materias primas del sector de Metalurgia (-6,0%), Energía eléctrica y gas (-5,9%), Industria de la madera (-4,5%) y Artículos metálicos (-2,5%), entre otros.

INDICE DE COSTES DE LA CONSTRUCCION. C.A. DE EUSKADI / AVANCE DE DATOS. FEBRERO 2010

RÚBRICAS	INDICE Base 2005 = 100	% INCREMENTO		
		Sobre el mes anterior	Sobre el mismo mes del año anterior	Sobre Diciembre anterior
COSTE TOTAL	117,9	0,2	0,6	1,5
EDIFICACIÓN	117,8	0,1	0,1	1,4
OBRA CIVIL	118,3	0,3	2,7	2,0
COSTE MATERIAS PRIMAS	116,9	0,2	0,3	1,4
EDIFICACIÓN	116,8	0,2	-0,4	1,2
OBRA CIVIL	117,0	0,4	3,0	2,0
COSTE MANO DE OBRA	121,7	0,0	2,0	2,0

Fuente: EUSTAT

Para más información:

[Euskal Estatistika-Erakundea / Instituto Vasco de Estadística](#)

C/ Donostia-San Sebastián, 1 01010 Vitoria-Gasteiz

Tlf:+34-945-01 75 00 Fax:+34-945-01 75 01 E-mail: eustat@eustat.es

Persona de contacto: Gerardo Pérez Aja

Tlf:+34-945-01 75 06 Fax:+34-945-01 75 01

[Notas de prensa sobre el Índice de Costes de la Construcción](#)

[Banco de datos sobre el Índice de Costes de la Construcción](#)