

El PIB de la C.A. de Euskadi registra un crecimiento del 0,5% interanual en el segundo trimestre de 2010

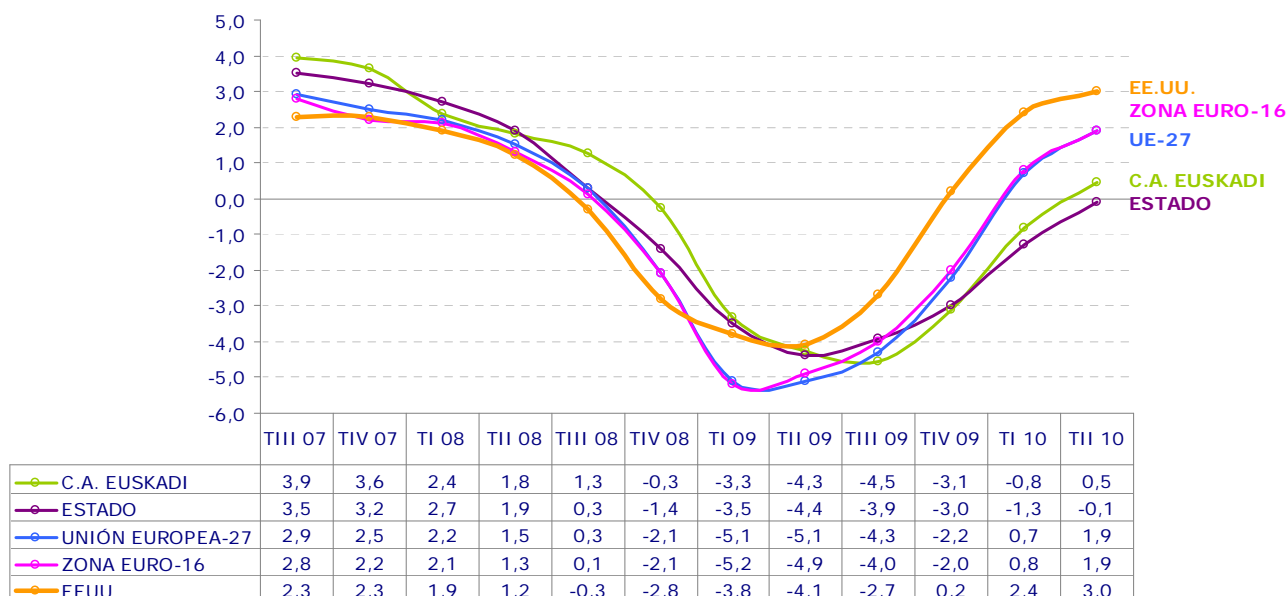
El crecimiento respecto al trimestre anterior es positivo y se cifra en el 0,3%

El PIB de la C.A. de Euskadi ha experimentado un crecimiento del 0,5% en el segundo trimestre de 2010, respecto del mismo período de 2009, según datos elaborados por Eustat. Esta tasa ha mejorado un punto y tres décimas respecto al trimestre precedente.

Para la economía española este dato ha sido del -0,1%, siendo del 1,9% para el conjunto de la Unión Europea-27 y la zona Euro-16 y del 3,0% para la economía de Estados Unidos.

Respecto al trimestre anterior, el PIB de la C.A. de Euskadi registró un crecimiento positivo cifrado en el 0,3%, siendo éste el tercer dato intertrimestral positivo después de cuatro trimestres consecutivos con tasas negativas. Esta variación intertrimestral ha sido del 0,2% para la economía española, del 1,0% tanto para la Unión Europea-27 como para la Zona Euro-16 y del 0,4% para la economía de EE.UU.

Gráfico 1. PIB p/m. Tasas de crecimiento interanual (%)



Fuente: Eustat - Cuentas Económicas Trimestrales.
INE y Eurostat

Desde el punto de vista de la oferta, la mejora de la evolución tanto interanual como intertrimestral viene principalmente explicada por el comportamiento del sector industrial y del de servicios, mientras que el sector primario (excepto en tasa intertrimestral) y la construcción presentan evoluciones negativas.

Tabla 1. PIB p/m. Oferta. Índices de volumen encadenados. Tasas de crecimiento interanual. C.A. de Euskadi

	2008	2009	2009				2010	
			I	II	III	IV	I	II
Agricultura y pesca	-6,1	3,6	16,1	15,1	-2,6	-13,0	-26,6	-4,2
Industria	-0,6	-12,7	-12,7	-13,7	-14,8	-9,4	-2,3	0,9
Construcción	-5,8	-3,6	-6,0	-4,8	-2,1	-1,1	-5,4	-5,5
Servicios	3,3	-0,2	1,0	-0,4	-0,6	-0,8	0,5	0,9
Impuestos netos sobre los productos	2,3	-2,0	-2,2	-2,5	-2,4	-0,9	-0,1	2,2
PIB a precios de mercado	1,3	-3,8	-3,3	-4,3	-4,5	-3,1	-0,8	0,5

Datos corregidos de efectos estacionales y de calendario.

Fuente: Eustat. Cuentas Económicas Trimestrales

El sector **primario** registra una caída del 4,2% respecto al mismo trimestre de 2009, junto a una subida intertrimestral del 20,5%.

El sector **industrial**, por primera vez desde el segundo trimestre de 2008, presenta una tasa de crecimiento interanual positiva cifrada en el 0,9%, gracias al buen comportamiento fundamentalmente de las ramas Metalurgia y artículos metálicos, Material de transporte y Caucho y plástico. Este crecimiento es de idéntica magnitud en tasa intertrimestral, después de seis períodos trimestrales con tasas negativas.

Tabla 2. PIB p/m. Oferta. Índices de volumen encadenados. Tasas de crecimiento intertrimestral. C.A. de Euskadi

	2009				2010	
	I	II	III	IV	I	II
Agricultura y pesca	9,7	-7,7	-14,8	0,9	-7,5	20,5
Industria	-7,7	-2,3	-0,1	0,5	-0,4	0,9
Construcción	-0,5	-0,1	-0,2	-0,3	-4,8	-0,2
Servicios	-1,2	-0,1	0,2	0,3	0,1	0,4
Impuestos netos sobre los productos	-0,7	-0,2	-1,2	1,1	0,2	2,1
PIB a precios de mercado	-2,2	-0,9	-0,1	0,1	0,1	0,3

Datos corregidos de efectos estacionales y de calendario.

Fuente: Eustat. Cuentas Económicas Trimestrales

El sector de la **Construcción** ha registrado descensos tanto en su evolución interanual (-5,5%) como intertrimestral (-0,2%), aún cuando esta última ha moderado su descenso respecto al observado en el primer trimestre de 2010 (-4,8%). Esta evolución se ha reflejado en el empleo ocupado del sector, que vuelve a descender en ambos tipos de tasas.

La evolución global del sector **Servicios** mantiene una mejor trayectoria que el resto de sectores, con evoluciones positivas tanto en tasas interanuales (0,9%) como intertrimestrales (0,4%). En comparación a las tasas del primer trimestre de 2010 la mejora en interanual es de cuatro décimas y de tres en la intertrimestral.

En este segundo trimestre de 2010 los **Servicios de Mercado** observan tasas de crecimiento tanto interanual (1,0%) como intertrimestral (0,3%) positivas, siendo estas tasas respectivamente cuatro y dos décimas superiores a las registradas en el trimestre precedente.

También los **Servicios de No Mercado**, después de un primer trimestre con tasas muy moderadas o incluso negativas, ofrecen muestras de reactivación, obteniendo tasas del 0,3% interanual y del 0,9% intertrimestral.

En la evolución desde el lado de la Demanda el hecho más significativo es que, a una relativa mejora de la Demanda Interna, se le añade un comportamiento más expansivo del sector exterior y de la conjunción de ambos factores se explica la mejora en la evolución tanto interanual como intertrimestral del PIB.

Tabla 3. PIB p/m. Demanda. Índices de volumen encadenados. Tasas de crecimiento interanual. C.A. de Euskadi

	2008	2009	2009				2010	
			I	II	III	IV	I	II
Gasto en Consumo Final de los Hogares	0,6	-3,7	-3,8	-4,4	-4,2	-2,5	-0,6	1,4
Gasto en Consumo Final de las AAPP	7,0	3,7	6,0	4,0	2,6	2,4	0,5	1,4
Formación Bruta de Capital	-2,2	-15,4	-13,7	-16,2	-17,1	-14,6	-9,8	-6,5
Demanda Interna	0,7	-5,7	-5,0	-6,3	-6,7	-5,0	-2,6	-0,5
Exportaciones totales	0,0	-18,4	-17,1	-20,5	-20,0	-15,7	1,1	11,1
Importaciones totales	-0,8	-20,5	-19,1	-22,7	-22,0	-18,2	-2,3	9,0
PIB a precios de mercado	1,3	-3,8	-3,3	-4,3	-4,5	-3,1	-0,8	0,5

Datos corregidos de efectos estacionales y de calendario.

Fuente: Eustat. Cuentas Económicas Trimestrales

El Gasto en **Consumo Final de los Hogares (Consumo Privado)** registra una tasa de crecimiento positiva no sólo en términos intertrimestrales (1,1%) sino también interanuales, del 1,4%, después de seis trimestres en tasas negativas. Esta evolución del consumo privado es fundamental para que se produzca una mejora relativa en la tasa interanual de la demanda interna.

El **Consumo Público**, tras un primer trimestre de 2010 con muestras claras de desaceleración, vuelve a crecer tanto en tasa interanual (1,4%) como intertrimestral (0,8%).

La evolución de la **Formación Bruta de Capital (Inversión)** viene determinada por la del sector Construcción y la de los Bienes de Equipo. Si bien con respecto al primer trimestre tanto la tasa interanual como la intertrimestral han moderado su caída, es la variable de la demanda que presenta un comportamiento más débil, con tasas negativas en los ocho últimos trimestres.

La evolución del Consumo tanto Público como Privado y de la Formación Bruta de Capital junto a sus pesos relativos determinan el comportamiento de la **Demanda Interna**, que modera dos puntos y una décima su ritmo de caída interanual con respecto a los datos del primer trimestre. En tasa intertrimestral y por tercer trimestre consecutivo el crecimiento es positivo y cifrado en el 0,2%.

Tabla 4. PIB p/m. Demanda. Índices de volumen encadenados. Tasas de crecimiento intertrimestral. C.A. de Euskadi

	2009				2010	
	I	II	III	IV	I	II
Gasto en Consumo Final de los Hogares	-1,4	-0,9	-0,7	0,5	0,6	1,1
Gasto en Consumo Final de las AAPP	0,0	0,0	1,9	0,5	-1,8	0,8
Formación Bruta de Capital	-6,6	-4,8	-3,7	-0,2	-1,4	-1,3
Demanda Interna	-2,1	-1,9	-1,3	0,2	0,4	0,2
Exportaciones totales	-11,5	-3,7	1,4	-2,4	6,2	5,7
Importaciones totales	-9,6	-6,3	-0,2	-3,1	7,9	4,5
PIB a precios de mercado	-2,2	-0,9	-0,1	0,1	0,1	0,3

Datos corregidos de efectos estacionales y de calendario.

Fuente: Cuentas Económicas Trimestrales. Eustat

En lo referido al **sector exterior**, el hecho más significativo es su aportación positiva a la evolución del PIB. Los datos de comercio exterior, que durante todo el año 2009 habían mantenido tanto para las exportaciones como para las importaciones tasas interanuales de caída incluso superiores al 20%, el primer trimestre de 2010 logran detener esos ritmos de caída, volviendo este segundo trimestre a crecer de forma notable.

El crecimiento interanual de las exportaciones se ha cifrado en el 11,1%, con gran dinamismo también en las importaciones (9,0%). En tasa intertrimestral esos crecimientos han sido del 5,7% y del 4,5% respectivamente.

El **personal ocupado** crece un 0,4% (4.000 ocupados más) respecto al trimestre precedente y se produce un descenso del 0,6% (6.000 ocupados menos) respecto al mismo trimestre del año anterior. El crecimiento de empleo se debe al sector servicios ya que el sector primario, la industria y la construcción disminuyen.

En lo referente a la evolución del **PIB por territorios históricos**, Álava registra el mejor comportamiento, en tasas intertrimestrales, con un crecimiento del 0,5%, seguido por Bizkaia con el 0,4% y Gipuzkoa con el 0,1%. En términos interanuales, Álava obtiene un crecimiento positivo del 1,1%, Bizkaia del 0,4% y Gipuzkoa del 0,2%.

Nota metodológica: En este segundo trimestre de 2010 se han incorporado los datos anuales de 2008 definitivos y 2009 avance de las Cuentas Económicas de la C.A. de Euskadi, lo que ha dado lugar a modificaciones de las series de las Cuentas Trimestrales a partir del primer trimestre de 2008.

Para más información:

[Euskal Estatistika-Erakundea / Instituto Vasco de Estadística](http://EuskalEstatistika-Erakundea/InstitutoVascodeEstadistica)

C/ Donostia-San Sebastian, 1 01010 Vitoria-Gasteiz

Tlf:+34-945-01 75 00 Fax:+34-945-01 75 01 E-mail: eustat@eustat.es

Persona de contacto: Javier Aramburu

Tlf:+34-945-01 75 80 Fax:+34-945-01 75 01

Más notas de prensa sobre CET - Cuentas económicas trimestrales de la C.A. de Euskadi

Banco de datos sobre Cuentas económicas trimestrales de la C.A. de Euskadi