

ENCUESTA DE ESTABLECIMIENTOS TURÍSTICOS RECEPTORES (ETR) MARZO DE 2014

Las entradas de viajeros en establecimientos hoteleros de la C.A. de Euskadi disminuyen un 13,4 % en marzo

Las pernoctaciones han registrado un descenso del 17,2% con respecto al mismo mes del año anterior, mes en que coincidió la Semana Santa de 2013

En los establecimientos hoteleros de la C.A. de Euskadi se han registrado 161.426 entradas de viajeros en marzo de 2014, 25.054 entradas menos que las del mismo mes del año anterior, lo que supone una disminución del 13,4%, según datos elaborados por Eustat. Las entradas de viajeros han descendido un 16,0% en Gipuzkoa, un 15,4% en Álava y un 10,8% en Bizkaia. **Hay que tener en cuenta a la hora de interpretar estos datos que la Semana Santa de 2013 cayó en marzo y este año, 2014, cae en abril.**

Por otra parte, las pernoctaciones registradas en los establecimientos hoteleros de la C.A. de Euskadi en marzo de 2014 ascienden a 288.927, lo que representa un descenso del 17,2% sobre las producidas el mes de marzo del año anterior, es decir, 60.051 pernoctaciones menos. Las pernoctaciones han tenido una evolución interanual negativa en Álava, con un descenso del 23,1%, en Gipuzkoa con un 18,9% menos y en Bizkaia con un 13,9% inferior.

Tabla 1.- Pernoctaciones, entradas de viajeros, estancia media y grados de ocupación de los establecimientos hoteleros de la C.A. de Euskadi. Marzo 2014

	Pernoctaciones		Entradas de viajeros		Estancia media		Grado de ocupación (%)			
	03/2014	m/m-12 (%)	03/2014	m/m-12 (%)	03/2014	03/2013	por plazas		por habitaciones	
							03/2014	p.p.*	03/2014	p.p.*
C.A. DE EUSKADI	288.927	-17,2	161.426	-13,4	1,79	1,87	33,8	-7,4	44,7	-5,9
Estatales	205.093	-16,0	117.765	-12,0	1,74	1,83	-	-	-	-
Extranjeros	83.834	-20,0	43.661	-17,2	1,92	1,99	-	-	-	-
ARABA/ÁLAVA	39.086	-23,1	22.622	-15,4	1,73	1,90	28,3	-8,7	37,3	-8,2
Estatales	30.938	-22,4	18.581	-13,1	1,67	1,87	-	-	-	-
Extranjeros	8.148	-25,7	4.041	-24,4	2,02	2,05	-	-	-	-
Vitoria-Gasteiz	30.520	-18,6	16.872	-8,5	1,81	2,03	31,4	-8,1	42,9	-7,6
BIZKAIA	139.886	-13,9	79.186	-10,8	1,77	1,83	35,5	-6,2	48,5	-4,2
Estatales	97.651	-12,8	57.647	-9,0	1,69	1,77	-	-	-	-
Extranjeros	42.235	-16,4	21.539	-15,4	1,96	1,98	-	-	-	-
Bilbao	95.011	-11,8	52.865	-6,6	1,80	1,90	40,6	-8,7	55,0	-7,5
GIPUZKOA	109.955	-18,9	59.618	-16,0	1,84	1,91	34,2	-8,5	43,1	-7,0
Estatales	76.504	-17,1	41.537	-15,3	1,84	1,88	-	-	-	-
Extranjeros	33.451	-22,8	18.081	-17,5	1,85	1,98	-	-	-	-
Donostia / San Sebastián	60.213	-21,6	34.004	-13,6	1,77	1,95	38,9	-11,3	49,0	-9,1

p.p.*= diferencia en puntos porcentuales con el mismo mes del año anterior

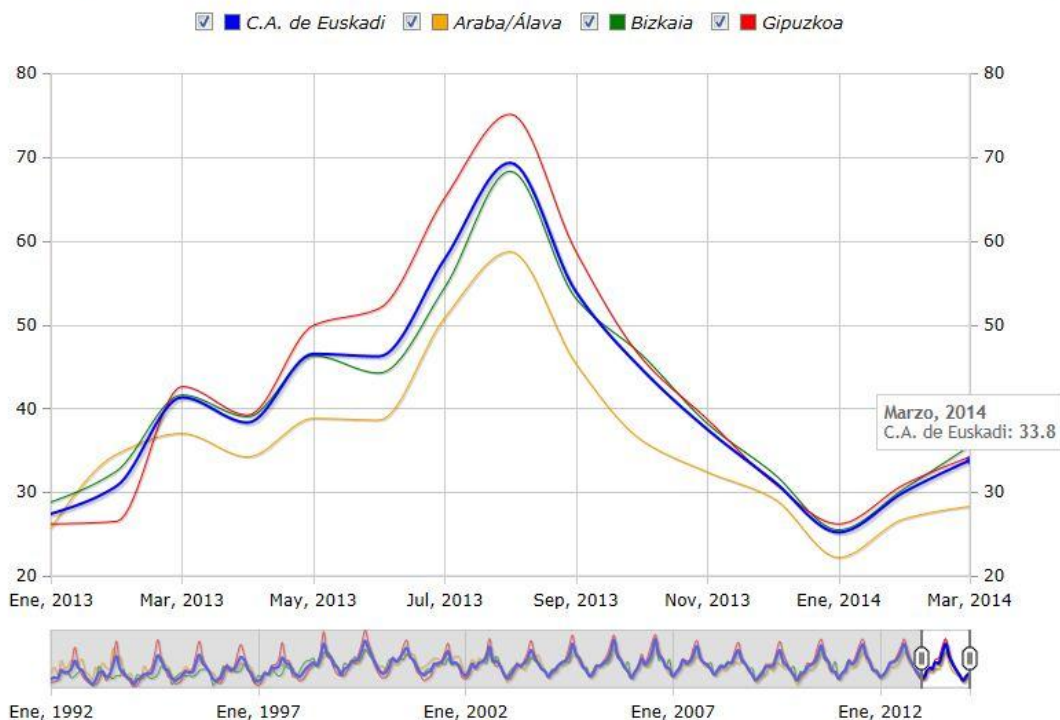
Fuente: Eustat. Encuesta de Establecimientos Turísticos Receptores (ETR)

El número de entradas de viajeros procedentes del extranjero baja un 17,2% con respecto al mes de marzo del año anterior, y también lo hace la entrada de viajeros con origen en el Estado, un 12,0% menos. Álava registra un descenso de viajeros extranjeros del 24,4% y del 13,1% de los estatales. En Bizkaia la entrada de viajeros procedentes del extranjero se reduce un 15,4% y la de viajeros estatales baja un 9,0%. En Gipuzkoa se produce un descenso en la entrada de viajeros extranjeros del 17,5% y la de viajeros estatales en un 15,3%.

La duración de la estancia media es de 1,79 días y desciende con respecto a la de marzo del año anterior, que fue de 1,87 días. En Álava baja de 1,90 días en marzo de 2013 a 1,73 para este último marzo; en Bizkaia desciende desde 1,83 días de marzo de 2013 a 1,77 días en este mes de marzo; por su parte, en Gipuzkoa desciende desde de 1,91 días de marzo de 2.013 a 1,84 días en este marzo.

Por lo que respecta al grado de ocupación por plazas, disminuye 7,4 puntos porcentuales para el total de la C.A. de Euskadi, al pasar del 41,3% de marzo de 2013 al 33,8% para marzo de este año. En Álava se produce un descenso de 8,7 puntos porcentuales pasando del 37,0% de ocupación en marzo de 2013 a un 28,3% en este marzo pasado. En Bizkaia se registra un descenso de 6,2 puntos porcentuales, al pasar del 41,6% en marzo de 2013 a un grado de ocupación del 35,5% en este marzo pasado. En Gipuzkoa el grado de ocupación por plazas desciende 8,5 puntos porcentuales al pasar de 42,6% de marzo de 2013 a 34,2% en marzo de 2014. El grado de ocupación por habitaciones también registra una variación negativa, de 5,9 puntos porcentuales, para el conjunto de la C.A. de Euskadi, que alcanza un grado de ocupación por habitaciones del 44,7%. En Álava baja 8,2 puntos porcentuales, situándose en el 37,3%; en Bizkaia desciende 4,2 puntos alcanzando el 48,5%, mientras que en Gipuzkoa disminuye 7,0 puntos porcentuales alcanzando el 43,1% de ocupación por habitaciones.

Grado de ocupación por plazas de los establecimientos hoteleros de la C.A. de Euskadi por Territorio Histórico (%)



Fuente: Eustat. Encuesta de establecimientos turísticos receptores ETR.

La mayor ocupación hotelera en este mes de marzo se produce en Bilbao (40,6%), seguida de Donostia-San Sebastián (38,9%) y del Área Metropolitana de Bilbao (32,7%).

Teniendo en cuenta el día de la semana, es en los fines de semana cuando se produce una mayor ocupación en el conjunto de la C.A. de Euskadi en marzo de 2014, con un 45,3% de plazas ocupadas, siendo del 29,1% la ocupación registrada en los días laborables.

El personal ocupado en los establecimientos hoteleros de la C.A. de Euskadi en marzo disminuye un 1,5%, con respecto a marzo de 2013.

Las entradas y pernoctaciones en alojamientos rurales disminuyen un 18,1% y un 43,0% respectivamente en el mes de marzo

Los establecimientos de agroturismos y casas rurales de la C.A. de Euskadi contabilizan un total de 13.663 pernoctaciones en el mes de marzo, lo que representa un descenso del 43,0% respecto al mismo mes del año anterior, en que coincidió la Semana Santa de 2013. A nivel territorial, en Álava se experimenta una caída del 32,2%, en Gipuzkoa se produce una bajada del 47,2%, con respecto a marzo del año anterior, mientras que en Bizkaia se contabiliza un descenso del 39,6%.

El grado de ocupación por plazas alcanza el 12,0%, con un descenso de 7,3 puntos porcentuales sobre las cifras obtenidas en marzo de 2013. Álava experimenta un descenso de 3,9 puntos porcentuales quedando el grado de ocupación por plazas en el 10,3%. En Bizkaia el grado de ocupación fue del 10,5% produciéndose un descenso de 5,5 puntos porcentuales en relación a marzo de 2013. Por su parte, Gipuzkoa experimenta una bajada de 9,8 puntos porcentuales, alcanzando un grado de ocupación en este mes de marzo del 13,7%.

Este mes de marzo se han registrado 7.675 entradas de viajeros en los alojamientos rurales de la C.A. de Euskadi, un 18,1% menos que en el mismo mes del año anterior. Por territorios, en Álava desciende el número de entradas en un 2,7%, en Gipuzkoa se produce una caída del 24,2%, mientras que en Bizkaia se registra un descenso del 13,2%.

Las 432 entradas de viajeros procedentes del extranjero suponen un descenso del 31,0% con respecto a las recibidas hace un año y representan el 5,6% del total de entradas. Por su parte, las entradas de viajeros procedentes del estado bajan un 17,2%.

Por último, la estancia media por viajero ha disminuido en este último mes de marzo con respecto al mes de marzo de 2013, alcanzando los 1,78 días.

Tabla 2.- Pernoctaciones, entradas de viajeros, estancia media y grado de ocupación de los alojamientos rurales de la C.A. de Euskadi. Marzo 2014

	Pernoctaciones		Entradas de viajeros		Estancia media		Grado de ocupación por plazas (%)	
	03/2014	m/m-12 (%)	03/2014	m/m-12 (%)	03/2014	03/2013	03/2014	p.p.*
C.A. DE EUSKADI	13.663	-43,0	7.675	-18,1	1,78	2,56	12,0	-7,3
ARABA/ÁLAVA	2.563	-32,2	1.540	-2,7	1,66	2,39	10,3	-3,9
BIZKAIA	3.486	-39,6	1.835	-13,2	1,90	2,73	10,5	-5,5
GIPUZKOA	7.614	-47,2	4.300	-24,2	1,77	2,54	13,7	-9,8

p.p.*= diferencia en puntos porcentuales con el mismo mes del año anterior

Fuente: Eustat. Encuesta de Establecimientos Turísticos Receptores (ETR)

Para más información:

Eustat - Euskal Estatistika Erakundea / Instituto Vasco de Estadística

C/ Donostia-San Sebastián, 1 01010 Vitoria-Gasteiz

Servicio de Prensa: servioprensa@eustat.es Tlf: 945 01 75 62

Más notas de prensa sobre Encuesta de establecimientos turísticos receptores de la C.A. de Euskadi (ETR)

Banco de datos sobre Encuesta de establecimientos turísticos receptores de la C.A. de Euskadi (ETR)